



भारत का राजपत्र The Gazette of India

सी.जी.-डी.एल.-अ.-22092023-248884
CG-DL-E-22092023-248884

असाधारण
EXTRAORDINARY

भाग II—खण्ड 3—उप-खण्ड (ii)
PART II—Section 3—Sub-section (ii)

प्राधिकार से प्रकाशित
PUBLISHED BY AUTHORITY

सं. 3964]

नई दिल्ली, बुधवार, सितम्बर 20, 2023/भाद्र 29, 1945

No. 3964]

NEW DELHI, WEDNESDAY, SEPTEMBER 20, 2023/BHADRA 29, 1945

पर्यावरण, वन और जलवायु परिवर्तन मंत्रालय

अधिसूचना

नई दिल्ली, 20 सितम्बर, 2023

का.आ. 4132(अ).—पर्यावरण, वन और जलवायु परिवर्तन मंत्रालय की अधिसूचना सं. का.आ. 612 (अ), तारीख 25 फरवरी, 2016 को, भारत सरकार के संख्यांक का.आ. 876 (अ), तारीख 24 फरवरी, 2023 द्वारा प्रारूप अधिसूचना भारत के राजपत्र, असाधारण में प्रकाशित की गई थी, जिसमें ऐसे सभी व्यक्तियों से, जिनकी उससे प्रभावित होने की संभावना थी, उस तारीख से, जिसको उक्त अधिसूचना को अन्तर्विष्ट करने वाली राजपत्र की प्रतियां जनता को उपलब्ध करा दी गई थीं, साठ दिन की अवधि के भीतर आक्षेप और सुझाव आमंत्रित किए गए थे;

और, उक्त राजपत्र अधिसूचना की प्रतियां जनता को तारीख 24 फरवरी, 2023 को उपलब्ध करा दी गई थीं;

और, उक्त प्रारूप अधिसूचना के बाबत व्यक्तियों और पणधारियों से प्राप्त आक्षेपों और सुझावों पर केंद्रीय सरकार द्वारा विचार किया गया था;

और, नागजीरा वन्यजीव अभयारण्य, नया नागजीरा वन्यजीव अभयारण्य, कोका वन्यजीव अभयारण्य, नवेगांव वन्यजीव अभयारण्य और नवेगांव राष्ट्रीय उद्यान को, जिसे इसमें इसके पश्चात अभयारण्य तथा उद्यान कहा गया है, जो महाराष्ट्र में गोंदिया और भंडारा जिलों में अवस्थित हैं;

और, अभयारण्य तथा उद्यान, महाराष्ट्र की राज्य सरकार की अधिसूचना सं. डब्ल्यू. एल. पी. 0913/सी. आर. 316/एफ-1, तारीख 12 दिसंबर, 2013 द्वारा यथा अधिसूचित नवेगांव-नागजीरा बाघ आरक्षिती के मूल या संकटमय बाघ निवास को सम्मिलित करते हैं;

और, अभयारण्य और उद्यान समृद्ध पक्षी-जीव के साथ लगभग 312 पक्षियों की प्रजातियां जिसमें प्रवासी और जल पक्षी सम्मिलित हैं के लिए जाने जाते हैं, हर वर्ष भारतीय मूल के क्षेत्रीय पक्षियों की संख्या यहाँ आस-पास वास करते हैं, इस क्षेत्र के लिए सरस क्रैन्स का प्रजनन अभिलिखित किया गया है, क्षेत्र में महत्वपूर्ण शिकारी पक्षी मधुश्येन, भुजंग गरुड, बाज़, ग्रे हेडेड मत्स्य गरुड हैं;

और, क्षेत्र में अत्यन्त उच्च जीव-जन्तु और वनस्पतीय विविधता के साथ लगभग 72 स्तनधारियों की प्रजातियां, लगभग 48 सरीसृपों की प्रजातियां और कई उभयचरों की प्रजातियां पाई जाती हैं और इस क्षेत्र की वनस्पति में दक्षिणी उष्ण कटिबंधीय शुष्क पर्णपाती वनों का प्रतिनिधित्व है;

और, इस क्षेत्र में महत्वपूर्ण वन्यजीव जैसे बाघ, तेंदुआ, रीछ, जंगली कुत्ता, भारतीय गौर (भैसा), चीतल, सांभर और नीलगाय का भी संभरण है;

और, अभयारण्य और उद्यान के समीप्य के क्षेत्र में मानव बस्ती और चल रही विकासात्मक क्रियाकलापों, इस तरह की क्रियाकलापों पर उचित सुरक्षा उपायों की आवश्यकता और नियंत्रण की जरूरत है;

और, अभयारण्यों और उद्यानों से सटे भौगोलिक क्षेत्र को पारिस्थितिकी और पर्यावरणीय दृष्टिकोण से संरक्षित करना और इस भौगोलिक क्षेत्र में उद्योगों या उद्योगों के वर्गों के प्रचालन तथा प्रसंस्करण करने को प्रतिषिद्ध करना आवश्यक है;

अतः, अब, केन्द्रीय सरकार, पर्यावरण (संरक्षण) नियम, 1986 के नियम 5 के उपनियम (3) के साथ पठित पर्यावरण (संरक्षण) अधिनियम, 1986 (1986 का 29) की धारा 3 की उपधारा (1) और उपधारा (2) के खंड (v) और खंड (xiv) तथा उपधारा (3) द्वारा प्रदत्त शक्तियों का प्रयोग करते हुए, अधिसूचना सं. का.आ. 612 (अ), तारीख 25 फरवरी, 2016 को, उन बातों के सिवाय अधिक्रांत करते हुए, जिन्हें ऐसे अधिक्रमण से पहले किया गया है या करने का लोप किया गया है, महाराष्ट्र राज्य में क्षेत्र को नवेगांव - नागजीरा बाघ आरक्षिती पारिस्थितिकी संवेदी जोन (जिसे इसमें इसके पश्चात् पारिस्थितिकी संवेदी जोन कहा गया है) के रूप में अधिसूचित करती है, जिसका व्यौरा निम्नानुसार है, अर्थात् :-

1. पारिस्थितिकी संवेदी जोन का विस्तार और उसकी सीमाएं--(1) पारिस्थितिकी संवेदी जोन 2337.112 वर्ग किलोमीटर के क्षेत्रफल में आच्छादित है, जिसकी सीमा अभयारण्यों और उद्यानों की सीमा से 2 किलोमीटर से 15.3 किलोमीटर तक होगी।

(2) पारिस्थितिकी संवेदी जोन की सीमा विवरण उपाबंध-I में है।

(3) पारिस्थितिकी संवेदी जोन का मानचित्र में अक्षांश और देशान्तर के साथ उपाबंध-II में है।

(4) पारिस्थितिकी संवेदी जोन की सीमा के भू-निर्देशांकों की सूची उपाबंध -III की सारणी क में है।

(5) अभयारण्य और उद्यान की सीमा के भू-निर्देशांकों की सूची उपाबंध-IV की सारणी ख और सारणी ग में है।

(6) पारिस्थितिकी संवेदी जोन में आने वाले ग्रामों की सूची उपाबंध-V में है।

2. पारिस्थितिकी संवेदी जोन के लिए आंचलिक महायोजना.- (1) राज्य सरकार, पारिस्थितिकी संवेदी जोन की प्रभावी प्रबंधन के प्रयोजनों के लिए राजपत्र में इस अधिसूचना के प्रकाशन की तारीख से दो वर्ष की अवधि के भीतर, इस अधिसूचना में दिए गए उपबंधों के अनुसार आंचलिक महायोजना तैयार करेगी।

(2) नवेगांव - नागजीरा बाघ आरक्षिती का परिक्षेत्र जोन पारिस्थितिकी संवेदी जोन का भागरूप होगा और आंचलिक महायोजना को तैयार करने के दौरान मध्यवर्ती बाघ आरक्षिती योजना को भी विचार में लिया जाएगा।

(3) आंचलिक महायोजना, स्थानीय निवासियों और सभी संबंधित राज्य विभागों के परामर्श से तैयार किया जाएगा, अर्थात्:-

- (i) पर्यावरण;
- (ii) वन;
- (iii) शहरी विकास;
- (iv) पर्यटन;
- (v) नगरपालिका;

- (vi) राजस्व;
- (vii) कृषि;
- (viii) महाराष्ट्र राज्य प्रदूषण नियंत्रण बोर्ड; और
- (ix) राज्य सरकार के कोई अन्य संबंधित अभिकरण

इसमें पर्यावरणीय और पारिस्थितिकी विचारों को एकीकृत करने के लिए।

(4) आंचलिक महायोजना में विद्यमान अनुमोदित भू-उपयोग, अवसंरचना और क्रियाकलापों पर कोई प्रतिबंध नहीं लगाया जाएगा जब तक कि इस अधिसूचना में इस प्रकार विनिर्दिष्ट न हो तथा आंचलिक महायोजना में सभी अवसंरचनाओं और क्रियाकलापों में सुधार करके उन्हें अधिक दक्ष और पारिस्थितिकी-अनुकूल बनाने की व्यवस्था की जाएगी।

(5) आंचलिक महायोजना में अनाच्छादित क्षेत्रों के जीर्णोद्धार, विद्यमान जल निकायों के संरक्षण, आवाह क्षेत्रों के प्रबंधन, जल-संभरों के प्रबंधन, भू-जल के प्रबंधन, मृदा और नमी के संरक्षण, स्थानीय समुदायों की आवश्यकताओं तथा पारिस्थितिकी एवं पर्यावरण के ऐसे अन्य पहलुओं के लिए उपबंध होंगे जिन पर ध्यान दिया जाना आवश्यक है।

(6) आंचलिक महायोजना में सभी विद्यमान पूजा स्थलों, ग्रामों और शहरी बस्तियों, वनों के प्रकार और किस्मों, जनजाति क्षेत्र, कृषि क्षेत्रों, घास भूमि, उपजाऊ भूमि, हरित क्षेत्र, जैसे उद्यान और समान स्थान, बागवानी क्षेत्र, बगीचें, झीलें, आर्द्र भूमि और अन्य जल निकाय का अभ्यंकन करेगी।

(7) आंचलिक महायोजना में पारिस्थितिकी संवेदी जोन में होने वाले विकास का विनियमन किया जाएगा और सारणी में सूचीबद्ध पैराग्राफ 23 में प्रतिषिद्ध, विनियमित एवं संवर्धित क्रियाकलापों का पालन करेगी और स्थानीय समुदायों की जीविका को सुरक्षित करने के लिए पारिस्थितिकी अनुकूल विकास को सुनिश्चित करेगी।

(8) पारिस्थितिकी संवेदी जोन के लिए आंचलिक महायोजना तैयार होने तक, सभी नए संनिर्माण और अन्य विकासात्मक क्रियाकलापों को पैराग्राफ 24 के अधीन समुचित कार्रवाई के लिए पैराग्राफ 23 के अधीन गठित मानीटरी समिति को भेजा जाएगा।

(9) अनुमोदित आंचलिक महायोजना, किसी विनिश्चय जिसके अंतर्गत शिथिलीकरण, के लिए विचारण भी है, के लिए मनीटरी समिति हेतु एक संदर्भ दस्तावेज होगी।

3. राज्य सरकार द्वारा किए जाने वाले उपाय-- राज्य सरकार इस अधिसूचना के उपबंधों को प्रभावी करने के लिए उपाय करेगी।

4. भू-उपयोग संबंधी उपाय.- (1) पारिस्थितिकी संवेदी जोन में आमोद-प्रमोद के प्रयोजनों के लिए चिन्हित किए गए वनों, उद्यान कृषि क्षेत्रों, जनजाति क्षेत्रों, कृषि क्षेत्रों, पार्कों और खुले स्थानों का उपयोग वाणिज्यिक या औद्योगिक संबंधित विकास क्रियाकलापों के लिए क्षेत्रों में उपयोग नहीं किया जाएगा या संपरिवर्तन नहीं होगा:

परंतु राज्य सरकार स्थानीय निवासियों की आवासीय आवश्यकताओं को पूरा करने और निम्नलिखित क्रियाकलापों के लिए मानीटरी समिति की सिफारिश पर पारिस्थितिकी संवेदी जोन के भीतर कृषि भूमि के संपरिवर्तन को पूरा करने के लिए अनुज्ञात होंगे, अर्थात्:-

- (i) पर्यावरण के अनुकूल पर्यटन क्रियाकलापों के लिए पर्यटकों के अस्थायी आवास के लिए पर्यावरण के अनुकूल कॉटेज, जैसे तंबू, लकड़ी के घर आदि की स्थापना,
- (ii) विद्यमान सड़कों को चौड़ा करना और उन्हें सुदृढ़ करना और नई सड़कों का संनिर्माण,
- (iii) प्रदूषण उत्पन्न न करने वाले लघु उद्योग की स्थापना।

परंतु यह और कि राज्य सरकार वाणिज्यिक या औद्योगिक विकास क्रियाकलापों के लिए जनजाति क्षेत्र में भूमि के उपयोग या भारत के संविधान के अनुच्छेद 244 के उपबंधों और तत्समय प्रवृत्त विधियों का अनुपालन अनुज्ञात कर सकेगी, जिसमें अनुसूचित जाति और अन्य पारंपरागत वन निवासी (वन अधिकारों की मान्यता) अधिनियम, 2006 (2007 का 2) सम्मिलित हैं।

(2) राज्य सरकार पारिस्थितिकी संवेदी जोन के भीतर भू-अभिलेखों में उपसंजात कोई त्रुटि को प्रत्येक मामले में केवल एक बार मानीटरी समिति के परामर्श पर संशोधित होगी, और ऐसे सुधार के बारे में परिवर्तन के लिए केन्द्रीय सरकार के पर्यावरण, वन और जलवायु परिवर्तन मंत्रालय को सूचना देनी होगी:

परंतु यह और कि त्रुटि के संशोधन में इस उप पैरा के अधीन यथा उपबंधित के सिवाय किसी भी दशा में भू-उपयोग का परिवर्तन सम्मिलित नहीं होगा:

परंतु यह और भी कि जिससे हरित क्षेत्र में जैसे वन क्षेत्र, कृषि क्षेत्र आदि में कोई पारिणामिक कटौती नहीं होगी और नवेगांव-नागजीरा बाघ आरक्षिती के मध्यवर्ती परिक्षेत्र प्रबंध योजना के अनुसार अनप्रयुक्त या अनुत्पादक कृषि क्षेत्रों में पुनः वनीकरण करने के प्रयास किए जाएंगे।

5. प्राकृतिक जल निकाय संबंधी उपाय.- राज्य सरकार निम्नलिखित उपाय करेगी, अर्थात्:-

(i) सभी प्राकृतिक जलमार्गों के आवाह क्षेत्रों की पहचान की जाएगी;

(ii) आंचलिक महायोजना में ऐसे आवाह क्षेत्रों संरक्षण और नवीकरण की योजना सम्मिलित की जाएगी; और

(iii) आवाह क्षेत्रों में या उसके पास प्रदूषक विकास क्रियाकलापों निस्सारण और की रीति को प्रतिषिद्ध किया जाएगा जो ऐसे क्षेत्रों के लिए हानिकारक हों।

6. पर्यटन महायोजना.- (1) पारिस्थितिकी संवेदी जोन के अंतर्गत राज्य सरकार का पर्यटन विभाग, राज्य सरकार के राजस्व और वन विभाग के परामर्श से, पर्यटन क्रियाकलापों के प्रभावी प्रबंधन के प्रयोजन के लिए पर्यटन महायोजना तैयार करेगी।

(2) पर्यटन महायोजना को आंचलिक महायोजना में सम्मिलित किया जाएगा।

7. पर्यटन संबंधी उपाय.- (1) पारिस्थितिकी संवेदी जोन के भीतर सभी नए पर्यटन क्रिया-कलापों या विद्यमान पर्यटन क्रियाकलापों का विस्तार, केन्द्रीय सरकार के पर्यावरण, वन और जलवायु परिवर्तन मंत्रालय द्वारा जारी मार्गदर्शक सिद्धांतों तथा पारिस्थितिकी पर्यटन, पारिस्थितिकी-शिक्षा और पारिस्थितिकी-विकास पर बल देने वाले और पारिस्थितिकी संवेदी जोन की अध्ययन वहन क्षमता पर आधारित राष्ट्रीय व्याघ्र संरक्षण प्राधिकरण द्वारा जारी पारिस्थितिकी पर्यटन संबंधी मार्गदर्शक सिद्धांतों के अनुसार होगा।

(2) पारिस्थितिकी अनुकूल पर्यटन क्रियाकलाप से संबंधित पर्यटकों के अस्थायी अधिभोग के लिए वास सुविधा के सिवाय अभयारण्य और उद्यान की सीमा से एक किलोमीटर तक होटल और रिसोर्ट का स्थापन अनुज्ञात नहीं होगा।

(3) अभयारण्य और उद्यान की सीमा से एक किलोमीटर की दूरी से परे पारिस्थितिकी संवेदी जोन की सीमा तक, नए होटल और रिसोर्ट की स्थापना केवल पारिस्थितिकी-पर्यटन सुविधाओं के लिए पूर्व-परिभाषित और नामनिर्दिष्ट क्षेत्रों में पर्यटन महायोजना के अनुसार अनुज्ञात होगा।

(4) इस अधिसूचना के अधीन आंचलिक महायोजना का अनुमोदन होने तक, पर्यटन के विकास और विद्यमान पर्यटन क्रियाकलापों के विस्तार को वास्तविक स्थल-विनिर्दिष्ट संवीक्षा तथा मोनीटरी समिति की सिफारिश के आधार पर संबंधित विनियामक प्राधिकरणों द्वारा अनुज्ञात किया जाएगा।

8. प्राकृतिक विरासत परिरक्षण और संरक्षण.- (1) राज्य सरकार छह मास के भीतर प्राकृतिक विरासत परिरक्षण और संरक्षण योजना तैयार करेगी और ऐसी योजना को आंचलिक महायोजना में सम्मिलित किया जाएगा।

(2) राज्य सरकार पारिस्थितिकी संवेदी जोन में बहुमूल्य प्राकृतिक विरासत के सभी स्थलों जैसे कि जीन कोश आरक्षित क्षेत्र, शैल विरचनाएं, जल प्रपातों, झरनो, घाटी मार्गों, उपवन, गुफाएं स्थल भ्रमण, अश्व रोहण, उत्प्रपात आदि की पहचान की जाएगी और उनके परिरक्षण और संरक्षण की योजना बनाएगी।

9. मानव निर्मित विरासत स्थल का परिरक्षण और संरक्षण.- (1) राज्य सरकार छह मास के भीतर मानव निर्मित विरासत स्थल परिरक्षण और संरक्षण योजना तैयार करेगी और ऐसी योजना को आंचलिक महायोजना में सम्मिलित किया जाएगा।

(2) राज्य सरकार पारिस्थितिकी संवेदी जोन में भवनों, संरचनाओं, कलाकृति-क्षेत्रों तथा ऐतिहासिक, स्थापत्य संबंधी, सौंदर्यात्मक और सांस्कृतिक महत्व के क्षेत्रों की पहचान की जाएगी और उनके परिरक्षण और संरक्षण की योजना बनाएगी।

10. ध्वनि प्रदूषण संबंधी उपाय.— राज्य सरकार का पर्यावरण विभाग ध्वनि प्रदूषण (विनियमन और नियंत्रण) नियम, 2000 के उपबंधों के अनुसार पारिस्थितिकी संवेदी जोन में ध्वनि प्रदूषण के नियंत्रण के लिए मार्गदर्शक सिद्धांत तैयार करेगा।

11. वायु प्रदूषण संबंधी उपाय.— राज्य सरकार का पर्यावरण विभाग वायु (प्रदूषण निवारण और नियंत्रण) अधिनियम, 1981 (1981 का 14) और पर्यावरण (संरक्षण) अधिनियम, 1986 और इन अधिनियमों के तद्विना बनाए गए नियमों के उपबंधों के अनुसार पारिस्थितिकी संवेदी जोन में वायु प्रदूषण के नियंत्रण के लिए मार्गदर्शक सिद्धांत तैयार करेगा।

12. बहिःस्त्राव का निस्सारण संबंधी उपाय.— पारिस्थितिकी संवेदी जोन में उपचारित बहिःस्त्राव का निस्सारण जल (प्रदूषण निवारण और नियंत्रण) अधिनियम, 1974 (1974 का 6) और तद्विना बनाए गए नियमों के उपबंधों के अनुसार होगा।

13. ठोस अपशिष्ट निपटान संबंधी उपाय.— (1) पारिस्थितिकी संवेदी जोन में ठोस अपशिष्ट निपटान ठोस अपशिष्ट प्रबंधन नियम, 2016 के उपबंधों के अनुसार किया जाएगा।

(2) स्थानीय प्राधिकरण ठोस अपशिष्ट को बायोडिग्रेडेबल और नॉन-बायोडिग्रेडेबल घटकों में अलग करने के लिए योजनाएं तैयार करेंगे;

(3) बायोडिग्रेडेबल घटकों को अधिमानतः कंपोस्टिंग या वर्मीकल्चर या बायोगैस संयंत्रों के माध्यम से पुनर्नवीनीकरण किया जाएगा।

(4) नॉन-बायोडिग्रेडेबल घटकों को पर्यावरण की दृष्टि से स्वीकार्य रीति से पारिस्थितिकी संवेदी जोन के बाहर पहचाने गए स्थान पर निपटाया जाएगा और पारिस्थितिकी संवेदी जोन में ठोस अपशिष्ट को जलाना या भस्मन अनुज्ञात नहीं किया जाएगी।

14. जैव चिकित्सा अपशिष्ट निपटान संबंधी उपाय.— पारिस्थितिकी संवेदी जोन में जैव-चिकित्सा अपशिष्ट निपटान जैव-चिकित्सा अपशिष्ट प्रबंधन नियम, 2016 के प्रावधानों के अनुसार किया जाएगा।

15. प्लास्टिक अपशिष्ट प्रबंधन संबंधी उपाय.— पारिस्थितिकी संवेदी जोन में प्लास्टिक अपशिष्ट प्रबंधन प्लास्टिक अपशिष्ट प्रबंधन नियम, 2016 के उपबंधों के अनुसार किया जाएगा।

16. संनिर्माण और विध्वंस अपशिष्ट प्रबंधन संबंधी उपाय.— पारिस्थितिकी संवेदी जोन में संनिर्माण और विध्वंस अपशिष्ट प्रबंधन, संनिर्माण और विध्वंस अपशिष्ट प्रबंधन नियम, 2016 के उपबंधों के अनुसार किया जाएगा।

17. ई-अपशिष्ट संबंधी उपाय.— पारिस्थितिकी संवेदी जोन में ई-अपशिष्ट प्रबंधन, ई-अपशिष्ट प्रबंधन नियम, 2016 के उपबंधों के अनुसार किया जाएगा।

18. यानीय-यातायात संबंधी उपाय.— राज्य सरकार द्वारा यानीय-यातायात को पर्यावास-अनुकूल रीति से विनियमित किया जाएगा और इस संबंध में आंचलिक महायोजना में विनिर्दिष्ट उपबंध सम्मिलित किए जाएंगे और आंचलिक महायोजना के तैयार होने और अधिसूचना के अधीन अनुमोदित होने तक, मानीटरी समिति केंद्रीय सरकार के पर्यावरण, वन और जलवायु परिवर्तन मंत्रालय के सुसंगत मार्गदर्शक सिद्धांतों के अधीन यानों की आवाजाही के अनुपालन की मानीटरी करेगी।

19. यानीय प्रदूषण संबंधी उपाय.— राज्य सरकार लागू विधियों के अनुसार यानीय प्रदूषण का निवारण और नियंत्रण करेगी और स्वच्छ ईंधन के उपयोग के लिए प्रयास करेगी।

20. औद्योगिक ईकाइयां संबंधी उपाय.— (1) पारिस्थितिकी-संवेदी जोन में काष्ठ आधारित नये उद्योगों की स्थापना की अनुज्ञात नहीं किया जायेगा।

परंतु यह कि विद्यमान काष्ठ आधारित उद्योग तब तक जारी रह सकते हैं जब तक कि तत्समय प्रवृत्त विधि के अधीन प्रतिषिद्ध न किए जाएं।

(2) पारिस्थितिकी संवेदी जोन में जल, वायु, मृदा या ध्वनि प्रदूषण करने वाले किसी भी उद्योग की स्थापना को अनुज्ञात नहीं किया जाएगा।

(3) अभयारण्य और उद्यान की सीमा से 1 किलोमीटर के भीतर किसी ईट निर्माण उद्योग की अनुमति नहीं दी जाएगी।

21. पहाड़ी ढलानों का संरक्षण संबंधी उपाय.— (1) आंचलिक महायोजना में पहाड़ी ढलानों के उन क्षेत्रों को दर्शाया जाएगा जिनमें किसी भी संनिर्माण की अनुज्ञा नहीं होगी;

(2) जिन ढलानों या विद्यमान खड़ी पहाड़ी ढलानों में अत्यधिक भू-क्षरण होता है उनमें किसी भी संनिर्माण की अनुज्ञा नहीं होगी।

22. पारिस्थितिकी संवेदी जोन में प्रतिषिद्ध, विनियमित या संवर्धित किए जाने वाले क्रियाकलापों की सूची.— पारिस्थितिकी संवेदी जोन में सभी क्रियाकलाप पर्यावरण (संरक्षण) अधिनियम, 1986 (1986 का 29) के उपबंधों और तटीय विनियमन जोन, 2011 और अधिसूचना संख्याक का.आ. 1533 (अ), तारीख 14 सितंबर, 2006 सहित तद्विन बनाए गए नियमों द्वारा शासित होंगी और अन्य लागू विधियों, जिनमें वन (संरक्षण) अधिनियम, 1980 (1980 का 69), भारतीय वन अधिनियम, 1927 (1927 का 16), वन्यजीव (संरक्षण) अधिनियम 1972 (1972 का 53), और तद्विन बनाए गए नियम सम्मिलित हैं और नीचे दी गई सारणी में विनिर्दिष्ट रीति से विनियमित किए जाएंगे, अर्थात्—

सारणी

क्रम सं.	क्रियाकलाप	टिप्पणी
(1)	(2)	(3)
क. प्रतिषिद्ध क्रियाकलाप		
1.	वाणिज्यिक खनन, पत्थर उत्खनन और अपघर्षण इकाइयां।	(क) वास्तविक स्थानीय निवासियों की घरेलू आवश्यकताओं जिसमें मकानों के संनिर्माण या मरम्मत के लिए धरती को खोदना, मकान बनाने और व्यक्तिगत उपयोग के लिए देशी टाइल्स या ईंटों का संनिर्माण करना भी सम्मिलित है, के सिवाय सभी प्रकार के नए और विद्यमान खनन (लघु और वृहत खनिज), पत्थर उत्खनन और अपघर्षण इकाइयां तत्काल प्रभाव से प्रतिषिद्ध होंगी; (ख) खनन प्रचालन, 1995 की रिट याचिका (सिविल) सं. 202 में टी.एन. गौडाबर्मन थिरुमूलपाद बनाम भारत संघ के मामले में माननीय उच्चतम न्यायालय के आदेश तारीख 4 अगस्त, 2006 और 2012 की रिट याचिका (सिविल) सं. 435 में गोवा फाउंडेशन बनाम भारत संघ के मामले में तारीख 21 अप्रैल, 2014 के आदेश के अनुसरण में होगा।
2.	आरा मीलों की स्थापना।	पारिस्थितिकी संवेदी जोन के भीतर नई या विद्यमान आरा मीलों का विस्तार अनुज्ञात नहीं होगा।
3.	जल या वायु या मृदा या ध्वनि प्रदूषण कारित करने वाले उद्योगों की स्थापना।	पारिस्थितिकी संवेदी जोन में कोई नया उद्योग लगाने और वर्तमान प्रदूषणकारी उद्योगों का विस्तार करने की अनुज्ञा नहीं होगी। विद्यमान उद्योगों द्वारा प्रदूषण निवारण तकनीकों और ध्वनि अवरोधकों को स्थापित किया जाना चाहिए।
4.	जलावन लकड़ी का वाणिज्यिक उपयोग।	लागू विधियों के अनुसार प्रतिषिद्ध (अन्यथा उपबंधित के सिवाय) होंगे।
5.	नए वृहत जल विद्युत परियोजना की स्थापना।	लागू विधियों के अनुसार प्रतिषिद्ध (अन्यथा उपबंधित के सिवाय) होंगे।
6.	किसी परिसंकटमय पदार्थ का उपयोग या उत्पादन।	लागू विधियों के अनुसार प्रतिषिद्ध (अन्यथा उपबंधित के सिवाय) होंगे।
7.	प्राकृतिक जल निकायों या क्षेत्र भूमि में अनुपचारित बहिःस्राव और ठोस अपशिष्टों का निस्सारण।	लागू विधियों के अनुसार प्रतिषिद्ध (अन्यथा उपबंधित के सिवाय) होंगे।
8.	पर्यटन से संबंधित क्रियाकलाप जैसे गर्म वायु गुब्बारों आदि द्वारा राष्ट्रीय उद्यान क्षेत्र के ऊपर से उड़ना जैसे क्रियाकलाप करना।	राज्य सरकार द्वारा मानीटरी/सर्वेक्षण/आपदा प्रबंधन जैसे आधिकारिक सार्वजनिक प्रयोजन के लिए प्रतिबंधित (अन्यथा उपबंधित के सिवाय) होंगे।
9.	सिंचाई विभाग द्वारा जल पल्वित क्षेत्र पट्टा।	अभयारण्यों और उद्यान की सीमा से एक किलोमीटर के भीतर सरकारी टेंकों के जल पल्वित क्षेत्रों में कृषि हेतु पट्टे का पूर्ण वर्जन।
10.	नए काष्ठ आधारित उद्योग।	पारिस्थितिकी संवेदी जोन की सीमाओं के भीतर नए काष्ठ आधारित उद्योग की स्थापना को अनुज्ञात नहीं किया जाएगा :

		परंतु विद्यमान काष्ठ आधारित उद्योग तब तक जारी रह सकेंगे जब तक कि उन्हें तत्समय प्रवृत्त किसी विधि के अधीन प्रतिषिद्ध न किया जाए।
11.	वाणिज्यिक संकेत बोर्ड और होर्डिंग्स।	लागू विधियों के अनुसार प्रतिषिद्ध होंगे। गावठान कस्बे को छोड़कर सभी जगहों पर रोशनी वाले संकेतबोर्ड और होर्डिंग पर प्रतिबंध लगाया जाए।
12.	दुकानदारों द्वारा पॉलीथिन की थैलियों का प्रयोग।	लागू विधियों के अनुसार प्रतिषिद्ध होंगे।
ख. विनियमित क्रियाकलाप		
13.	होटलों और रिसोर्टों की वाणिज्यिक स्थापना।	पारिस्थितिकी अनुकूल पर्यटन क्रियाकलापों से संबंधित पर्यटकों के अस्थायी उपजीविका के लिए आवास के सिवाय, संरक्षित क्षेत्र की सीमा से एक किलोमीटर के भीतर तक, नए वाणिज्यिक होटलों और रिसोर्टों की स्थापना अनुज्ञात नहीं होगी: परंतु कि एक किलोमीटर से परे और पारिस्थितिकी संवेदी जोन के विस्तार तक, सभी नए पर्यटन क्रियाकलापों या विद्यमान क्रियाकलापों का विस्तार पर्यटन महायोजना और राष्ट्रीय बाघ संरक्षण प्राधिकरण के मार्गदर्शक सिद्धांत के अनुरूप होगा।
14.	संनिर्माण क्रियाकलाप।	(क) संरक्षित क्षेत्र की सीमा से एक किलोमीटर के भीतर किसी भी प्रकार का नया वाणिज्यिक संनिर्माण अनुज्ञात नहीं किया जाएगा: परंतु स्थानीय लोगों को पैराग्राफ 4 में सूचीबद्ध क्रियाकलापों सहित उनके उपयोग के लिए उनकी भूमि में स्थानीय निवासियों की आवासीय आवश्यकताओं को पूरा करने लिए संनिर्माण करने की अनुज्ञा दी जाएगी। (ख) ऐसे लघु उद्योगों जो प्रदूषण उत्पन्न नहीं करते हैं, से संबंधित संनिर्माण क्रियाकलाप विनियमित किए जाएंगे और लागू नियमों और विनियमों, यदि कोई हों, के अनुसार सक्षम प्राधिकारी का पूर्व अनुज्ञा अनुज्ञात किए जाएंगे। (ग) एक किलोमीटर से परे और पारिस्थितिकी संवेदी जोन की सीमा तक वास्तविक स्थानीय आवश्यकताओं के लिए संनिर्माण की अनुज्ञा दी जाएगी और अन्य वाणिज्यिक संनिर्माण क्रियाकलाप आंचलिक महायोजना के अनुरूप होंगी।
15.	वृक्षों की कटाई।	(क) राज्य सरकार के सक्षम प्राधिकारी की पूर्व अनुज्ञा के बिना वन भूमि या सरकारी या राजस्व या निजी भूमि पर वृक्षों की कटाई नहीं होगी। (ख) वृक्षों की कटाई केंद्रीय या संबंधित राज्य के अधिनियम या तद्दीन बनाए गए नियमों के उपबंधों के अनुसार विनियमित होगी।
16.	वाणिज्यिक जल संसाधन जिसके अंतर्गत भू-जल संचयन भी है।	(क) भूमि के अधिभोगी के वास्तविक कृषि और घरेलू उपयोग के लिए सतही जल और भूमिगत जल का निष्कर्षण अनुज्ञात होगा। (ख) औद्योगिक, वाणिज्यिक उपयोग के लिए सतही और भूमिगत जल के निष्कर्षण के लिए संबंधित विनियामक प्राधिकरण पूर्व लिखित अनुज्ञा अपेक्षित होगी जिसके अंतर्गत कितने परिणाम में वह निष्कर्षण करेगा, भी है। (ग) सतही जल या भूजल का विक्रय अनुज्ञात नहीं होगा। (घ) जल के संदूषण या प्रदूषण, जिसके अंतर्गत कृषि भी है, के निवारण लिए सभी उपाय किए जाएंगे।
17.	विद्युत केबलों और दूरसंचार टावरों का परिनिर्माण।	नागजीरा वन्यजीव अभयारण्य, नया नागजीरा वन्यजीव अभयारण्य, कोका वन्यजीव अभयारण्य, नवेगांव वन्यजीव अभयारण्य और नवेगांव राष्ट्रीय उद्यान की सीमा से 500 मीटर के भीतर नई उच्च टेंशन पारेषण लाइनों को विद्युत को अनुज्ञात नहीं किया जाएगा।
18.	विद्यमान सड़कों को चौड़ा करना और उन्हें सुदृढ़ करना तथा नई सड़कों का संनिर्माण।	यह उचित पर्यावरण समाघात निर्धारण और न्यूनीकरण उपाय यथा लागू के अनुसार होंगे।
19.	रात्रि में यानीय यातायात का संचलन।	लागू विधियों के अधीन वाणिज्यिक प्रयोजन के लिए विनियमित होंगे।
20.	विदेशी प्रजातियों को लाना।	लागू विधियों के अधीन विनियमित होंगे।
21.	पहाड़ी ढालों और नदी तटों का संरक्षण।	लागू विधियों के अधीन विनियमित होंगे।

22.	प्राकृतिक जल निकायों या क्षेत्र भूमि में उपचारित बहिःस्राव का निस्सारण।	उपचारित बहिःस्राव के पुनर्चक्रण को प्रोत्साहित करना और अबमल या ठोस अपशिष्टों के निपटान के लिए विद्यमान विनियमों का अनुपालन करना होगा।
23.	प्रदूषण उत्पन्न न करने वाले लघु उद्योग।	पारिस्थितिकी संवेदी जोन से गैर प्रदूषण, गैर परिसंकटमय, लघु और सेवा उद्योग, कृषि, पुष्पकृषि उद्यान, कृषि या कृषि आधारित देशीय माल से औद्योगिक उत्पादों का उत्पादन उद्योग और जो पर्यावरण पर कोई विपरीत प्रभाव नहीं डालते हैं, अनुज्ञात किए जाएंगे।
24.	वन उत्पादों और गैर काष्ठ वन उत्पादों का संग्रहण।	लागू विधियों के अधीन विनियमित होंगे।
25.	वायु और यानीय प्रदूषण।	लागू विधियों के अधीन विनियमित होंगे।
26.	नए होटलों और लॉजों के परिसरों में बाड़ लगाना।	लागू विधियों के अधीन विनियमित होंगे।
27.	मोबाइल टावर।	शीर्ष पर संरक्षण प्रणाली के साथ अनुज्ञात किया जाएगा।
28.	फर्नीचर मार्ट।	वन विभाग द्वारा विनियमित किया जाएगा।
29.	मछली पकड़ना।	कलेक्टर और जिला स्तरीय जैव विविधता प्रबंधन समिति की अध्यक्षता में की सिफारिशों के अनुसार है। स्थानीय ग्रामों और संरक्षित क्षेत्रों से पुनर्वासित लोगों को प्राथमिकता दी जा सकती है।
30.	पुराने टैंकों को गहरा करना।	कलेक्टर और जिला स्तरीय जैव विविधता प्रबंधन समिति की अध्यक्षता वाली समिति द्वारा सिफारिशों के अनुसार है। जंगली पशुओं के लिए आसान पहुंच की सुविधा के लिए कोमल ढलान को बनाए रखा जाना चाहिए।
31.	जलाशयों या टैंकों में न्यूनतम भंडारण।	न्यूनतम भंडारण का अनुरक्षण किया जाएगा।
32.	कृषि प्रणालियों में आमूल परिवर्तन।	लागू विधियों के अधीन विनियमित होंगे।
33.	पवन चक्कियां और टर्बाइन।	लागू विधियों के अधीन विनियमित होंगे।
ग.संवर्धित क्रियाकलाप:		
34.	स्थानीय समुदायों द्वारा चल रही कृषि और बागवानी प्रथाओं के साथ दुग्धशाला, दुग्ध उद्योग, कृषि और मछली पालन।	लागू विधियों के अधीन अनुज्ञात होंगे।
35.	वर्षा जल संचय।	सक्रिय रूप से बढ़ावा दिया जाएगा।
36.	जैविक खेती।	सक्रिय रूप से बढ़ावा दिया जाएगा।
37.	सभी गतिविधियों के लिए हरित प्रौद्योगिकी का अंगीकरण।	सक्रिय रूप से बढ़ावा दिया जाएगा।
38.	ग्रामीण कारीगरों सहित कुटीर उद्योग आदि।	सक्रिय रूप से बढ़ावा दिया जाएगा।
39.	नवीकरणीय ऊर्जा स्रोत जैसे बायोगैस, सौर प्रकाश इत्यादि का उपयोग।	बायोगैस, सौर प्रकाश इत्यादि को सक्रिय बढ़ावा दिया जाएगा।

23. मानीटरी समिति.- मानीटरी समिति के रूप में जानी जाने वाली एक समिति होगी जिसमें निम्नलिखित व्यक्ति सम्मिलित होंगे, अर्थात्: -

क्र.सं.	मानीटरी समिति का गठन	पद
i.	जिला कलेक्टर, गोंदिया	अध्यक्ष, पदेन;
ii.	जिला कलेक्टर, भंडारा का प्रतिनिधि	सदस्य, पदेन;
iii.	क्षेत्र निदेशक, नवेगांव- नागजीरा बाघ आरक्षिती	सदस्य, पदेन;

iv.	समय-समय पर तीन वर्ष की अवधि के लिए महाराष्ट्र सरकार द्वारा नामनिर्दिष्ट पर्यावरण (विरासत संरक्षण सहित) के क्षेत्र में काम करने वाले गैर-सरकारी संगठनों का एक प्रतिनिधि।	सदस्य;
v.	प्रादेशिक अधिकारी, महाराष्ट्र राज्य प्रदूषण बोर्ड	सदस्य, पदेन;
vi.	क्षेत्र के वरिष्ठ नगर नियोजक	सदस्य, पदेन;
vii.	पर्यावरण विभाग, महाराष्ट्र सरकार का एक प्रतिनिधि	सदस्य, पदेन;
viii.	समय-समय पर तीन वर्ष की अवधि के लिए महाराष्ट्र सरकार द्वारा नामनिर्दिष्ट पारिस्थितिकी और पर्यावरण के क्षेत्र में एक विशेषज्ञ।	सदस्य;
ix.	उप वन संरक्षक, भंडारा	सदस्य, पदेन;
x.	उप वन संरक्षक, गोंदिया	सदस्य-सचिव, पदेन;

24. निगरानी समिति के कार्य.- (1) उन क्रियाकलापों की, जो भारत सरकार के तत्कालीन पर्यावरण और वन मंत्रालय की अधिसूचना संख्यांक का. आ. 1533(अ), तारीख 14 सितंबर, 2006 की अनुसूची में सम्मिलित है, और जो पारिस्थितिकी संवेदी जोन में आते हैं, सिवाय इसके पैरा 22 के अधीन सारणी में विनिर्दिष्ट प्रतिषिद्ध क्रियाकलापों के, मानीटरी समिति द्वारा वास्तविक विनिर्दिष्ट स्थलीय दशाओं के आधार पर संवीक्षा की जाएगी और उक्त अधिसूचना के उपबंधों के अधीन पूर्व पर्यावरण अनापत्ति के लिए, यथास्थिति, केंद्रीय सरकार के पर्यावरण, वन और जलवायु परिवर्तन मंत्रालय को निर्दिष्ट किया जाएगा।

(2) उन क्रियाकलापों की, जो भारत सरकार के तत्कालीन पर्यावरण और वन मंत्रालय की अधिसूचना संख्यांक का.आ. 1533(अ), तारीख 14 सितंबर, 2006 की अनुसूची में सम्मिलित नहीं है, और जो पारिस्थितिकी संवेदी जोन में आते हैं, सिवाय इसके पैरा 22 के अधीन सारणी में विनिर्दिष्ट प्रतिषिद्ध क्रियाकलापों के, मानीटरी समिति द्वारा वास्तविक विनिर्दिष्ट स्थलीय दशाओं के आधार पर संवीक्षा की जाएगी और उसे संबद्ध विनियामक प्राधिकरणों को निर्दिष्ट किया जाएगा।

(3) मानीटरी समिति मामला-दर-मामला के आधार पर अपेक्षाओं पर निर्भर रहते हुए संबद्ध विभागों के प्रतिनिधियों या विशेषज्ञों, औद्योगिक संगमों या संबद्ध पणधारीयों के प्रतिनिधियों को, अपने विचार-विमर्श में सहायता के लिए आमंत्रित कर सकेगी।

(4) मानीटरी समिति प्रत्येक वर्ष 31 मार्च तक के अपने क्रियाकलापों की वार्षिक कार्रवाई रिपोर्ट, राज्य के मुख्य वन्यजीव वार्डन को, उपाबंध-VI में विनिर्दिष्ट निदर्शन पत्र में उस वर्ष के 30 जून तक प्रस्तुत करेगी।

(5) केन्द्रीय सरकार का पर्यावरण, वन और जलवायु परिवर्तन मंत्रालय मानीटरी समिति को उसके कार्य-कलापों के प्रभावी निर्वहन के लिए ऐसे निदेश दे सकेगा जो वह उचित समझे।

25. अनुपालन के लिए परिवाद.- मानीटरी समिति का सदस्य-सचिव या कलेक्टर या उप वन संरक्षक किसी व्यक्ति के विरुद्ध, जो इस अधिसूचना के किसी उपबंध का उल्लंघन करता है, पर्यावरण (संरक्षण) अधिनियम, 1986 की धारा 19 के अधीन परिवाद दायर करने के लिए सक्षम होगा।

[फां. सं. 25/9/2014-ईएसजेड-आरई]

तन्मय कुमार, 'अपर सचिव

उपाबंध - I

नागजीरा, नया नागजीरा वन्यजीव अभयारण्य, कोका वन्यजीव अभयारण्य, नवेगांव वन्यजीव अभयारण्य और नवेगांव राष्ट्रीय उद्यान के चारों ओर पारिस्थितिकी संवेदी जोन के प्रस्तावित युक्तिकरण के बाद सीमाओं का विवरण

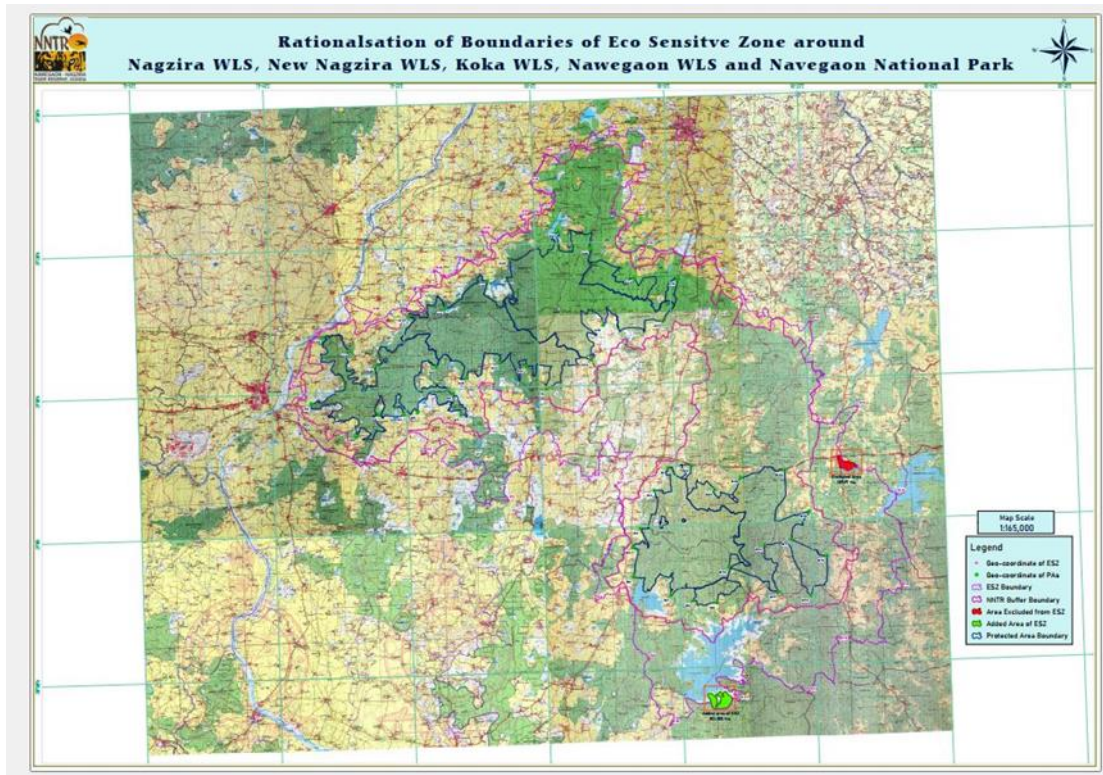
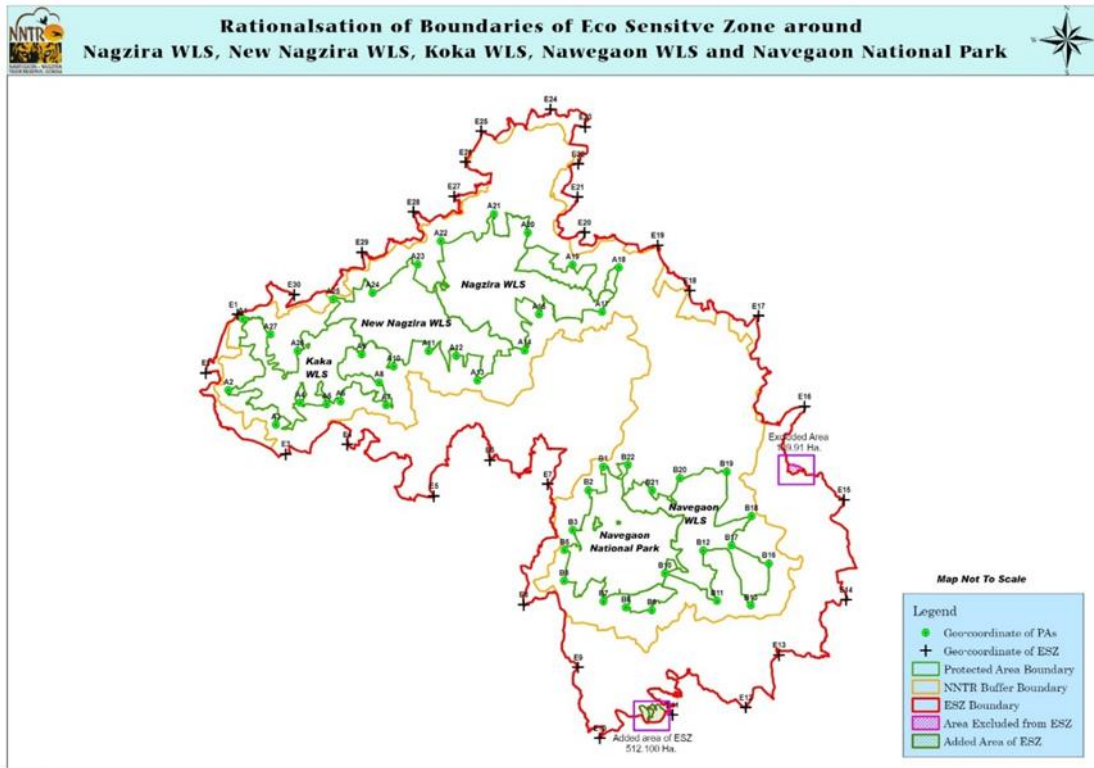
पारिस्थितिकी संवेदी जोन सीमा नाला को पार करके नागजीरा वन्यजीव अभयारण्य, नया नागजीरा वन्यजीव अभयारण्य, कोका वन्यजीव अभयारण्य, नवेगाँव राष्ट्रीय उद्यान और नवेगाँव वन्यजीव अभयारण्य के पश्चिमी भाग में मांडवी ग्राम से आरंभ होकर और आर. एफ सीमा के अक्षांश 21'13"12 और देशांतर 79'43"14 से वहित होती है और उत्तर पूर्व दिशा में मुड़ती है, इसके बाद यह नाला को पार करके पनजारा ग्राम की उत्तर दिशा की ओर मुड़ती है। इसके बाद यह करदी ग्राम सीमा तक नाला के साथ उत्तर दिशा की ओर मुड़ती है। इसके बाद यह नाला को पार करके सीतेपर

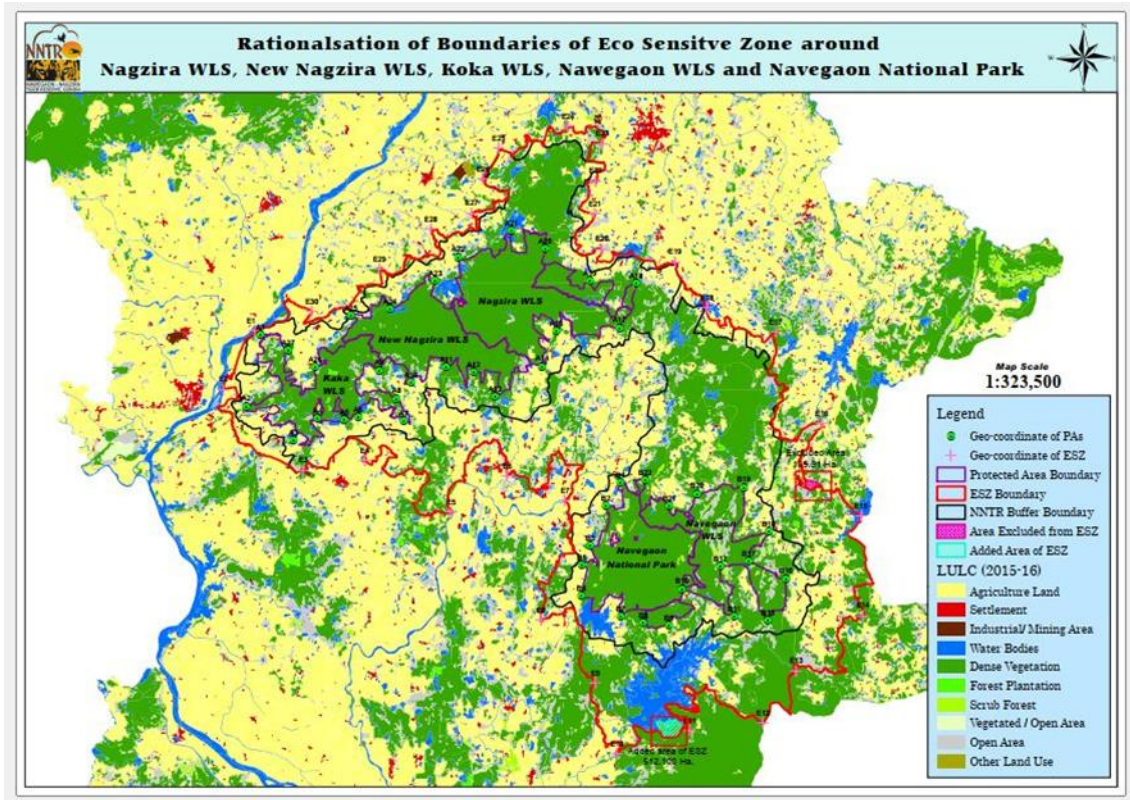
ग्राम तक पूर्व की ओर मुड़ती है। इसके बाद यह बोपेश्वर ग्राम तक नाला के साथ उत्तर पूर्व दिशा की ओर मुड़ती है। इसके बाद यह लोधीटोला ग्राम सीमा तक राज्य राजमार्ग को पार करके उत्तर दिशा की ओर मुड़ती है। इसके बाद यह मेनधा ग्राम तक राज्य राजमार्ग को पार करके दक्षिण पूर्व दिशा की ओर मुड़ती है। इसके बाद यह थानेगाँव ग्राम तक सड़क के साथ उत्तर पूर्व दिशा की ओर मुड़ती है। इसके बाद यह दोनगरगाँव ग्राम तक सड़क के साथ उत्तर पूर्व दिशा की ओर मुड़कर और खामरी ग्राम तक उत्तर दिशा की ओर मुड़ती है। इसके बाद यह रुसतमपुर ग्राम सीमा तक आर. एफ. सीमा और नाला के साथ पूर्व की ओर मुड़ती है। इसके बाद यह नीमगाँव ग्राम सीमा तक नाला के साथ उत्तर पूर्व की ओर मुड़ती है। इसके बाद यह रेलवे लाइन तक नाला के साथ उत्तर पश्चिम दिशा की ओर मुड़कर और नावाटोला ग्राम तक रेलवे लाइन के साथ पूर्व दिशा की ओर पुनः मुड़ती है। इसके बाद यह पनगदी तलव तक नाला के साथ दक्षिण पूर्व दिशा की ओर मुड़ती है। इसके बाद यह गुमदोह तलव तक नाला के साथ दक्षिण दिशा की ओर मुड़ती है। इसके बाद यह हलवीटोला ग्राम तक कैनल को पार करके पूर्व दिशा की ओर मुड़ती है। इसके बाद यह जानूटोला (पीपरटोला) ग्राम तक नाला के साथ रेलवे लाइन को पार करके दक्षिण दिशा की ओर मुड़ती है। इसके बाद यह मुनदीपर ग्राम सीमा तक सड़क के साथ दक्षिण दिशा की ओर मुड़ती है। इसके बाद यह नाला के साथ पूर्व की ओर मुड़कर और राज्य राजमार्ग को पार करके दक्षिण पूर्व दिशा की ओर मुड़कर और नीमबटोला ग्राम सीमा तक नाला के साथ जाती है। इसके बाद यह दक्षिण पश्चिम दिशा की ओर मुड़कर और कज़लवानी ग्राम सीमा तक आर. एफ. कम्पट सं. 527 से शुरु होते हुए जाती है, इसके बाद सीमा मरमसूद नाला के साथ आर. एफ. से होते हुए और पहाड़ी बिंदु 397 के निकट आढ़े-तिरछे ढंग में पूर्व की ओर मुड़ती है। इसके बाद यह पहाड़ी बिन्दु 382 तक दक्षिण की ओर मुड़कर और दुबारा पश्चिम की ओर मुड़कर और जुनजरीटोला ग्राम तक दक्षिण पूर्व की ओर मुड़ती है। इसके बाद सीमा जमनापुर ग्राम तक दक्षिण दिशा में नाला से होते हुए और वज़टोला ग्राम से होते हुए जाती है। इसके बाद यह गोटाबोदी ग्राम सीमा तक पूर्व की ओर मुड़ती है। इसके बाद सीमा नदी को पार करके ओर दक्षिण दिशा में राज्य राजमार्ग दियोरी से चीचगढ़ तक और दुबारा यह राष्ट्रीय राजमार्ग सं. 6 को पार करके जाती है। इस बिंदु से यह महाजनटोला ग्राम तक नाला के साथ पूर्व दिशा की ओर मुड़ती है। इसके बाद यह टोयागोनदी ग्राम तक पुरानी आर. एफ. सीमा के साथ दक्षिण पूर्व दिशा की ओर मुड़ती है। इस बिंदु से यह बाग नदी छूती है और फुटाना टैंक तक बाग नदी के साथ दक्षिण पश्चिम दिशा की ओर मुड़ती है। इसके बाद यह आर. एफ. सीमा के साथ पूर्व दिशा की ओर मुड़कर और छत्तीसगढ़ की राज्य सीमा को छूती है। इसके बाद यह बोदलदनद ग्राम तक पश्चिम दिशा की ओर मुड़कर और पुनः आर. एफ. सीमा के साथ धानोरी ग्राम सीमा तक दक्षिण दिशा की ओर मुड़ती है। यह आर. एफ. सीमा साथ केशोरी ग्राम तक पूर्व दिशा की ओर मुड़ती है। इसके बाद यह रेहली ग्राम तक दक्षिण पश्चिम की ओर मुड़ती है। इसके बाद यह पाउनी ग्राम तक नाला के साथ दक्षिण दिशा की ओर मुड़कर और गधवी नदी के साथ पश्चिम दिशा की ओर मुड़ती है। इसके बाद यह जिला सीमा तक दक्षिण दिशा की ओर मुड़कर और छोर नदी को छूती है। इसके बाद सीमा नाला के साथ उत्तर पश्चिम दिशा की ओर मुड़कर और अकटा ग्राम तक छोर नदी को छूती है। इसके बाद गधवी नदी तक इटीयादोह झील की सीमा के साथ ट्रैक से होते हुए और यह गन्धारी ग्राम तक दक्षिण पूर्व दिशा की ओर मुड़ती है। इसके बाद यह करनदली ग्राम तक दक्षिण पश्चिम दिशा की ओर मुड़कर और आर. एफ. सीमा के साथ गधवी नदी को छूती है। इसके बाद यह गधवी नदी को पार करके उत्तर पश्चिम दिशा की ओर मुड़कर और सुरबन ग्राम तक गधवी नदी के साथ जाती है। इसके बाद यह दिनकरनगर ग्राम तक दक्षिण पश्चिम दिशा की ओर मुड़कर और गोथानगाँव ग्राम तक नाला के साथ उत्तर दिशा की ओर मुड़ती है। इसके बाद पहाड़ी बिंदु 537, 448, 468 एवं 391 से होते हुए नवेगाँव कोहलगाँव सड़क को पार करके और नवेगाँव झील को छूती है। इसके बाद यह नवेगाँव झील की सीमा के साथ होते हुए और बोनदे ग्राम से मिलती है। इसके बाद यह हलबीटोला ग्राम तक कार्ट ट्रैक के साथ पश्चिम दिशा की ओर मुड़ती है। इसके बाद यह दक्षिण पश्चिम दिशा की ओर मुड़ती है और भूरसीटोला ग्राम तक नाला के साथ रेलवे लाइन को पार करके जाती है। इसके बाद यह सलाई ग्राम तक आर. एफ. सीमा के साथ भूरसीटोला से भीबखिड़की सड़क के साथ उत्तर दिशा की ओर मुड़ती है। इसके बाद यह उत्तर पूर्व दिशा की ओर रेलवे लाइन के सामांतर जाती है और रेलवे लाइन को पार करके पूर्व दिशा की ओर मुड़ती है और आर. एफ. सीमा को छूती है। इसके बाद यह चुलबंद नदी से मिलते मुड़ती हुए नाला के साथ उत्तर पूर्व दिशा की ओर मुड़ती है। इसके बाद यह चुलबंद नदी के साथ उत्तर पूर्व दिशा की ओर मुड़कर और फुटाला ग्राम सीमा से मिलती है। इसके बाद यह चरगाँव आर. एफ. सीमा तक राष्ट्रीय राजमार्ग सं. 6 के साथ पश्चिम दिशा की ओर मुड़ती है। इसके बाद यह चरगाँव आर. एफ. सीमा के साथ दक्षिण दिशा की ओर मुड़कर और परसोदी ग्राम सीमा को छूती है। इसके बाद यह राष्ट्रीय राजमार्ग सं. 6 तक चरगाँव आर. एफ. सीमा के साथ होते हुए जाती है। इसके बाद यह पथारी ग्राम तक नाला के साथ पश्चिम दिशा में राष्ट्रीय राजमार्ग सं. 6 जाती है। इसके बाद यह नाला के साथ दक्षिण पश्चिम दिशा में मुड़कर और राष्ट्रीय राजमार्ग सं. 6 को पार करके चुलबुल नदी से मिलती है। इसके बाद यह बोनदे ग्राम सीमा तक चुलबुल नदी के साथ दक्षिण की ओर मुड़ती है। इसके बाद यह गीरोला ग्राम तक सड़क के साथ पश्चिम दिशा की ओर मुड़ती है। इसके बाद यह नाला के साथ उत्तर पश्चिम दिशा की ओर मुड़ती है और पीमपलगाँव ग्राम के निकट राष्ट्रीय राजमार्ग सं. 6 को छूती है। इसके बाद यह बमहनी ग्राम सीमा तक सड़क के साथ उत्तर पश्चिम दिशा की ओर मुड़ती है। इसके बाद यह खेदेपर ग्राम तक नाला के साथ उत्तर पश्चिम दिशा की ओर मुड़ती है। इसके बाद यह किनही ग्राम तक नाला के साथ दक्षिण पश्चिम दिशा की ओर मुड़ती है। इसके बाद यह गनगलवाडा आर. एफ. सीमा तक नाला के साथ पश्चिम दिशा की ओर मुड़ती है। इसके बाद यह आर. एफ. सीमा के साथ दक्षिण दिशा की ओर मुड़ती है और राष्ट्रीय राजमार्ग सं- 6 से मिलती है। इसके बाद यह राष्ट्रीय राजमार्ग सं. 6 और धरगाँव

ग्राम सीमा तक नाला के साथ उत्तर पश्चिम दिशा की ओर मुड़ती है। इसके बाद यह भीलेवाडा ग्राम तक एन. एच-6 के साथ पश्चिम दिशा की ओर जाती है। इसके बाद यह करजखेडा ग्राम तक सड़क के साथ पश्चिम दिशा की ओर जाती है। इसके बाद यह सुरेवाडा ग्राम तक सड़क सीमा के साथ उत्तर दिशा की ओर जाती है। इसके बाद यह खमरी एवं बेल्लगाँव ग्राम तक सड़क सीमा के साथ उत्तर दिशा की ओर जाती है। इसके बाद यह मनदवी ग्राम तक सड़क सीमा के साथ उत्तर दिशा की ओर जाती है।

उपाबंध - II

प्रस्तावित पारिस्थितिकी संवेदी जोन का मानचित्र





उपाबंध -III

सारणी क : पारिस्थितिकी संवेदी जोन के मुख्य बिंदुओं के भू-निर्देशांक

बिंदु	देशांतर	अक्षांश
पू 1	79° 43' 35.953" पू	21° 14' 17.251" उ
पू 2	79° 41' 19.487" पू	21° 10' 24.788" उ
पू 3	79° 46' 48.598" पू	21° 05' 05.464" उ
पू 4	79° 51' 18.521" पू	21° 05' 37.281" उ
पू 5	79° 57' 23.811" पू	21° 02' 10.128" उ
पू 6	80° 01' 23.345" पू	21° 04' 32.128" उ
पू 7	80° 05' 27.656" पू	21° 02' 53.883" उ
पू 8	80° 03' 42.540" पू	20° 54' 55.404" उ
पू 9	80° 07' 31.538" पू	20° 50' 44.535" उ
पू 10	80° 09' 00.971" पू	20° 46' 01.658" उ
पू 11	80° 14' 09.760" पू	20° 47' 32.307" उ
पू 12	80° 19' 20.135" पू	20° 47' 59.277" उ
पू 13	80° 21' 43.637" पू	20° 51' 27.635" उ
पू 14	80° 26' 29.190" पू	20° 55' 05.149" उ
पू 15	80° 26' 24.359" पू	21° 01' 43.222" उ
पू 16	80° 23' 40.764" पू	21° 07' 54.477" उ
पू 17	80° 20' 27.996" पू	21° 13' 58.287" उ

पू18	80° 15' 37.907" पू	21° 15' 40.466" उ
पू19	80° 13' 21.881" पू	21° 18' 42.126" उ
पू20	80° 08' 12.111" पू	21° 19' 35.144" उ
पू21	80° 07' 43.360" पू	21° 21' 56.583" उ
पू22	80° 07' 47.198" पू	21° 24' 08.465" उ
पू23	80° 08' 17.595" पू	21° 26' 35.621" उ
पू24	80° 05' 51.030" पू	21° 27' 46.117" उ
पू25	80° 00' 54.885" पू	21° 26' 20.137" उ
पू26	79° 59' 47.894" पू	21° 24' 18.431" उ
पू27	79° 58' 58.447" पू	21° 22' 02.381" उ
पू28	79° 56' 04.972" पू	21° 21' 01.402" उ
पू29	79° 52' 25.112" पू	21° 18' 21.495" उ
पू30	79° 47' 36.534" पू	21° 15' 34.410" उ

उपाबंध -IV

सारणी ख : नागजीरा वन्यजीव अभयारण्य, नया नागजीरा वन्यजीव अभयारण्य, कोका वन्यजीव अभयारण्य की सीमा पर प्रमुख बिंदुओं के भू-निर्देशांक

बिंदु	देशांतर	अक्षांश
ए1	79° 43' 56.990" पू	21° 13' 59.564" उ
ए2	79° 42' 54.993" पू	21° 09' 15.846" उ
ए3	79° 46' 15.344" पू	21° 06' 58.286" उ
ए4	79° 47' 58.270" पू	21° 08' 24.610" उ
ए5	79° 49' 51.281" पू	21° 08' 19.341" उ
ए6	79° 50' 50.957" पू	21° 08' 28.926" उ
ए7	79° 54' 04.510" पू	21° 08' 13.721" उ
ए8	79° 53' 34.193" पू	21° 09' 43.834" उ
ए9	79° 52' 20.775" पू	21° 11' 36.679" उ
ए10	79° 54' 36.893" पू	21° 10' 48.173" उ
ए11	79° 57' 06.307" पू	21° 11' 47.859" उ
ए12	79° 59' 02.900" पू	21° 11' 28.379" उ
ए13	80° 00' 32.042" पू	21° 09' 49.808" उ
ए14	80° 03' 53.671" पू	21° 11' 48.366" उ
ए16	80° 04' 55.142" पू	21° 14' 10.882" उ
ए17	80° 09' 23.683" पू	21° 14' 19.370" उ
ए18	80° 10' 35.927" पू	21° 17' 14.837" उ
ए19	80° 07' 19.836" पू	21° 17' 26.931" उ
ए20	80° 04' 09.846" पू	21° 19' 36.763" उ
ए21	80° 01' 47.070" पू	21° 20' 51.948" उ
ए22	79° 57' 59.891" पू	21° 19' 06.401" उ

ए23	79° 56' 21.487" पू	21° 17' 33.043" उ
ए24	79° 53' 09.423" पू	21° 15' 41.131" उ
ए25	79° 50' 21.725" पू	21° 15' 15.543" उ
ए26	79° 47' 49.573" पू	21° 11' 50.593" उ
ए27	79° 45' 54.886" पू	21° 12' 57.356" उ

सारणी ग : नवेगांव वन्यजीव अभयारण्य और नवेगांव राष्ट्रीय-उद्यान की सीमा पर प्रमुख बिंदुओं के भू-निर्देशांक

बिंदु	देशांतर	अक्षांश
बी1	80° 09' 23.648" पू	21° 04' 02.903" उ
बी2	80° 08' 20.300" पू	21° 02' 30.256" उ
बी3	80° 07' 12.014" पू	20° 59' 52.011" उ
बी5	80° 06' 36.500" पू	20° 58' 32.880" उ
बी6	80° 06' 33.460" पू	20° 56' 29.813" उ
बी7	80° 09' 20.436" पू	20° 55' 06.703" उ
बी8	80° 10' 55.382" पू	20° 54' 41.872" उ
बी9	80° 12' 44.368" पू	20° 54' 30.348" उ
बी10	80° 13' 41.787" पू	20° 56' 56.148" उ
बी11	80° 17' 21.421" पू	20° 55' 04.845" उ
बी12	80° 16' 24.768" पू	20° 58' 26.391" उ
बी13	80° 19' 45.071" पू	20° 54' 46.715" उ
बी16	80° 21' 02.875" पू	20° 57' 33.291" उ
बी17	80° 18' 25.789" पू	20° 58' 45.264" उ
बी18	80° 19' 51.315" पू	21° 00' 41.947" उ
बी19	80° 18' 06.720" पू	21° 03' 39.849" उ
बी20	80° 14' 48.104" पू	21° 03' 15.402" उ
बी21	80° 12' 50.507" पू	21° 02' 27.191" उ
बी22	80° 11' 08.823" पू	21° 04' 09.339" उ

उपाबंध-V

भू-निर्देशांकों सहित नागजीरा वन्यजीव अभयारण्य, नया नागजीरा वन्यजीव अभयारण्य, कोका वन्यजीव अभयारण्य के पारिस्थितिकी संवेदी जोन के अंतर्गत आने वाले ग्रामों की सूची

मानचित्र आई डे	ग्राम के नाम	तालुका	जिला	अक्षांश (डिग्री, मिनट, सेकेण्ड)			देशांतर (डिग्री, मिनट, सेकेण्ड)		
				21	15	51.56	80	8	17.01
1	सोड्लागोंदी	गोरेगांव	गोंदिया	21	15	51.56	80	8	17.01
2	जंभूलपानी	गोरेगांव	गोंदिया	21	16	19.86	80	9	5.59

3	गरडा	गोरेगांव	गोंदिया	21	16	24.16	80	10	3.90
4	रामतोला	गोरेगांव	गोंदिया	21	18	7.43	80	8	47.74
5	मालपुरी	गोरेगांव	गोंदिया	21	17	10.44	80	8	13.44
6	बोहुंडा	गोरेगांव	गोंदिया	21	18	27.14	80	5	31.00
7	आलेवेदर	गोरेगांव	गोंदिया	21	17	27.78	80	3	55.74
8	असलपानी (रीथी)	गोरेगांव	गोंदिया	21	19	45.92	80	5	1.28
9	निंबा	गोरेगांव	गोंदिया	21	12	44.92	80	18	47.20
10	हलबिटोला (निंबा)	गोरेगांव	गोंदिया	21	15	20.38	80	11	4.89
11	जालिया (रीथी)	गोरेगांव	गोंदिया	21	11	38.74	80	18	31.16
12	पिपरटोला (तानु)	गोरेगांव	गोंदिया	21	13	20.14	80	17	13.32
13	तिल्ली	गोरेगांव	गोंदिया	21	14	35.72	80	16	16.32
14	पालखेडा	गोरेगांव	गोंदिया	21	14	19.06	80	15	21.66
15	मुरडोली	गोरेगांव	गोंदिया	21	13	57.64	80	11	56.67
16	तेलानखेडी	गोरेगांव	गोंदिया	21	14	53.51	80	14	10.19
17	घुमार्गा	गोरेगांव	गोंदिया	21	15	35.24	80	13	31.76
18	पिंडेकेपार	गोरेगांव	गोंदिया	21	15	33.07	80	10	41.86
19	पालेवाडा	गोरेगांव	गोंदिया	21	16	44.86	80	12	1.67
20	मुंडीपार	गोरेगांव	गोंदिया	21	18	7.38	80	12	1.48
21	हीरापुर	गोरेगांव	गोंदिया	21	17	3.06	80	5	29.28
22	बगदवन	गोरेगांव	गोंदिया	21	21	14.74	80	4	51.65
23	धानुटोला	गोरेगांव	गोंदिया	21	23	36.42	80	7	37.06
24	लेंडेजारी	गोरेगांव	गोंदिया	21	24	44.08	80	7	21.31
25	गिरोला रीथी	गोरेगांव	गोंदिया	21	24	15.67	80	6	56.22
26	रेंगेपार रीथी	गोरेगांव	गोंदिया	21	13	54.67	80	14	54.56
27	जुनेवानी	गोंदिया	गोंदिया	21	24	22.23	80	3	23.48
28	गंगाजारी	गोंदिया	गोंदिया	21	25	27.42	80	4	46.70
29	खर्ग	गोंदिया	गोंदिया	21	27	16.69	80	6	14.32
30	पंगडी	गोंदिया	गोंदिया	21	24	5.73	80	5	31.22
31	धामनेवाडा	गोंदिया	गोंदिया	21	25	18.95	80	1	28.08
32	संग्रामपुर (रीथी)	गोंदिया	गोंदिया	21	24	34.50	80	4	41.52
33	कोडेबार्ग	तिरोडा	गोंदिया	21	19	31.71	80	2	48.66
34	घोटी	तिरोडा	गोंदिया	21	20	37.24	80	2	59.21
35	मंगेजारी	तिरोडा	गोंदिया	21	20	45.86	80	3	42.89
36	गोविंदटोला	तिरोडा	गोंदिया	21	21	21.42	80	4	2.22
37	बालापुर	तिरोडा	गोंदिया	21	19	59.06	80	0	2.38
38	कोवेसर	तिरोडा	गोंदिया	21	19	30.00	79	59	23.39
39	बेडीपार (खु)	तिरोडा	गोंदिया	21	19	36.86	79	58	19.17
40	खुर्सीपार	तिरोडा	गोंदिया	21	19	33.12	79	57	18.69
41	भाजेपार	तिरोडा	गोंदिया	21	17	58.48	79	57	26.91
42	कचेखानी (रीथी)	तिरोडा	गोंदिया	21	17	43.11	79	56	18.59

43	चोरखमारा	तिरोडा	गोंदिया	21	15	55.75	79	57	23.51
44	कामकाजारी (रीथी)	तिरोडा	गोंदिया	21	16	3.70	79	56	36.86
45	मारेगांव	तिरोडा	गोंदिया	21	18	27.03	79	65	9.93
46	सार्रा	तिरोडा	गोंदिया	21	18	1.07	79	55	17.62
47	नंदालपार	तिरोडा	गोंदिया	21	16	10.27	79	53	56.15
48	लोनारा	तिरोडा	गोंदिया	21	16	27.32	79	52	55.27
49	कुलपा	तिरोडा	गोंदिया	21	15	17.68	79	51	14.61
50	मलकाजारी (रीथी)	तिरोडा	गोंदिया	21	15	58.76	79	58	14.28
51	अरबकासा (रीथी)	तिरोडा	गोंदिया	21	16	32.22	79	58	14.41
52	मंदागोंदी	तिरोडा	गोंदिया	21	16	26.46	79	50	56.87
53	सितेपर	तिरोडा	गोंदिया	21	16	2.80	79	50	41.00
54	अलेझरी	तिरोडा	गोंदिया	21	19	43.88	79	58	55.83
55	नवेझरी	तिरोडा	गोंदिया	21	16	43.86	79	51	36.60
56	वधोना (रीथी)	तिरोडा	गोंदिया	21	23	26.86	80	1	54.14
57	बोडलकासा	तिरोडा	गोंदिया	21	20	31.91	80	1	59.10
58	पिंडेकेपर	तिरोडा	गोंदिया	21	20	59.23	80	0	44.04
59	रुस्तमपुर	तिरोडा	गोंदिया	21	22	15.05	80	1	42.60
60	कोडेलोहारा	तिरोडा	गोंदिया	21	17	38.64	79	54	33.31
61	कोयलारी	तिरोडा	गोंदिया	21	17	10.78	79	53	14.13
62	निमगाँव।	तिरोडा	गोंदिया	21	24	6.21	80	1	55.32
63	लेंडेजारी	सडक अर्जुनी	गोंदिया	21	14	22.64	80	5	8.32
64	धनोरी	सडक अर्जुनी	गोंदिया	21	13	26.26	80	5	24.74
65	बोडुंडा	सडक अर्जुनी	गोंदिया	21	13	13.70	80	3	58.04
66	थडेजारी (रीथी)	सडक अर्जुनी	गोंदिया	21	12	48.91	80	2	58.36
67	कोसामटोडी	सडक अर्जुनी	गोंदिया	21	12	27.86	80	4	29.34
68	चिचटोला	सडक अर्जुनी	गोंदिया	21	12	6.28	80	5	16.49
69	सितेपार	सडक अर्जुनी	गोंदिया	21	11	59.70	80	7	0.55
70	मालिजुंगा	सडक अर्जुनी	गोंदिया	21	12	58.82	80	7	15.87
71	खोदशिवानी	सडक अर्जुनी	गोंदिया	21	9	14.04	80	7	37.44
72	हेटी	सडक अर्जुनी	गोंदिया	21	9	54.46	80	5	4.32
73	पंधारी	सडक अर्जुनी	गोंदिया	21	12	45.80	80	8	45.72
74	मुरपार (लेंडेजारी	सडक अर्जुनी	गोंदिया	21	14	20.51	80	3	51.67
75	डुंडा	सडक अर्जुनी	गोंदिया	21	11	41.50	80	8	44.08
76	मुंडीपार (घाटे)	सडक अर्जुनी	गोंदिया	21	18	12.51	80	11	53.90
77	घाटेगांव	सडक अर्जुनी	गोंदिया	21	10	37.31	80	7	29.73
78	तेम्नीहेटी	सडक अर्जुनी	गोंदिया	21	10	35.49	80	5	48.12
79	मुरपार राम	सडक अर्जुनी	गोंदिया	21	11	57.88	80	10	13.45
80	गोंगले	सडक अर्जुनी	गोंदिया	21	13	13.93	80	10	4.32
81	मरामजोब (रीथी)	सडक अर्जुनी	गोंदिया	21	3	50.78	80	18	23.26
82	हलबिटोला	सडक अर्जुनी	गोंदिया	21	12	45.33	80	8	2.85

83	मोहघाटा	सडक अर्जुनी	गोंदिया	21	7	8.01	80	14	44.66
84	रेंगेपार (पंधारी),	सडक अर्जुनी	गोंदिया	21	13	50.33	80	8	22.92
85	खादीपार	सडक अर्जुनी	गोंदिया	21	13	16.19	80	10	43.12
86	घोटी	सडक अर्जुनी	गोंदिया	21	10	19.33	80	8	43.82
87	पलासगांव (राम)	सडक अर्जुनी	गोंदिया	21	11	27.14	80	11	18.35
88	भुसरिटोला	सडक अर्जुनी	गोंदिया	21	12	45.35	80	12	28.76
89	पटेकुरी	सडक अर्जुनी	गोंदिया	21	12	29.16	80	11	52.92
90	खाजरी	सडक अर्जुनी	गोंदिया	21	7	16.45	80	9	40.41
91	गिरोलाहेटी	सडक अर्जुनी	गोंदिया	21	9	31.18	80	5	36.79
92	दोडके	सडक अर्जुनी	गोंदिया	21	11	50.40	80	13	34.63
93	भूधनगर	सडक अर्जुनी	गोंदिया	21	7	47.04	80	7	40.33
94	कोडामेडी	सडक अर्जुनी	गोंदिया	21	5	51.91	80	8	22.89
95	बोपाबोडी	सडक अर्जुनी	गोंदिया	21	6	27.45	80	5	1.36
96	जंभाडी	सडक अर्जुनी	गोंदिया	21	12	6.33	80	15	11.16
97	चिरचाडी (होहाली)	सडक अर्जुनी	गोंदिया	21	9	40.72	80	12	13.81
98	डोंगरगांव (खाज)	सडक अर्जुनी	गोंदिया	21	7	35.23	80	10	23.99
99	खाजरी	सडक अर्जुनी	गोंदिया	21	7	16.87	80	9	38.08
100	गोपालटोली	सडक अर्जुनी	गोंदिया	21	11	14.52	80	12	23.16
101	दव्वा	सडक अर्जुनी	गोंदिया	21	10	55.39	80	10	16.48
102	वडेगांव	सडक अर्जुनी	गोंदिया	21	6	21.64	80	9	36.00
103	घाटबोरी (तेली)	सडक अर्जुनी	गोंदिया	21	7	29.28	80	8	41.35
104	घाटबोरी (कोहली)	सडक अर्जुनी	गोंदिया	21	6	45.74	80	7	30.39
105	सिंधीपार	सडक अर्जुनी	गोंदिया	21	7	5.58	80	6	25.63
106	मुंडीपार (घाटब)	सडक अर्जुनी	गोंदिया	21	8	3.58	80	6	22.43
107	महस्वानी	सडक अर्जुनी	गोंदिया	21	9	16.64	80	8	32.48
108	डोंगरगांव	सडक अर्जुनी	गोंदिया	21	7	35.29	80	10	22.56
109	खाड़की	सडक अर्जुनी	गोंदिया	21	0	39.12	80	13	30.22
110	रेंगेपार (पंधरवानी)	सडक अर्जुनी	गोंदिया	21	7	28.43	80	11	34.52
111	डल्ली	सडक अर्जुनी	गोंदिया	21	5	30.75	80	13	33.08
112	पंधरवानी (शेंडा)	सडक अर्जुनी	गोंदिया	21	5	52.98	80	11	35.03
113	बाह्यनी	सडक अर्जुनी	गोंदिया	21	3	50.24	80	12	43.21
114	कन्हूरपयली	सडक अर्जुनी	गोंदिया	21	8	9.71	80	13	58.95
115	शेंडा	सडक अर्जुनी	गोंदिया	21	7	31.75	80	50	26.42
116	कोयलारी	सडक अर्जुनी	गोंदिया	21	6	17.24	80	15	33.46
117	मोगारा	सडक अर्जुनी	गोंदिया	21	2	31.81	80	11	37.86
118	कोकना	सडक अर्जुनी	गोंदिया	21	0	37.53	80	6	10.42
119	खोबा	सडक अर्जुनी	गोंदिया	20	59	25.15	80	6	52.76
120	राका	सडक अर्जुनी	गोंदिया	21	3	0.49	80	6	16.29
121	बाकी	सडक अर्जुनी	गोंदिया	21	3	8.32	80	8	48.49
122	चिखाली	सडक अर्जुनी	गोंदिया	21	3	15.12	80	7	36.24

123	कनेरी	सडक अर्जुनी	गोंदिया	21	1	22.32	80	6	37.16
124	कोसामघाट	सडक अर्जुनी	गोंदिया	21	2	8.99	80	7	53.52
125	कोसबी	सडक अर्जुनी	गोंदिया	21	3	49.94	80	9	1.40
126	कोलारगांव	सडक अर्जुनी	गोंदिया	21	3	59.58	80	8	44.98
127	पलासगांव	सडक अर्जुनी	गोंदिया	21	3	50.31	80	6	40.91
128	दुग्गीपार	सडक अर्जुनी	गोंदिया	21	4	35.35	80	10	6.17
129	कोहालिटोला	सडक अर्जुनी	गोंदिया	21	8	44.14	80	11	32.63
130	सालेधारनी	सडक अर्जुनी	गोंदिया	21	4	54.02	80	14	27.11
131	राजगुडा	सडक अर्जुनी	गोंदिया	21	1	44.78	80	12	18.87
132	दियोपायली	सडक अर्जुनी	गोंदिया	21	4	29.23	80	11	45.74
133	पंधरवानी (रेंगे)	सडक अर्जुनी	गोंदिया	21	5	55.23	80	11	34.07
134	कोहालीटोला	सडक अर्जुनी	गोंदिया	21	4	17.12	80	8	0.28
135	मेंधकी	सडक अर्जुनी	गोंदिया	21	2	52.83	80	8	17.87
136	मनेरी	सडक अर्जुनी	गोंदिया	21	2	6.47	80	7	3.97
137	सहकेपार	सडक अर्जुनी	गोंदिया	21	7	13.28	80	16	35.68
138	उशीखेडा	सडक अर्जुनी	गोंदिया	21	7	3.99	80	13	43.04
139	प्रधानटोला	सडक अर्जुनी	गोंदिया	21	5	12.44	80	16	44.57
140	मंडीटोला	सडक अर्जुनी	गोंदिया	21	3	5.72	80	12	34.70
141	कतलवाही (रीथी)	सडक अर्जुनी	गोंदिया	21	8	32.82	80	14	42.04
142	कोहालीपार	सडक अर्जुनी	गोंदिया	21	7	5.68	80	16	33.52
143	महुली	सडक अर्जुनी	गोंदिया	21	4	2.88	80	13	8.77
144	सवांगी	सडक अर्जुनी	गोंदिया	21	4	35.63	80	6	42.39
145	नैनपुर	सडक अर्जुनी	गोंदिया	21	4	49.90	80	10	49.31
146	पुरकाबोडी	सडक अर्जुनी	गोंदिया	21	11	7.91	80	7	39.68
147	सिवांटोला	सडक अर्जुनी	गोंदिया	21	12	2.45	80	7	55.03
148	बिरी	सडक अर्जुनी	गोंदिया	21	7	12.41	80	5	50.68
149	पुटाली (उसारीमेटा)	सडक अर्जुनी	गोंदिया	21	5	5.64	80	16	4.35
150	खुर्सीपार	सडक अर्जुनी	गोंदिया	21	3	25.96	80	15	35.26
151	भदुटोला	सडक अर्जुनी	गोंदिया	21	4	19.29	80	6	47.93
152	कोकनागोसाई,	सडक अर्जुनी	गोंदिया	21	0	38.31	80	6	36.22
153	तिडका	सडक अर्जुनी	गोंदिया	21	5	24.07	80	7	36.83
154	सडकअर्जुनी	सडक अर्जुनी	गोंदिया	21	6	27.37	80	9	34.99
155	कोहमारा	सडक अर्जुनी	गोंदिया	21	4	44.82	80	8	54.84
156	परसोडी	सडक अर्जुनी	गोंदिया	21	6	52.82	80	9	12.71
157	बोथाली	सडक अर्जुनी	गोंदिया	21	8	12.88	80	9	4.03
158	केसलवाडा	सडक अर्जुनी	गोंदिया	21	11	16.00	80	15	22.97
159	पिंडेकेपर	सडक अर्जुनी	गोंदिया	21	7	38.11	79	58	58.62
160	मंगेजरी	सडक अर्जुनी	गोंदिया	21	14	48.62	80	4	47.27
161	फुटाना	देवरी	गोंदिया	21	59	44.56	80	24	12.21
162	बोरगाँव	देवरी	गोंदिया	21	0	29.78	80	23	24.99

163	शेरपार	देवरी	गोंदिया	21	2	18.02	80	21	5.06
164	चिचेवाडा	देवरी	गोंदिया	21	3	9.66	80	19	21.61
165	शेडेपार	देवरी	गोंदिया	21	2	11.27	80	21	6.09
166	सलाई	देवरी	गोंदिया	21	1	54.68	80	22	24.91
167	राजमडोंगरी	देवरी	गोंदिया	21	2	41.32	80	23	35.79
168	बेलारगोंडी	देवरी	गोंदिया	21	2	57.61	80	20	44.79
169	खामतालाओ	देवरी	गोंदिया	21	9	16.91	80	18	51.55
170	अलेज़ारी (रीठी)	देवरी	गोंदिया	21	10	33.51	80	19	25.07
171	अलेबेदार	देवरी	गोंदिया	21	11	14.98	80	19	4.45
172	मसुलकासा	देवरी	गोंदिया	21	1	36.59	80	16	48.51
173	मल्हारबोडी	देवरी	गोंदिया	21	3	44.94	80	20	12.24
174	मरमजोब	देवरी	गोंदिया	21	3	48.27	80	18	12.31
175	देवरी	देवरी	गोंदिया	21	3	57.23	80	22	2.79
176	धोबिसरद	देवरी	गोंदिया	21	4	37.77	80	20	11.14
177	मुरदोली	देवरी	गोंदिया	21	4	55.47	80	19	19.21
178	अमगाँव	देवरी	गोंदिया	21	6	24.29	80	19	34.53
179	गोटाबोडी	देवरी	गोंदिया	21	5	53.69	80	20	41.31
180	मुंडीपार	देवरी	गोंदिया	21	5	44.38	80	18	12.64
181	बोरगाँव	देवरी	गोंदिया	21	0	34.06	80	23	14.36
182	जुन्जारिटोला	देवरी	गोंदिया	21	7	58.86	80	19	8.69
183	जमनापुर	देवरी	गोंदिया	21	7	9.77	80	19	42.00
184	नकाटी	देवरी	गोंदिया	21	1	9.88	80	24	55.74
185	तोयागोंडी	देवरी	गोंदिया	21	2	3.03	80	25	16.80
186	चारभाटा	देवरी	गोंदिया	21	0	8.96	80	22	12.02
187	धिवारिनटोला	देवरी	गोंदिया	21	7	57.15	80	24	15.85
188	मोहंतोला	देवरी	गोंदिया	21	10	18.92	80	23	11.68
189	कलचुवा	देवरी	गोंदिया	21	1	7.22	80	22	20.85
190	लेंडीजोब	देवरी	गोंदिया	21	0	48.88	80	21	23.60
191	मुरपार	देवरी	गोंदिया	20	59	26.08	80	19	2.09
192	मसुरभवाड़ा	देवरी	गोंदिया	20	59	3.48	80	22	14.99
193	कन्हलगाँव	देवरी	गोंदिया	21	1	22.61	80	19	20.68
194	जेठभवाड़ा	देवरी	गोंदिया	20	59	30.37	80	20	17.76
195	गाडेगाँव	देवरी	गोंदिया	20	56	45.93	80	24	57.22
196	बोडालडंड	देवरी	गोंदिया	20	57	40.10	80	26	16.75
197	हल्दी	देवरी	गोंदिया	20	59	4.32	80	25	37.34
198	धनोरी	देवरी	गोंदिया	20	55	25.92	80	25	39.79
199	मोहगाँव	देवरी	गोंदिया	20	56	41.63	80	23	42.25
200	बेलगाँव	देवरी	गोंदिया	20	56	3.37	80	25	0.49
201	पालनगाँव	देवरी	गोंदिया	20	57	45.05	80	23	51.35
202	खमखुरा	देवरी	गोंदिया	20	55	39.09	80	24	23.70

203	केशोरी	देवरी	गोंदिया	20	54	57.12	80	24	24.06
204	निलज	देवरी	गोंदिया	20	55	20.06	80	23	29.55
205	बोंडे	देवरी	गोंदिया	20	55	11.92	80	16	23.69
206	घोनाडी	देवरी	गोंदिया	20	55	3.63	80	17	30.12
207	पलासगांव	देवरी	गोंदिया	20	55	16.26	80	14	14.60
208	सिंधीबिर्नी	देवरी	गोंदिया	20	59	3.39	80	23	32.30
209	पदमपुर	देवरी	गोंदिया	20	58	47.98	80	23	38.21
210	मैसुली	देवरी	गोंदिया	20	57	55.42	80	17	26.24
211	सिंगंडोह	देवरी	गोंदिया	20	53	52.66	80	18	1.18
212	सरेगांव	देवरी	गोंदिया	20	53	44.67	80	15	43.60
213	रोपा	देवरी	गोंदिया	20	53	5.87	80	16	44.25
214	धोधरा	देवरी	गोंदिया	20	53	0.29	80	18	11.65
215	पंढरवानी	देवरी	गोंदिया	21	1	6.26	80	20	23.96
216	पिंडकेपर	देवरी	गोंदिया	20	56	42.49	80	20	46.46
217	अलेवाडा	देवरी	गोंदिया	20	56	18.97	80	22	49.02
218	कवलेवाडा	देवरी	गोंदिया	20	56	59.54	80	22	19.98
219	परसोडी	देवरी	गोंदिया	20	57	58.70	80	21	36.44
220	मुरपार (रीठी)	देवरी	गोंदिया	21	0	43.60	80	18	51.29
221	धमदीटोला (पलास)	देवरी	गोंदिया	20	56	58.06	80	14	21.38
222	सुकाली	देवरी	गोंदिया	20	51	18.97	80	19	52.34
223	गरारटोला	देवरी	गोंदिया	20	51	58.25	80	15	13.47
224	पलंदूर	देवरी	गोंदिया	20	51	26.31	80	15	28.98
225	बालापुर	देवरी	गोंदिया	20	50	34.49	80	16	12.53
226	मगरदोह	देवरी	गोंदिया	20	49	25.68	80	17	26.69
227	मोहंदी	देवरी	गोंदिया	20	53	2.86	80	22	4.30
228	वासनी	देवरी	गोंदिया	20	51	29.18	80	22	41.60
229	पाओनी (रीठी)	देवरी	गोंदिया	20	51	17.36	80	23	51.00
230	सुंदरी	देवरी	गोंदिया	20	52	42.16	80	23	24.62
231	डोंगरगांव	देवरी	गोंदिया	20	53	34.53	80	23	38.82
232	चिचगढ	देवरी	गोंदिया	20	53	13.81	80	20	35.53
233	बंधरा	देवरी	गोंदिया	20	54	12.23	80	23	44.25
234	देवलगांव	देवरी	गोंदिया	20	54	38.13	80	21	46.86
235	भागी	देवरी	गोंदिया	20	54	52.17	80	23	5.42
236	सिरपुर	देवरी	गोंदिया	20	54	55.09	80	22	19.28
237	अंभोरा	देवरी	गोंदिया	20	55	32.21	80	22	24.46
238	कोसाबी	देवरी	गोंदिया	20	55	7.16	80	22	7.06
239	कोटजंभोरा	देवरी	गोंदिया	20	54	42.72	80	20	24.25
240	धमदीटोला	देवरी	गोंदिया	20	56	56.62	80	14	57.71
241	मुरमादी (रीठी)	देवरी	गोंदिया	20	55	39.88	80	23	1.72
242	सुरबन	अर्जुनी मोरगांव	गोंदिया	20	46	52.30	80	8	36.78

243	रामनगर	अर्जुनी मोरगांव	गोंदिया	20	48	36.19	80	7	58.40
244	गोठानगांव	अर्जुनी मोरगांव	गोंदिया	20	48	36.69	80	8	50.82
245	बोंडगांव	अर्जुनी मोरगांव	गोंदिया	20	47	40.35	80	8	39.08
246	कढोली	अर्जुनी मोरगांव	गोंदिया	20	47	44.02	80	8	4.95
247	संजय नगर	अर्जुनी मोरगांव	गोंदिया	20	48	18.97	80	9	7.30
248	गांधारी	अर्जुनी मोरगांव	गोंदिया	20	47	22.30	80	9	39.78
249	चन्ना/कोडका	अर्जुनी मोरगांव	गोंदिया	20	56	16.74	80	4	18.01
250	पंढरवानी	अर्जुनी मोरगांव	गोंदिया	20	57	16.31	80	5	50.38
251	परसोदी (राय)	अर्जुनी मोरगांव	गोंदिया	20	58	8.90	80	6	19.20
252	खोली	अर्जुनी मोरगांव	गोंदिया	20	56	8.63	80	6	4.98
253	कनोली	अर्जुनी मोरगांव	गोंदिया	20	52	58.61	80	7	31.97
254	कोहलगांव	अर्जुनी मोरगांव	गोंदिया	20	53	7.14	80	7	6.97
255	रणजीतोला	अर्जुनी मोरगांव	गोंदिया	20	53	25.24	80	5	41.04
256	जब्बरखेडा	अर्जुनी मोरगांव	गोंदिया	20	52	54.31	80	8	42.12
257	येरंडी/दारे	अर्जुनी मोरगांव	गोंदिया	20	52	1.41	80	10	20.70
258	धाबेतेकारी	अर्जुनी मोरगांव	गोंदिया	20	53	23.77	80	8	48.30
259	पाओनी	अर्जुनी मोरगांव	गोंदिया	20	54	6.67	80	9	38.10
260	जांभली	अर्जुनी मोरगांव	गोंदिया	20	54	48.44	80	9	37.89
261	येलोडी	अर्जुनी मोरगांव	गोंदिया	20	55	29.23	80	8	53.87
262	रामपुर	अर्जुनी मोरगांव	गोंदिया	20	56	12.65	80	8	33.09
263	जशीनगर (तम्बोरा)	अर्जुनी मोरगांव	गोंदिया	20	53	24.11	80	12	40.44
264	चिंगी	अर्जुनी मोरगांव	गोंदिया	20	58	48.73	80	5	40.43
265	तिडका	अर्जुनी मोरगांव	गोंदिया	20	53	18.02	80	10	49.48
266	चुटिया	अर्जुनी मोरगांव	गोंदिया	20	54	44.23	80	11	34.02
267	सुरतोली	अर्जुनी मोरगांव	गोंदिया	20	53	0.66	80	9	55.88
268	पंढरवानी रायत	अर्जुनी मोरगांव	गोंदिया	20	57	15.27	80	6	5.65
269	कोका	भंडारा	भंडारा	21	11	59.95	79	47	14.18
270	सरपेवाडा	भंडारा	भंडारा	21	11	8.59	79	47	26.08
271	इंजेवाडा	भंडारा	भंडारा	21	11	21.77	79	46	20.50
272	दुधरा	भंडारा	भंडारा	21	11	11.25	79	47	48.99
273	नवेगांव	भंडारा	भंडारा	21	12	8.52	79	46	3.49
274	चंद्रपुर	भंडारा	भंडारा	21	11	38.41	79	47	54.33
275	सालेहटी	भंडारा	भंडारा	21	10	42.98	79	44	35.22
276	मंडावी	भंडारा	भंडारा	21	13	24.06	79	43	31.79
277	मांडनगांव	भंडारा	भंडारा	21	12	38.07	79	42	51.34
278	दोदमाजरी	भंडारा	भंडारा	21	8	27.84	79	45	58.26
279	किताडी	भंडारा	भंडारा	21	13	0.29	79	44	9.74
280	गरदा (जंगली)	भंडारा	भंडारा	21	7	13.78	79	46	54.91
281	कवलेवाडा	भंडारा	भंडारा	21	7	58.39	79	45	5.13
282	कोडुरली (रीठी)	भंडारा	भंडारा	21	8	7.49	79	45	24.53

283	काकडागोंडी (रिठी)	भंडारा	भंडारा	21	9	3.44	79	48	3.85
284	दाव्वा	भंडारा	भंडारा	21	6	28.00	79	45	50.59
285	गंगालवाडा	भंडारा	भंडारा	21	5	48.38	79	46	25.03
286	चितापुर	भंडारा	भंडारा	21	6	34.04	79	44	33.06
287	धारगांव	भंडारा	भंडारा	21	5	30.33	79	44	21.93
288	सिंगोरी	भंडारा	भंडारा	21	6	44.20	79	42	58.11
289	दिघोरी	भंडारा	भंडारा	21	7	22.31	79	42	58.00
290	पलाडी	भंडारा	भंडारा	21	7	40.42	79	42	23.96
291	उसारागोंडी	भंडारा	भंडारा	21	8	37.72	79	42	18.45
292	अमगाँव	भंडारा	भंडारा	21	7	44.83	79	44	13.70
293	टेकेपार (हा)	भंडारा	भंडारा	21	8	36.60	79	44	2.84
294	राजदोह (रीठी)	भंडारा	भंडारा	21	8	48.86	79	44	53.95
295	टेकेपार (हमेशा)	भंडारा	भंडारा	21	8	3.74	79	43	32.07
296	कारजखेडा (नया)	भंडारा	भंडारा	21	9	5.14	79	41	22.84
297	नेरोदी	भंडारा	भंडारा	21	9	25.32	79	41	51.73
298	सुरेवाडा	भंडारा	भंडारा	21	10	32.19	79	41	52.26
299	मटोरा	भंडारा	भंडारा	21	10	47.75	79	43	14.17
300	सालेहेती (हमेशा)	भंडारा	भंडारा	21	10	16.07	79	44	42.82
301	सितेपर	भंडारा	भंडारा	21	11	48.04	79	44	4.66
302	वाडीपार	भंडारा	भंडारा	21	11	44.64	79	42	14.62
303	येतेवाही (रीठी)	भंडारा	भंडारा	21	10	44.42	79	46	26.61
304	सोनकुंड (रीठी)	भंडारा	भंडारा	21	12	56.55	79	47	51.48
305	कनहालमोह	भंडारा	भंडारा	21	5	22.92	79	45	13.02
306	बेलगाँव	भंडारा	भंडारा	21	5	50.92	79	45	43.48
307	अजनी	भंडारा	भंडारा	21	9	29.57	79	47	40.44
308	खांबा	साकोली	भंडारा	21	9	52.77	80	2	16.80
309	चारगाँव	साकोली	भंडारा	21	10	20.15	80	2	31.35
310	रेंगेपार	साकोली	भंडारा	21	9	34.69	80	3	44.17
311	जंभाडी	साकोली	भंडारा	21	11	21.06	80	2	40.94
312	मालूटोला	साकोली	भंडारा	21	8	47.51	80	0	54.22
313	डोंगरगाँव	साकोली	भंडारा	21	9	48.54	80	1	44.53
314	वाडेगाँव	साकोली	भंडारा	21	8	51.51	80	1	51.72
315	सातलवाडा	साकोली	भंडारा	21	8	40.47	80	4	0.30
316	किन्ही	साकोली	भंडारा	21	7	50.67	80	3	7.44
317	मोखे	साकोली	भंडारा	21	6	53.09	80	3	14.57
318	सितेपर	साकोली	भंडारा	21	6	44.89	80	2	15.58
319	तुडमापुरी	साकोली	भंडारा	21	7	45.86	80	1	33.65
320	पथरी	साकोली	भंडारा	21	6	17.48	80	1	6.97
321	विरसी	साकोली	भंडारा	21	6	32.73	80	2	24.47
322	उकारा	साकोली	भंडारा	21	5	40.58	80	3	18.24

323	अलेबेदार	साकोली	भंडारा	21	7	39.42	79	59	59.83
324	पंगाडी	साकोली	भंडारा	21	12	34.91	79	56	21.16
325	उमरज़ारी	साकोली	भंडारा	21	11	23.76	79	56	1.63
326	अमगाँव खु	साकोली	भंडारा	21	8	59.27	79	58	0.66
327	घनोद	साकोली	भंडारा	21	10	39.98	79	57	14.33
328	अमगाँव (रिठी)	साकोली	भंडारा	21	9	26.93	79	57	10.48
329	पिंडकेपर	साकोली	भंडारा	21	7	22.56	79	58	31.90
330	खैरी	साकोली	भंडारा	21	8	16.50	79	58	17.83
331	बोदरा	साकोली	भंडारा	21	6	32.87	79	58	8.21
332	वालमाज़ारी	साकोली	भंडारा	21	8	15.57	79	59	17.63
333	परसतोला	साकोली	भंडारा	21	7	27.32	79	55	44.69
334	बोरगाँव	साकोली	भंडारा	21	8	12.06	79	57	16.82
335	एकोदी	साकोली	भंडारा	21	8	45.24	79	56	3.66
336	उसागाँव	साकोली	भंडारा	21	10	17.45	79	51	16.75
337	सोनेगाँव	साकोली	भंडारा	21	11	0.09	79	51	25.22
338	चंदोरी	साकोली	भंडारा	21	10	34.60	79	53	24.22
339	पितेज़ारी	साकोली	भंडारा	21	11	48.14	80	0	42.27
340	गिदलपर (रीठी)	साकोली	भंडारा	21	10	6.68	80	0	46.77
341	निपरटोला	साकोली	भंडारा	21	10	9.67	79	54	31.18
342	आतेगाँव	साकोली	भंडारा	21	10	11.74	79	54	59.72
343	मक्कीटोला	साकोली	भंडारा	21	10	8.30	79	52	19.74
344	गुदरी	साकोली	भंडारा	21	6	30.51	79	54	28.48
345	मोहघटा	साकोली	भंडारा	21	3	33.94	79	56	32.53
346	साराती	साकोली	भंडारा	21	4	57.47	79	55	51.51
347	नवेगाँव (रीठी)	साकोली	भंडारा	21	12	52.71	79	53	44.20
348	नंदगाँव	साकोली	भंडारा	21	10	17.64	79	55	51.02
349	किन्ही (एकोदी)	साकोली	भंडारा	21	8	46.52	79	54	52.05
350	सोनपुरी	साकोली	भंडारा	21	6	45.55	79	56	23.50
351	मकरधोकादा	साकोली	भंडारा	21	6	9.72	79	57	2.96
352	पारसपानी	साकोली	भंडारा	21	9	3.73	79	54	11.54
353	बांपेवाडा	साकोली	भंडारा	21	9	22.43	79	56	3.28
354	चिचगाँव	साकोली	भंडारा	21	5	21.48	79	55	13.60
355	किताडी (बरदकिन्ही)	साकोली	भंडारा	21	2	29.26	79	55	47.75
356	जमडी (खमाबा)	साकोली	भंडारा	21	9	44.57	79	58	57.13
357	किन्ही (गाडेगाँव)	लखानी	भंडारा	21	5	29.67	79	47	26.84
358	चिखलाबोडी	लखानी	भंडारा	21	7	17.12	79	47	51.48
359	गोंडसावरी	लखानी	भंडारा	21	7	37.04	79	50	3.05
360	पॉलदावाना	लखानी	भंडारा	21	12	23.72	79	50	20.03
361	रेंगेपार	लखानी	भंडारा	21	7	23.34	79	49	12.98
362	कोठा	लखानी	भंडारा	21	7	11.55	79	49	34.34

363	शिंगोरी (रीठी)	लखानी	भंडारा	21	6	19.48	79	50	40.20
364	रजेगांव (मोर)	लखानी	भंडारा	21	6	12.17	79	53	11.29
365	गिरोला जापानी	लखानी	भंडारा	21	10	37.51	79	55	55.27
366	नीलागोंडी	लखानी	भंडारा	21	7	22.15	79	54	30.73
367	खुर्सीपार	लखानी	भंडारा	21	8	57.61	79	51	59.82
368	गिरोला (रीठी)	लखानी	भंडारा	21	10	2.20	79	55	53.72
369	मसलमेटा	लखानी	भंडारा	21	6	26.38	79	51	15.03
370	दैतमंगली	लखानी	भंडारा	21	6	36.73	79	48	9.54
371	मोरगांव	लखानी	भंडारा	21	6	53.76	79	52	56.76
372	केशलवाडा पवार	लखानी	भंडारा	21	8	15.82	79	51	51.71
373	परसोडी	लखानी	भंडारा	21	8	11.67	79	50	56.25
374	मुंडीपार (सिंदीपार)	लखानी	भंडारा	21	8	1.08	79	53	57.46
375	सिंधीपार	लखानी	भंडारा	21	7	36.64	79	52	53.43
376	सालेभाटा	लखानी	भंडारा	21	7	11.32	79	51	47.31
377	सामेवाडा	लखानी	भंडारा	21	5	7.88	79	53	14.76
378	सोनेखारी	लखानी	भंडारा	21	6	12.83	79	47	34.24
379	कवलेवाडा	लखानी	भंडारा	21	7	58.56	79	45	7.12
380	धीवारवाडा	मोहाडी	भंडारा	21	14	30.49	79	44	59.13
381	किसनपुर	मोहाडी	भंडारा	21	15	38.46	79	50	10.16
382	जंभोरा	मोहाडी	भंडारा	21	15	29.26	79	48	54.06
383	कन्हरगांव (बोरी)	मोहाडी	भंडारा	21	15	36.76	79	46	3.56
384	पालोरा	मोहाडी	भंडारा	21	14	14.81	79	47	29.08
385	बोंडे	मोहाडी	भंडारा	21	13	13.17	79	46	38.41
386	डोंगरदेव	मोहाडी	भंडारा	21	13	37.07	79	45	11.22
387	खाडकी	मोहाडी	भंडारा	21	13	54.77	79	46	30.10
388	केशलवाडा	मोहाडी	भंडारा	21	13	54.08	79	48	39.27
389	बोरगांव	मोहाडी	भंडारा	21	14	37.62	79	46	27.00
390	लेंडेजारी	मोहाडी	भंडारा	21	14	51.43	79	50	13.08
391	कितारी	मोहाडी	भंडारा	21	12	59.01	79	44	5.35
392	नवेगांव	मोहाडी	भंडारा	21	12	8.87	79	46	8.83
393	येलकजारी	मोहाडी	भंडारा	21	14	33.29	79	49	40.29

उपाबंध- VI

की गई कार्यवाई की रिपोर्ट का निदर्शन पत्र:

1. बैठकों की संख्या और तारीख ।
2. बैठकों का कार्यवृत्त: कृपया मुख्य उल्लेखनीय बिंदुओं का वर्णन करें। बैठक के कार्यवृत्त को एक पृथक उपाबंध में संलग्न करें।
3. पर्यटन महायोजना सहित आंचलिक महायोजना की तैयारी की प्रास्थिति ।
4. भू-अभिलेखों को देखने से प्रकट त्रुटियों के सुधार के लिए व्यवहार गए मामलों का सार। व्यौरा उपाबंध के रूप में संलग्न करें।

5. पर्यावरण समाघात निर्धारण अधिसूचना, 2006 के अधीन आने वाले क्रियाकलापों की संवीक्षा किए गए मामलों का सार। ब्यौरे एक पृथक उपाबंध के रूप में संलग्न करें।
6. पर्यावरण समाघात निर्धारण अधिसूचना, 2006 के अधीन न आने वाले क्रियाकलापों की संवीक्षा किए गए मामलों का सार। ब्यौरे एक पृथक उपाबंध के रूप में संलग्न करें।
7. पर्यावरण (संरक्षण) अधिनियम, 1986 की धारा 19 के अधीन दर्ज की गई परिवारों का सार।
8. कोई अन्य महत्वपूर्ण मामला।

MINISTRY OF ENVIRONMENT, FOREST AND CLIMATE CHANGE
NOTIFICATION

New Delhi, the 20th September, 2023

S.O 4132.(E).—WHEREAS, in supersession of the notification of the Government of India in the Ministry of Environment, Forest and Climate Change number S.O. 612(E), dated 25th February, 2016, a draft notification was published in the Gazette of India, Extraordinary, *vide* number S.O. 876 (E), dated the 24th February, 2023, inviting objections and suggestions from all persons likely to be affected thereby within the period of sixty days from the date on which copies of the Gazette containing the said notification were made available to the public;

AND WHEREAS, copies of the said Gazette notification were made available to the public on the 24th February, 2023;

AND WHEREAS, objections and suggestions received from persons and stakeholders in respect of the said draft notification have been considered by the Central Government;

AND WHEREAS, the Nagzira Wildlife Sanctuary, New Nagzira Wildlife Sanctuary, Koka Wildlife Sanctuary, Navegaon Wildlife Sanctuary and Navegaon National Park hereinafter referred to as the Sanctuaries and Park, respectively are located in Gondia and Bhandara Districts in Maharashtra;

AND WHEREAS, the Sanctuaries and Park comprise the core or critical tiger habitat of Navegaon –Nagzira Tiger Reserve as notified vide notification of the State Government of Maharashtra number WLP. 0913/C.R.316/ F-1 dated the 12th December, 2013;

AND WHEREAS, the Sanctuaries and Park are known for rich avifauna with about 312 species of birds including migratory and water birds, a number of territorial birds of Indian origin stay here around the year, breeding of Saras Cranes have been recorded from this region, Honey Buzzard, Serpent Eagle, Hawk Eagle, Grey headed Fish Eagle are important raptors in the area;

AND WHEREAS, the area has very high faunal and floral diversity with about 72 species of mammals, about 48 species of reptiles and many species of amphibian are found and the flora of this area is represented by Southern tropical Dry Deciduous Forests;

AND WHEREAS, the area also supports important wildlife such as Tiger, Leoprad, Sloth Bear, Wild Dog, Indian Gaur (Bison), Cheetal, Sambhar and Neelgai;

AND WHEREAS, the extremely close vicinity of the Sanctuaries and Park to human habitation and ongoing developmental activities necessitate the requirement of proper safeguards and control over such activities;

AND WHEREAS, it is necessary to conserve and protect the geographical area adjoining the Sanctuaries and Park from ecological and environmental point of view and to prohibit industries or class of industries and their operations and processes in this geographical area;

NOW THEREFORE, in exercise of the powers conferred by sub section (1) clauses (v) and (xiv) of sub-section (2) and sub-section (3) of section 3 of the Environment (Protection) Act 1986 (29 of 1986) read with sub rule (3) of rule 5 of the Environment (Protection) Rules, 1986, and in supersession of notification number S.O. 612 (E), dated 25th February, 2016, except as respects things done or omitted to be done, the Central Government hereby notifies the area from the boundary of the Sanctuaries and the Park in the State of Maharashtra as the Navegaon – Nagzira Tiger Reserve Eco-sensitive Zone (hereinafter referred to as the Eco-sensitive Zone) details of which are as under, namely:-

1. Extent and boundaries of Eco-sensitive Zone .- (1) The Eco-sensitive Zone shall cover an area of **2337.112** square kilometres with an extent varying from 2 kilometres to 15.3 kilometres from the boundary of the Sanctuaries and the Park.

(2) The boundary description of the Eco-sensitive Zone is in **Annexure-I**.

(3) The maps of the Eco-sensitive Zone along with latitudes and longitudes are in **Annexure-II**.

(4) The list of geo-coordinates of the boundary of the Eco-sensitive Zone are in **Table A** of **Annexure-III**.

(5) List of geo-coordinates of the boundary of the Sanctuaries and Park are in **Table B** and **Table C** of **Annexure-IV**.

(6) The list of the villages falling within Eco-sensitive Zone is in **Annexure-V**.

2. Zonal Master Plan for the Eco-sensitive Zone.- (1) The State Government shall, for the purposes of effective management of the Eco-sensitive Zone, prepare a Zonal Master Plan, within a period of two years from the date of publication of the this notification in the Official Gazette, in accordance with the provisions of this notification.

(2) The buffer zone of the Navegaon-Nagzira Tiger Reserve which shall form part of the Eco-sensitive Zone and the Tiger Conservation Plan, shall be taken into consideration during the preparation of the Zonal Master Plan.

(3) The Zonal Master Plan shall be prepared in consultation with the local residents and, all State Departments concerned, namely:-

- (i) Environment;
- (ii) Forest;
- (iii) Urban Development;
- (iv) Tourism;
- (v) Municipality;
- (vi) Revenue;
- (vii) Agriculture;
- (viii) Maharashtra State Pollution Control Board ; and
- (ix) any other concerned agency in the State Government

for integrating environmental and ecological considerations.

(4) The Zonal Master Plan shall not impose any restriction on the approved existing land use, infrastructure and activities, unless so specified in this notification and the Zonal Master Plan shall factor in improvement of all infrastructure and activities to be more efficient and eco-friendly.

(5) The Zonal Master Plan shall provide for restoration of denuded areas, conservation of existing water bodies, management of catchment areas, watershed management, groundwater management, soil and moisture conservation, needs of local community and such other aspects of the ecology and environment that need attention.

(6) The Zonal Master Plan shall demarcate all the existing worshipping places, village and urban settlements, types and kinds of forests, tribal area, agricultural areas, grass lands, fertile lands, green area, such as, parks and like places, horticultural areas, orchards, lakes, wet lands and other water bodies.

(7) The Zonal Master Plan shall regulate development in Eco-sensitive Zone and adhere to prohibited, regulated and promoted activities listed in the Table in paragraph 23 and shall ensure eco-friendly development for security of local communities' livelihood.

(8) Pending the preparation of the Zonal Master Plan for the Eco-sensitive Zone, all new construction and other developmental activities shall be referred to the Monitoring Committee constituted under paragraph 23 for appropriate action under paragraph 24.

(9) The Zonal Master Plan shall be a reference document for the Monitoring Committee for any decision to be taken including consideration for relaxation.

3. Measures to be taken by State Government .- The State Governments shall take the measures for giving effect to the provisions of this notification.

4. Land use related measures:-(1) Forests, horticulture areas, tribal areas, agricultural areas, parks and open spaces earmarked for recreational purposes in the Eco-sensitive Zone shall not be used or converted into areas for commercial or industrial related development activities:

Provided that the State Government may permit the conversion of agricultural lands within the Eco-sensitive Zone on the recommendation of the Monitoring Committee, to meet the residential needs of local residents, and for the following activities, namely:-

- (i) Establishment of eco-friendly cottages for temporary occupation of tourists, such as tents, wooden houses, etc. for eco-friendly tourism activities,
- (ii) Widening and strengthening of existing roads and construction of new roads,
- (iii) Setting up of small scale industries not causing pollution.

Provided further that the State Government may permit the use of land in tribal area for commercial or industrial development activities or compliance of the provisions of article 244 of the Constitution of India and the laws for the time being in force, including the Scheduled Tribes and other Traditional Forest Dwellers (Recognition of Forest Rights) Act, 2006 (2 of 2007).

(2) The State Government shall correct any error appearing in the records of the land within the Eco-sensitive Zone only once in each case, on consultation with the Monitoring Committee, and intimate the Central Government in the Ministry of Environment, Forest and Climate Change about such correction:

Provided that the correction of error shall not include change of land use in any case except as provided under this sub-paragraph:

Provided also that there shall be no consequential reduction in green area, such as forest area and agricultural area and efforts shall be made to reforest the unused or unproductive agricultural areas as per buffer zone management plan of the Navegaon-Nagzira Tiger Reserve.

5. Natural springs related measures.- The State Government shall take the following measures, namely.-

- (i) Identification of the catchment area of all natural springs and natural bodies;
- (ii) Planning for conversion and rejuvenation of the catchment area and incorporation of such plans in the Zonal Master Plan; and
- (iii) Prohibit development activities and manner of discharge of pollutants at or near the catchment area which are detrimental to such areas.

6. Tourism Master Plan.- (1) The Department of Tourism of the State Government in consultation with the Department of Revenue and Forests of the State Government, shall prepare a Tourism Master Plan for the purpose of effective management of the tourism activities within the Eco-sensitive Zone.

(2) The Tourism Master Plan shall be incorporated in the Zonal Master Plan.

7. Tourism related measures.- (1) All new tourism activities or expansion of existing tourism activities within the Eco-sensitive Zone shall be in accordance with the guidelines issued by the Central Government in the Ministry of Environment, Forest and Climate Change and the eco-tourism guidelines issued by the National Tiger Conservation Authority, with emphasis on eco-tourism, eco-education and eco-development and based on carrying capacity study of the Eco-sensitive Zone.

(2) Establishment of hotels and resorts shall not be permitted within one kilometer from the boundary of the Sanctuaries and Park except for temporary accommodation for tourists related to eco-friendly tourism activities.

(3) Establishment of new hotels and resorts may be permitted by the State Government only in pre-defined and designated areas for eco-tourism beyond the distance of one kilometer from the boundary of the Sanctuaries and Park till the extent of the Eco-sensitive Zone, as per Tourism Master Plan.

(4) The development for tourism and expansion of existing tourism activities may be permitted by the regulatory authorities concerned based on the actual site specific scrutiny and on the recommendations of the Monitoring Committee until the Zonal Master Plan is approved under this notification .

8. Natural heritage Protection and Conservation Plan.- (1) The State Government shall prepare a Natural Heritage Protection and Conservation Plan within six months and such plan shall be incorporated in the Zonal Master Plan.

(2) The State Government shall identify and, plan to protect and conserve the valuable natural heritage sites in the Eco-sensitive Zone, including the gene pool reserve areas, rock formations, waterfalls, springs, gorges, groves, caves, points, walks, rides and cliffs.

9. Man-made heritage Protection and Conservation Plan.- (1) The State Government shall prepare a Man-made Heritage Protection and Conservation Plan within six months and such plan shall be incorporated in the Zonal Master Plan.

(2) The State Government shall identify and, plan to protect and conserve the valuable Man-made heritage sites in the Eco-sensitive Zone, including the buildings, structures, artefacts, areas and precincts of historical, architectural, aesthetic and cultural significance.

10. Noise pollution related measures.- The Environment Department of the State Government shall make guidelines for the control of noise pollution in the Eco-sensitive Zone in accordance with the provisions of the Noise Pollution (Regulation and Control) Rules, 2000.

11. Air pollution related measures.- The Environment Department of the State Government shall make guidelines for the control of air pollution in the Eco-sensitive Zone in accordance with the provisions of the Air (Prevention and Control of Pollution) Act, 1981 (14 of 1981), the Environment (Protection) Act, 1986, and the rules made thereunder.

12. Discharge of effluents related measures:- The discharge of treated effluents in Eco-sensitive Zone shall be in accordance with the provisions of the Water (Prevention and Control of Pollution) Act, 1974 (6 of 1974) and the rules made thereunder.

13. Solid wastes disposal related measures.- (1) The solid waste disposal in Eco-sensitive Zone shall be in accordance with the provisions of the Solid Waste Management Rules, 2016.

(2) The local authorities shall draw up plans for the segregation of solid waste into biodegradable and non-biodegradable components.

(3) The biodegradable components shall be recycled preferably through composting or vermiculture or biogas plants.

(4) The non-biodegradable components shall be disposed of in an environmentally acceptable manner at a site identified outside the Eco-sensitive Zone and no burning or incineration of solid wastes shall be permitted in the Eco-sensitive Zone.

14. Bio-medical waste disposal related measures.- The bio-medical waste disposal in the Eco-sensitive Zone shall be in accordance with the provisions of the Bio-Medical Waste Management Rules, 2016.

15. Plastic waste management related measures.- The plastic waste management in the Eco-sensitive Zone shall be in accordance with the provisions of the Plastic Waste Management Rules, 2016.

16. Construction and demolition waste management related measures.- The construction and demolition waste management in the Eco-sensitive Zone shall be in accordance with the provisions of the Construction and Demolition Waste Management Rules, 2016.

17. E-waste related measures.- The e-waste management in the Eco-sensitive Zone shall be in accordance with the provisions of the E-Waste Management Rules, 2016.

18. Vehicular traffic related measures.- The State Government shall regulate the vehicular movement of traffic in a habitat friendly manner and specific provisions in this regard shall be incorporated in the Zonal Master Plan and till such time as the Zonal Master Plan is prepared and approved under the notification, the Monitoring Committee shall monitor compliance of vehicular movement under the relevant guidelines of the Central Government in the Ministry of Environment, Forest and Climate Change.

19. Vehicular pollution related measures.- The State Government shall prevent and control vehicular pollution in accordance with the applicable laws and shall make efforts for use of cleaner fuels.

20. Industrial units related measures.- (1) Establishment of new wood based industries shall not be permitted within the Eco-sensitive Zone:

Provided that the existing wood based industries may continue unless prohibited under any law for the time being in force.

(2) Establishment of any industry causing water, air, soil or noise pollution shall not be permitted within the Eco-sensitive zone.

(3) No brick preparing industry shall be permitted within 1 kilometer from the boundary of the Sanctuaries and Park.

21. Protection of hill slopes.- (1) The Zonal Master Plan shall indicate areas on hill slopes where no construction shall be permitted.

(2) Construction on existing steep hill slopes or slopes with a high degree of erosion shall not be permitted.

22. List of prohibited, regulated and promoted activities within the Eco-sensitive Zone.- All activities in the Eco-sensitive Zone shall be governed by the provisions of the Environment (Protection) Act, 1986 (29 of 1986) and the rules made thereunder including the Coastal Regulation Zone, 2011 and the notification number S.O. 1533 (E), dated the 14th September, 2006 and other applicable laws, including the Forest (Conservation) Act, 1980 (69 of 1980), the

Indian Forest Act, 1927 (16 of 1927), the Wildlife (Protection) Act 1972 (53 of 1972), and the rules made thereunder and be regulated in the manner specified in the Table below, namely:-

TABLE

S.No.	Activity	Remarks
(1)	(2)	(3)
A. Prohibited Activities		
1.	Commercial Mining, stone quarrying and crushing units.	(a) All New and existing mining (minor and major minerals), stone quarrying and crushing units shall be prohibited with immediate effect except for the domestic needs of <i>bona fide</i> local residents with reference to digging of earth for construction or repair of houses and for manufacture of country tiles or bricks for housing for personal consumption. (b) The mining operations shall strictly be in accordance with the interim order of the Hon'ble Supreme Court dated 04.08.2006 In the matter of T.N. Godavarman Thirumulpad Vs. UOI in W.P.(C) No. 202 of 1995 and order of the Hon'ble Supreme Court dated 21.04.2014 in the matter of Goa Foundation Vs. UOI in W.P.(C) No. 435 of 2012.
2.	Setting up of saw mills.	No new or expansion of existing saw mills shall be permitted within the Eco-sensitive Zone.
3.	Setting up of industries causing water or air or soil or noise pollution.	No new or expansion of polluting industries in the Eco-sensitive Zone shall be permitted. Pollution prevention technologies and noise barriers should be installed by existing industries.
4.	Commercial use of firewood.	Prohibited (except as otherwise provided) as per applicable laws.
5.	Establishment of New major hydroelectric projects.	Prohibited (except as otherwise provided) as per applicable laws.
6.	Use or production of any hazardous substances.	Prohibited (except as otherwise provided) as per applicable laws.
7.	Discharge of untreated effluents and solid waste in natural water bodies or land area.	Prohibited (except as otherwise provided) as per applicable laws.
8.	Undertaking activities related to tourism like over-flying the National Park Area by aircraft, hot-air balloons	Prohibited (except as otherwise provided) for official public purpose such as monitoring / surveys / disaster management by the State Government.
9.	Lease out of submergence area by irrigation department.	Total ban on lease for farming in submergence area of Government Tanks within one kilometer from the boundary of the Sanctuaries and Park.
10.	New wood based industry.	Establishment of new wood-based industry shall not be permitted within the limits of Eco-sensitive Zone: Provided that the existing wood-based industry may continue unless prohibited under any law for the time being in force.
11.	Commercial Sign boards and hoardings.	Prohibited under applicable laws. Illuminated signboards and hordings should be prohibited except within gaothan towns.
12.	Use of polythene bags by shopkeepers.	Prohibited under applicable laws.
B. Regulated Activities		
13.	Establishment of hotels and resorts.	No new commercial hotels and resorts shall be permitted within one kilometer of the boundary of the Protected Areas except for accommodation for temporary occupation of tourists related to eco-friendly tourism activities: Provided that beyond one kilometre and upto the extent of the Eco-sensitive Zone, all new tourism activities or

		expansion of existing activities shall be in conformity with the Tourism Master Plan and National Tiger Conservation Authority guidelines.
14.	Construction activities	(a) No new commercial construction of any kind shall be permitted within one kilometer from the boundary of the Protected Areas: Provided that local people shall be permitted to undertake construction in their land for their residential use including the activities listed in paragraph 4. (b) The construction activity related to small scale industries not causing pollution shall be permitted as per applicable rules and regulations, if any, with the prior permission prior from the competent authority (c) Beyond one kilometer and upto the extent of Eco-sensitive Zone, construction for bona fide local needs shall be permitted and other commercial construction activities shall be in conformity with the Zonal Master Plan.
15.	Felling of trees.	(a) There shall be no felling of trees on the forest or Government or revenue or private lands without prior Permission of the competent authority in the State Government. (b) The felling of trees shall be regulated in accordance with the provisions of the concerned Central or State Act and the rules made thereunder.
16.	Commercial water resources including ground water harvesting.	(a) The extraction of surface water and ground water shall be permitted only for <i>bona fide</i> agricultural use and domestic consumption of the occupier of the land. (b) Extraction of surface water and ground water for industrial or commercial use including the amount that can be extracted, shall require prior written permission from the concerned regulatory authority (c) No sale of surface water or ground water shall be permitted. (d) Steps shall be taken to prevent contamination or pollution of water from any source including agriculture.
17.	Erection of electrical cables and telecommunication towers.	The laying of new high tension transmission lines shall not be permitted within 500 meter from the boundary of Nagzira Wildlife Sanctuary, New Nagzira Wildlife Sanctuary, Koka Wildlife Sanctuary, Navegaon National Park and Navegaon Wildlife Sanctuary.
18.	Widening and strengthening of existing roads and construction of new roads.	It shall be done with proper Environment Impact Assessment and mitigation measures, as applicable.
19.	Movement of vehicular traffic at night.	Regulated for commercial purpose, under applicable laws.
20.	Introduction of exotic species.	Regulated under applicable laws.
21.	Protection of hill slopes and river banks.	Regulated under applicable laws.
22.	Discharge of treated effluents in natural water bodies or land area.	Recycling of treated effluent shall be encouraged and for disposal of sludge or solid wastes, shall be in accordance with the applicable regulations.
23.	Small scale industries not causing pollution.	Non-polluting, non-hazardous, small-scale and service industry, agriculture, floriculture, horticulture or agro-based industry producing products from indigenous goods from the Eco-sensitive Zone, and which do not cause any adverse impact on environment shall be permitted.
24.	Collection of Forest produce or Non-Timber Forest Produce.	Regulated under applicable laws.
25.	Air and vehicular pollution.	Regulated under applicable laws.
26.	Fencing premises of new hotels and	Regulated under applicable laws.

	lodges.	
27.	Mobile towers.	With protection system on the top may be permitted.
28.	Furniture Mart.	To be regulated by the Forest Department .
29.	Fishing.	As recommended by committee headed by Collector or District Level Biodiversity Management Committee. Priority may be given to local villages and people rehabilitated from protected areas.
30.	Old tank deepening.	As recommended by committee headed by Collector or District Level Biodiversity Management Committee. Gentle gradient be maintained to facilitate easy approach to wild animals.
31.	Minimum storage /in water reservoir /tanks.	Minimum storage shall be maintained.
32.	Drastic Change of Agriculture systems.	Regulated under applicable laws.
33.	Wind mills and Turbines.	Regulated under applicable laws.
C. Promoted activities:		
34.	Ongoing Agriculture and horticulture practices by local communities along with dairies, dairy farming, aquaculture and fisheries.	Permitted under applicable laws.
35.	Rain water harvesting.	Shall be actively promoted.
36.	Organic farming.	Shall be actively promoted.
37.	Adoption of green technology for all activities	Shall be actively promoted.
38.	Cottage industries including village artisans	Shall be actively promoted.
39.	Use of renewable energy sources such as bio gas, solar light, etc.	Bio gas, solar light, etc. to be promoted.

23. Monitoring Committee.- There shall be a committee to be known as Monitoring Committee consisting of the following persons, namely:-

S.No.	Constituent of the Monitoring Committee	Designation
i.	District Collector, Gondia	Chairman, <i>ex officio</i> ;
ii.	Representative of District Collector, Bhandara	Member, <i>ex officio</i> ;
iii.	Field Director, Navegaon-Nagzira Tiger Reserve	Member, <i>ex officio</i> ;
iv.	A representative of Non-Governmental Organisations working in the field of environment (including heritage conservation) to be nominated by the Government of Maharashtra for a term of three years from time to time.	Member;
v.	Regional Officer, Maharashtra State Pollution Control Board	Member, <i>ex officio</i> ;
vi.	Senior Town Planner of the area	Member, <i>ex officio</i> ;
vii.	A representative of the Department of Environment, Government of Maharashtra	Member, <i>ex officio</i> ;
viii.	One expert in the area of ecology and environment to be nominated by the Government of Maharashtra for a term of three years from time to time.	Member;
ix.	Deputy Conservator of Forest, Bhandara	Member, <i>ex officio</i> ;
x.	Deputy Conservator of Forest, Gondia	Member-Secretary, <i>ex officio</i> ;

24. Functions of the Monitoring Committee.- (1) The Monitoring Committee shall, based on the actual site-specific conditions scrutinise, the activities covered in the Schedule to the notification of the Government of India in the erstwhile Ministry of Environment and Forest, number S.O. 1533 (E), dated the 14th September, 2006, and are falling in the Eco-sensitive Zone, except for the prohibited activities specified in the Table under paragraph 22 thereof, and refer to the Central Government in the Ministry of Environment, Forest and Climate Change or the State Environment Impact Assessment Authority, as the case may be, for prior environmental clearances under the provisions of the said notification.

- (2) The activities not covered in the Schedule to the notification of the Government of India in the erstwhile Ministry of Environment and Forests number S.O. 1533 (E), dated the 14th September, 2006 and falling in the Eco-sensitive Zone, except for the prohibited activities specified in the Table under paragraph 22 thereof, shall be scrutinised by the Monitoring Committee based on the actual site-specific conditions and refer to the regulatory authorities concerned.
- (3) The Monitoring Committee may invite representative or expert from concerned Department, representative from industry associations or concerned stakeholders to assist in its deliberations depending on the requirements on case to case basis.
- (4) The Monitoring Committee shall submit the annual action taken report of its activities for the period up to the 31st March of every year by the 30th June of that year to the Chief Wildlife Warden of the State in proforma specified in Annexure-VI, appended to this notification.
- (5) The Central Government may give such directions in writing, as it deems fit, to the Monitoring Committee for effective discharge of its functions.

25. Complaints for non-compliance.- The Member-Secretary of the Monitoring Committee or the Collector or the Deputy Conservator of Forests shall be competent to file complaint under section 19 of the Environment (Protection) Act, 1986 against any person who contravenes the provisions of this notification.

[F. No. 25/9/2014-ESZ-RE]

TANMAY KUMAR, Addl. Secy.

ANNEXURE - I

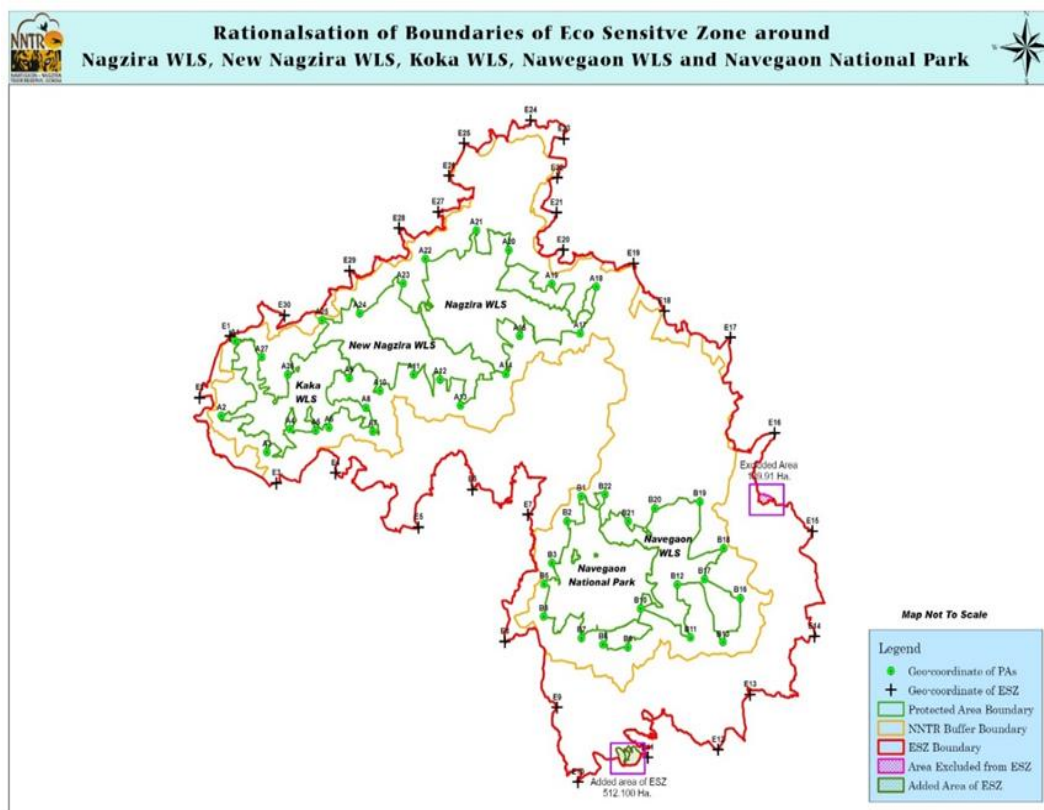
DESCRIPTION OF BOUNDARIES AFTER PROPOSED RATIONALISATION OF ECO-SENSITIVE ZONE AROUND NAGZIRA, NEW NAGZIRA WILD LIFE SANCTUARY, KOKA WILD LIFE SANCTUARY, NAVEGAON WILDLIFE SANCTUARY AND NAVEGAON NATIONAL PARK

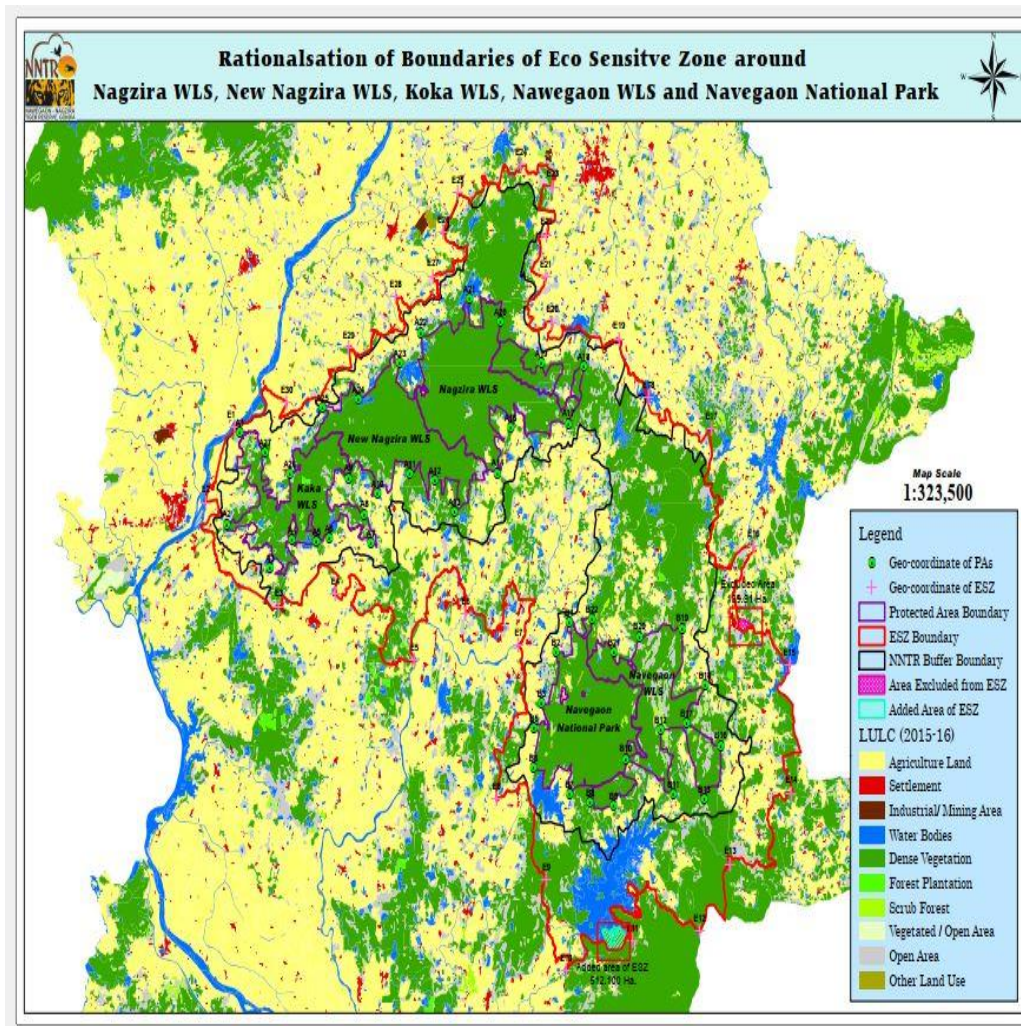
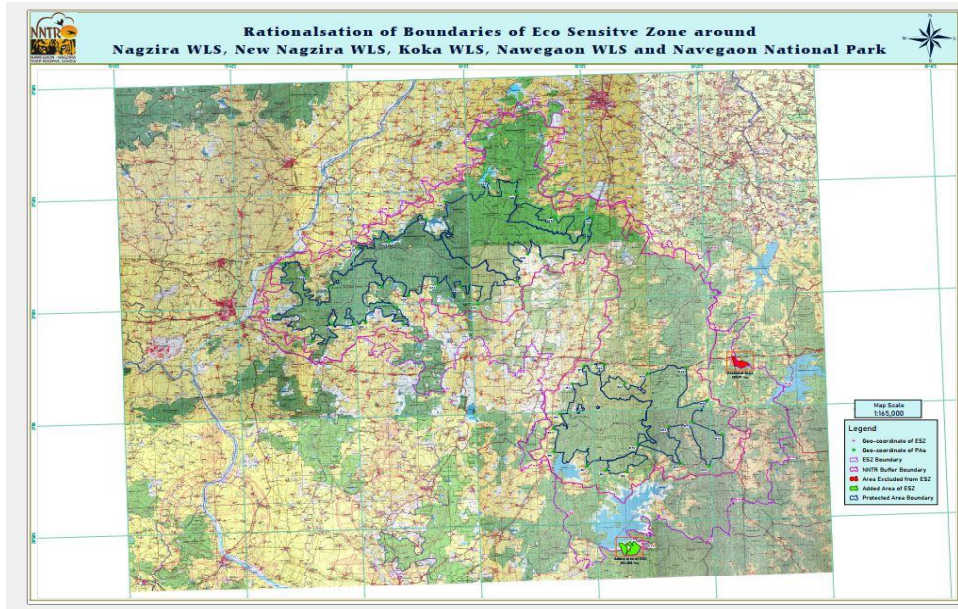
Eco Sensitive Zone boundary starts from Mandavi village in the western side of Nagzira Wild life Sanctuary, New Nagzira Wild life Sanctuary, Koka Wild Life Sanctuary, Navegaon National Park and Navegaon Wildlife Sanctuary across nala and RF boundary bearing latitude 21'13"12 and longitude 79'43"14 and bends the north east direction. Then it bends towards the north direction upto Panjara village across nala. Then it turns towards the north direction along nala upto Kardi village boundary. Then it turns towards the east upto Sitepar village across nala. Then it turns towards the north east direction along nala upto Bopeshwar village. Then it turns towards the north direction across the state highway upto Lodhitola village boundary. Then it turns towards the south east direction across the state highway upto Mendha village. Then it turns towards the north east direction along road upto Thanegaon village. Then it turns towards the north east direction along road upto Dongargaon village and bends towards the north direction upto Khamari village. Then it turns towards the east along nala and RF boundary upto Rustampur village boundary. Then it turns towards the north east direction along nala upto Nimgaon village boundary. Then it turns towards the north-west direction along nala upto railway line and again turns to the east direction along railway line upto Nawatola village. Then it turns towards the south east direction along nala upto Pangadi Talav. Then it turns towards the south direction along nala upto Gumdoh Talav. Then it turns towards the east direction across canal upto Halbitola village. Then it turns towards the south direction crossing railway line along nala upto Janutola (Pipartola) village. Then it turns towards the south direction along road upto Mundipar village boundary. Then it turns towards the east along nala and turns towards the south east direction crossing the state highway and goes along nala upto Nimbatola village boundaru. Then it turns towards the south west direction and passess through RF Comptt.No 527 upto Kazalwani Village Boundary. Then the boundary passes through RF along the Maramsud Nala and bends towards the east in zigzag manner near hill point 397. Then it bends towards the South up to hill point 382 and again turns towards the West and move towards the South east upto village Zunjaritola. Then the boundary follows Nala in the south direction upto Jamnapur village and passes through village Wazatola. Then it bends towards to the east upto Gotabodi village boundary. Then the boundary crosses the river and State highway Amgaon to Deori in the south direction it crosses National Highway no. 6 and in the South direction State highway Deori to Chichgarh and from MIDC boundary point it turns towards the east direction along the MIDC boundary upto village Mahajantola. Then it bends towards the south east direction along the old RF boundary upto Toyagondi village. From this point it touches Bagh River and bends towards the south west direction along the Bagh river upto Futana Tank. Then it bends towards the east direction along the RF boundary and touches State boundary of Chhattisgarh. Then it turns towards the west direction upto Bodaldand village and again bends towards the south direction upto Dhanori village boundary along RF boundary. It turns towards the east direction upto Keshori village along RF boundary. Then it bends towards the south west direction upto Rehali village. Then it bends towards the south direction along nala upto paoni village and turns to the west direction along Gadhavi river. Then it bends towards the south direction upto district boundary and touches to Chor river. Then the boundary bends towards the north-west direction along nala and touches Chor river upto Akta village. Then the track passes along the boundary of Itiadoh lake upto compartment no. 103 RF and then it travels along the southern boundary of compartment no. 103 & 102 of RF up to Itiadoh lake & then the track passes along Itiadoh lake boundary upto the river Gadhavi and it bends towards the south east direction upto Gandhari village. Then it bends towards the south west direction upto Karandali village and touches Gadhavi river

along RF boundary. Then it bends towards the north-west direction crosses Gadhavi Nadi and goes along Gadhvi river upto Surban village. Then it bends towards the south west direction upto Dinkarnagar village and turns towards the north direction along nala upto Gothangaon village. Then it passes through hill point 537,448,468 & 391 crossing Navegaon Kohalgaon road and touches Navegaon Lake. Then it passes along the boundary of Navegaon Lake and meets the village Bonde. Then it turns towards the west direction along cart track upto Halbitoli village. Then it turns towards the south west direction and crosses Railway line goes along nala upto Bhursitola village. Then it bends towards the north direction along Bhursitola to Bhivkhidki road along RF boundary upto Salai village. Then it passes parallel to railway line towards the north east direction and bends towards the east direction crossing railway line and touches the RF boundary. Then it bends towards the north east direction along nala meeting Chulband River. Then it bends towards the north east direction along Chulband river and meet to the Futala village boundary. Then it turns towards the west direction along National Highway no. 6 upto Chargaon RF boundary. Then it turns towards the south direction along Chargaon RF boundary and touches to Parsodi village boundary. Then it passes along Chargaon RF boundary upto National Highway No. 6. Then it goes along National Highway no. 6 in the west direction along nala upto Pathari village Then it turns towards the south west direction along nala and meets to Chulband River crossing National Highway no. 6. Then it turns towards the south along Chulband river upto bonde village boundary. Then it turns towards the west direction along road upto Girola village. Then it turns towards the north west direction along nala and touches to National Highway no.6 near Pimpalgaon village. Then it bends towards the north-west direction along road upto Bamhni village boundary. Then it turns towards the north-west direction along nala upto Khedepar village. Then it turns towards the south west direction along nala upto Kinhi village. Then it turns towards the west direction along nala upto Gonglewada RF boundary. Then it bends towards the south direction along RF boundary and meets to National Highway no.6. Then it turns towards the north-west direction along National Highway no. 6 and nala upto Dhargaon village boundary. Then it passes towards the west direction along N.H.-6 upto Bhilewada village. Then it passes towards the West direction along Road upto Karjkheda village. Then it passes north direction along road boundary upto Surewada Village. Then it passes the north direction along road boundary upto Khamari & Bellgaon village. Then it passes towards the north north direction along Road boundary upto Mandvi village.

Annexure II

Maps of the proposed Eco-Sensitive Zone





ANNEXURE – III

TABLE A: GEO-COORDINATES OF PROMINENT POINTS OF THE ECO-SENSITIVE ZONE

Point	Longitude	Latitude
E1	79° 43' 35.953" E	21° 14' 17.251" N
E2	79° 41' 19.487" E	21° 10' 24.788" N
E3	79° 46' 48.598" E	21° 05' 05.464" N
E4	79° 51' 18.521" E	21° 05' 37.281" N
E5	79° 57' 23.811" E	21° 02' 10.128" N
E6	80° 01' 23.345" E	21° 04' 32.128" N
E7	80° 05' 27.656" E	21° 02' 53.883" N
E8	80° 03' 42.540" E	20° 54' 55.404" N
E9	80° 07' 31.538" E	20° 50' 44.535" N
E10	80° 09' 00.971" E	20° 46' 01.658" N
E11	80° 14' 09.760" E	20° 47' 32.307" N
E12	80° 19' 20.135" E	20° 47' 59.277" N
E13	80° 21' 43.637" E	20° 51' 27.635" N
E14	80° 26' 29.190" E	20° 55' 05.149" N
E15	80° 26' 24.359" E	21° 01' 43.222" N
E16	80° 23' 40.764" E	21° 07' 54.477" N
E17	80° 20' 27.996" E	21° 13' 58.287" N
E18	80° 15' 37.907" E	21° 15' 40.466" N
E19	80° 13' 21.881" E	21° 18' 42.126" N
E20	80° 08' 12.111" E	21° 19' 35.144" N
E21	80° 07' 43.360" E	21° 21' 56.583" N
E22	80° 07' 47.198" E	21° 24' 08.465" N
E23	80° 08' 17.595" E	21° 26' 35.621" N
E24	80° 05' 51.030" E	21° 27' 46.117" N
E25	80° 00' 54.885" E	21° 26' 20.137" N
E26	79° 59' 47.894" E	21° 24' 18.431" N
E27	79° 58' 58.447" E	21° 22' 02.381" N
E28	79° 56' 04.972" E	21° 21' 01.402" N
E29	79° 52' 25.112" E	21° 18' 21.495" N
E30	79° 47' 36.534" E	21° 15' 34.410" N

ANNEXURE– IV

TABLE B: GEO-COORDINATES OF PROMINENT POINTS ON THE BOUNDARY OF NAGZIRA WILDLIFE SANCTUARY, NEW NAGZIRA WILDLIFE SANCTUARY, KOKA WILDLIFE SANCTUARY

Point	Longitude	Latitude
A1	79° 43' 56.990" E	21° 13' 59.564" N
A2	79° 42' 54.993" E	21° 09' 15.846" N
A3	79° 46' 15.344" E	21° 06' 58.286" N
A4	79° 47' 58.270" E	21° 08' 24.610" N
A5	79° 49' 51.281" E	21° 08' 19.341" N
A6	79° 50' 50.957" E	21° 08' 28.926" N

A7	79° 54' 04.510" E	21° 08' 13.721" N
A8	79° 53' 34.193" E	21° 09' 43.834" N
A9	79° 52' 20.775" E	21° 11' 36.679" N
A10	79° 54' 36.893" E	21° 10' 48.173" N
A11	79° 57' 06.307" E	21° 11' 47.859" N
A12	79° 59' 02.900" E	21° 11' 28.379" N
A13	80° 00' 32.042" E	21° 09' 49.808" N
A14	80° 03' 53.671" E	21° 11' 48.366" N
A16	80° 04' 55.142" E	21° 14' 10.882" N
A17	80° 09' 23.683" E	21° 14' 19.370" N
A18	80° 10' 35.927" E	21° 17' 14.837" N
A19	80° 07' 19.836" E	21° 17' 26.931" N
A20	80° 04' 09.846" E	21° 19' 36.763" N
A21	80° 01' 47.070" E	21° 20' 51.948" N
A22	79° 57' 59.891" E	21° 19' 06.401" N
A23	79° 56' 21.487" E	21° 17' 33.043" N
A24	79° 53' 09.423" E	21° 15' 41.131" N
A25	79° 50' 21.725" E	21° 15' 15.543" N
A26	79° 47' 49.573" E	21° 11' 50.593" N
A27	79° 45' 54.886" E	21° 12' 57.356" N

TABLE C: GEO-COORDINATES OF PROMINENT POINTS ON THE BOUNDARY OF NAVEGAON WILDLIFE SANCTUARY AND NAVEGAON NATIONAL-PARK

Point	Longitude	Latitude
B1	80° 09' 23.648" E	21° 04' 02.903" N
B2	80° 08' 20.300" E	21° 02' 30.256" N
B3	80° 07' 12.014" E	20° 59' 52.011" N
B5	80° 06' 36.500" E	20° 58' 32.880" N
B6	80° 06' 33.460" E	20° 56' 29.813" N
B7	80° 09' 20.436" E	20° 55' 06.703" N
B8	80° 10' 55.382" E	20° 54' 41.872" N
B9	80° 12' 44.368" E	20° 54' 30.348" N
B10	80° 13' 41.787" E	20° 56' 56.148" N
B11	80° 17' 21.421" E	20° 55' 04.845" N
B12	80° 16' 24.768" E	20° 58' 26.391" N
B13	80° 19' 45.071" E	20° 54' 46.715" N
B16	80° 21' 02.875" E	20° 57' 33.291" N
B17	80° 18' 25.789" E	20° 58' 45.264" N
B18	80° 19' 51.315" E	21° 00' 41.947" N
B19	80° 18' 06.720" E	21° 03' 39.849" N
B20	80° 14' 48.104" E	21° 03' 15.402" N

B21	80° 12' 50.507" E	21° 02' 27.191" N
B22	80° 11' 08.823" E	21° 04' 09.339" N

ANNEXURE – V

LIST OF VILLAGES COMING UNDER ECO-SENSITIVE ZONE OF NAGZIRA WILDLIFE SANCTUARY, NEW NAGZIRA WILDLIFE SANCTUARY, KOKA WILDLIFE SANCTUARY ALONG WITH GEO-COORDINATES

Map Id	Village Name	Taluka	District	Latitude (Degree, Minutes, Seconds)			Longitude(Degree, Minutes, Seconds)		
1	Sodlagaondi	Goregaon	Gondia	21	15	51.56	80	8	17.01
2	Jambhulpani	Goregaon	Gondia	21	16	19.86	80	9	5.59
3	Garada	Goregaon	Gondia	21	16	24.16	80	10	3.90
4	Ramatola	Goregaon	Gondia	21	18	7.43	80	8	47.74
5	Malpuri	Goregaon	Gondia	21	17	10.44	80	8	13.44
6	Bodunda	Goregaon	Gondia	21	18	27.14	80	5	31.00
7	Alebedar	Goregaon	Gondia	21	17	27.78	80	3	55.74
8	Asalpani (Rithi)	Goregaon	Gondia	21	19	45.92	80	5	1.28
9	Nimba	Goregaon	Gondia	21	12	44.92	80	18	47.20
10	Halbitola (Nimba)	Goregaon	Gondia	21	15	20.38	80	11	4.89
11	Zaliya (Rithi)	Goregaon	Gondia	21	11	38.74	80	18	31.16
12	Pipartola (tanu)	Goregaon	Gondia	21	13	20.14	80	17	13.32
13	Tilli	Goregaon	Gondia	21	14	35.72	80	16	16.32
14	Palkheda	Goregaon	Gondia	21	14	19.06	80	15	21.66
15	Murdoli	Goregaon	Gondia	21	13	57.64	80	11	56.67
16	Telankhedi	Goregaon	Gondia	21	14	53.51	80	14	10.19
17	Ghumarra	Goregaon	Gondia	21	15	35.24	80	13	31.76
18	Pindkepar	Goregaon	Gondia	21	15	33.07	80	10	41.86
19	Palewada	Goregaon	Gondia	21	16	44.86	80	12	1.67
20	Mundipar	Goregaon	Gondia	21	18	7.38	80	12	1.48
21	Hirapur	Goregaon	Gondia	21	17	3.06	80	5	29.28
22	Bagadban	Goregaon	Gondia	21	21	14.74	80	4	51.65
23	Dhanutola	Goregaon	Gondia	21	23	36.42	80	7	37.06
24	Lendezari	Goregaon	Gondia	21	24	44.08	80	7	21.31
25	Girola Rithi	Goregaon	Gondia	21	24	15.67	80	6	56.22
26	Rengepar Rithi	Goregaon	Gondia	21	13	54.67	80	14	54.56
27	Junewani	Gondia	Gondia	21	24	22.23	80	3	23.48
28	Gangazari	Gondia	Gondia	21	25	27.42	80	4	46.70
29	Kharra	Gondia	Gondia	21	27	16.69	80	6	14.32
30	Pangadi	Gondia	Gondia	21	24	5.73	80	5	31.22
31	Dhamnewada	Gondia	Gondia	21	25	18.95	80	1	28.08
32	Sangrapur (Rithi)	Gondia	Gondia	21	24	34.50	80	4	41.52
33	Kodebarra	Tiroda	Gondia	21	19	31.71	80	2	48.66
34	Ghoti	Tiroda	Gondia	21	20	37.24	80	2	59.21
35	Mangezari	Tiroda	Gondia	21	20	45.86	80	3	42.89
36	Govindtola	Tiroda	Gondia	21	21	21.42	80	4	2.22
37	Balapur	Tiroda	Gondia	21	19	59.06	80	0	2.38

38	Kovesar	Tiroda	Gondia	21	19	30.00	79	59	23.39
39	Berdipar (Khu)	Tiroda	Gondia	21	19	36.86	79	58	19.17
40	Khursipar	Tiroda	Gondia	21	19	33.12	79	57	18.69
41	Bhajepar	Tiroda	Gondia	21	17	58.48	79	57	26.91
42	Kachekhani (Rithi)	Tiroda	Gondia	21	17	43.11	79	56	18.59
43	Chorkhamara	Tiroda	Gondia	21	15	55.75	79	57	23.51
44	Kamkazari (Rithi)	Tiroda	Gondia	21	16	3.70	79	56	36.86
45	Maregaon	Tiroda	Gondia	21	18	27.03	79	65	9.93
46	Sarra	Tiroda	Gondia	21	18	1.07	79	55	17.62
47	Nandalpar	Tiroda	Gondia	21	16	10.27	79	53	56.15
48	Lonara	Tiroda	Gondia	21	16	27.32	79	52	55.27
49	Kulpa	Tiroda	Gondia	21	15	17.68	79	51	14.61
50	Malkazari(Rithi)	Tiroda	Gondia	21	15	58.76	79	58	14.28
51	Arabkasa(Rithi)	Tiroda	Gondia	21	16	32.22	79	58	14.41
52	Mandagondi	Tiroda	Gondia	21	16	26.46	79	50	56.87
53	Sitepar	Tiroda	Gondia	21	16	2.80	79	50	41.00
54	Alezari	Tiroda	Gondia	21	19	43.88	79	58	55.83
55	Nawejhari	Tiroda	Gondia	21	16	43.86	79	51	36.60
56	Wadhona(Rithi)	Tiroda	Gondia	21	23	26.86	80	1	54.14
57	Bodalkas	Tiroda	Gondia	21	20	31.91	80	1	59.10
58	Pindkepar	Tiroda	Gondia	21	20	59.23	80	0	44.04
59	Rustampur	Tiroda	Gondia	21	22	15.05	80	1	42.60
60	Kodelohara	Tiroda	Gondia	21	17	38.64	79	54	33.31
61	Koylari	Tiroda	Gondia	21	17	10.78	79	53	14.13
62	Nimgaon	Tiroda	Gondia	21	24	6.21	80	1	55.32
63	Lendezari	Sadak Arjuni	Gondia	21	14	22.64	80	5	8.32
64	Dhanori	Sadak Arjuni	Gondia	21	13	26.26	80	5	24.74
65	Bodunda	Sadak Arjuni	Gondia	21	13	13.70	80	3	58.04
66	Thadezari(Rithi)	Sadak Arjuni	Gondia	21	12	48.91	80	2	58.36
67	Kosamtondi	Sadak Arjuni	Gondia	21	12	27.86	80	4	29.34
68	Chichtola	Sadak Arjuni	Gondia	21	12	6.28	80	5	16.49
69	Sitepar	Sadak Arjuni	Gondia	21	11	59.70	80	7	0.55
70	Malizunga	Sadak Arjuni	Gondia	21	12	58.82	80	7	15.87
71	Khodshivani	Sadak Arjuni	Gondia	21	9	14.04	80	7	37.44
72	Heti	Sadak Arjuni	Gondia	21	9	54.46	80	5	4.32
73	Pandhari	Sadak Arjuni	Gondia	21	12	45.80	80	8	45.72
74	Murpar (Lendezari)	Sadak Arjuni	Gondia	21	14	20.51	80	3	51.67
75	Dunda	Sadak Arjuni	Gondia	21	11	41.50	80	8	44.08
76	Mundipar(Ghate)	Sadak Arjuni	Gondia	21	18	12.51	80	11	53.90
77	Ghategaon	Sadak Arjuni	Gondia	21	10	37.31	80	7	29.73
78	Temni Heti	Sadak Arjuni	Gondia	21	10	35.49	80	5	48.12
79	Murpar ram	Sadak Arjuni	Gondia	21	11	57.88	80	10	13.45
80	Gongle	Sadak Arjuni	Gondia	21	13	13.93	80	10	4.32
81	Mramjob (Rithi)	Sadak Arjuni	Gondia	21	3	50.78	80	18	23.26
82	Halbitola	Sadak Arjuni	Gondia	21	12	45.33	80	8	2.85

83	Mohghata	Sadak Arjuni	Gondia	21	7	8.01	80	14	44.66
84	Rengepar (Pandhari)	Sadak Arjuni	Gondia	21	13	50.33	80	8	22.92
85	Khadipar	Sadak Arjuni	Gondia	21	13	16.19	80	10	43.12
86	Ghoti	Sadak Arjuni	Gondia	21	10	19.33	80	8	43.82
87	Palasgaon(Ram)	Sadak Arjuni	Gondia	21	11	27.14	80	11	18.35
88	Bhusaritola	Sadak Arjuni	Gondia	21	12	45.35	80	12	28.76
89	Patekurra	Sadak Arjuni	Gondia	21	12	29.16	80	11	52.92
90	Khajri	Sadak Arjuni	Gondia	21	7	16.45	80	9	40.41
91	Girola heti	Sadak Arjuni	Gondia	21	9	31.18	80	5	36.79
92	Dodke	Sadak Arjuni	Gondia	21	11	50.40	80	13	34.63
93	Bhudhnagar	Sadak Arjuni	Gondia	21	7	47.04	80	7	40.33
94	Kodamedi	Sadak Arjuni	Gondia	21	5	51.91	80	8	22.89
95	Bopabodi	Sadak Arjuni	Gondia	21	6	27.45	80	5	1.36
96	Jambhadi	Sadak Arjuni	Gondia	21	12	6.33	80	15	11.16
97	Chirchadi(hohali)	Sadak Arjuni	Gondia	21	9	40.72	80	12	13.81
98	Dongargaon (Khaj)	Sadak Arjuni	Gondia	21	7	35.23	80	10	23.99
99	Khajari	Sadak Arjuni	Gondia	21	7	16.87	80	9	38.08
100	Gopaltoli	Sadak Arjuni	Gondia	21	11	14.52	80	12	23.16
101	Dawwa	Sadak Arjuni	Gondia	21	10	55.39	80	10	16.48
102	Wadegaon	Sadak Arjuni	Gondia	21	6	21.64	80	9	36.00
103	Ghatbori (Teli)	Sadak Arjuni	Gondia	21	7	29.28	80	8	41.35
104	Ghatbori (Kohli)	Sadak Arjuni	Gondia	21	6	45.74	80	7	30.39
105	Sindipar	Sadak Arjuni	Gondia	21	7	5.58	80	6	25.63
106	Mundipar(Ghatb)	Sadak Arjuni	Gondia	21	8	3.58	80	6	22.43
107	Mhaswani	Sadak Arjuni	Gondia	21	9	16.64	80	8	32.48
108	Dongargaon	Sadak Arjuni	Gondia	21	7	35.29	80	10	22.56
109	Khadki	Sadak Arjuni	Gondia	21	0	39.12	80	13	30.22
110	Rengepar (Phadharwani)	Sadak Arjuni	Gondia	21	7	28.43	80	11	34.52
111	Dalli	Sadak Arjuni	Gondia	21	5	30.75	80	13	33.08
112	Phadharwani (Shenda)	Sadak Arjuni	Gondia	21	5	52.98	80	11	35.03
113	Bahmani	Sadak Arjuni	Gondia	21	3	50.24	80	12	43.21
114	Kanharpayali	Sadak Arjuni	Gondia	21	8	9.71	80	13	58.95
115	Shenda	Sadak Arjuni	Gondia	21	7	31.75	80	50	26.42
116	Koylari	Sadak Arjuni	Gondia	21	6	17.24	80	15	33.46
117	Mogarra	Sadak Arjuni	Gondia	21	2	31.81	80	11	37.86
118	Kokana	Sadak Arjuni	Gondia	21	0	37.53	80	6	10.42
119	Khoba	Sadak Arjuni	Gondia	20	59	25.15	80	6	52.76
120	Raka	Sadak Arjuni	Gondia	21	3	0.49	80	6	16.29
121	Baki	Sadak Arjuni	Gondia	21	3	8.32	80	8	48.49
122	Chikhali	Sadak Arjuni	Gondia	21	3	15.12	80	7	36.24
123	Kaneri	Sadak Arjuni	Gondia	21	1	22.32	80	6	37.16
124	Kosamghat	Sadak Arjuni	Gondia	21	2	8.99	80	7	53.52
125	Kosabi	Sadak Arjuni	Gondia	21	3	49.94	80	9	1.40
126	Kolargaon	Sadak Arjuni	Gondia	21	3	59.58	80	8	44.98
127	Palasgaon	Sadak Arjuni	Gondia	21	3	50.31	80	6	40.91

128	Duggipar	Sadak Arjuni	Gondia	21	4	35.35	80	10	6.17
129	Kohalitola	Sadak Arjuni	Gondia	21	8	44.14	80	11	32.63
130	Saledharni	Sadak Arjuni	Gondia	21	4	54.02	80	14	27.11
131	Rajguda	Sadak Arjuni	Gondia	21	1	44.78	80	12	18.87
132	Deopayli	Sadak Arjuni	Gondia	21	4	29.23	80	11	45.74
133	Pandharwani(Renge)	Sadak Arjuni	Gondia	21	5	55.23	80	11	34.07
134	Kohalitola	Sadak Arjuni	Gondia	21	4	17.12	80	8	0.28
135	Mendhki	Sadak Arjuni	Gondia	21	2	52.83	80	8	17.87
136	Maneri	Sadak Arjuni	Gondia	21	2	6.47	80	7	3.97
137	Sahakepar	Sadak Arjuni	Gondia	21	7	13.28	80	16	35.68
138	Ushikheda	Sadak Arjuni	Gondia	21	7	3.99	80	13	43.04
139	Pradhantola	Sadak Arjuni	Gondia	21	5	12.44	80	16	44.57
140	Manditola	Sadak Arjuni	Gondia	21	3	5.72	80	12	34.70
141	Katalwahi(Rithi)	Sadak Arjuni	Gondia	21	8	32.82	80	14	42.04
142	Kohalipar	Sadak Arjuni	Gondia	21	7	5.68	80	16	33.52
143	Mahuli	Sadak Arjuni	Gondia	21	4	2.88	80	13	8.77
144	Sawangi	Sadak Arjuni	Gondia	21	4	35.63	80	6	42.39
145	Nainpur	Sadak Arjuni	Gondia	21	4	49.90	80	10	49.31
146	Purkabodi	Sadak Arjuni	Gondia	21	11	7.91	80	7	39.68
147	Siwantola	Sadak Arjuni	Gondia	21	12	2.45	80	7	55.03
148	Birri	Sadak Arjuni	Gondia	21	7	12.41	80	5	50.68
149	Putali(Usarimeta)	Sadak Arjuni	Gondia	21	5	5.64	80	16	4.35
150	Khursipar	Sadak Arjuni	Gondia	21	3	25.96	80	15	35.26
151	Bhadutola	Sadak Arjuni	Gondia	21	4	19.29	80	6	47.93
152	Kokna Gosai	Sadak Arjuni	Gondia	21	0	38.31	80	6	36.22
153	Tidka	Sadak Arjuni	Gondia	21	5	24.07	80	7	36.83
154	Sadak Arjuni	Sadak Arjuni	Gondia	21	6	27.37	80	9	34.99
155	Kohmara	Sadak Arjuni	Gondia	21	4	44.82	80	8	54.84
156	Parsodi	Sadak Arjuni	Gondia	21	6	52.82	80	9	12.71
157	Bothali	Sadak Arjuni	Gondia	21	8	12.88	80	9	4.03
158	Kesalwada	Sadak Arjuni	Gondia	21	11	16.00	80	15	22.97
159	Pindkepar	Sadak Arjuni	Gondia	21	7	38.11	79	58	58.62
160	Mangezari	Sadak Arjuni	Gondia	21	14	48.62	80	4	47.27
161	Futana	Deori	Gondia	21	59	44.56	80	24	12.21
162	Borgaon	Deori	Gondia	21	0	29.78	80	23	24.99
163	Serpar	Deori	Gondia	21	2	18.02	80	21	5.06
164	Chichewada	Deori	Gondia	21	3	9.66	80	19	21.61
165	Shedepar	Deori	Gondia	21	2	11.27	80	21	6.09
166	Salai	Deori	Gondia	21	1	54.68	80	22	24.91
167	Rajamdongari	Deori	Gondia	21	2	41.32	80	23	35.79
168	Belargondi	Deori	Gondia	21	2	57.61	80	20	44.79
169	Khamtalao	Deori	Gondia	21	9	16.91	80	18	51.55
170	Alezari(Rithi)	Deori	Gondia	21	10	33.51	80	19	25.07
171	Alebedar	Deori	Gondia	21	11	14.98	80	19	4.45
172	Masulkasa	Deori	Gondia	21	1	36.59	80	16	48.51

173	Malharbodi	Deori	Gondia	21	3	44.94	80	20	12.24
174	Maramjob	Deori	Gondia	21	3	48.27	80	18	12.31
175	Deori	Deori	Gondia	21	3	57.23	80	22	2.79
176	Dhobisarad	Deori	Gondia	21	4	37.77	80	20	11.14
177	Murdoli	Deori	Gondia	21	4	55.47	80	19	19.21
178	Amgaon	Deori	Gondia	21	6	24.29	80	19	34.53
179	Gotabodi	Deori	Gondia	21	5	53.69	80	20	41.31
180	Mundipar	Deori	Gondia	21	5	44.38	80	18	12.64
181	Borgaon	Deori	Gondia	21	0	34.06	80	23	14.36
182	Zunjaritola	Deori	Gondia	21	7	58.86	80	19	8.69
183	Jamnapur	Deori	Gondia	21	7	9.77	80	19	42.00
184	Nakati	Deori	Gondia	21	1	9.88	80	24	55.74
185	Toyagondi	Deori	Gondia	21	2	3.03	80	25	16.80
186	Charbhata	Deori	Gondia	21	0	8.96	80	22	12.02
187	Dhiwarintola	Deori	Gondia	21	7	57.15	80	24	15.85
188	Mohantola	Deori	Gondia	21	10	18.92	80	23	11.68
189	Kalchuwa	Deori	Gondia	21	1	7.22	80	22	20.85
190	Lendijob	Deori	Gondia	21	0	48.88	80	21	23.60
191	Murpar	Deori	Gondia	20	59	26.08	80	19	2.09
192	Masurbhawada	Deori	Gondia	20	59	3.48	80	22	14.99
193	Kanhlgaon	Deori	Gondia	21	1	22.61	80	19	20.68
194	Jethbhawada	Deori	Gondia	20	59	30.37	80	20	17.76
195	Gadegaon	Deori	Gondia	20	56	45.93	80	24	57.22
196	Bodaldand	Deori	Gondia	20	57	40.10	80	26	16.75
197	Haldi	Deori	Gondia	20	59	4.32	80	25	37.34
198	Dhanori	Deori	Gondia	20	55	25.92	80	25	39.79
199	Mohgaon	Deori	Gondia	20	56	41.63	80	23	42.25
200	Belgaon	Deori	Gondia	20	56	3.37	80	25	0.49
201	Palangaon	Deori	Gondia	20	57	45.05	80	23	51.35
202	Khamkhurra	Deori	Gondia	20	55	39.09	80	24	23.70
203	Keshori	Deori	Gondia	20	54	57.12	80	24	24.06
204	Nilaj	Deori	Gondia	20	55	20.06	80	23	29.55
205	Bonde	Deori	Gondia	20	55	11.92	80	16	23.69
206	Ghonadi	Deori	Gondia	20	55	3.63	80	17	30.12
207	Palasgaon	Deori	Gondia	20	55	16.26	80	14	14.60
208	Sindibiri	Deori	Gondia	20	59	3.39	80	23	32.30
209	Padampur	Deori	Gondia	20	58	47.98	80	23	38.21
210	Maisuli	Deori	Gondia	20	57	55.42	80	17	26.24
211	Singandoh	Deori	Gondia	20	53	52.66	80	18	1.18
212	Sarregaon	Deori	Gondia	20	53	44.67	80	15	43.60
213	Ropa	Deori	Gondia	20	53	5.87	80	16	44.25
214	Dhodhara	Deori	Gondia	20	53	0.29	80	18	11.65
215	Pandharwani	Deori	Gondia	21	1	6.26	80	20	23.96
216	Pindkepar	Deori	Gondia	20	56	42.49	80	20	46.46
217	Alewada	Deori	Gondia	20	56	18.97	80	22	49.02

218	Kawalewada	Deori	Gondia	20	56	59.54	80	22	19.98
219	Parsodi	Deori	Gondia	20	57	58.70	80	21	36.44
220	Murpar(Rithi)	Deori	Gondia	21	0	43.60	80	18	51.29
221	Dhamditola(Palas)	Deori	Gondia	20	56	58.06	80	14	21.38
222	Sukali	Deori	Gondia	20	51	18.97	80	19	52.34
223	Garartola	Deori	Gondia	20	51	58.25	80	15	13.47
224	Palandur	Deori	Gondia	20	51	26.31	80	15	28.98
225	Balapur	Deori	Gondia	20	50	34.49	80	16	12.53
226	Magardoh	Deori	Gondia	20	49	25.68	80	17	26.69
227	Mohandi	Deori	Gondia	20	53	2.86	80	22	4.30
228	Wasani	Deori	Gondia	20	51	29.18	80	22	41.60
229	Paoni(Rithi)	Deori	Gondia	20	51	17.36	80	23	51.00
230	Sundari	Deori	Gondia	20	52	42.16	80	23	24.62
231	Dongargaon	Deori	Gondia	20	53	34.53	80	23	38.82
232	Chichgarh	Deori	Gondia	20	53	13.81	80	20	35.53
233	Wandhara	Deori	Gondia	20	54	12.23	80	23	44.25
234	Dewalgaon	Deori	Gondia	20	54	38.13	80	21	46.86
235	Bhagi	Deori	Gondia	20	54	52.17	80	23	5.42
236	Sirpur	Deori	Gondia	20	54	55.09	80	22	19.28
237	Ambhora	Deori	Gondia	20	55	32.21	80	22	24.46
238	Kosabi	Deori	Gondia	20	55	7.16	80	22	7.06
239	Kotjambhora	Deori	Gondia	20	54	42.72	80	20	24.25
240	Dhamditola	Deori	Gondia	20	56	56.62	80	14	57.71
241	Murmadi(Rithi)	Deori	Gondia	20	55	39.88	80	23	1.72
242	Surban	Arjuni Morgaon	Gondia	20	46	52.30	80	8	36.78
243	Ramnagar	Arjuni Morgaon	Gondia	20	48	36.19	80	7	58.40
244	Gothangaon	Arjuni Morgaon	Gondia	20	48	36.69	80	8	50.82
245	Bondgaon	Arjuni Morgaon	Gondia	20	47	40.35	80	8	39.08
246	Kadholi	Arjuni Morgaon	Gondia	20	47	44.02	80	8	4.95
247	Sanjay Nagar	Arjuni Morgaon	Gondia	20	48	18.97	80	9	7.30
248	Gandhari	Arjuni Morgaon	Gondia	20	47	22.30	80	9	39.78
249	Channa/Kodka	Arjuni Morgaon	Gondia	20	56	16.74	80	4	18.01
250	Pandharwani	Arjuni Morgaon	Gondia	20	57	16.31	80	5	50.38
251	Parsodi (Rai)	Arjuni Morgaon	Gondia	20	58	8.90	80	6	19.20
252	Kholi	Arjuni Morgaon	Gondia	20	56	8.63	80	6	4.98
253	Kanoli	Arjuni Morgaon	Gondia	20	52	58.61	80	7	31.97
254	Kohalgaon	Arjuni Morgaon	Gondia	20	53	7.14	80	7	6.97
255	Ranjitola	Arjuni Morgaon	Gondia	20	53	25.24	80	5	41.04
256	Jabbarkheda	Arjuni Morgaon	Gondia	20	52	54.31	80	8	42.12
257	Yerandi/Dare	Arjuni Morgaon	Gondia	20	52	1.41	80	10	20.70
258	Dhabetekari	Arjuni Morgaon	Gondia	20	53	23.77	80	8	48.30
259	Paoni	Arjuni Morgaon	Gondia	20	54	6.67	80	9	38.10
260	Jambhali	Arjuni Morgaon	Gondia	20	54	48.44	80	9	37.89
261	Yelodi	Arjuni Morgaon	Gondia	20	55	29.23	80	8	53.87
262	Rampur	Arjuni Morgaon	Gondia	20	56	12.65	80	8	33.09

263	Zashinagar(Tambora)	Arjuni Morgaon	Gondia	20	53	24.11	80	12	40.44
264	Chingi	Arjuni Morgaon	Gondia	20	58	48.73	80	5	40.43
265	Tidka	Arjuni Morgaon	Gondia	20	53	18.02	80	10	49.48
266	Chutiya	Arjuni Morgaon	Gondia	20	54	44.23	80	11	34.02
267	Surtoli	Arjuni Morgaon	Gondia	20	53	0.66	80	9	55.88
268	Padharwani (Rait)	Arjuni Morgaon	Gondia	20	57	15.27	80	6	5.65
269	Koka	Bhandara	Bhandara	21	11	59.95	79	47	14.18
270	Sarpewada	Bhandara	Bhandara	21	11	8.59	79	47	26.08
271	Injewada	Bhandara	Bhandara	21	11	21.77	79	46	20.50
272	Dudhara	Bhandara	Bhandara	21	11	11.25	79	47	48.99
273	Nawegaon	Bhandara	Bhandara	21	12	8.52	79	46	3.49
274	Chandrapur	Bhandara	Bhandara	21	11	38.41	79	47	54.33
275	Saleheti	Bhandara	Bhandara	21	10	42.98	79	44	35.22
276	Mandavi	Bhandara	Bhandara	21	13	24.06	79	43	31.79
277	Mandangaon	Bhandara	Bhandara	21	12	38.07	79	42	51.34
278	Dodmazari	Bhandara	Bhandara	21	8	27.84	79	45	58.26
279	Kitadi	Bhandara	Bhandara	21	13	0.29	79	44	9.74
280	Garada(Jangali)	Bhandara	Bhandara	21	7	13.78	79	46	54.91
281	Kawalewada	Bhandara	Bhandara	21	7	58.39	79	45	5.13
282	Kodurli(Rithi)	Bhandara	Bhandara	21	8	7.49	79	45	24.53
283	Kakdagondi(Rithi)	Bhandara	Bhandara	21	9	3.44	79	48	3.85
284	Dawwa	Bhandara	Bhandara	21	6	28.00	79	45	50.59
285	Gangalwada	Bhandara	Bhandara	21	5	48.38	79	46	25.03
286	Chitapur	Bhandara	Bhandara	21	6	34.04	79	44	33.06
287	Dhargaon	Bhandara	Bhandara	21	5	30.33	79	44	21.93
288	Singori	Bhandara	Bhandara	21	6	44.20	79	42	58.11
289	Dighori	Bhandara	Bhandara	21	7	22.31	79	42	58.00
290	Paladi	Bhandara	Bhandara	21	7	40.42	79	42	23.96
291	Usaragondi	Bhandara	Bhandara	21	8	37.72	79	42	18.45
292	Amgaon	Bhandara	Bhandara	21	7	44.83	79	44	13.70
293	Tekepar(Ha)	Bhandara	Bhandara	21	8	36.60	79	44	2.84
294	Rajdoh(Rithi)	Bhandara	Bhandara	21	8	48.86	79	44	53.95
295	Tekepar(Hamesha)	Bhandara	Bhandara	21	8	3.74	79	43	32.07
296	Karajkheda(Naya)	Bhandara	Bhandara	21	9	5.14	79	41	22.84
297	Nerodi	Bhandara	Bhandara	21	9	25.32	79	41	51.73
298	Surewada	Bhandara	Bhandara	21	10	32.19	79	41	52.26
299	Matora	Bhandara	Bhandara	21	10	47.75	79	43	14.17
300	Saleheti(Hamesha)	Bhandara	Bhandara	21	10	16.07	79	44	42.82
301	Sitepar	Bhandara	Bhandara	21	11	48.04	79	44	4.66
302	Wadipar	Bhandara	Bhandara	21	11	44.64	79	42	14.62
303	Yetewahi(Rithi)	Bhandara	Bhandara	21	10	44.42	79	46	26.61
304	Sonkund (Rithi)	Bhandara	Bhandara	21	12	56.55	79	47	51.48
305	Kanhalmoh	Bhandara	Bhandara	21	5	22.92	79	45	13.02
306	Belgaon	Bhandara	Bhandara	21	5	50.92	79	45	43.48
307	Ajani	Bhandara	Bhandara	21	9	29.57	79	47	40.44

308	Khamba	Sakoli	Bhandara	21	9	52.77	80	2	16.80
309	Chargaon	Sakoli	Bhandara	21	10	20.15	80	2	31.35
310	Rengepar	Sakoli	Bhandara	21	9	34.69	80	3	44.17
311	Jambhadi	Sakoli	Bhandara	21	11	21.06	80	2	40.94
312	Malutola	Sakoli	Bhandara	21	8	47.51	80	0	54.22
313	Dongargaon	Sakoli	Bhandara	21	9	48.54	80	1	44.53
314	Wadegaon	Sakoli	Bhandara	21	8	51.51	80	1	51.72
315	Satalwada	Sakoli	Bhandara	21	8	40.47	80	4	0.30
316	Kinhi	Sakoli	Bhandara	21	7	50.67	80	3	7.44
317	Mokhe	Sakoli	Bhandara	21	6	53.09	80	3	14.57
318	Sitepar	Sakoli	Bhandara	21	6	44.89	80	2	15.58
319	Tudmapuri	Sakoli	Bhandara	21	7	45.86	80	1	33.65
320	Pathari	Sakoli	Bhandara	21	6	17.48	80	1	6.97
321	Virsi	Sakoli	Bhandara	21	6	32.73	80	2	24.47
322	Ukara	Sakoli	Bhandara	21	5	40.58	80	3	18.24
323	Alebedar	Sakoli	Bhandara	21	7	39.42	79	59	59.83
324	Pangadi	Sakoli	Bhandara	21	12	34.91	79	56	21.16
325	Umarzari	Sakoli	Bhandara	21	11	23.76	79	56	1.63
326	Amgaon Khu.	Sakoli	Bhandara	21	8	59.27	79	58	0.66
327	Ghanod	Sakoli	Bhandara	21	10	39.98	79	57	14.33
328	Amgaon(Rithi)	Sakoli	Bhandara	21	9	26.93	79	57	10.48
329	Pindkepar	Sakoli	Bhandara	21	7	22.56	79	58	31.90
330	Khairi	Sakoli	Bhandara	21	8	16.50	79	58	17.83
331	Bodra	Sakoli	Bhandara	21	6	32.87	79	58	8.21
332	Walmazari	Sakoli	Bhandara	21	8	15.57	79	59	17.63
333	Parastola	Sakoli	Bhandara	21	7	27.32	79	55	44.69
334	Borgaon	Sakoli	Bhandara	21	8	12.06	79	57	16.82
335	Ekodi	Sakoli	Bhandara	21	8	45.24	79	56	3.66
336	Usagaon	Sakoli	Bhandara	21	10	17.45	79	51	16.75
337	Sonegaon	Sakoli	Bhandara	21	11	0.09	79	51	25.22
338	Chandori	Sakoli	Bhandara	21	10	34.60	79	53	24.22
339	Pitezari	Sakoli	Bhandara	21	11	48.14	80	0	42.27
340	Gidalpar(Rithi)	Sakoli	Bhandara	21	10	6.68	80	0	46.77
341	Nipartola	Sakoli	Bhandara	21	10	9.67	79	54	31.18
342	Aategaon	Sakoli	Bhandara	21	10	11.74	79	54	59.72
343	Makkitola	Sakoli	Bhandara	21	10	8.30	79	52	19.74
344	Gudri	Sakoli	Bhandara	21	6	30.51	79	54	28.48
345	Mohghata	Sakoli	Bhandara	21	3	33.94	79	56	32.53
346	Sarati	Sakoli	Bhandara	21	4	57.47	79	55	51.51
347	Nawegaon(Rithi)	Sakoli	Bhandara	21	12	52.71	79	53	44.20
348	Nandgaon	Sakoli	Bhandara	21	10	17.64	79	55	51.02
349	Kinhi(Ekodi)	Sakoli	Bhandara	21	8	46.52	79	54	52.05
350	Sonpuri	Sakoli	Bhandara	21	6	45.55	79	56	23.50
351	Makardhokada	Sakoli	Bhandara	21	6	9.72	79	57	2.96
352	Paraspani	Sakoli	Bhandara	21	9	3.73	79	54	11.54

353	Bampewada	Sakoli	Bhandara	21	9	22.43	79	56	3.28
354	Chichgaon	Sakoli	Bhandara	21	5	21.48	79	55	13.60
355	Kitadi(Baradkinhi)	Sakoli	Bhandara	21	2	29.26	79	55	47.75
356	Jamdi(Khmaba)	Sakoli	Bhandara	21	9	44.57	79	58	57.13
357	Kinhi(Gadegaon)	Lakhani	Bhandara	21	5	29.67	79	47	26.84
358	Chikhalabodi	Lakhani	Bhandara	21	7	17.12	79	47	51.48
359	Gondsawari	Lakhani	Bhandara	21	7	37.04	79	50	3.05
360	Pauldawana	Lakhani	Bhandara	21	12	23.72	79	50	20.03
361	Rengepar	Lakhani	Bhandara	21	7	23.34	79	49	12.98
362	Kotha	Lakhani	Bhandara	21	7	11.55	79	49	34.34
363	Shingori(Rithi)	Lakhani	Bhandara	21	6	19.48	79	50	40.20
364	Rajegaon(Mor)	Lakhani	Bhandara	21	6	12.17	79	53	11.29
365	Girola Japani	Lakhani	Bhandara	21	10	37.51	79	55	55.27
366	Nilagondi	Lakhani	Bhandara	21	7	22.15	79	54	30.73
367	Khursipar	Lakhani	Bhandara	21	8	57.61	79	51	59.82
368	Girola(Rithi)	Lakhani	Bhandara	21	10	2.20	79	55	53.72
369	Masalmeta	Lakhani	Bhandara	21	6	26.38	79	51	15.03
370	Daitmangali	Lakhani	Bhandara	21	6	36.73	79	48	9.54
371	Morgaon	Lakhani	Bhandara	21	6	53.76	79	52	56.76
372	Keshalwada Pawar	Lakhani	Bhandara	21	8	15.82	79	51	51.71
373	Parsodi	Lakhani	Bhandara	21	8	11.67	79	50	56.25
374	Mundipar(Sindipar)	Lakhani	Bhandara	21	8	1.08	79	53	57.46
375	Sindipar	Lakhani	Bhandara	21	7	36.64	79	52	53.43
376	Salebhata	Lakhani	Bhandara	21	7	11.32	79	51	47.31
377	Samewada	Lakhani	Bhandara	21	5	7.88	79	53	14.76
378	Sonekhari	Lakhani	Bhandara	21	6	12.83	79	47	34.24
379	Kawlewada	Lakhani	Bhandara	21	7	58.56	79	45	7.12
380	Dhiwarwada	Mohadi	Bhandara	21	14	30.49	79	44	59.13
381	Kisanpur	Mohadi	Bhandara	21	15	38.46	79	50	10.16
382	Jambhora	Mohadi	Bhandara	21	15	29.26	79	48	54.06
383	Kanhargaon (Bori)	Mohadi	Bhandara	21	15	36.76	79	46	3.56
384	Palora	Mohadi	Bhandara	21	14	14.81	79	47	29.08
385	Bonde	Mohadi	Bhandara	21	13	13.17	79	46	38.41
386	Dongardev	Mohadi	Bhandara	21	13	37.07	79	45	11.22
387	Khadki	Mohadi	Bhandara	21	13	54.77	79	46	30.10
388	Keshalwada	Mohadi	Bhandara	21	13	54.08	79	48	39.27
389	Borgaon	Mohadi	Bhandara	21	14	37.62	79	46	27.00
390	Lendezari	Mohadi	Bhandara	21	14	51.43	79	50	13.08
391	Kitari	Mohadi	Bhandara	21	12	59.01	79	44	5.35
392	Nawegaon	Mohadi	Bhandara	21	12	8.87	79	46	8.83
393	Yelkazari	Mohadi	Bhandara	21	14	33.29	79	49	40.29

ANNEXURE –VI**Proforma of Action Taken Report:-**

1. Number and date of Meetings
2. Minutes of the meetings: Mention main noteworthy points. Attached Minutes of the meeting on separate Annexure.
3. Status of preparation of Zonal Master Plan including Tourism Master Plan
4. Summary of cases dealt for rectification of error apparent on face of land record. Details may be attached as Annexure
5. Summary of cases scrutinized for activities covered under Environment Impact Assessment Notification, 2006 Details may be attached as separate Annexure.
6. Summary of case scrutinized for activities not covered under Environment Impact Assessment Notification, 2006. Details may be attached as separate Annexure.
7. Summary of complaints lodged under Section 19 of Environment (Protection) Act, 1986.
8. Any other matter of importance.