



# भारत का राजपत्र The Gazette of India

सी.जी.-डी.एल.-अ.-30012021-224835  
CG-DL-E-30012021-224835

असाधारण

EXTRAORDINARY

भाग II—खण्ड 3—उप-खण्ड (ii)

PART II—Section 3—Sub-section (ii)

प्राधिकार से प्रकाशित

PUBLISHED BY AUTHORITY

सं. 400]  
No. 400]

नई दिल्ली, बृहस्पतिवार, जनवरी 28, 2021/माघ 8, 1942  
NEW DELHI, THURSDAY, JANUARY 28, 2021/MAGHA 8, 1942

पर्यावरण, वन और जलवायु परिवर्तन मंत्रालय

अधिसूचना

नई दिल्ली, 28 जनवरी, 2021

का.आ. 437(अ).—मंत्रालय की प्रारूप अधिसूचना का.आ. 3125 (अ.), दिनांक 20 नवम्बर, 2015, के अधिक्रमण में, अधिसूचना का निम्नलिखित प्रारूप, जिसे केन्द्रीय सरकार, पर्यावरण (संरक्षण) अधिनियम, 1986 (1986 का 29) की धारा 3 की उपधारा (2) के खंड (v) और खंड (xiv) तथा उपधारा (3) के साथ पठित उपधारा (1) द्वारा प्रदत्त शक्तियों का प्रयोग करते हुए, जारी करने का प्रस्ताव करती है को पर्यावरण (संरक्षण) नियमावली, 1986 के नियम 5 के उपनियम (3) की अपेक्षानुसार, जनसाधारण की जानकारी के लिए प्रकाशित किया जाता है जिनके उससे प्रभावित होने की संभावना है, और यह सूचित किया जाता है कि उक्त प्रारूप अधिसूचना पर, उस तारीख से, जिसको इस अधिसूचना को अंतर्विष्ट करने वाले भारत के राजपत्र की प्रतियां जनसाधारण को उपलब्ध करा दी जाती हैं, साठ दिन की अवधि की समाप्ति पर या उसके पश्चात् विचार किया जाएगा;

ऐसा कोई व्यक्ति, जो प्रारूप अधिसूचना में अंतर्विष्ट प्रस्तावों के संबंध में कोई आपत्ति या सुझाव देने का इच्छुक है, वह विनिर्दिष्ट अवधि के भीतर, केन्द्रीय सरकार द्वारा विचार किए जाने के लिए अपनी आपत्ति या सुझाव सचिव, पर्यावरण, वन और जलवायु परिवर्तन मंत्रालय, इंदिरा पर्यावरण भवन, जोर बाग रोड, अलीगंज, नई दिल्ली-110003 को लिखित रूप में या ई-मेल [esz-mef@nic.in](mailto:esz-mef@nic.in) पर भेज सकता है।

### प्रारूप अधिसूचना

भैंसरोदगढ़ वन्यजीव अभयारण्य 275.45 वर्ग किलोमीटर के क्षेत्रफल में फैला हुआ है और राजस्थान में चित्तौड़गढ़ जिला के रावतभाटा तहसील में स्थित है। अभयारण्य कोटा के शैक्षिक शहर से 50 किलोमीटर की दूरी में स्थित है। यह 75° 20' और 75° 35' पूर्व देशांतर और 24° 40' और 25° उत्तर अक्षांश के बीच स्थित है।

और, भैंसरोदगढ़ वन्यजीव अभयारण्य सरकारी अधिसूचना /एफ/1/44/ राजस्थान/ 8 /81 दिनांक 05.02.1983 के द्वारा वन्यजीव अभयारण्य को घोषित किया गया था। अभयारण्य "सरीसृप अभयारण्य" और "घाटी मार्ग अभयारण्य" से भी जाना जाता है। अभयारण्य का एक-तिहाई भाग राणा प्रताप सागर बांध, रावतभाटा और ब्रह्मिणी नदी से घिरा हुआ है।

और, अभयारण्य पारिस्थितिकी दृष्टि से महत्वपूर्ण है, क्योंकि यह वन के बृहत् क्षेत्र से घिरा है। यह चम्बल नदी के तट पर स्थित है और वृक्षों जड़ी-बूटियों, झाड़ियों, घासों और बेलों की बृहत् प्रजातियों का वास है। चम्बल नदी के साथ निकटता इसे सरीसृप विशेष रूप से मगरमच्छ के लिए उपयुक्त स्थल बनाती है और इसे अभयारण्य की जीवन रेखा माना जाता है। इस अभयारण्य में वर्ष भर जल की उपलब्धता सुनिश्चित करने वाले कई घाटी मार्ग हैं।

और, संरक्षित क्षेत्र की प्रचुर वनस्पति और जीवजंतु के साथ अभयारण्य में बहुसंख्यक लघु और दीर्घ वासों को आश्रय प्रदान करता है। चंबल नदी के किनारे पर स्थित सैडल बांध में रिलोकेशन केंद्र, पारिस्थितिकी पर्यटन के दृष्टिकोण से अभयारण्य के गौरव को बढ़ाता है।

और, संरक्षित क्षेत्र में मुख्य वनस्पति आंवला (एसबलिका ऑफिसिनालिस गैरटन.), आम (मैंगिफेरा इंडिका, लिन), अमलतास (कैसिया फिस्टुला, लिन), अंजन (हार्डविक्रिया बिनाटा, रॉक्सब), अचार चिरोंजी (बुचालानिया लांजान, स्परेंग), अरांजिया रोज (अकेशिया ल्यूकोफोलिया वाइल्ड), रीथा (सैर्पिडस इमरगिनाटस वाल्ह.), अर्दु (ऐलैथस एक्ससेलसा, रॉक्सब), बबूल (अकेशिया नीलोतिकल वाइल्ड), बहेडा (टर्मिनलिया बैलेरिका रॉक्सब), बाकायन (मेलिया एडरार्च. लिन.), बरगद (फिकस बेन्गालेंसिस लिन.), बरना (क्रेटेवा रेलिगिओसा लिन.), बेल (ऐगल मार्मेलोस कोरिआ.), बेर (ज़िज़िफस मौरिशना लामक), बीजा (पटरोकार्पस मार्सुपियम, रॉक्सब), बुकान (पारकिंसोनिया अकुलैटा), वामकारा (गारडेनिया टुरगिड रॉक्सब), चंदन (सैंटेलम अल्बम लिन), चोला (बुटेया मोनोस्परमा लामक), चुरैल (होलेटेलेया इंटेगरिफोलिया, पलांच.), धूधी (त्रिगुटिया टिटोरिया आर. वी.आर.), धामन (ग्रेविया टिलिफोलिया वाहल.), धोबन (डालबर्गिया पैनकिलाटा रॉक्सब), धवाडा (एनोगेइसस लैटिफोलियावाँल.), फराश (टमैरिरे आर्टिकुलेट वाहल.), गाडा पलाश (एरीथ्रिना इंडिका लैंब), घाटबोर (ज़िज़िफस जाइलोपाइरा वाइल्ड), गोया खैर (डीक्रोस्टैचिस सिनेरिया डब्ल्यू एण्ड ए.), गूगल (कोम्मीफोरा मुकुल), गोंडा (कोर्डिया डिचोटामा फोस्ट.), गूंधी (कोर्डिया धाराफ आर एण्ड एम), गुरार (अलबिज्जिया प्रोसेरा रॉक्सब), गुरार कली सिरास (अलबिज्जिया लेईज्जबे लिन), गुरजन (लैनेया कोरोमनडेलिका मेर.), हाल्डु (अदिना कोरडिफोलिया हूक.), हिंघोटा (बालानिटेस ऐगिष्टिका डेलिले), जालजीलु (सैलविडोरा ओलेइडेस डेक्रे), जामजामुन (सिज़िगियम सैलविफोलियम ग्राह.), जल खेडा (सैलवाडोरा परसिका), जामरासी (एलैडेड्रोन ग्लौकम), जामुन (सीज़ियम क्यूमिन लिन.), झिंझा (बौहिनिया रैसेमेसा लामक.), कैथ (फेरोनिया लिमोनिया लिन.), काकोन (फ्लैकोर्टिया इंडिका), कलाम (मित्रागिना परवीफोलिया रॉक्सब.), कालधीधोक (एनोगेइसस पेंडुला एडगेव.), कलसादरिया (लैंगेरस्ट्रोमिया परविफ्लोरा रॉक्सब), कलझादिया (ब्रिडेलिया रेटुसा स्परेंग), कपासिया (किडिया कैलसिना रॉक्सब.), करिम्बिया (मिलौसा टोमेंटोसा रॉक्सब.), कटूमबर (फिकस हिस्पिडा लिन.), खैर (अकेशिया कैटैचु वाइल्ड.), खजूर (फोनिकस सिल्वेस्ट्रिस लिन.), कुसुम (क्षीचेरा ओलेसा लोर ओकेन), नेहगढ़ (वितेक्स नेगुंडुम लिन.), पनवरिया (कैसिया तोरा लिन), वैन आरैड (फ्लेमिंगिया सेमियालाटा रॉक्सब.), वन कपास (थेस्पेशिया लैम्पस दलज. एण्ड गिब्स.), बोली (अकेशिया जैक्समेंटी), बापची (ओसीमुमाम एरिकिकनम), बसुनी (टेफ्रोसिया हेकैरियाना), बीकर (इंडिगोफेरा कॉर्डिफोलिया हेने), बकारिस (इंडीगाफेरा एबाप्टिस्टा), सफेद शायली (निकटैथस आरबोरटिसिस लिन.), अन्त कतेली (लेपीडागैथिस ट्रिनेरविस), अनवती (अगेरैटम कॉन्निओइडस लिन.), टिलबम (वेन्डलौडिया एक्सटा), गैंगेर (ग्रेविया टेनेक्स फिओरी), चिरोन्का धानिया (मोलुगो सेरवियाना), झाडी बेर (ज़ीजफस नुमुलारिया), झील (इंडिगोफेरा ओबलॉन्निफोलिया फॉरेक), झीन्झानी (मिमोसा रुबिकौलिस लैम.), थोर (यूफोरबिया रोइलियाना बेइस), तिजारा (पापावेर सोमनिफेरम), तुलसी (ऑसीमम सैक्टम), वन तुलसी (पोगोस्टेमन बेंगालेंसिस बर्मफ), दमसा (फगोनिया क्रेटिका), धतूरा (दतुरा मेटेल लिन.), दूधी कड़वारा (होलेरहेना एन्टीडिसेंटेरिका वाइल्ड.), दोलकन (ग्रेविया पिलोसा), दूधा (यूफोरबिया हिरता), मकोई (सोलानम निगरुम), मरोदफली (होलीक्टेरेस इसोरा लिन.), मेहन्दी (लावसोनिया इनेरमिस लिन.), आदि पाई जाती हैं।

और, अभयारण्य से मुख्य जीवजंतु बनैला सूअर (*सस स्क्रोफ़ा*), ग्रे मस्क थ्रियू (*सरकुस मुरिनस*), बैट (*सियानोप्टेरस स्फ़िंक्स*), फ्लाइंग फॉक्स (*टैरोपस गिगेंटिकस*), पैंथर (*पैंथेरा पार्डस*), रटेल (*मालिवोरा कैपेंसिस*), कॉमन लंगूर (*प्रीबेटिस एन्टेलस*), धारीदार लगडबग्घा (*हेयना हेयना*), जंगली बिल्ली (*फेलिस चाउस*), पाल्म गिलहरी (*फनामबुलुस पेन्नाट*), भारतीय साल (*मैनिस कारसिकाउडाटा*), भारतीय लोमड़ी (*वुलप्स बेंगालेंसिस*), सामान्य नेवला (*हर्पेस्टेस एडवर्सी*), रडी मोंगोज़ (*एच. स्मिथि*), रीछ (*मेहर्सिस अर्सिनस*), ब्लू बुल (*बोसेलाफेम्सट्रागोकैमेलस*), इंडियन हेयर (*लेपसनिगरिकोलिस*), भारतीय साही (*हेस्ट्रीक्स स्प.*), पेल हेडहोग (*पैरैचिनस मिक्रोपस*), सियार (*कैनिनस औरैस*), भारतीय छोटा गंध बिलाव (*विवेरिकुला इंडिका*), टोडी कैट (*पैराडोक्सुरुस हेरमाफ्रोडिटेस*), चिंकारा (*गैज़ेला गैज़ेला*), आदि अभिलिखित किए गए हैं।

और, अभयारण्य से मुख्य पक्षी प्रजातियां लिटिल ग्रेब (*पोडिसेप्स रूफिकोलिस*), छोटा जलकौआ (*फेलाक्रोकारैक्स निगर*), भारतीय बांकर (*अनिहंगा रूफा*), ग्रे हेरॉन (*अर्डी सिनेरिया*), इंडियन पॉण्ड हेरॉन (*अरदेओलाग्रेयी*), कैटल इग्रेट (*बुबुलकस इबिस*), पेंटेड स्टॉक (*मायकटेरिया लैकोसेफालुस*), सफेद गर्दन वाला सारस (*सिकोनिया सिकोनिया*), सफेद बुज्जा (*थ्रेसकिओरनिस मेलानोसेफाला*), स्पूनबिल (*प्लाटेलेया लैकोरोडिया*), लेजर विस्टलिंग टील (*डेंड्रोसिगना जैवानिका*), स्पॉटबिल (*ए. पोइकिलोरिन्चा*), कॉटन टील (*ए. क्रेक्का*), नुक्ता (कॉम्ब डक) (*सरकिडियोरिस मेलानोटोस*), क्रेस्टेड हनी बज़ार्ड (*एलानस कॉर्रीलेस*), ब्लैक काइट (*मिल्वस माइग्रेंस*), शिंकारा (*अकिपिटर बैडियस*), व्हाइट आई बज़ार्ड (*ब्यूसटुर तीसा*), चेस्ट नट बिलिड सैंड ग्राउज़ (*पर्टोक्लस एक्सस्टस*), यलो डोटेट ग्रीन पिजन (*ट्रेरोन फीनिकोप्टेरा*), ब्लू रॉक कबूतर (कोलंबा लिविया), रेड कॉलर डव (*स्ट्रेप्टोपेलिया ट्रेंकैबारिका*), चित्तीदार कबूतर (*स्ट्रेप्टोपेलिया चिनेंसिस*), लॉफिंग डव (*स्ट्रेप्टोपेलिया सेनेगलेंसिस*), रोज-रिंगड पैराकिट (*सिताक्यूलाक्रेमेरी*), ब्लॉसम हेडेड पैराकिट (*सितास्यूला साइनोफेला*), कॉमन कूट (*फुलिका आट्रा*), पाइड क्रेस्टेड कूक्कू (*क्लैमेटर जैकोबिनस*), कोयल (*यूडोनामीस स्कूलोपेसिया*), कूकल, क्रो फिजंट (*सेंट्रोपस साइनोसिस*), स्पॉटेड ओलेट (*एथेन ब्रामा*), इंडियन नाइट जार (*कैप्रिमुलस एशियाटिकस*), हाउस स्विफ्ट (*एपस एफिस*), पाइड किंगफिशर (*सेरेल रुडिस*), कॉमन किंगफिशर (*एलेडो एथिस*), व्हाइट ब्रेस्टेड किंग फिशर (*हेलसीयनस्माइनेसिस*), कॉमन ग्रीन बी-ईटर (*मेरोप ओरिएंटालिस*), कॉपरस्मिथ ऑर क्रिमसन ब्रेस्टेड बारबेट (*मेगालिमा हैमसेफाला*), ब्रयनेक (*जिएन्क्स टॉर्किला*), इंडियन पिटा (*पिटा ब्राचीरिन*), इंडियन बुश लार्क (*मिराफ्रा एरीथ्रोप्टेरा*), स्कार्लेट मिनीबेट (*पेरीक्रोकॉटस फ्लेमियस*), येलो आई बब्बलर (*पाइकनोनोटस केफर*), लार्ड ग्रे बब्बलर (*टडॉएड्स मैल्कोमी*), रेड थ्रोटेड फ्लाईकैचर (*फिसेडुला परवा*), ग्रे हेडेड प्लाईकैचर (*कुलिसिकापा सेयलोंसिस*), क्रेस्टेड लार्क (*गैलेरिडा क्रिडटाटा*), डस्की क्रैग मार्टिन (*हिरंडो कोनकोलोर*), ग्रे थ्रिके (*लैनिअस एक्सकुबिटर*), बे बैकड थ्रिके (*लैनिअस विट्टाटस*), रुफौस बेकड थ्रिके (*लैनिअस सैच*), गोल्डन ओरियोले (*ओरिओलस ओरिओलस*), ब्लैक हेडेड कूक्कू थ्रिके (*कोरासिना मेलानोप्टेरा*), लार्ज कूक्कू थ्रिके (*कोरासिना मैसेई*), लेसर व्वाइटथ्रोत (*सिल्विया करुका*), ओरिएंटल मैगपी रॉबिन (*कोप्सिकस सौलारिस*), इंडियन वलचर (*जिप्स इंडिकस*), रेड अडावट (*अमंडावा अमंडावा*), ग्रीव अडावट (*अमंडावा फॉर्मैसा*), जंगली बुश क्वैल (*पेरडिकुला असिटिका*), कॉमन टर्न (*स्टर्मा हिरंडो*), यूरोपियन रोलर (*कोरासियास गार्बुलस*), आदि अभिलिखित की गई है।

और, संरक्षित क्षेत्र की महत्वपूर्ण तितली, कीड़े-मकोड़ें, सरीसृपों आदि प्रजातियां मार्श मगरमच्छ (*क्रोकोडायलस पैलुस्ट्रीस*), इंडियन साँ बौक (*कचुगा टेक्टा टेक्टा*), इंडियन मड टरटल (*लिसेमिस पंक्टाटा*), गेंगैस सॉफ्ट शेल टरटल (*ट्रिओनिक्स गेंगेटिकस*), स्टार्ड टोरटोइस (*गोचेलोने इलैगेंस*), नार्थन हॉउस गिको (*हेमीडैक्तालस फ्लाविविरिडिस*), फैंट टेल्ड जेको (*यूरेफेलिरिस मैक्युलरिव*), कॉमन गार्डेन लिजार्ड (*कैलोटेस वर्सीकोलर*), भारतीय गिरगिट (*चेमोलियन कैल्केरेटस*), कॉमन सर्किक (*माबुयाकैरिनाटा*), लार्ज बंगाल लिजार्ड (*वरानस बेंगालेंसिस*), जोहर अर्थ बोआ (*एरीज़ जॉनी*), भारतीय अजगर (*जीनस पायथन*), कॉमन रैट स्नैक (*प्ट्यास म्यूकोसस*), ग्रीन कीलबैक (*मैक्रोपिसथोडोम प्लमिसकलर*), कॉमन इंडियन करैत (*बुंगारस कैरेलस*), भारतीय कोबरा (*नाज़ा नाज़ा*), रसेल वाइपर (*विपेरा रुसली*), साँ स्केल्ड वाइपर (*इचिस कैरिनाटा*), घड़ियाल (*ग्रेविआलिस गेंगेटिकस*), स्पाइनी टेल्ड लिजार्ड ऑर सांडा (*यूरोमैस्ट्रिआज़ हार्ड विकी*), एगरा मॉनिटर लिजार्ड (*वरानस ग्रैसियस*) (डौडिन), आदि हैं। जबकि सलर, सदर, माहुआ, कदया, पेंथर, रीछ, लोमड़ी और ओटर, आदि अभयारण्य की महत्वपूर्ण दुर्लभ, लुप्तप्राय और संकटापन्न प्रजातियां हैं।

और, भैंसरोदगढ़ वन्यजीव अभयारण्य के चारों ओर के क्षेत्र को, जिसका विस्तार और सीमाएं इस अधिसूचना के पैराग्राफ 1 में विनिर्दिष्ट हैं, पारिस्थितिकी, पर्यावरणीय और जैव-विविधता की दृष्टि से पारिस्थितिकी संवेदी जोन के रूप में सुरक्षित और संरक्षित करना तथा उक्त पारिस्थितिकी संवेदी जोन में उद्योगों या उद्योगों की श्रेणियों के प्रचालन तथा प्रसंस्करण को प्रतिषिद्ध करना आवश्यक है;

**अतः** अब, केन्द्रीय सरकार, पर्यावरण (संरक्षण) नियमावली, 1986 के नियम 5 के उपनियम (3) के साथ पठित पर्यावरण (संरक्षण) अधिनियम, 1986 (1986 का 29) (जिसे इसमें इसके पश्चात् पर्यावरण अधिनियम कहा गया है) की धारा 3 की उपधारा (1) और उपधारा (2) के खंड (v) और खंड (xiv) एवं उपधारा (3) द्वारा प्रदत्त शक्तियों का प्रयोग करते हुए, चित्तौड़गढ़ जिले के भैंसरोदगढ़ वन्यजीव अभयारण्य की सीमा के चारों ओर 0 (शून्य) से 9.6 किलोमीटर तक विस्तारित भैंसरोदगढ़ वन्यजीव अभयारण्य क्षेत्र के पारिस्थितिकी संवेदी जोन (जिसे इसमें इसके पश्चात् पारिस्थितिकी संवेदी जोन कहा गया है) के रूप में अधिसूचित करती है, जिसका विवरण निम्नानुसार है, अर्थात्:-

- 1. पारिस्थितिकी संवेदी जोन का विस्तार और सीमा.-** (1) पारिस्थितिकी संवेदी जोन का विस्तार भैंसरोदगढ़ वन्यजीव अभयारण्य के चारों ओर शून्य से 9.6 किलोमीटर तक फैला हुआ है। पारिस्थितिकी संवेदी जोन का क्षेत्रफल 304.70 वर्ग किलोमीटर है। जवाहर सागर अभयारण्य और मुकुन्दरा राष्ट्रीय उद्यान (एम एन पी) कोटा की उपस्थिति के कारण उत्तरी और उत्तर पूर्वी भाग की ओर शून्य विस्तार है। नदी-तल और वास के कारण राणा प्रताप सागर बांध से चुलिया जल प्रपात तक पारिस्थितिकी संवेदी जोन का 250 मीटर विस्तार है। विभिन्न दिशाओं (किलोमीटर) में पारिस्थितिकी संवेदी जोन का विस्तार नीचे दिया गया है:-

दिशा	अधिकतम विस्तार (किलोमीटर)
उत्तर	0.0
उत्तर-पूर्व	0.0
पूर्व	4.0
दक्षिण-पूर्व	9.6
दक्षिण	4.3
दक्षिण-पश्चिम	0.9
पश्चिम	3.0
उत्तर-पश्चिम	1.0

(2) भैंसरोदगढ़ वन्यजीव अभयारण्य और इसके पारिस्थितिकी संवेदी जोन की सीमा का विवरण **अनुलग्नक -I** में दिया गया है।

(3) सीमा विवरण और अक्षांश और देशांतर के साथ पारिस्थितिकी संवेदी जोन के मानचित्र **अनुलग्नक-IIक, अनुलग्नक -IIख, अनुलग्नक -IIग और अनुलग्नक -IIघ** के रूप में संलग्न हैं।

(4) भैंसरोदगढ़ वन्यजीव अभयारण्य और इसके पारिस्थितिकी संवेदी जोन के भू-निर्देशांक **अनुलग्नक -III** की सारणी **क, ख एवं ग** में दिए गए हैं।

(5) पारिस्थितिकी संवेदी जोन के अंतर्गत आने वाले ग्रामों की सूची **अनुलग्नक -IV** के रूप में संलग्न है।

**2. पारिस्थितिकी संवेदी जोन के लिए आंचलिक महायोजना.-** (1) राज्य सरकार, द्वारा पारिस्थितिकी संवेदी जोन के प्रयोजन के लिए, राजपत्र में अंतिम अधिसूचना के प्रकाशन की तारीख से दो वर्ष की अवधि के भीतर, स्थानीय व्यक्तियों के परामर्श से और इस अधिसूचना में दिए गए अनुबंधों का पालन करते हुए, राज्य के सक्षम प्राधिकारी के अनुमोदनार्थ एक आंचलिक महायोजना बनाई जायेगी।

(2) राज्य सरकार द्वारा पारिस्थितिकी संवेदी जोन के लिए आंचलिक महायोजना इस अधिसूचना में विनिर्दिष्ट रीति से तथा प्रासंगिक केंद्रीय और राज्य विधियों के अनुरूप केंद्र और राज्य सरकार द्वारा जारी दिशा निर्देशों, यदि कोई हों, के अनुसार बनायी जाएगी।

(3) आंचलिक महायोजना में पारिस्थितिकी और पर्यावरण संबंधी सरोकारों को शामिल करने के लिए इसे राज्य सरकार के निम्नलिखित विभागों के परामर्श से बनाया जाएगा, अर्थात्:-

- (i) पर्यावरण;
- (ii) वन और वन्यजीव;
- (iii) कृषि;
- (iv) राजस्व;
- (v) शहरी विकास;
- (vi) पर्यटन;
- (vii) ग्रामीण विकास;
- (viii) सिंचाई और बाढ़ नियंत्रण;
- (ix) नगरपालिका;
- (x) पंचायती राज;
- (xi) लोक निर्माण विभाग।

(4) जब तक इस अधिसूचना में विनिर्दिष्ट न हो, आंचलिक महायोजना में वर्तमान में अनुमोदित भू-उपयोग, अवसंरचना और क्रियाकलापों पर कोई प्रतिबंध नहीं लगाया जाएगा तथा आंचलिक महायोजना में सभी अवसंरचनाओं और क्रियाकलापों में सुधार करके उन्हें अधिक दक्ष और पारिस्थितिकी-अनुकूल बनाने की व्यवस्था की जाएगी।

(5) आंचलिक महायोजना में वनरहित और अवक्रमित क्षेत्रों के सुधार, विद्यमान जल निकायों के संरक्षण, आवाह क्षेत्रों के प्रबंधन, जल-संभरों के प्रबंधन, भू-जल के प्रबंधन, मृदा और नदी के संरक्षण, स्थानीय जनता की आवश्यकताओं तथा पारिस्थितिकी एवं पर्यावरण के ऐसे अन्य पहलुओं की व्यवस्था की जाएगी जिन पर ध्यान दिया जाना आवश्यक है।

(6) आंचलिक महायोजना में सभी विद्यमान पूजा स्थलों, ग्रामों एवं शहरी बस्तियों, वनों की श्रेणियों एवं किस्मों, कृषि क्षेत्रों, ऊपजाऊ भूमि, उद्यानों एवं उद्यानों की तरह के हरित क्षेत्रों, बागवानी क्षेत्रों, बगीचों, झीलों और अन्य जल निकायों की सीमा का सहायक मानचित्र के साथ निर्धारण किया जाएगा। और प्रस्तावित भू-उपयोग की विशेषताओं का ब्यौरा भी दिया जाएगा।

(7) आंचलिक महायोजना में पारिस्थितिकी संवेदी जोन में होने वाले विकास का विनियमन किया जाएगा और सारणी में यथासूचीबद्ध पैराग्राफ 4 में प्रतिषिद्ध एवं विनियमित क्रियाकलापों का पालन किया जाएगा। इसमें स्थानीय जनता की आजीविका की सुरक्षा के लिए पारिस्थितिकी-अनुकूल विकास का भी सुनिश्चय एवं संवर्धन किया जाएगा।

(8) आंचलिक महायोजना, क्षेत्रीय विकास योजना की सह-कालिक होगी।

(9) अनुमोदित आंचलिक महायोजना, निगरानी समिति के लिए एक संदर्भ दस्तावेज होगी ताकि वह इस अधिसूचना के उपबंधों के अनुसार निगरानी के अपने कर्तव्यों का निर्वहन कर सके।

**3. राज्य सरकार द्वारा किए जाने वाले उपाय.-** राज्य सरकार इस अधिसूचना के उपबंधों को प्रभावी बनाने के लिए निम्नलिखित उपाय करेगी, अर्थात्:-

(1) **भू-उपयोग.-** (क) पारिस्थितिकी संवेदी जोन में वनों, बागवानी क्षेत्रों, कृषि क्षेत्रों, मनोरंजन के लिए चिन्हित उद्यानों और खुले स्थानों का वृहद वाणिज्यिक या आवासीय परिसरों या औद्योगिक क्रियाकलापों के लिए प्रयोग या संपरिवर्तन अनुमत नहीं किया जाएगा:

परंतु पारिस्थितिकी संवेदी जोन के भीतर भाग (क), में विनिर्दिष्ट प्रयोजन से भिन्न प्रयोजन के लिए कृषि और अन्य भूमि का संपरिवर्तन, निगरानी समिति की सिफारिश पर और क्षेत्रीय नगर योजना अधिनियम तथा यथा लागू केन्द्रीय सरकार एवं राज्य सरकार के अन्य नियमों एवं विनियमों के अधीन सक्षम प्राधिकारी के पूर्व अनुमोदन से तथा इस अधिसूचना के उपबंधों के अनुसार स्थानीय निवासियों की निम्नलिखित आवासीय जरूरतों को पूरा करने के लिए अनुमत किया जाएगा जैसे:-

- i. विद्यमान सड़कों को चौड़ा करना, उन्हें सुदृढ़ करना और नई सड़कों का निर्माण करना;
- ii. बुनियादी ढांचों और नागरिक सुविधाओं का संनिर्माण और नवीकरण;

iii. प्रदूषण उत्पन्न न करने वाले लघु उद्योग;

iv. कुटीर उद्योग एवं ग्राम उद्योग; पारिस्थितिकी पर्यटन में सहायक सुविधा भण्डार, और स्थानीय सुविधाएं तथा गृह वास; और

v. पैराग्राफ-4 में उल्लिखित बढ़ावा दिए गए क्रियाकलाप:

परंतु यह भी कि क्षेत्रीय शहरी नियोजन अधिनियम तथा राज्य सरकार के अन्य नियमों एवं विनियमों के अधीन सक्षम प्राधिकारी के पूर्व अनुमोदन के बिना एवं संविधान के अनुच्छेद 244 के उपबंधों तथा तत्समय प्रवृत्त विधि, जिसके अंतर्गत अनुसूचित जनजाति और अन्य परंपरागत वन निवासी (वन अधिकारों की मान्यता) अधिनियम, 2006 (2007 का 2) भी आता है, का अनुपालन किए बिना वाणिज्यिक या औद्योगिक विकास क्रियाकलापों के लिए जनजातीय भूमि का प्रयोग अनुज्ञात नहीं होगा:

परंतु यह भी कि पारिस्थितिकी संवेदी जोन के अंतर्गत आने वाली भूमि के अभिलेखों में हुई किसी त्रुटि को, निगरानी समिति के विचार प्राप्त करने के पश्चात्, राज्य सरकार द्वारा प्रत्येक मामले में एक बार सुधारा जाएगा और उक्त त्रुटि को सुधारने की सूचना केंद्रीय सरकार के पर्यावरण, वन और जलवायु परिवर्तन मंत्रालय को दी जाएगी:

परंतु यह भी कि उपर्युक्त त्रुटि को सुधारने में, इस उप-पैरा में यथा उपबंधित के सिवाय, किसी भी दशा में भू-उपयोग का परिवर्तन शामिल नहीं होगा।

(ख) अनुप्रयुक्त या अनुत्पादक कृषि क्षेत्रों में वनीकरण तथा पर्यावासों की बहाली के कार्यकलापों से पुनः वनीकरण किए जाने के प्रयास किए जाएंगे।

(2) प्राकृतिक जल स्रोत.- सभी प्राकृतिक जलमार्गों के जलग्रहण क्षेत्रों की पहचान की जाएगी और आंचलिक महायोजना में उनके संरक्षण और बहाली की योजना सम्मिलित की जाएगी और केंद्र शासित सरकार द्वारा दिशा-निर्देश इस रीति से तैयार किए जाएंगे कि उसमें ऐसे क्षेत्रों में या उसके पास विकास क्रियाकलापों को प्रतिषिद्ध और निर्बंधित किया गया हो।

(3) पर्यटन एवं पारिस्थितिकी पर्यटन.- (क) पारिस्थितिकी संवेदी जोन में सभी नए पारिस्थितिकी पर्यटन क्रियाकलाप या विद्यमान पर्यटन क्रियाकलापों का विस्तार पारिस्थितिकी संवेदी जोन संबंधी पर्यटन महायोजना के अनुसार अनुमत होगा।

(ख) पारिस्थितिकी पर्यटन महायोजना राज्य सरकार के पर्यावरण और वन विभाग के परामर्श से पर्यटन विभाग द्वारा बनायी जाएगी।

(ग) पर्यटन महायोजना आंचलिक महायोजना का घटक होगी।

(घ) पर्यटन महायोजना पारिस्थितिकी संवेदी जोन की वहन क्षमता के आधार पर तैयार की जायेगी।

(ङ) पारिस्थितिकी पर्यटन संबंधी क्रियाकलाप निम्नानुसार विनियमित किए जाएंगे, अर्थात्:-

(i) संरक्षित क्षेत्र की सीमा से एक किलोमीटर के भीतर या पारिस्थितिकी संवेदी जोन की सीमा तक, इनमें से जो भी अधिक निकट हो, किसी होटल या रिजॉर्ट का नया सन्निर्माण अनुमत नहीं किया जाएगा:

परंतु यह, पारिस्थितिकी पर्यटन सुविधाओं के लिए संरक्षित क्षेत्र की सीमा से एक किलोमीटर की दूरी से परे पारिस्थितिकी संवेदी जोन की सीमा तक पूर्व परिभाषित और अभीहित क्षेत्रों में पर्यटन महायोजना के अनुसार, नए होटलों और रिजॉर्ट की स्थापना अनुमत होगी;

(ii) पारिस्थितिकी संवेदी जोन के अन्दर सभी नए पर्यटन क्रिया-कलापों या विद्यमान पर्यटन क्रियाकलापों का विस्तार, केन्द्रीय सरकार के पर्यावरण, वन और जलवायु परिवर्तन मंत्रालय द्वारा जारी दिशानिर्देशों तथा पारिस्थितिकी पर्यटन, पारिस्थितिकी-शिक्षा और पारिस्थितिकी-विकास पर बल देने वाले राष्ट्रीय व्याघ्र संरक्षण प्राधिकरण द्वारा जारी पारिस्थितिकी पर्यटन संबंधी दिशानिर्देशों (समय-समय पर यथा संशोधित) के अनुसार होगा;

(iii) आंचलिक महायोजना का अनुमोदन होने तक, पर्यटन के विकास और विद्यमान पर्यटन क्रियाकलापों के विस्तार को वास्तविक स्थल-विशिष्ट संवीक्षा तथा निगरानी समिति की सिफारिश के आधार पर संबंधित विनियामक प्राधिकरणों द्वारा अनुमत किया जाएगा और पारिस्थितिकी संवेदी जोन में किसी नए होटल, रिजॉर्ट

या वाणिज्यिक प्रतिष्ठान का संनिर्माण अनुमत नहीं होगा।

(4) **प्राकृतिक विरासत.**— पारिस्थितिकी संवेदी जोन के अंतर्गत आने वाले बहुमूल्य प्राकृतिक विरासत के सभी स्थलों जैसे कि जीन पूल रिजर्व क्षेत्र, शैल संरचना, जल प्रपात, झरने, दर्रे, उपवन, गुफाएँ, स्थल, वनपथ, रोहण मार्ग, उत्प्रपात आदि की पहचान की जाएगी और उनकी सुरक्षा एवं संरक्षण के लिए आंचलिक महायोजना के भाग के रूप में एक विरासत संरक्षण योजना बनायी जाएगी।

(5) **मानव निर्मित विरासत स्थल.**— पारिस्थितिकी संवेदी जोन में भवनों, संरचनाओं, कलाकृति-क्षेत्रों तथा ऐतिहासिक, स्थापत्य संबंधी, सौंदर्यात्मक और सांस्कृतिक महत्व के क्षेत्रों की पहचान की जाएगी और उनके संरक्षण के लिए आंचलिक महायोजना के भाग के रूप में एक विरासत संरक्षण योजना बनायी जाएगी।

(6) **ध्वनि प्रदूषण.**— पारिस्थितिकी संवेदी जोन में ध्वनि प्रदूषण का निवारण और नियंत्रण, पर्यावरण (संरक्षण) अधिनियम, 1986 के अधीन बनाए गए ध्वनि प्रदूषण (विनियमन और नियंत्रण) नियम, 2000 तथा समय समय संशोधित उसके अधीन बनाए गए नियमों के अनुसार किया जाएगा।

(7) **वायु प्रदूषण.**— पारिस्थितिकी संवेदी जोन में, वायु प्रदूषण का निवारण और नियंत्रण, वायु (प्रदूषण निवारण और नियंत्रण) अधिनियम, 1981 (1981 का 14) और उसके अधीन बनाए गए नियमों के उपबंधों के अनुसार किया जाएगा।

(8) **बहिस्त्राव का निस्सारण.**— पारिस्थितिकी संवेदी जोन में उपचारित बहिस्त्राव का निस्सारण, पर्यावरण (संरक्षण) अधिनियम, 1986 और उसके अधीन बनाए गए नियमों के अन्तर्गत शामिल किए गए पर्यावरणीय प्रदूषण के निस्सारण संबंधी साधारण मानकों या राज्य सरकार द्वारा नियत मानकों, इनमें जो भी अधिक कठोर हों, के अनुसार किया जाएगा।

(9) **ठोस अपशिष्ट.**— ठोस अपशिष्ट का निपटान एवं प्रबन्धन निम्नानुसार किया जाएगा:-

क. पारिस्थितिकी संवेदी जोन में ठोस अपशिष्ट का निपटान और प्रबंधन भारत सरकार के पर्यावरण, वन और जलवायु परिवर्तन मंत्रालय की समय-समय पर यथा संशोधित अधिसूचना सं. का.आ. 1357(अ), दिनांक 8 अप्रैल, 2016 के तहत प्रकाशित ठोस अपशिष्ट प्रबंधन नियम, 2016 के उपबंधों के अनुसार किया जाएगा; अकार्बनिक पदार्थों का निपटान पारिस्थितिकी संवेदी जोन से बाहर चिन्हित किए गए स्थानों पर पर्यावरण-अनुकूल रीति से किया जाएगा;

ख. पारिस्थितिकी संवेदी जोन में मान्य प्रौद्योगिकियों (ई एस एम) का प्रयोग करते हुए विद्यमान नियमों और विनियमों के अनुरूप ठोस अपशिष्ट का सुरक्षित और पर्यावरण अनुकूल प्रबंधन अनुमत किया जायेगा।

(10) **जैव चिकित्सा अपशिष्ट.**— जैव चिकित्सा अपशिष्ट का प्रबंधन निम्नानुसार किया जाएगा:-

क. पारिस्थितिकी संवेदी जोन में जैव चिकित्सा अपशिष्ट का निपटान भारत सरकार के पर्यावरण, वन और जलवायु परिवर्तन मंत्रालय की समय-समय पर यथा संशोधित अधिसूचना सं.सा.का.नि 343 (अ), तारीख 28 मार्च, 2016 के तहत प्रकाशित जैव चिकित्सा अपशिष्ट प्रबंधन नियम, 2016 के उपबंधों के अनुसार किया जाएगा।

ख. पारिस्थितिकी संवेदी जोन में मान्य प्रौद्योगिकियों (ई एस एम) का प्रयोग करते हुए विद्यमान नियमों और विनियमों के अनुरूप जैव चिकित्सा अपशिष्ट का सुरक्षित और पर्यावरण अनुकूल प्रबंधन अनुमत किया जायेगा।

(11) **प्लास्टिक अपशिष्ट का प्रबंधन.**— पारिस्थितिकी संवेदी जोन में प्लास्टिक अपशिष्ट का प्रबंधन, भारत सरकार के पर्यावरण, वन और जलवायु परिवर्तन मंत्रालय की समय-समय पर यथा संशोधित अधिसूचना सं.सा.का.नि 340(अ), तारीख 18 मार्च, 2016 के तहत प्रकाशित प्लास्टिक अपशिष्ट प्रबंधन नियम, 2016 के उपबंधों के अनुसार किया जाएगा।

(12) **निर्माण और विध्वंस अपशिष्ट का प्रबंधन.**— पारिस्थितिकी संवेदी जोन में निर्माण और विध्वंस अपशिष्ट का प्रबंधन, भारत सरकार के पर्यावरण, वन और जलवायु परिवर्तन मंत्रालय की समय-समय पर यथा संशोधित अधिसूचना सं.सा.का.नि 317(अ), तारीख 29 मार्च, 2016 के तहत प्रकाशित संनिर्माण और विध्वंस अपशिष्ट प्रबंधन नियम, 2016 के उपबंधों के अनुसार किया जाएगा।

(13) **ई-अपशिष्ट.**— पारिस्थितिकी संवेदी जोन में ई-अपशिष्ट का प्रबंधन, भारत सरकार के पर्यावरण, वन और जलवायु परिवर्तन मंत्रालय द्वारा प्रकाशित तथा समय-समय पर यथा संशोधित ई-अपशिष्ट प्रबंधन नियम, 2016 के उपबंधों के अनुसार किया जाएगा।

(14) **सड़क-यातायात.-** सड़क-यातायात को पर्यावास-अनुकूल तरीके से विनियमित किया जाएगा और इस संबंध में आंचलिक महायोजना में विशेष उपबंध शामिल किए जाएंगे। आंचलिक महायोजना के तैयार होने और राज्य सरकार के सक्षम प्राधिकारी से अनुमोदित होने तक, निगरानी समिति प्रासंगिक अधिनियमों और उनके तहत बनाए गए नियमों एवं विनियमों के अनुसार सड़क-यातायात के अनुपालन की निगरानी करेगी।

(15) **वाहन जनित प्रदूषण.-** वाहन जनित प्रदूषण की रोकथाम और नियंत्रण लागू विधियों के अनुसार किया जाएगा और स्वच्छतर ईंधन के उपयोग के लिए प्रयास किए जाएंगे।

(16) **औद्योगिक ईकाइयां.-** (क) राजपत्र में इस अधिसूचना के प्रकाशन पर या उसके पश्चात पारिस्थितिकी संवेदी जोन के भीतर कोई नए प्रदूषित उद्योगों की स्थापना की अनुज्ञा नहीं दी जाएगी।

(ख) केन्द्रीय प्रदूषण नियंत्रण बोर्ड द्वारा फरवरी, 2016 में जारी समय-समय पर यथा संशोधित मार्गदर्शक सिद्धान्तों में उद्योगों के वर्गीकरण के अनुसार, जब तक कि अधिसूचना में इस प्रकार विनिर्दिष्ट न हो, पारिस्थितिकी संवेदी जोन के भीतर केवल गैर-प्रदूषणकारी उद्योगों को अनुज्ञात किया जाएगा और इसके अतिरिक्त, गैर प्रदूषणकारी उद्योगों को बढ़ावा दिया जाएगा।

(17) **पहाड़ी ढलानों का संरक्षण.-** पहाड़ी ढलानों का संरक्षण निम्नानुसार किया जाएगा:-

(क) आंचलिक महायोजना में पहाड़ी ढलानों के उन क्षेत्रों को दर्शाया जाएगा जिनमें किसी भी संनिर्माण की अनुज्ञा नहीं होगी;

(ख) जिन ढलानों या विद्यमान खड़ी पहाड़ी ढलानों में अत्यधिक भू-क्षरण होता है उनमें किसी भी संनिर्माण की अनुज्ञा नहीं होगी।

**4. पारिस्थितिकी संवेदी जोन में प्रतिषिद्ध या विनियमित किए जाने वाले क्रियाकलापों की सूची.-** पारिस्थितिकी संवेदी जोन में सभी क्रियाकलाप, पर्यावरण संरक्षण अधिनियम, 1986 (1986 का 29) और उसके अधीन बने नियमों के उपबंधों जिसमें तटीय विनियमन जोन (सीआरजेड), 2011 एवं पर्यावरणीय प्रभाव आकलन (ईआईए) अधिसूचना, 2006 शामिल है सहित वन (संरक्षण) अधिनियम, 1980 (1980 का 69), भारतीय वन अधिनियम, 1927 (1927 का 16), वन्यजीव (संरक्षण) अधिनियम, 1972 (1972 का 53) अन्य लागू नियमों तथा उनमें किए गए संशोधनों के अनुसार शासित होंगे और नीचे दी गई सारणी में विनिर्दिष्ट रीति से विनियमित होंगे, अर्थात्:-

#### सारणी

क्र. सं. (1)	क्रियाकलाप (2)	टिप्पणी (3)
<b>क. प्रतिषिद्ध क्रियाकलाप</b>		
1.	वाणिज्यिक खनन, पत्थर उत्खनन और अपघर्षण इकाइयां।	(क) पारिस्थितिकी संवेदी जोन के अंतर्गत वास्तविक स्थानीय निवासियों की घरेलू आवश्यकताओं जिसमें मकानों के संनिर्माण या मरम्मत के लिए धरती को खोदना सम्मिलित है, के सिवाय सभी प्रकार के नए और विद्यमान खनन (लघु और वृहत खनिज), पत्थर उत्खनन और अपघर्षण इकाइयां तत्काल प्रभाव से प्रतिषिद्ध होंगी; (ख) खनन प्रचालन, वर्ष 1995 की रिट याचिका (सिविल) सं. 202 में टी.एन. गौडाबर्मन थिरुमूलपाद बनाम भारत संघ के मामले में माननीय उच्चतम न्यायालय के 4 अगस्त, 2006 के आदेश और 2012 की रिट याचिका (सिविल) सं. 435 में गोवा फाउंडेशन बनाम भारत संघ के मामले में तारीख 21 अप्रैल, 2014 के आदेश के अनुसरण में होगा।
2.	प्रदूषण (जल, वायु, मृदा, ध्वनि, आदि) उत्पन्न करने वाले उद्योगों	पारिस्थितिकी संवेदी जोन में कोई नया उद्योग लगाने और वर्तमान



	की स्थापना ।	प्रदूषणकारी उद्योगों का विस्तार करने की अनुमति नहीं होगी: परन्तु यह कि केन्द्रीय प्रदूषण नियंत्रण बोर्ड द्वारा फरवरी, 2016 में जारी मार्गदर्शक सिद्धान्तों में समय-समय पर यथा संशोधित उद्योगों के वर्गीकरण के अनुसार, जब तक कि अधिसूचना में ऐसा विनिर्दिष्ट न हों, पारिस्थितिकी संवेदी जोन के भीतर गैर-प्रदूषणकारी उद्योगों को अनुज्ञात किया जाएगा और इसके अतिरिक्त गैर-प्रदूषणकारी कुटीर उद्योगों को बढ़ावा दिया जाएगा।
3.	बड़ी जल विद्युत परियोजनाओं की स्थापना ।	प्रतिषिद्ध।
4.	किसी परिसंकटमय पदार्थ का प्रयोग या उत्पादन या प्रसंस्करण ।	प्रतिषिद्ध।
5.	प्राकृतिक जल निकायों या भूमि क्षेत्र में अनुपचारित बहिस्त्रावों का निस्सरण ।	प्रतिषिद्ध।
6.	नई आरा मिलों की स्थापना।	पारिस्थितिकी संवेदी जोन के भीतर नई और विद्यमान आरा मिलों का विस्तार अनुमत नहीं होगा ।
7.	ईट भट्टों की स्थापना करना।	प्रतिषिद्ध।
<b>ख. विनियमित क्रियाकलाप</b>		
8.	होटलों और रिसोर्टों की वाणिज्यिक स्थापना ।	पारिस्थितिकी पर्यटन क्रियाकलापों हेतु लघु अस्थायी संरचनाओं के निर्माण के सिवाय, संरक्षित क्षेत्र की सीमा से एक किलोमीटर के भीतर या पारिस्थितिकी संवेदी जोन की सीमा तक, इनमें जो भी अधिक निकट हो, नए वाणिज्यिक होटलों और रिसोर्टों की स्थापना की अनुमति नहीं होगी: परन्तु, संरक्षित क्षेत्र की सीमा से एक किलोमीटर बाहर या पारिस्थितिकी संवेदी जोन की सीमा तक, इनमें जो भी अधिक निकट हो, पर्यटन महायोजना और लागू दिशानिर्देशों के अनुसार सभी नए पर्यटन क्रियाकलाप करने या विद्यमान क्रियाकलापों का विस्तार करने की अनुज्ञा होगी ।
9.	संनिर्माण क्रियाकलाप ।	(क) संरक्षित क्षेत्र की सीमा से एक किलोमीटर के भीतर या पारिस्थितिकी संवेदी जोन के विस्तार तक जो भी निकट हो, किसी भी प्रकार का वाणिज्यिक संनिर्माण अनुमति नहीं किया जाएगा: परन्तु स्थानीय लोगों को पैराग्राफ 3 के उप पैराग्राफ (1) में सूचीबद्ध क्रियाकलापों सहित उनके उपयोग के लिए उनकी भूमि में स्थानीय निवासियों की आवासीय आवश्यकताओं को पूरा करने लिए संनिर्माण करने की अनुमति भवन उपविधियों के अनुसार दी जाएगी। परन्तु ऐसे लघु उद्योगों जो प्रदूषण उत्पन्न नहीं करते हैं, से संबंधित संनिर्माण क्रियाकलाप विनियमित किए जाएंगे और लागू नियमों और विनियमों, यदि कोई हों, के अनुसार सक्षम प्राधिकारी की पूर्व अनुमति से ही न्यूनतम पर रखे जाएंगे । (ख) एक किलोमीटर से आगे आंचलिक महायोजना के अनुसार विनियमित होंगे ।

10.	गैर प्रदूषणकारी लघु उद्योग।	फरवरी, 2016 में केन्द्रीय प्रदूषण नियंत्रण बोर्ड द्वारा जारी उद्योगों में वर्गीकरण, समय-समय पर यथा संशोधित, के अनुसार गैर-प्रदूषणकारी उद्योग और अपरिसंकटमय में, लघु स्तर के और सेवा उद्योग, कृषि, पुष्प कृषि, बागवानी या पारिस्थितिकी संवेदी जोन से देशी सामग्री से उत्पादों को उत्पन्न करने वाले कृषि आधारित उद्योग सक्षम प्राधिकारी द्वारा अनुज्ञात होंगे।
11.	वृक्षों की कटाई।	(क) राज्य सरकार के सक्षम प्राधिकारी की पूर्व अनुमति के बिना वन भूमि या सरकारी या राजस्व या निजी भूमि पर वृक्षों की कटाई नहीं होगी। (ख) वृक्षों की कटाई संबंधित केन्द्रीय या केंद्र शासित के अधिनियम या उसके अधीन बनाए गए नियमों के उपबंधों के अनुसार विनियमित होगी।
12.	वन उत्पादों और गैर काष्ठ वन उत्पादों का संग्रहण (एनटीएफपी)।	लागू विधियों के अधीन विनियमित होगा।
13.	विद्युत और संचार टॉवर लगाने, तार-बिछाने तथा अन्य बुनियादी ढांचे की व्यवस्था।	लागू विधियों के अधीन विनियमित होगा (भूमिगत केबल बिछाने को बढ़ावा दिया जाएगा)।
14.	नागरिक सुविधाओं सहित बुनियादी ढांचा।	लागू विधियों, नियमों और विनियमनों और उपलब्ध दिशानिर्देशों के साथ न्यूनीकरण उपाय करना।
15.	विद्यमान सड़कों को चौड़ा करना, उन्हें सुदृढ़ बनाना और नई सड़कों का निर्माण।	लागू विधियों, नियमों और विनियमनों और उपलब्ध दिशानिर्देशों के साथ न्यूनीकरण उपाय करना।
16.	पर्यटन से संबंधित अन्य क्रियाकलाप जैसे कि पारिस्थितिकी संवेदी जोन क्षेत्र के ऊपर से गर्म वायु के गुब्बारे, हेलीकाप्टर, ड्रोन, माइक्रोलाइट्स उड़ाना आदि।	लागू विधियों के अधीन विनियमित होगा।
17.	पहाड़ी ढालों और नदी तटों का संरक्षण।	लागू विधियों के अधीन विनियमित होगा।
18.	रात्रि में वाहन यातायात का संचलन।	लागू विधियों के अधीन वाणिज्यिक प्रयोजन के लिए विनियमित होगा।
19.	स्थानीय जनता द्वारा अपनायी जा रही वर्तमान कृषि और बागवानी पद्धतियों के साथ डेयरियां, दुग्ध उत्पादन, जल कृषि और मत्स्य पालन।	स्थानीय जनता के प्रयोग के लिए लागू विधियों के अधीन अनुमति होंगे।
20.	फार्मों, कारपोरेट, कंपनियों द्वारा बड़े पैमाने पर वाणिज्यिक पशुधन संपदा और कुक्कुट फार्मों की स्थापना।	लागू विधियों के अधीन विनियमित होगा।
21.	प्राकृतिक जल निकायों या भू क्षेत्र	जल निकायों में उपचारित अपशिष्ट जल या बहिर्स्राव के निस्सारण से

	में उपचारित अपशिष्ट जल/बहिर्वाह का निस्सारण ।	बचा जाएगा। उपचारित अपशिष्ट जल के पुनर्चक्रण और पुनःउपयोग के प्रयास किए जाएंगे। अन्यथा उपचारित अपशिष्ट जल या बहिर्वाह का निस्सारण लागू विधियों के अनुसार विनियमित किया जाएगा।
22.	सतही और भूजल का वाणिज्यिक निष्कर्षण ।	लागू विधियों के अधीन विनियमित होगा ।
23.	खुला कुंआ, बोर कुंआ, आदि कृषि और अन्य उपयोग के लिए ।	लागू विधियों के अधीन विनियमित और सम्बद्ध प्राधिकारी द्वारा क्रियाकलापों की सख्ती से निगरानी की जाएगी।
24.	ठोस अपशिष्ट प्रबंधन।	लागू विधियों के अधीन विनियमित होगा ।
25.	विदेशी प्रजातियों को लाना ।	लागू विधियों के अधीन विनियमित होगा ।
26.	पारिस्थितिकी पर्यटन।	लागू विधियों के अधीन विनियमित होगा ।
27.	पोलिथिन बैगों का उपयोग ।	पारिस्थितिकी संवेदी जोन के भीतर पॉलीथिन बैग के उपयोग की अनुमति है। हालाँकि, विशिष्ट आवश्यकता के आधार पर, इसे लागू विधियों के अधीन विनियमित किया जायेगा ।
28.	वाणिज्यिक संकेत बोर्ड और होर्डिंग का प्रयोग ।	लागू विधियों के अधीन विनियमित होगा ।
<b>ग. संवर्धित क्रियाकलाप</b>		
29.	वर्षा जल संचय ।	सक्रिय रूप से बढ़ावा दिया जाएगा ।
30.	जैविक खेती।	सक्रिय रूप से बढ़ावा दिया जाएगा ।
31.	सभी गतिविधियों के लिए हरित प्रौद्योगिकी का अंगीकरण ।	सक्रिय रूप से बढ़ावा दिया जाएगा ।
32.	ग्रामीण कारीगरी सहित कुटीर उद्योग।	सक्रिय रूप से बढ़ावा दिया जाएगा ।
33.	नवीकरणीय ऊर्जा और ईंधन का प्रयोग ।	बायोगैस, सौर प्रकाश इत्यादि को सक्रिय बढ़ावा दिया जाएगा।
34.	कृषि वानिकी ।	सक्रिय रूप से बढ़ावा दिया जाएगा ।
35.	बागान लगाना और जड़ी बूटियों का रोपण ।	सक्रिय रूप से बढ़ावा दिया जाएगा ।
36.	पारिस्थितिकी अनुकूल परिवहन का प्रयोग ।	सक्रिय रूप से बढ़ावा दिया जाएगा ।
37.	कौशल विकास ।	सक्रिय रूप से बढ़ावा दिया जाएगा ।
38.	अवक्रमित भूमि/वनों/ पर्यावासों की बहाली ।	सक्रिय रूप से बढ़ावा दिया जाएगा ।
39.	पर्यावरण के प्रति जागरूकता।	सक्रिय रूप से बढ़ावा दिया जाएगा ।

**5. पारिस्थितिकी संवेदी जोन अधिसूचना की निगरानी के लिए निगरानी समिति.-** पर्यावरण (संरक्षण) अधिनियम, 1986 की धारा 3 की उपधारा (3) के तहत इस अधिसूचना के उपबंधों की प्रभावी निगरानी के लिए केन्द्रीय सरकार एतद्वारा एक निगरानी समिति का गठन करेगी जो निम्नलिखित से मिलकर बनेगी, नामतः-

क्र.स.	निगरानी समिति का गठन	पद
1.	जिला कलेक्टर, चित्तौड़गढ़	अध्यक्ष;

2.	पुलिस अधीक्षक, चित्तौड़गढ़	सदस्य;
3.	अपर जिला मजिस्ट्रेट, चित्तौड़गढ़	सदस्य;
4.	जिला स्तरीय नगर नियोजन अधिकारी, चित्तौड़गढ़	सदस्य;
5.	राज्य सरकार द्वारा नामित किए जाने वाले वन्यजीव संरक्षण के क्षेत्र में काम करने वाले गैर-सरकारी संगठन का प्रतिनिधि	सदस्य;
6.	राज्य सरकार द्वारा नामित जैव विविधता में एक विशेषज्ञ	सदस्य;
7.	राज्य के प्रतिष्ठित संस्थान या विश्वविद्यालय से पारिस्थितिकी में एक विशेषज्ञ	सदस्य;
8.	क्षेत्रीय अधिकारी, राजस्थान राज्य प्रदूषण नियंत्रण बोर्ड, चित्तौड़गढ़	सदस्य;
9.	माननीय वन्यजीव वार्डन चित्तौड़गढ़	सदस्य;
10.	सभापति नगर पालिका, रावतभाटा	सदस्य;
11.	प्रधान पंचायत समिति, भैंसरोदगढ़	सदस्य;
12.	उप संभागीय अधिकारी रावतभाटा	सदस्य;
13.	उप वन संरक्षक, चित्तौड़गढ़	सदस्य;
14.	उप वन वन्यजीव संरक्षक, कोटा	सदस्य- सचिव

**6. निर्देश निबंधन:-** (1) निगरानी समिति इस अधिसूचना के उपबंधों के अनुपालन की निगरानी करेगी।

(2) निगरानी समिति का कार्यकाल अगले आदेश होने तक किया जाएगा, परंतु यह कि समिति के गैर-सरकारी सदस्यों को समय-समय पर राज्य सरकार द्वारा नामनिर्दिष्ट किया जाएगा।

(3) पारिस्थितिकी संवेदी जोन में भारत सरकार के तत्कालीन पर्यावरण और वन मंत्रालय की अधिसूचना सं. का.आ. 1533(अ), तारीख 14 सितंबर, 2006 की अनुसूची के अधीन सम्मिलित क्रियाकलापों और इस अधिसूचना के पैरा 4 के अधीन सारणी में यथा विनिर्दिष्ट प्रतिषिद्ध गतिविधियों के सिवाय आने वाले ऐसे क्रियाकलापों की दशा में वास्तविक विनिर्दिष्ट स्थलीय दशाओं पर आधारित निगरानी समिति द्वारा संवीक्षा की जाएगी और उक्त अधिसूचना के उपबंधों के अधीन पूर्व पर्यावरण अनापत्ति लेने के लिए केन्द्रीय सरकार के पर्यावरण, वन और जलवायु परिवर्तन मंत्रालय को निर्दिष्ट की जाएगी।

(4) इस अधिसूचना के पैरा 4 के अधीन सारणी में यथा विनिर्दिष्ट प्रतिषिद्ध क्रियाकलापों के सिवाय, भारत सरकार के तत्कालीन पर्यावरण और वन मंत्रालय की अधिसूचना संख्या का.आ. 1533(अ), तारीख 14 सितंबर, 2006 की अधिसूचना के अनुसूची के अधीन ऐसे क्रियाकलापों, जिन्हें सम्मिलित नहीं किया गया है, परंतु पारिस्थितिकी संवेदी जोन में आते हैं, ऐसे क्रियाकलापों की वास्तविक विनिर्दिष्ट स्थलीय दशाओं पर आधारित निगरानी समिति द्वारा संवीक्षा की जाएगी और उसे संबद्ध विनियामक प्राधिकरणों को निर्दिष्ट किया जाएगा।

(5) निगरानी समिति का सदस्य-सचिव या संबद्ध उपायुक्त ऐसे व्यक्ति के विरुद्ध, जो इस अधिसूचना के किसी उपबंध का उल्लंघन करता है, पर्यावरण अधिनियम की धारा 19 के अधीन परिवाद दायर करने के लिए सक्षम होगा।

(6) निगरानी समिति, संबंधित विभागों के प्रतिनिधियों या विशेषज्ञों, औद्योगिक संघों के प्रतिनिधियों या संबंधित हितधारकों को, प्रत्येक मामले में आवश्यकता के अनुसार, अपने विचार-विमर्श में सहायता के लिए आमंत्रित कर सकेगी।

(7) निगरानी समिति प्रत्येक वर्ष के 31 मार्च की स्थिति के अनुसार अपनी वार्षिक कार्रवाई रिपोर्ट राज्य के मुख्य वन्यजीव वार्डन को, अनुलग्नक V में दिए गए प्रपत्र के अनुसार, उस वर्ष की 30 जून तक प्रस्तुत करेगी।

(8) केन्द्रीय सरकार का पर्यावरण, वन और जलवायु परिवर्तन मंत्रालय निगरानी समिति को उसके कृत्यों के प्रभावी निर्वहन के लिए ऐसे निदेश दे सकेगा जो वह उचित समझे।

**7. अतिरिक्त उपाय.-** इस अधिसूचना के उपबंधों को प्रभावी बनाने के लिए केन्द्रीय सरकार और राज्य सरकार, अतिरिक्त उपाय, यदि कोई हों, विनिर्दिष्ट कर सकेंगी।

**8. उच्चतम न्यायालय, आदेश आदि.-** इस अधिसूचना के उपबंध भारत के माननीय उच्चतम न्यायालय या उच्च न्यायालय या राष्ट्रीय हरित अधिकरण द्वारा पारित किए गए या पारित किए जाने वाले आदेश, यदि कोई हो, के अध्यक्षीन होंगे।

[फा. सं. 25/59/2015-ईएसजेड-आरई]

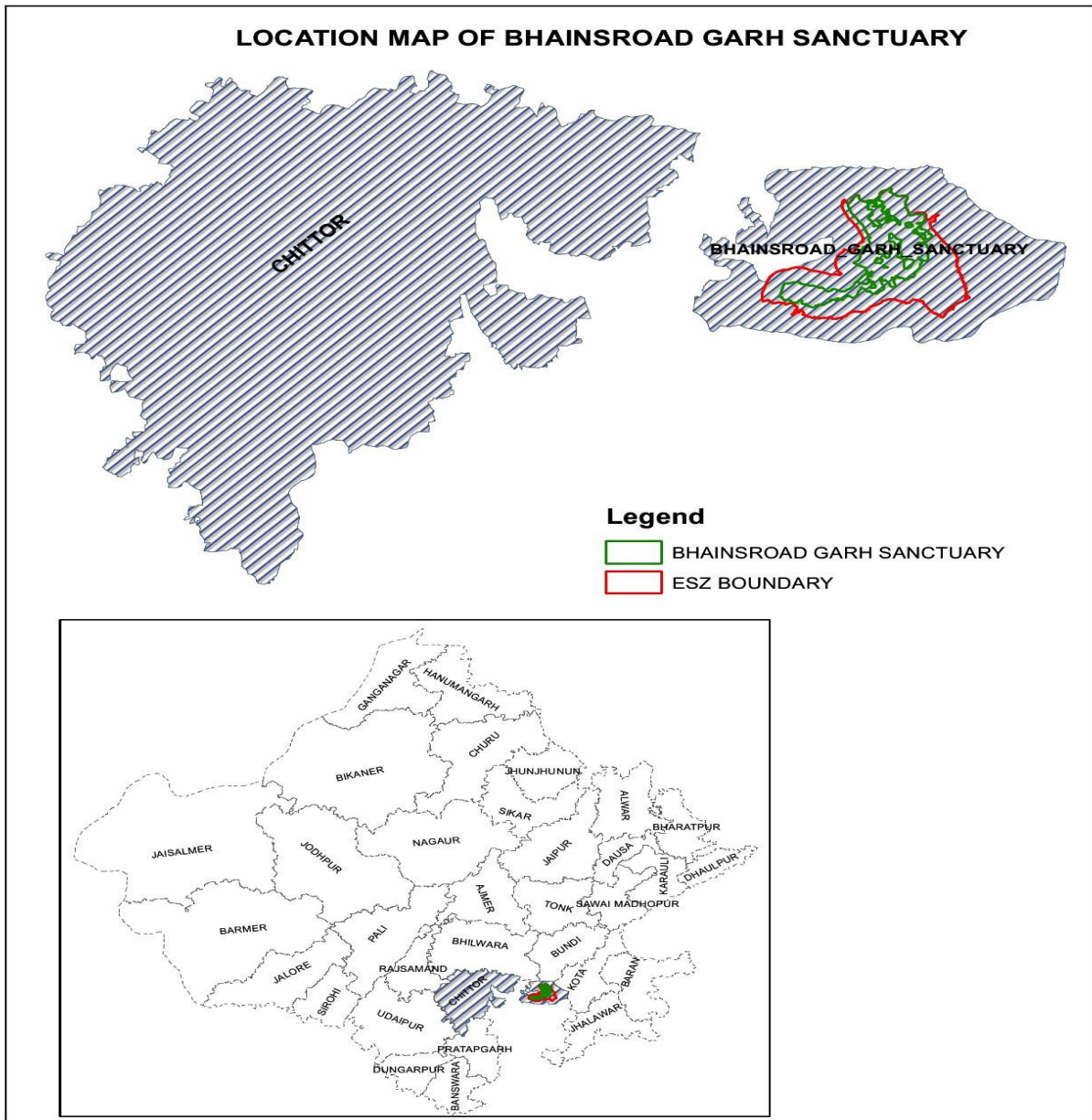
डॉ. सतीश चन्द्र गढ़कोटी, वैज्ञानिक 'जी'

## अनुलग्नक - I

## भैंसरोदगढ़ वन्यजीव अभयारण्य के पारिस्थितिकी संवेदी जोन की सीमा का विवरण

उत्तर	यह भैंसरोदगढ़ ग्राम से लोटियाना वन चौक्री, लोटियाना तक मुकुन्दरा राष्ट्रीय उद्यान कोटा, जवाहर सागर वन्यजीव अभयारण्य की सीमा के साथ है।
उत्तर-पूर्व	यह राणा प्रताप सागर बांध से आरम्भ करते हुए से चुलिया जल प्रताप तक पी.ए. से केवल 250 मीटर तक चौड़ा है। पीएचईडी पम्प हाँउस (भीलवाड़ा चम्बल स्कीम) के निकट सीआईएसएफ मुख्यालय से चम्बल नदी तक, यह शून्य है क्योंकि यह क्षेत्र, पहले से ही संरक्षित क्षेत्र जवाहर सागर वन्यजीव अभयारण्य, मुकुन्दरा राष्ट्रीय उद्यान कोटा से संबंधित है।
पूर्व	चित्तोरिया ग्राम से राणा प्रताप सागर बांध स्थल (सभी जलमग्न क्षेत्र) तक।
दक्षिण-पूर्व	कंवरपुरा ग्राम से पतलोई ग्राम से बरखेडा वन खंड तक राणा प्रताप सागर की जलमग्न जल क्षेत्र सीमा है।
दक्षिण	गुंजली नदी के साथ बालागंज के निकट झुमपदिया ग्राम से, चित्तोरिया ग्राम तक राणा प्रताप सागर बांध की जलमग्न सीमा है जहां चम्बल नदी राणा प्रताप सागर बांध में जाती है।
दक्षिण-पश्चिम	यह झुमपदिया ग्राम के निकट से शिवपुरिया ग्राम तक संरक्षित क्षेत्र से एक किलोमीटर चौड़ी है। शिवपुरिया ग्राम से जम्बुदीप ग्राम से अजपुरा ग्राम तक आरंभ होते हुए।
पश्चिम	यह वन से शुरू करते हुए चौक्री लोटियाना से मंदेशरा ग्राम से फुटपल तलब तक संरक्षित क्षेत्र से एक किलोमीटर चौड़ी है। इस बिंदु से यह संरक्षित क्षेत्र से तीन किलोमीटर चौड़ी हो जाती है और यह कोलपुरा ग्राम से राजपुरा ग्राम से जम्बुदीप ग्राम तक जाती है। इसके बाद यह मध्य प्रदेश सीमा के साथ झुमपदिया ग्राम तक जाती है। यह क्षेत्र वन संभाग चित्तौड़गढ़ के अंतर्गत आता है।
उत्तर-पश्चिम	यह फुटपल तलब के निकट संरक्षित क्षेत्र से लोटियाना वन चौक्री तक वन सड़क के साथ-साथ एक किलोमीटर चौड़ी है।

भैंसरोदगढ़ वन्यजीव अभयारण्य का अवस्थान मानचित्र



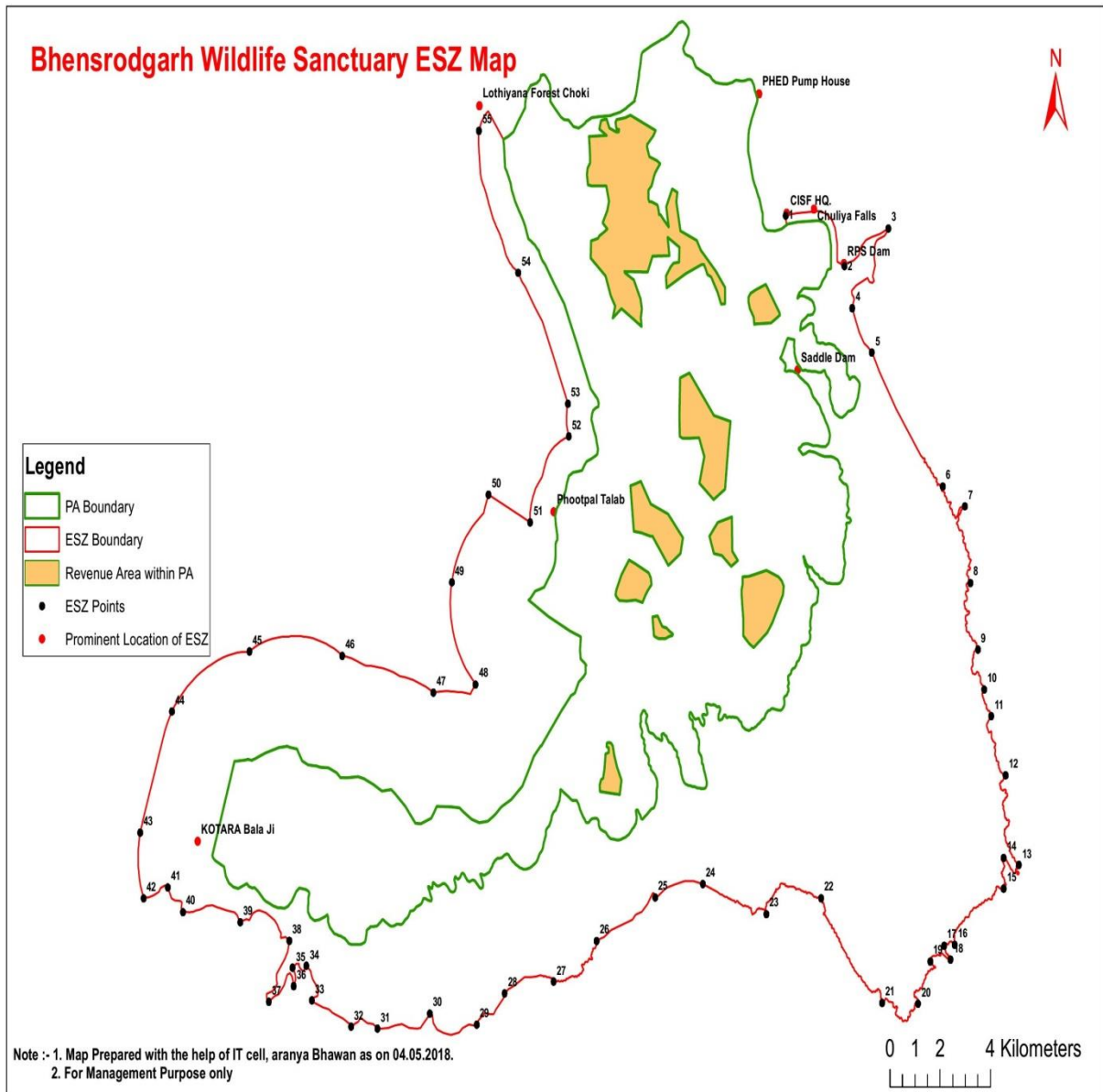
अनुलग्नक – IIख

## भैंसरोदगढ़ वन्यजीव अभयारण्य के पारिस्थितिकी संवेदी जोन का गूगल मानचित्र



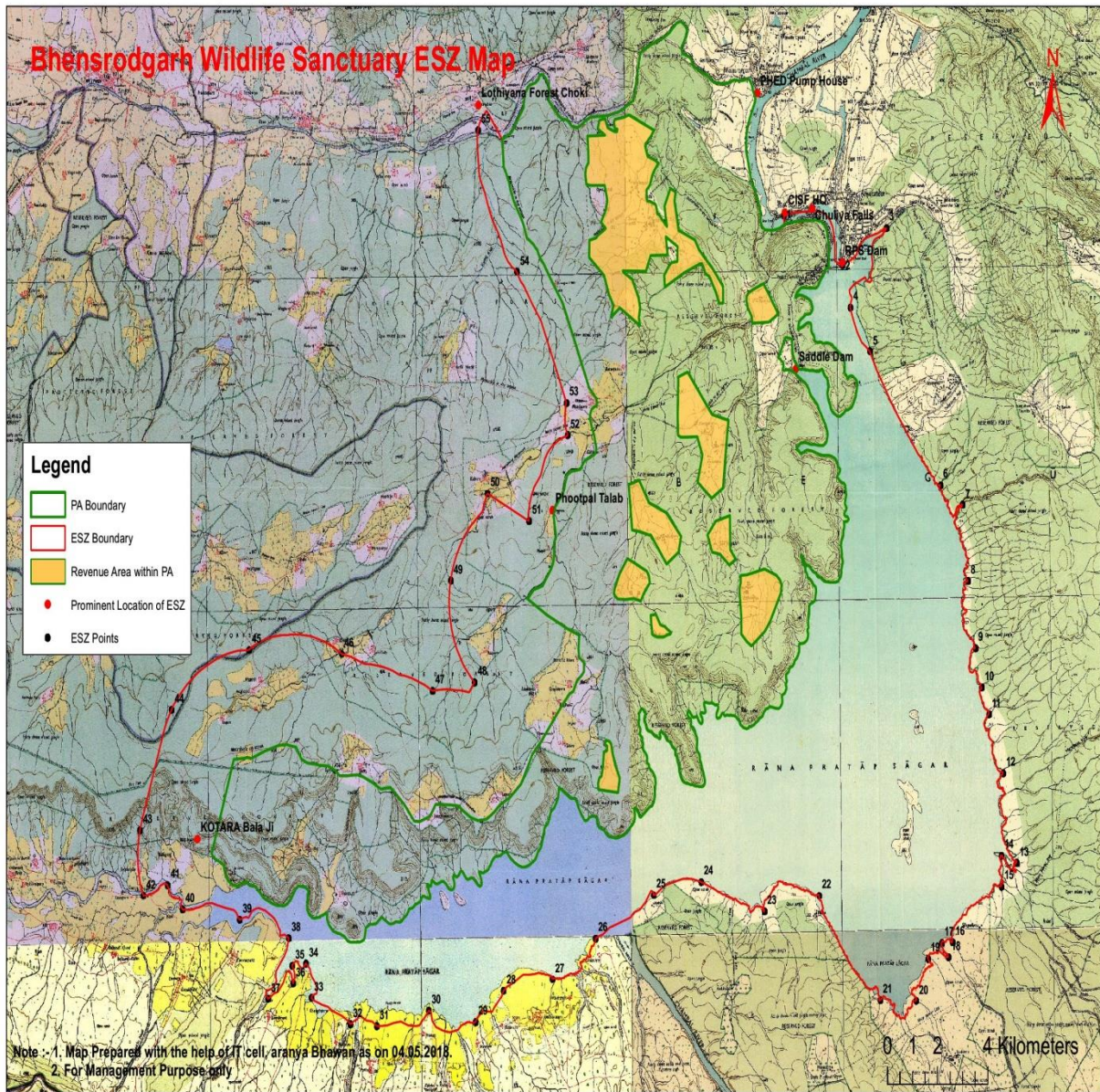


मुख्य अवस्थानों के अक्षांश और देशांतर के साथ भैंसरोदगढ़ वन्यजीव अभयारण्य के पारिस्थितिकी संवेदी जोन का मानचित्र



अनुलग्नक – IIघ

भारतीय सर्वेक्षण (एस ओ आई) टोपोशीट पर मुख्य अवस्थानों के अक्षांश और देशांतर के साथ भैंसरोदगढ़ वन्यजीव अभयारण्य के पारिस्थितिकी संवेदी जोन का मानचित्र



## अनुलग्नक -III

## सारणी क: भैंसरोदगढ़ वन्यजीव अभयारण्य के मुख्य अवस्थानों के भू-निर्देशांक

क्र.सं.	अक्षांश	देशांतर
1	75° 34' 49.642" पू	24° 55' 6.370" उ
2	75° 34' 49.517" पू	24° 55' 1.634" उ
3	75° 34' 44.833" पू	24° 55' 0.567" उ
4	75° 34' 42.243" पू	24° 54' 55.497" उ
5	75° 34' 31.620" पू	24° 54' 43.946" उ
6	75° 34' 10.080" पू	24° 54' 44.547" उ
7	75° 34' 2.152" पू	24° 54' 35.504" उ
8	75° 34' 8.142" पू	24° 54' 37.677" उ
9	75° 34' 25.857" पू	24° 54' 25.707" उ
10	75° 34' 15.141" पू	24° 54' 19.385" उ
11	75° 34' 5.133" पू	24° 54' 6.443" उ
12	75° 34' 23.448" पू	24° 54' 11.389" उ
13	75° 34' 29.245" पू	24° 53' 55.128" उ
14	75° 34' 52.860" पू	24° 53' 52.392" उ
15	75° 35' 11.055" पू	24° 53' 35.371" उ
16	75° 35' 14.853" पू	24° 53' 21.319" उ
17	75° 35' 28.205" पू	24° 53' 18.419" उ
18	75° 35' 24.336" पू	24° 53' 0.812" उ
19	75° 35' 12.612" पू	24° 52' 52.598" उ
20	75° 35' 3.750" पू	24° 52' 46.985" उ
21	75° 34' 50.171" पू	24° 52' 55.603" उ
22	75° 34' 47.541" पू	24° 53' 14.237" उ
23	75° 34' 38.602" पू	24° 53' 29.749" उ
24	75° 34' 6.358" पू	24° 53' 30.398" उ
25	75° 33' 56.720" पू	24° 53' 57.798" उ
26	75° 33' 47.406" पू	24° 53' 59.585" उ
27	75° 33' 36.532" पू	24° 53' 41.609" उ
28	75° 33' 42.768" पू	24° 53' 30.387" उ
29	75° 33' 44.237" पू	24° 53' 34.517" उ
30	75° 33' 59.167" पू	24° 53' 27.912" उ
31	75° 34' 19.204" पू	24° 53' 12.993" उ
32	75° 34' 31.717" पू	24° 52' 58.224" उ

33	75° 34' 45.685" पू	24° 52' 33.240" उ
34	75° 34' 44.527" पू	24° 52' 25.016" उ
35	75° 34' 34.826" पू	24° 52' 20.813" उ
36	75° 34' 10.914" पू	24° 52' 24.000" उ
37	75° 34' 1.766" पू	24° 52' 19.790" उ
38	75° 34' 6.846" पू	24° 52' 14.016" उ
39	75° 34' 23.092" पू	24° 52' 16.240" उ
40	75° 34' 38.329" पू	24° 52' 12.031" उ
41	75° 34' 56.162" पू	24° 52' 9.080" उ
42	75° 34' 59.180" पू	24° 51' 51.955" उ
43	75° 35' 10.191" पू	24° 51' 44.319" उ
44	75° 35' 11.997" पू	24° 51' 23.901" उ
45	75° 35' 14.683" पू	24° 51' 13.896" उ
46	75° 35' 8.126" पू	24° 51' 10.441" उ
47	75° 35' 3.240" पू	24° 50' 50.213" उ
48	75° 35' 5.796" पू	24° 50' 35.222" उ
49	75° 35' 3.613" पू	24° 50' 23.928" उ
50	75° 34' 55.597" पू	24° 50' 16.842" उ
51	75° 34' 40.008" पू	24° 50' 17.643" उ
52	75° 34' 29.696" पू	24° 50' 22.412" उ
53	75° 34' 18.525" पू	24° 50' 31.785" उ
54	75° 34' 6.691" पू	24° 50' 42.063" उ
55	75° 34' 10.011" पू	24° 50' 33.340" उ
56	75° 34' 12.443" पू	24° 50' 27.092" उ
57	75° 34' 15.688" पू	24° 50' 21.900" उ
58	75° 34' 27.513" पू	24° 50' 11.061" उ
59	75° 34' 25.589" पू	24° 50' 0.605" उ
60	75° 34' 18.227" पू	24° 49' 56.654" उ
61	75° 34' 16.103" पू	24° 49' 36.057" उ
62	75° 34' 14.531" पू	24° 49' 33.329" उ
63	75° 34' 14.676" पू	24° 49' 25.987" उ
64	75° 34' 2.940" पू	24° 49' 20.910" उ
65	75° 33' 43.844" पू	24° 48' 53.837" उ
66	75° 33' 43.910" पू	24° 48' 40.612" उ
67	75° 33' 37.624" पू	24° 48' 34.351" उ

68	75° 33' 34.477" पू	24° 48' 24.188" उ
69	75° 33' 20.744" पू	24° 48' 25.054" उ
70	75° 33' 9.884" पू	24° 48' 16.957" उ
71	75° 32' 47.715" पू	24° 48' 5.670" उ
72	75° 32' 36.373" पू	24° 48' 13.020" उ
73	75° 32' 20.444" पू	24° 48' 18.373" उ
74	75° 32' 13.080" पू	24° 48' 20.176" उ
75	75° 32' 5.477" पू	24° 48' 15.375" उ
76	75° 32' 6.976" पू	24° 48' 25.956" उ
77	75° 31' 48.034" पू	24° 48' 30.158" उ
78	75° 31' 48.365" पू	24° 48' 21.140" उ
79	75° 31' 41.413" पू	24° 48' 19.910" उ
80	75° 31' 43.120" पू	24° 48' 10.981" उ
81	75° 31' 36.266" पू	24° 48' 17.221" उ
82	75° 31' 30.430" पू	24° 48' 16.950" उ
83	75° 31' 25.590" पू	24° 48' 22.271" उ
84	75° 31' 23.093" पू	24° 48' 19.160" उ
85	75° 31' 27.760" पू	24° 48' 13.662" उ
86	75° 31' 27.871" पू	24° 48' 9.189" उ
87	75° 31' 36.540" पू	24° 47' 56.316" उ
88	75° 31' 36.161" पू	24° 47' 46.346" उ
89	75° 31' 39.968" पू	24° 47' 41.821" उ
90	75° 31' 40.332" पू	24° 47' 36.829" उ
91	75° 31' 46.189" पू	24° 47' 15.750" उ
92	75° 31' 14.996" पू	24° 47' 19.571" उ
93	75° 31' 4.934" पू	24° 47' 43.105" उ
94	75° 31' 4.806" पू	24° 47' 47.366" उ
95	75° 30' 50.204" पू	24° 48' 1.928" उ
96	75° 30' 43.583" पू	24° 48' 3.411" उ
97	75° 30' 44.265" पू	24° 47' 58.463" उ
98	75° 30' 36.062" पू	24° 48' 0.235" उ
99	75° 30' 25.940" पू	24° 48' 5.445" उ
100	75° 30' 23.314" पू	24° 48' 20.436" उ
101	75° 30' 18.331" पू	24° 48' 25.123" उ
102	75° 30' 14.195" पू	24° 48' 15.605" उ

103	75° 30' 14.993" पू	24° 48' 1.624" उ
104	75° 30' 19.008" पू	24° 47' 49.476" उ
105	75° 30' 24.485" पू	24° 47' 36.490" उ
106	75° 30' 36.244" पू	24° 47' 22.015" उ
107	75° 30' 31.300" पू	24° 46' 57.016" उ
108	75° 30' 13.593" पू	24° 46' 47.247" उ
109	75° 30' 8.149" पू	24° 46' 55.425" उ
110	75° 30' 6.260" पू	24° 46' 54.923" उ
111	75° 30' 5.613" पू	24° 46' 43.050" उ
112	75° 29' 51.470" पू	24° 46' 30.921" उ
113	75° 29' 38.851" पू	24° 46' 28.611" उ
114	75° 29' 25.659" पू	24° 46' 32.797" उ
115	75° 29' 15.820" पू	24° 46' 38.374" उ
116	75° 29' 12.408" पू	24° 46' 46.944" उ
117	75° 29' 3.552" पू	24° 46' 48.391" उ
118	75° 28' 54.938" पू	24° 46' 45.344" उ
119	75° 28' 41.768" पू	24° 47' 5.099" उ
120	75° 28' 19.028" पू	24° 47' 14.652" उ
121	75° 27' 58.724" पू	24° 46' 39.544" उ
122	75° 27' 45.726" पू	24° 46' 11.881" उ
123	75° 27' 22.489" पू	24° 46' 4.503" उ
124	75° 27' 2.437" पू	24° 46' 17.516" उ
125	75° 26' 54.391" पू	24° 46' 14.235" उ
126	75° 26' 47.873" पू	24° 46' 13.532" उ
127	75° 26' 38.193" पू	24° 46' 2.523" उ
128	75° 26' 25.131" पू	24° 45' 59.900" उ
129	75° 26' 28.303" पू	24° 45' 50.348" उ
130	75° 26' 26.284" पू	24° 45' 47.118" उ
131	75° 26' 16.254" पू	24° 45' 54.062" उ
132	75° 26' 7.165" पू	24° 45' 53.656" उ
133	75° 25' 58.778" पू	24° 46' 0.970" उ
134	75° 25' 53.366" पू	24° 45' 55.736" उ
135	75° 25' 48.322" पू	24° 45' 57.273" उ
136	75° 25' 47.736" पू	24° 45' 44.951" उ
137	75° 25' 34.000" पू	24° 45' 51.649" उ

138	75° 25' 17.547" पू	24° 45' 53.096" उ
139	75° 25' 16.021" पू	24° 45' 47.822" उ
140	75° 25' 10.099" पू	24° 45' 48.916" उ
141	75° 25' 14.420" पू	24° 45' 36.570" उ
142	75° 25' 3.615" पू	24° 45' 38.876" उ
143	75° 24' 44.585" पू	24° 45' 27.417" उ
144	75° 24' 15.365" पू	24° 45' 14.557" उ
145	75° 24' 6.013" पू	24° 45' 20.072" उ
146	75° 23' 42.389" पू	24° 45' 10.250" उ
147	75° 23' 39.866" पू	24° 45' 0.383" उ
148	75° 23' 16.817" पू	24° 44' 58.940" उ
149	75° 22' 43.934" पू	24° 45' 13.887" उ
150	75° 22' 19.697" पू	24° 45' 28.125" उ
151	75° 22' 24.747" पू	24° 45' 47.106" उ
152	75° 22' 21.831" पू	24° 45' 49.671" उ
153	75° 22' 7.565" पू	24° 45' 50.097" उ
154	75° 21' 43.602" पू	24° 45' 32.404" उ
155	75° 21' 17.845" पू	24° 45' 42.843" उ
156	75° 20' 5.826" पू	24° 46' 18.166" उ
157	75° 20' 36.844" पू	24° 47' 36.486" उ
158	75° 21' 7.135" पू	24° 47' 47.531" उ
159	75° 21' 7.298" पू	24° 47' 42.213" उ
160	75° 21' 37.053" पू	24° 47' 49.745" उ
161	75° 21' 52.317" पू	24° 48' 0.061" उ
162	75° 22' 29.651" पू	24° 47' 40.003" उ
163	75° 23' 19.396" पू	24° 47' 33.455" उ
164	75° 23' 51.838" पू	24° 47' 30.071" उ
165	75° 24' 21.822" पू	24° 47' 22.630" उ
166	75° 24' 46.195" पू	24° 47' 4.916" उ
167	75° 26' 1.953" पू	24° 47' 5.286" उ
168	75° 26' 38.372" पू	24° 46' 50.561" उ
169	75° 26' 54.457" पू	24° 47' 4.843" उ
170	75° 27' 52.038" पू	24° 47' 58.192" उ
171	75° 29' 15.080" पू	24° 49' 19.741" उ
172	75° 27' 31.855" पू	24° 50' 4.330" उ

173	75° 28' 7.286" पू	24° 50' 29.248" उ
174	75° 28' 17.496" पू	24° 51' 0.761" उ
175	75° 28' 55.083" पू	24° 51' 39.161" उ
176	75° 29' 3.751" पू	24° 52' 14.491" उ
177	75° 29' 48.701" पू	24° 52' 26.127" उ
178	75° 29' 56.853" पू	24° 52' 33.111" उ
179	75° 29' 55.937" पू	24° 52' 45.071" उ
180	75° 30' 1.208" पू	24° 53' 0.349" उ
181	75° 29' 52.256" पू	24° 52' 58.205" उ
182	75° 29' 30.738" पू	24° 53' 7.601" उ
183	75° 29' 14.188" पू	24° 53' 7.523" उ
184	75° 29' 7.544" पू	24° 53' 12.396" उ
185	75° 27' 54.699" पू	24° 55' 22.446" उ
186	75° 27' 40.826" पू	24° 55' 32.960" उ
187	75° 27' 32.930" पू	24° 55' 49.775" उ
188	75° 27' 2.830" पू	24° 57' 2.131" उ
189	75° 27' 36.901" पू	24° 57' 35.065" उ
190	75° 27' 45.195" पू	24° 57' 51.886" उ
191	75° 28' 0.658" पू	24° 58' 0.898" उ
192	75° 28' 10.207" पू	24° 57' 39.780" उ
193	75° 28' 38.537" पू	24° 57' 20.310" उ
194	75° 28' 52.730" पू	24° 57' 12.828" उ
195	75° 29' 21.934" पू	24° 57' 22.935" उ
196	75° 30' 12.783" पू	24° 57' 36.331" उ
197	75° 30' 24.030" पू	24° 58' 19.729" उ
198	75° 31' 22.131" पू	24° 58' 47.231" उ
199	75° 31' 30.358" पू	24° 58' 36.465" उ
200	75° 31' 22.786" पू	24° 58' 24.391" उ
201	75° 31' 24.621" पू	24° 58' 18.174" उ
202	75° 31' 40.402" पू	24° 58' 6.178" उ
203	75° 32' 14.640" पू	24° 57' 50.775" उ
204	75° 32' 59.366" पू	24° 57' 53.008" उ
205	75° 33' 6.833" पू	24° 57' 33.827" उ
206	75° 32' 53.310" पू	24° 56' 49.112" उ
207	75° 33' 17.666" पू	24° 55' 38.012" उ
208	75° 34' 39.467" पू	24° 55' 43.967" उ
209	75° 34' 49.860" पू	24° 55' 22.718" उ



## सारणी ख: पारिस्थितिकी संवेदी जोन के मुख्य अवस्थानों के भू-निर्देशांक

क्र. सं.	अक्षांश	देशांतर
1	75° 28' 17.496" पू	24° 51' 0.761" उ
2	75° 26' 40.563" पू	24° 51' 43.099" उ
3	75° 26' 33.459" पू	24° 51' 26.600" उ
4	75° 25' 48.950" पू	24° 50' 30.662" उ
5	75° 25' 50.268" पू	24° 49' 34.053" उ
6	75° 26' 20.303" पू	24° 48' 51.903" उ
7	75° 26' 12.516" पू	24° 48' 43.046" उ
8	75° 25' 20.255" पू	24° 48' 44.929" उ
9	75° 24' 33.012" पू	24° 49' 0.111" उ
10	75° 23' 42.979" पू	24° 49' 10.219" उ
11	75° 23' 11.074" पू	24° 49' 19.577" उ
12	75° 22' 5.159" पू	24° 49' 37.892" उ
13	75° 20' 59.389" पू	24° 49' 24.766" उ
14	75° 19' 39.363" पू	24° 49' 0.048" उ
15	75° 19' 1.530" पू	24° 48' 20.559" उ
16	75° 18' 22.942" पू	24° 46' 44.411" उ
17	75° 18' 26.203" पू	24° 45' 43.076" उ
18	75° 18' 48.081" पू	24° 45' 48.630" उ
19	75° 18' 56.234" पू	24° 45' 54.024" उ
20	75° 19' 5.988" पू	24° 45' 42.437" उ
21	75° 19' 20.928" पू	24° 45' 38.735" उ
22	75° 19' 22.027" पू	24° 45' 30.242" उ
23	75° 19' 45.116" पू	24° 45' 31.659" उ
24	75° 20' 4.342" पू	24° 45' 35.848" उ
25	75° 20' 21.369" पू	24° 45' 31.303" उ
26	75° 20' 38.990" पू	24° 45' 26.478" उ
27	75° 20' 43.127" पू	24° 45' 20.129" उ
28	75° 20' 56.012" पू	24° 45' 21.658" उ
29	75° 21' 10.502" पू	24° 45' 30.635" उ
30	75° 21' 41.012" पू	24° 45' 9.537" उ
31	75° 21' 40.560" पू	24° 45' 5.163" उ
32	75° 21' 52.517" पू	24° 45' 2.855" उ
33	75° 21' 34.176" पू	24° 44' 32.394" उ
34	75° 21' 34.870" पू	24° 44' 23.632" उ

35	75° 21' 28.405" पू	24° 44' 17.494" उ
36	75° 21' 19.583" पू	24° 44' 14.664" उ
37	75° 21' 19.544" पू	24° 44' 11.381" उ
38	75° 21' 23.100" पू	24° 44' 8.062" उ
39	75° 21' 37.153" पू	24° 44' 14.124" उ
40	75° 21' 53.361" पू	24° 44' 33.297" उ
41	75° 21' 58.413" पू	24° 44' 21.572" उ
42	75° 22' 1.279" पू	24° 44' 27.381" उ
43	75° 21' 57.412" पू	24° 44' 37.999" उ
44	75° 22' 6.243" पू	24° 44' 41.558" उ
45	75° 22' 11.752" पू	24° 44' 34.572" उ
46	75° 22' 17.006" पू	24° 44' 39.626" उ
47	75° 22' 32.252" पू	24° 44' 12.112" उ
48	75° 22' 24.216" पू	24° 44' 8.180" उ
49	75° 22' 47.687" पू	24° 44' 0.282" उ
50	75° 23' 19.443" पू	24° 43' 43.909" उ
51	75° 23' 32.725" पू	24° 43' 52.164" उ
52	75° 23' 56.961" पू	24° 43' 41.702" उ
53	75° 24' 58.073" पू	24° 43' 41.803" उ
54	75° 25' 11.021" पू	24° 43' 55.166" उ
55	75° 25' 40.730" पू	24° 43' 35.065" उ
56	75° 26' 29.268" पू	24° 43' 54.228" उ
57	75° 26' 41.656" पू	24° 43' 53.203" उ
58	75° 27' 25.753" पू	24° 44' 26.110" उ
59	75° 28' 49.901" पू	24° 44' 32.171" उ
60	75° 30' 32.289" पू	24° 45' 36.434" उ
61	75° 32' 49.880" पू	24° 45' 19.202" उ
62	75° 33' 9.977" पू	24° 45' 19.908" उ
63	75° 33' 29.899" पू	24° 45' 46.384" उ
64	75° 34' 30.786" पू	24° 45' 18.841" उ
65	75° 35' 53.368" पू	24° 43' 57.460" उ
66	75° 36' 27.616" पू	24° 43' 40.439" उ
67	75° 37' 31.124" पू	24° 44' 35.467" उ
68	75° 39' 8.414" पू	24° 45' 51.475" उ
69	75° 38' 46.407" पू	24° 46' 6.352" उ
70	75° 38' 13.538" पू	24° 49' 14.929" उ
71	75° 37' 57.028" पू	24° 51' 25.012" उ

72	75° 37' 0.271" पू	24° 52' 9.018" उ
73	75° 35' 46.970" पू	24° 53' 45.518" उ
74	75° 35' 19.537" पू	24° 54' 25.961" उ
75	75° 35' 18.955" पू	24° 54' 41.653" उ
76	75° 35' 50.670" पू	24° 54' 50.040" उ
77	75° 36' 11.797" पू	24° 55' 37.340" उ
78	75° 35' 59.652" पू	24° 55' 32.420" उ
79	75° 35' 39.782" पू	24° 55' 27.453" उ
80	75° 35' 21.521" पू	24° 55' 8.788" उ
81	75° 35' 8.854" पू	24° 55' 4.009" उ
82	75° 34' 49.642" पू	24° 55' 6.370" उ

सारणी ग: एफ एस आई टोपोशीट मानचित्र में दर्शाए गए पारिस्थितिकी संवेदी जोन के मुख्य बिंदु

क्र. सं.	अक्षांश	देशांतर
1	75° 33' 45.866" पू	24° 55' 50.479" उ
2	75° 35' 8.854" पू	24° 55' 4.009" उ
3	75° 36' 11.797" पू	24° 55' 37.340" उ
4	75° 35' 19.537" पू	24° 54' 25.961" उ
5	75° 35' 46.970" पू	24° 53' 45.518" उ
6	75° 37' 25.449" पू	24° 51' 43.353" उ
7	75° 37' 57.028" पू	24° 51' 25.012" उ
8	75° 38' 3.558" पू	24° 50' 15.812" उ
9	75° 38' 13.538" पू	24° 49' 14.929" उ
10	75° 38' 21.979" पू	24° 48' 39.353" उ
11	75° 38' 31.969" पू	24° 48' 14.769" उ
12	75° 38' 51.287" पू	24° 47' 21.062" उ
13	75° 39' 9.169" पू	24° 45' 59.708" उ
14	75° 38' 47.718" पू	24° 46' 6.397" उ
15	75° 38' 47.316" पू	24° 45' 38.739" उ
16	75° 37' 37.173" पू	24° 44' 49.147" उ
17	75° 37' 21.578" पू	24° 44' 48.325" उ
18	75° 37' 31.124" पू	24° 44' 35.467" उ
19	75° 37' 1.894" पू	24° 44' 34.269" उ
20	75° 36' 44.567" पू	24° 43' 56.286" उ
21	75° 35' 53.368" पू	24° 43' 57.460" उ
22	75° 34' 27.941" पू	24° 45' 33.216" उ

23	75° 33' 9.977" पू	24° 45' 19.908" उ
24	75° 31' 39.956" पू	24° 45' 47.725" उ
25	75° 30' 32.289" पू	24° 45' 36.434" उ
26	75° 29' 9.092" पू	24° 44' 57.943" उ
27	75° 28' 7.422" पू	24° 44' 21.762" उ
28	75° 26' 57.882" पू	24° 44' 11.809" उ
29	75° 26' 17.720" पू	24° 43' 44.215" उ
30	75° 25' 11.021" पू	24° 43' 55.166" उ
31	75° 23' 56.961" पू	24° 43' 41.702" उ
32	75° 23' 19.443" पू	24° 43' 43.909" उ
33	75° 22' 24.216" पू	24° 44' 8.180" उ
34	75° 22' 17.006" पू	24° 44' 39.626" उ
35	75° 21' 57.412" पू	24° 44' 37.999" उ
36	75° 21' 58.413" पू	24° 44' 21.572" उ
37	75° 21' 23.100" पू	24° 44' 8.062" उ
38	75° 21' 52.517" पू	24° 45' 2.855" उ
39	75° 20' 43.127" पू	24° 45' 20.129" उ
40	75° 19' 22.027" पू	24° 45' 30.242" उ
41	75° 19' 1.013" पू	24° 45' 52.609" उ
42	75° 18' 26.203" पू	24° 45' 43.076" उ
43	75° 18' 22.412" पू	24° 46' 42.431" उ
44	75° 19' 8.647" पू	24° 48' 31.539" उ
45	75° 20' 59.389" पू	24° 49' 24.766" उ
46	75° 23' 11.074" पू	24° 49' 19.577" उ
47	75° 25' 20.228" पू	24° 48' 44.944" उ
48	75° 26' 20.216" पू	24° 48' 51.818" उ
49	75° 25' 47.284" पू	24° 50' 24.463" उ
50	75° 26' 40.563" पू	24° 51' 43.099" उ
51	75° 27' 39.592" पू	24° 51' 17.314" उ
52	75° 28' 35.296" पू	24° 52' 34.463" उ
53	75° 28' 34.244" पू	24° 53' 4.184" उ
54	75° 27' 25.318" पू	24° 55' 3.065" उ
55	75° 26' 31.471" पू	24° 57' 12.390" उ

## अनुलग्नक -IV

भू-निर्देशांकों के साथ भैंसरोदगढ़ वन्यजीव अभयारण्य के पारिस्थितिकी संवेदी जोन के अंतर्गत आने वाले क्षेत्र के साथ ग्राम की सूची

क्र. सं.	ग्राम का नाम	पंचायत का नाम	तहसील	जिला	देशांतर (उ)	अक्षांश (पू)
1	नीमदी	देवपुरा	रावतभाटा	चित्तौड़गढ़	24°46'08.65"	075°19'34.15"
2	आगरा	राजपुरा	रावतभाटा	चित्तौड़गढ़	24°47'45.98"	075°23'32.88"
3	भैरोजीका माल	राजपुरा	रावतभाटा	चित्तौड़गढ़	24°46'49.14"	075°25'06.93"
4	दुध्री तलाई	राजपुरा	रावतभाटा	चित्तौड़गढ़	24°48'21.08"	075°28'05.36"
5	गणेशपुरा	राजपुरा	रावतभाटा	चित्तौड़गढ़	24°48'44.66"	075°28'25.34"
6	उधपुरा	राजपुरा	रावतभाटा	चित्तौड़गढ़	24°47'06.44"	075°26'40.93"
7	लुहरिया	राजपुरा	रावतभाटा	चित्तौड़गढ़	24°48'44.35"	075°27'43.60"
8	बारलाखेडा	राजपुरा	रावतभाटा	चित्तौड़गढ़	24°49'52.49"	075°28'52.49"
9	बालागंज	बालकुण्ड	रावतभाटा	चित्तौड़गढ़	24°46'22.58"	075°18'46.25"
10	खरनाई	राजपुरा	रावतभाटा	चित्तौड़गढ़	24°48'57.06"	075°21'09.46"
11	श्योपुरिया	राजपुरा	रावतभाटा	चित्तौड़गढ़	24°48'19.26"	075°20'09.87"
12	हीरापुरा	राजपुरा	रावतभाटा	चित्तौड़गढ़	24°48'31.01"	075°21'04.49"
13	सरियाकुडी	राजपुरा	रावतभाटा	चित्तौड़गढ़	24°48'44.98"	075°22'01.59"
14	मेघपुरा	राजपुरा	रावतभाटा	चित्तौड़गढ़	24°48'44.77"	075°20'56.03"
15	खेडा	राजपुरा	रावतभाटा	चित्तौड़गढ़	24°49'29.34"	075°22'58.63"
16	राजपुरा	राजपुरा	रावतभाटा	चित्तौड़गढ़	24°49'23.84"	075°26'32.41"
17	अजपुरा	राजपुरा	रावतभाटा	चित्तौड़गढ़	24°50'02.37"	075°26'46.76"
18	कोलपुरा	मनदेसरा	रावतभाटा	चित्तौड़गढ़	24°51'57.90"	075°27'06.66"
19	मनदेसरा	मनदेसरा	रावतभाटा	चित्तौड़गढ़	24°54'49.01"	075°27'48.91"
20	फुटपल	मनदेसरा	रावतभाटा	चित्तौड़गढ़	24°52'10.10"	075°29'12.88"

## अनुलग्नक -V

की गई कार्रवाई सम्बन्धी रिपोर्ट का प्रपत्र - पारिस्थितिकी संवेदी जोन की निगरानी समिति

1. बैठकों की संख्या और तारीख ।
2. बैठकों का कार्यवृत्त : (कृपया मुख्य उल्लेखनीय बिंदुओं का वर्णन करें । बैठक के कार्यवृत्त को एक पृथक अनुलग्नक में प्रस्तुत करें) ।
3. पर्यटन महायोजना सहित आंचलिक महायोजना की तैयारी की स्थिति ।
4. भू-अभिलेखों की स्पष्ट त्रुटियों के सुधार के लिए निबटाए गए मामलों का सार(पारिस्थितिकी-संवेदी जोन वार) । विवरण अनुलग्नक के रूप में संलग्न करें।
5. पर्यावरण प्रभाव आकलन अधिसूचना, 2006 के अधीन आने वाली गतिविधियों से संबंधित संवीक्षा किए गए मामलों का सार। विवरण एक पृथक अनुलग्नक के रूप में संलग्न करें।

6. पर्यावरण प्रभाव आकलन अधिसूचना, 2006 के अधीन न आने वाली गतिविधियों से संबंधित संवीक्षा किए गए मामलों का सार। विवरण एक पृथक अनुलग्नक के रूप में संलग्न करें।
7. पर्यावरण (संरक्षण) अधिनियम, 1986 की धारा 19 के अधीन दर्ज की गई शिकायतों का सार।
8. कोई अन्य महत्वपूर्ण मामला।

## MINISTRY OF ENVIRONMENT, FOREST AND CLIMATE CHANGE

### NOTIFICATION

New Delhi, the 28th January, 2021

**S.O. 437(E).**—In supersession of Ministry's draft notification S.O. 3125(E) dated the 20<sup>th</sup> November, 2015, the following draft of the notification, which the Central Government proposes to issue in exercise of the powers conferred by sub-section (1), read with clause (v) and clause (xiv) of sub-section (2) and sub-section (3) of section 3 of the Environment (Protection) Act, 1986 (29 of 1986) is hereby published, as required under sub-rule (3) of rule 5 of the Environment (Protection) Rules, 1986, for the information of the public likely to be affected thereby; and notice is hereby given that the said draft notification shall be taken into consideration on or after the expiry of a period of sixty days from the date on which copies of the Gazette containing this notification are made available to the public;

Any person interested in making any objections or suggestions on the proposals contained in the draft notification may forward the same in writing, for consideration of the Central Government within the period so specified to the Secretary, Ministry of Environment, Forest and Climate Change, Indira Paryavaran Bhawan, Jorbagh Road, Aliganj, New Delhi-110003, or send it to the e-mail address of the Ministry at [esz-mef@nic.in](mailto:esz-mef@nic.in)

### Draft Notification

**WHEREAS**, the Bhainsrodgarh Wildlife Sanctuary is spread over an area of 275.45 square kilometres and is located in Rawatbhata tehsil of Chittorgarh district in Rajasthan. The Sanctuary is situated at a distance of 50 kilometres from the educational city of Kota. It is placed between 75° 20' and 75° 35' East longitude and 24° 40' and 25° North latitude.

**AND WHEREAS**, the Bhainsrodgarh Wildlife Sanctuary was declared as Wildlife Sanctuary *vide*, Government Notification/F/1/44/ Raj/ 8 /81 dated 05.02.1983. The sanctuary is also known as "Sanctuary of Reptiles" and "Sanctuary of Gorges". The one-third part of the Sanctuary is surrounded by Rana Pratap Sagar dam, Rawatbhata and Brahimani River.

**AND WHEREAS**, the Sanctuary is of ecological importance as it encompasses large tract of forest. It is situated on the banks of Chambal River and inhabits large species of trees, herbs, shrubs, grasses and climber. The proximity with Chambal River makes it an ideal site for reptiles specially crocodiles and is considered to be the lifeline of the sanctuary. There are several gorges across the sanctuary ensuring availability of water throughout the year.

**AND WHEREAS**, the protected area supports numerous micro and macro habitats in the sanctuary with rich flora and fauna of the region. The re-location centre at Saddle dam situated on the bank of river Chambal adds glory to the sanctuary from eco-tourism point of view.

**AND WHEREAS**, the major flora found in the protected area are amla (*Emblica officinalis Gaertn.*), aam (*Mangifera indica*, Linn), amaltas (*Cassia fistula*, Linn), Anjan (*Hardwickia binata*, Roxb), Achar Chironji (*Buchanania lanzan*, Spreng), Aranjiji Ronj (*Acacia leucophloea* Willd), reetha (*Sapindus emarginatus* Valh.), ardu (*Ailanthus excelsa*, Roxb), babool (*Acacia nilotica* L Willd), baheda (*Terminalia ballerica* Roxb), bakayan (*Melia azedarach*, Linn.), bargad (*Ficus bengalensis* Linn.), barna (*Crataeva religiosa* Linn.), bel (*Aegle marmelos* Correa.), ber (*Zizyphus mauritiana* Lamk), beeja (*Pterocarpus marsupium*, Roxb), bukan (*Parkinsonia aculeata*), wamkara (*Gardenia turgid* Roxb), chandan (*Santalum album* Linn), chola (*Butea monosperma* Lamk), churail (*Holoptelea integrifolia*, Planch.), dhoodhi (*Wrightia tinctoria* R.Br.), dhaman (*Grewia tilifolia* Vahl.), dhoban (*Dalbergia paniculata* Roxb), dhawada (*Anogeissus latifolia* wall.), farash (*Tamarix articulata* Vahl.), gada palash (*Erythrina indica* Lamb), ghatbor (*Zizyphus xylopyra* Willd), goya khair (*Dichrostachys cinerea* W&A.), google (*Commiphora mukul*), goonda (*Cordia dichotoma* Forst.), goondhi (*Cordia gharaf* R & S), gurar (*Albizia procera* Roxb),

goorar Kali Siras (*Albizzia lebbeck* Linn), gurjan (*Lannea coromandelica* Merr.), haldu (*Adina cordifolia* Hook.), hingota (*Balanites aegyptica* Delile), jaaljeelu (*Salvidora oleoides* Decne), jam jamun (*Syzygium salvifolium* Grah.), jaal kheda (*Salvadora persica*), jamrasi (*Elaeodendron glaucum*), jamun (*Syzygium cumini* Linn.), jhinjha (*Bauhinia racemosa* Lamk.), kaith (*Feronia limonia* Linn.), kakon (*Flacourtia indica*), kalam (*Mitragyna parvifolia* Roxb.), kaldhi dhonk (*Anogeissus pendula* Edgew.), kal sadriya (*Lagerstromi parviflora* Roxb.), kal jhadiya (*Bridelia retusa* Spreng), kapasiya (*Kydia calycina* Roxb.), kariambiya (*Miliusa tomentosa* Roxb.), katoombar (*Ficus hispida* Linn.), khair (*Acacia catechu* Willd.), khajoor (*Phoenix sylvestris* Linn.), kusum (*Schleichera oleosa* Lour oken), Nehgarh (*Vitex negundo* Linn.), panwariya (*Cassia tora* Linn.), van Aarad (*Flemingia semialata* Roxb.), van kapas (*Thespesia lampas* Dalz. & Gibs.), boli (*Acacia jacquementii*), bapchi (*Ocimum americanum*), basuni (*Tephrosia heakeriana*), bekar (*Indigofera cordifolia* Heyne), bakaris (*Indigofera anabaptista*), safedshyali (*Nyctanthes arbortristis* Linn.), untkateli (*Lepidagathistrinervis*), unwati (*Ageratum conyzoides* Linn.), tilbum (*Wendlandia exerta*), ganger (*Grewiatenax Fiori*), chironka dhania (*Mollugo cerviana*), jhadi ber (*Zizyphus nummularia*), jheel (*Indigofera oblongifolia* Forek), jheenjhani (*Mimosa rubicaulis* Lam.), thor (*Euphorbia royleana* Beiss), tijara (*Papaver somniferum*), tulsi (*Ocimum sanctum*), van tulsi (*Pogostemon benghalensis* burmf), damasa (*Fagonia cretica*), dhatoora (*Datura metel* Linn.), dhoothi kadwara (*Holarrhena antidysenterica* Willd.), dolkan (*Grewia pilosa*), dhootha (*Euphorbia hirta*), makoi (*Solanum nigrum*), marod phali (*Helicteres isora* Linn.), mehanadi (*Lawsonia inermis* Linn.), etc.;

**AND WHEREAS**, major fauna recorded from the sanctuary are wild boar (*Sus scrofa*), grey musk shrew (*Sunchus murinus*), bat (*Cyanopterus sphinx*), flying fox (*Pteropus giganteus*), panther (*Panthera pardus*), ratel (*Malivora capensis*), common langur (*Prebytis entellus*), striped hyaena (*Hayeana hyaena*), jungle cat (*Felis chaus*), palm squirrel (*Funambulus pennant*), India pangolin (*Manis carassicaudata*), Indian fox (*Vulpes bengalensis*), common mongoose (*Herpestes edwardsi*), ruddy mongoose (*H. smithi*), sloth bear (*Mehursus ursinus*), blue bull (*Boselaphus tragocamelus*), Indian hare (*Lepus nigricollis*), Indian porcupine (*Hystrix* sp.), pale hedgehog (*Paraechinus micropus*), jackal (*Canis aureus*), Indian small civet (*Vivarricula indica*), toddy cat (*Paradoxurus hermaphrodites*), chinkara (*Gazella gazelle*), etc.;

**AND WHEREAS**, the major bird species recorded from the sanctuary are little grebe (*Podiceps ruficoollis*), little cormorant (*Phalacrocorax niger*), Indian darter (*Anhinga rufa*), grey heron (*Ardea cinerea*), Indian pond heron (*Ardeo lagrayii*), Cattle egret (*Bubulcus ibis*), painted stork (*Mycteria leucosephalus*), white-necked stork (*Ciconia ciconia*), white ibis (*Threskiornis melanocephala*), spoonbill (*Platalea leucorodia*), lesser whistling teal (*Dendrocygna javanica*), spotbill (*A. Poecilorhyncha*), cotton teal (*A. Crecca*), Nukta (combeduck) (*Sarkidiornis melanotos*), crested honey buzzard (*Elanus caeryleus*), black kite (*Milvus migrans*), shikara (*Accipiter badius*), white eyed buzzard (*Butastur teesa*), chest nut billed sand grouse (*Pterocles sexustus*), yellow dotted green pigeon (*Treron phoenicoptera*), blue rock pigeon (*Columba livia*), red collared dove (*Streptopelia tranquebarica*), spotted dove (*Streptopelia chinensis*), laughing dove (*Streptopelia senegalensis*), rose-ringed parakeet (*Psitta culakrameri*), blossom headed parakeet (*Psitta culacyanocephala*), common coot (*Fulica atra*), pied crested cuckoo (*Clamator jacobinus*), koel (*Eudynamis scolopacea*), coucal, crow pheasant (*Centropus sinensis*), spotted owl (*Athene a brama*), Indian night jar (*Caprimulgus asiaticus*), house swift (*Apus affinis*), pied kingfisher (*Ceryle rudis*), common kingfisher (*Alcedo atthis*), white breasted king fisher (*Helcyons myrnesis*), common green bee-eater (*Merop orientalis*), Coppersmith or Crimson breasted barbet (*Megalaima haemacephala*), wryneck (*Jynx torquilla*), Indian pitta (*Pitta brachyurein*), Indian bush lark (*Mirafra erythroptera*), scarlet minivet (*Pericrocotus flammeus*), yellow eyed babbler (*Pycnonotus cafer*), large grey babbler (*Turdoiaes malcolmi*), red throated flycatcher (*Ficedula parva*), grey headed flycatcher (*Culicicapa ceylonensis*), crested lark (*Galerida cristata*), dusky crag martin (*Hirundo concolor*), grey shrike (*Lanius excubitor*), bay backed shrike (*Lanius vittatus*), rufous backed shrike (*Lanius schach*), golden oriole (*Oriolus oriolus*), black headed cuckoo shrike (*Coracina melanoptera*), large cuckoo shrike (*Coracina macei*), lesser whitethroat (*Sylvia curruca*), oriental magpie robin (*Copsychus saularis*), Indian vulture (*Gyps indicus*), red adavat (*Amandava amandava*), green adavat (*Amandava formasa*), jungle bush quail (*Perdicula asitica*), common tern (*Sterna hirundo*), european roller (*Coracias garrulous*), etc.;

**AND WHEREAS**, marsh crocodiles (*Crocodilus palustris*), Indian saw baok (*Kachuga tectatecta*), Indian mud turtle (*Lissemys punctata*), ganges soft-shell turtle (*Trionyx gengeticus*), starred tortoise (*Geochelone elegans*), northern house gecko (*Hemidactylus flaviviridis*), fat tailed jecko (*Eublepharis macularivl*), common garden lizard (*Calotes versicolor*), Indian chameleon (*Chamaeleon calcaratus*), common skink (*Mabuyacarinata*), large Bengal lizard (*Varanus beagalansis*), Johr's earth boa (*Eryz*

*johnii*), Indian python (*Genus python*), common rat snake (*Ptyas mucosus*), green keelback (*Macropisthodom plumsicolor*), common Indian krait (*Bungarus caeruleus*), Indian cobra (*Naja naja*), Russell's viper (*Vipera russelli*), saw scaled viper (*Echis carinata*), gharial (*Gravialis gangeticus*), spiny tailed lizard or sanda (*Uromastrise hard wickii*), agra monitor lizard (*Varanus griseus*) (*Daudin*), butterfly, insects, reptiles etc. are important species of the protected area. While important rare, endangered and threatened species of the sanctuary are salar, sadar, mahua, kadaya, panther, sloth bear, wolf and otter, etc.;

**AND WHEREAS**, it is necessary to conserve and protect the area, extent and boundary which is specified in paragraph 1 of this notification around the protected area of Bhainsrodgarh Wildlife Sanctuary as Eco-sensitive zone from ecological, environmental and biodiversity point of view and to prohibit industries or class of industries and their operations and processes in the said Eco-sensitive Zone;

**NOW THEREFORE**, in exercise of the powers conferred by sub section (1) and clauses (v) and (xiv) of sub-section (2) and sub-section (3) of Section 3 of the Environment (Protection) Act 1986 (29 of 1986) read with sub-rule (3) of rule 5 of the Environment (Protection) Rules, 1986, the Central Government hereby notifies an area to an extent of 0 (zero) to 9.6 kilometres around the boundary of Bhainsrodgarh Wildlife Sanctuary in the district of Chittorgarh as the Bhainsrodgarh Wildlife Sanctuary, Eco-sensitive Zone (herein after referred to as the Eco-sensitive Zone) details of which are as under, namely: -

**1. Extent and boundaries of Eco-Sensitive Zone.** – (1) The extent of Eco-Sensitive Zone varies from (0) zero to 9.6 kilometres around the Bhainsrodgarh Wildlife Sanctuary. The area of Eco-Sensitive Zone is 304.70 square kilometres. The Zero extent towards Northern and North-Eastern side is due to presence of Jawahar Sagar Sanctuary and Mukundara National Park (MNP) Kota. The extent of 250 meters of Eco-Sensitive Zone from Rana Pratap Sagar dam to Chuliya Fall is due to river bed and habitations. The extent of Eco-sensitive zone in different directions (kilometres) as given below: -

Direction	Maximum extend (Km)
North	0.0
North-East	0.0
East	4.0
South-East	9.6
South	4.3
South-West	0.9
West	3.0
North-West	1.0

- (2) The boundary description of Bhainsrodgarh Wildlife Sanctuary and its Eco-Sensitive Zone is given in **Annexure-I**.
- (3) The maps of the Eco-Sensitive Zone along with boundary details and latitudes and longitudes is appended as **Annexure-II A, Annexure-II B, Annexure-II C and Annexure-II D**.
- (4) The geo-coordinates of Bhainsrodgarh Wildlife Sanctuary and its Eco-Sensitive Zone are given in table **A, B & C** of **Annexure-III**.
- (5) The list of villages falling within the Eco-Sensitive Zone is appended as **Annexure-IV**.
- 2. Zonal Master Plan for Eco-Sensitive Zone.** - (1) The State Government shall, for the purpose of the Eco-Sensitive Zone prepare, a Zonal Master Plan, within a period of two years from the date of publication of this notification in the Official Gazette, in consultation with local people and adhering to the stipulations given in this notification for approval of the Competent authority of State.
- (2) The Zonal Master Plan for the Eco-sensitive Zone shall be prepared by the State Government in such manner as is specified in this notification and also in consonance with the relevant Central and State laws and the guidelines issued by the Central Government, if any.



- (3) The Zonal Master Plan shall be prepared in consultation with the following State Departments, for integrating the ecological and environmental considerations into the said plan, namely:-
- (i) Environment;
  - (ii) Forest and Wildlife,
  - (iii) Agriculture,
  - (iv) Revenue,
  - (v) Urban Development,
  - (vi) Tourism,
  - (vii) Rural Development,
  - (viii) Irrigation and Flood Control,
  - (ix) Municipal,
  - (x) Panchayati Raj,
  - (xi) Public Works Department.
- (4) The Zonal Master Plan shall not impose any restriction on the approved existing land use, infrastructure and activities, unless so specified in this notification and the Zonal Master Plan shall factor in improvement of all infrastructure and activities to be more efficient and eco-friendly.
- (5) The Zonal Master Plan shall provide for restoration of denuded areas, conservation of existing water bodies, management of catchment areas, watershed management, groundwater management, soil and moisture conservation, needs of local community and such other aspects of the ecology and environment that need attention.
- (6) The Zonal Master Plan shall demarcate all the existing worshipping places, villages and urban settlements, types and kinds of forests, agricultural areas, fertile lands, green area, such as, parks and like places, horticultural areas, orchards, lakes and other water bodies with supporting maps and the Plan shall be supported by maps giving details of existing and proposed land use features.
- (7) The Zonal Master Plan shall regulate development in Eco-sensitive Zone and adhere to prohibited and regulated activities listed in the Table in paragraph 4 and also ensure and promote eco-friendly development for livelihood security of local communities.
- (8) The Zonal Master Plan shall be co-terminus with the Regional Development Plan.
- (9) The Zonal Master Plan so approved shall be the reference document for the Monitoring Committee for carrying out its functions of monitoring in accordance with the provisions of this notification.
- 3. Measures to be taken by the State Government.** - The State Government shall take the following measures for giving effect to the provisions of this notification, namely: -
- (1) **Land use.**— (a) Forests, horticulture areas, agricultural areas, parks and open spaces earmarked for recreational purposes in the Eco-sensitive Zone shall not be used or converted into areas for commercial or residential complex or industrial activities:
- Provided that the conversion of agricultural and other lands, for the purpose other than that specified at part (a), within the Eco-sensitive Zone may be permitted on the recommendation of the Monitoring Committee, and with the prior approval of the competent authority under Regional Town Planning Act and other rules and regulations of Central/State Government as applicable and vide provisions of this Notification, to meet the residential needs of the local residents and for activities such as:-
- i. Widening and strengthening of existing roads and construction of new roads;
  - ii. Construction and renovation of infrastructure and civic amenities;
  - iii. Small scale industries not causing pollution;
  - iv. Cottage industries including village industries; convenience stores and local amenities supporting eco-tourism including home stay; and
  - v. Promoted activities given under para 4:

Provided further that no use of tribal land shall be permitted for commercial and industrial development activities without the prior approval of the competent authority under Regional Town Planning Act and other rules and regulations of State Government and without compliance of the provisions of article 244 of the Constitution or the law for the time being in force, including the Scheduled Tribes and Other Traditional Forest Dwellers (Recognition of Forest Rights) Act, 2006 (2 of 2007):

Provided also that any error appearing in the land records within the Eco-sensitive Zone shall be corrected by the State Government, after obtaining the views of Monitoring Committee, once in each case and the correction of said error shall be intimated to the Central Government in the Ministry of Environment, Forest and Climate Change:

Provided also that the above correction of error shall not include change of land use in any case except as provided under this sub-paragraph.

- (b) Efforts shall be made to reforest the unused or unproductive agricultural areas with afforestation and habitat restoration activities.
- (2) **Natural water bodies.**—The catchment areas of all natural springs shall be identified and plans for their conservation and rejuvenation shall be incorporated in the Zonal Master Plan and the guidelines shall be drawn up by the State Government in such a manner as to prohibit development activities at or near these areas which are detrimental to such areas.
- (3) **Tourism or Eco-tourism.**—(a) All new eco-tourism activities or expansion of existing tourism activities within the Eco-sensitive Zone shall be as per the Tourism Master Plan for the Eco-sensitive Zone.
- (b) The Tourism Master Plan shall be prepared by the Union Territory Department of Tourism in consultation with the Union Territory Departments of Environment and Forests.
- (c) The Tourism Master Plan shall form a component of the Zonal Master Plan.
- (d) The Tourism Master Plan shall be drawn based on the study of carrying capacity of the Eco-sensitive Zone.
- (e) The activities of eco-tourism shall be regulated as under, namely:—
- (i) new construction of hotels and resorts shall not be allowed within one kilometer from the boundary of the protected area or upto the extent of the Eco-sensitive Zone, whichever is nearer:
- Provided that beyond the distance of one kilometre from the boundary of the protected area till the extent of the Eco-sensitive Zone, the establishment of new hotels and resorts shall be allowed only in pre-defined and designated areas for eco-tourism facilities as per Tourism Master Plan;
- (ii) all new tourism activities or expansion of existing tourism activities within the Eco-sensitive Zone shall be in accordance with the guidelines issued by the Central Government in the Ministry of Environment, Forest and Climate Change and the eco-tourism guidelines issued by the National Tiger Conservation Authority (as amended from time to time) with emphasis on eco-tourism, eco-education and eco-development;
- (iii) until the Zonal Master Plan is approved, development for tourism and expansion of existing tourism activities shall be permitted by the concerned regulatory authorities based on the actual site specific scrutiny and recommendation of the Monitoring Committee and no new hotel, resort or commercial establishment construction shall be permitted within Eco-sensitive Zone area.
- (4) **Natural heritage.**— All sites of valuable natural heritage in the Eco-sensitive Zone, such as the gene pool reserve areas, rock formations, waterfalls, springs, gorges, groves, caves, points, walks, rides, cliffs, etc. shall be identified and a heritage conservation plan shall be drawn up for their preservation and conservation as a part of the Zonal Master Plan.
- (5) **Man-made heritage sites.**—Buildings, structures, artefacts, areas and precincts of historical, architectural, aesthetic, and cultural significance shall be identified in the Eco-sensitive Zone and heritage conservation plan for their conservation shall be prepared as part of the Zonal Master Plan.

- (6) **Noise pollution.** -Prevention and control of noise pollution in the Eco-sensitive Zone shall be carried out in accordance with the Noise Pollution (Regulation and Control) Rules, 2000 under the Environment (Protection) Act, 1986 and the rules made thereunder as amended from time to time.
- (7) **Air pollution.**-Prevention and control of air pollution in the Eco-sensitive Zone shall be carried out in accordance with the provisions of the Air (Prevention and Control of Pollution) Act, 1981 (14 of 1981) and the rules made thereunder and amendments thereto.
- (8) **Discharge of effluents.** - Discharge of treated effluent in Eco-sensitive Zone shall be in accordance with the provisions of the General Standards for Discharge of Environmental Pollutants covered under the Environmental (Protection) Act, 1986 and rules made thereunder or standards stipulated by State Government whichever is more stringent.
- (9) **Solidwastes.**-Disposal and management of solid wastes shall be as under:-
- the solid waste disposal and management in the Eco-sensitive Zone shall be carried out in accordance with the Solid Waste Management Rules, 2016, published by the Government of India in the Ministry of Environment, Forest and Climate Change vide notification number S.O. 1357 (E), dated the 8<sup>th</sup> April, 2016; the inorganic material may be disposed in an environmental acceptable manner at site identified outside the Eco-sensitive Zone.
  - Safe and Environmentally Sound Management (ESM) of Solid wastes in conformity with the existing rules and regulations using identified technologies may be allowed within Eco-Sensitive Zone.
- (10) **Bio-medical waste.** – Bio medical waste management shall be as under:
- The bio-medical waste disposal in the Eco-sensitive Zone shall be carried out in accordance with the Bio-Medical Waste Management Rules, 2016 published by the Government of India in the Ministry of Environment, Forest and Climate Change *vide* notification number GSR 343 (E), dated the 28<sup>th</sup> March, 2016.
  - Safe and Environmentally Sound Management (ESM) of Bio-medical wastes in conformity with the existing rules and regulations using identified technologies may be allowed within Eco-Sensitive Zone.
- (11) **Plastic waste management.** - The plastic waste management in the Eco-sensitive Zone shall be carried out as per the provisions of the Plastic Waste Management Rules, 2016, published by the Government of India in the Ministry of Environment, Forest and Climate Change *vide* notification number G.S.R. 340(E), dated the 18<sup>th</sup> March, 2016, as amended from time to time.
- (12) **Construction and demolition waste management.** - The construction and demolition Waste Management in the Eco-sensitive Zone shall be carried out as per the provisions of the Construction and Demolition Waste Management Rules, 2016 published by the Government of India in the Ministry of Environment, Forest and Climate Change vide notification number G.S.R. 317(E), dated the 29<sup>th</sup> March, 2016, as amended from time to time.
- (13) **E-waste.** - The e-waste management in the Eco-sensitive Zone shall be carried out as per the provisions of the E-Waste Management Rules, 2016, published by the Government of India in the Ministry of Environment, Forest and Climate Change, as amended from time to time.
- (14) **Vehicular traffic.** – The vehicular movement of traffic shall be regulated in a habitat friendly manner and specific provisions in this regard shall be incorporated in the Zonal Master Plan and till such time as the Zonal Master plan is prepared and approved by the Competent Authority in the State Government, the Monitoring Committee shall monitor compliance of vehicular movement under the relevant Acts and the rules and regulations made thereunder.
- (15) **Vehicular pollution.** - Prevention and control of vehicular pollution shall be carried out with in accordance with applicable laws and efforts shall be made for use of cleaner fuel.
- (16) **Industrial units.** –
- On or after the publication of this notification in the Official Gazette, no new polluting industries shall be permitted to be set up within the Eco-sensitive Zone.

- (b) Only non-polluting industries shall be allowed within Eco-sensitive Zone as per classification of Industries in the guidelines issued by the Central Board in February 2016, as amended from time to time, unless so specified in this notification, and in addition, non-polluting cottage industries shall be promoted.

(17) **Protection of hill slopes.** - The protection of hill slopes shall be as under:-

- (a) the Zonal Master Plan shall indicate areas on hill slopes where no construction shall be permitted;
- (b) no construction on existing steep hill slopes or slopes with a high degree of erosion shall be permitted.

#### 4. List of activities prohibited or to be regulated within the Eco-sensitive Zone.-

All activities in the Eco sensitive Zone shall be governed by the provisions of the Environment (Protection) Act, 1986 (29 of 1986) and the rules made there under including the Coastal Regulation Zone (CRZ), 2011 and the Environmental Impact Assessment (EIA) Notification, 2006 and other applicable laws including the Forest (Conservation) Act, 1980 (69 of 1980), the Indian Forest Act, 1927 (16 of 1927), the Wildlife (Protection) Act 1972 (53 of 1972), and amendments made thereto and be regulated in the manner specified in the Table below, namely:-

**TABLE**

S. No. (1)	Activity (2)	Description (3)
<b>A. Prohibited Activities</b>		
1.	Commercial mining, stone quarrying and crushing units	(a) All new and existing mining (minor and major minerals), stone quarrying and crushing units shall be prohibited with immediate effect except for meeting the domestic needs of bona fide local residents including digging of earth for construction or repair of houses within Eco-sensitive Zone; (b) The mining operations shall be carried out in accordance with the order of the Hon'ble Supreme Court dated 4 <sup>th</sup> August 2006 in the matter of T.N. Godavarman Thirumulpad Vs. UOI in W.P.(C) No.202 of 1995 and dated 21 <sup>st</sup> April 2014 in the matter of Goa Foundation Vs. UOI in W.P.(C) No.435 of 2012.
2.	Setting of industries causing pollution (Water, Air, Soil, Noise, etc.).	No new industries and expansion of existing polluting industries in the Eco-sensitive zone shall be permitted. Only non-polluting industries shall be allowed within Eco-sensitive zone as per classification of Industries in the guidelines issued by Central Pollution Control Board in February 2016, as amended from time to time, unless otherwise specified in this notification and non-polluting cottage industries shall be promoted.
3.	Establishment of major hydro-electric project.	Prohibited.
4.	Use or production or processing of any hazardous substances.	Prohibited.
5.	Discharge of untreated effluents in natural water bodies or land area.	Prohibited.
6.	Setting of new saw mills.	No new or expansion of existing saw mills shall be permitted within the Eco-sensitive Zone.
7.	Setting up of brick kilns.	Prohibited.

<b>B. Regulated Activities</b>		
8.	Commercial establishment of hotels and resorts.	No new commercial hotels and resorts shall be permitted within one kilometer of the boundary of the Protected Area or upto the extent of Eco-sensitive zone, whichever is nearer, except for small temporary structures for Eco-tourism activities:  Provided that, beyond one kilometer from the boundary of the protected Area or upto the extent of Eco-sensitive zone whichever is nearer, all new tourist activities or expansion of existing activities shall be in conformity with the Tourism Master Plan and guidelines as applicable.
9.	Construction activities.	(a) New commercial construction of any kind shall not be permitted within one kilometer from the boundary of the Protected Area or upto extent of the Eco-sensitive Zone whichever is nearer:  Provided that, local people shall be permitted to undertake construction in their land for their use including the activities listed in sub-paragraph (1) of paragraph 3 as per building bye-laws to meet the residential needs of the local residents:  Provided that the construction activity related to small scale industries not causing pollution shall be regulated and kept at the minimum, with the prior permission from the competent authority as per applicable rules and regulations, if any.  (b) Beyond one kilometer it shall be regulated as per the Zonal Master Plan.
10.	Small scale nonpolluting industries.	Non-polluting industries as per classification of industries issued by the Central Pollution Control Board in February 2016, as amended from time to time and non-hazardous, small-scale and service industry, agriculture, floriculture, horticulture or agro-based industry producing products from indigenous materials from the Eco-sensitive Zone shall be permitted by the competent Authority.
11.	Felling of trees.	(a) There shall be no felling of trees on the forest or Government or revenue or private lands without prior permission of the competent authority in the State Government.  (b) The felling of trees shall be regulated in accordance with the provisions of the concerned Central or State Act and the rules made there under.
12.	Collection of Forest produce or Non-Timber Forest produce (NTFP).	Regulated under applicable laws.
13.	Erection of electrical and communication towers and laying of cables and other infrastructures.	Regulated under applicable laws (underground cabling may be promoted).
14.	Infrastructure including civic amenities.	Shall be done with mitigation measures, as per applicable laws, rules and regulation and available guidelines.
15.	Widening and strengthening of existing roads and construction of new roads.	Shall be done with mitigation measures, as per applicable laws, rules and regulation and available guidelines.

16.	Undertaking other activities related to tourism like over flying the Eco-sensitive zone area by hot air balloon, helicopter, drones, Microlites, etc.	Regulated under applicable laws.
17.	Protection of Hill Slopes and river banks.	Regulated under applicable laws.
18.	Movement of vehicular traffic at night.	Regulated for commercial purpose under applicable laws.
19.	Ongoing agriculture and horticulture practices by local communities along with dairies, dairy farming, aquaculture and fisheries.	Permitted under applicable laws for use of locals.
20.	Establishment of large-scale commercial livestock and poultry farms by firms, corporate, companies.	Regulated under applicable laws.
21.	Discharge of treated waste water/effluents in natural water bodies or land area.	The discharge of treated waste water/effluents shall be avoided to enter into the water bodies and efforts shall be made for recycle and reuse of treated waste water, and the discharge of treated waste water/effluent shall be regulated as per applicable laws.
22.	Commercial extraction of surface and ground water.	Regulated under applicable laws.
23.	Open Well, Bore Well etc. for agriculture or other usage	Regulated under applicable laws and the activity shall be strictly monitored by the concerned authority.
24.	Solid Waste Management.	Regulated under applicable laws.
25.	Introduction of Exotic species.	Regulated under applicable laws.
26.	Eco-tourism.	Regulated under applicable laws.
27.	Use of polythene bags.	Use of polythene bags are permitted within the Eco Sensitive Zone. However, based on specific requirement, it shall be regulated under applicable laws.
28.	Commercial Sign boards and hoardings.	Regulated under applicable laws.
<b>C. Promoted Activities</b>		
29.	Rain water harvesting.	Shall be actively promoted.
30.	Organic farming.	Shall be actively promoted.
31.	Adoption of green technology for all activities.	Shall be actively promoted.
32.	Cottage industries including village artisans, etc.	Shall be actively promoted.
33.	Use of renewable energy and fuels.	Bio gas, solar light etc. shall be actively promoted.
34.	Agro-Forestry.	Shall be actively promoted.
35.	Plantation of Horticulture and Herbals.	Shall be actively promoted.
36.	Use of eco-friendly transport.	Shall be actively promoted.
37.	Skill Development.	Shall be actively promoted.

38.	Restoration of Degraded Land/ Forests/ Habitat.	Shall be actively promoted.
39.	Environmental Awareness.	Shall be actively promoted.

### 5. Monitoring Committee for Monitoring the Eco-Sensitive Zone Notification:

The Central Government, within three months of this notification hereby constitutes a Monitoring Committee, for effective monitoring of the provisions of this Notification under sub-section (3) of section 3 of the Environment (Protection) Act, 1986 comprising of the following, namely:-

S. No.	Constituent of the Monitoring Committee	Designation
1.	District Collector, Chittorgarh	Chairman;
2.	Superintendent Of Police, Chittorgarh	Member;
3.	Additional District Magistrate, Chittorgarh	Member;
4.	District Level Town Planning Officer, Chittorgarh	Member;
5.	A representative of Non-governmental Organisation working in the field of wildlife conservation to be nominated by the State Government	Member;
6.	An expert in Biodiversity to be nominated by the State Government	Member;
7.	An expert in Ecology from reputed Institution or University of the State	Member;
8.	Regional Officer, Rajasthan State Pollution Control Board, Chittorgarh	Member;
9.	Honorary Wildlife Warden Chittorgarh.	Member;
10.	Chairperson Nagar Palika, Rawatbhata	Member;
11.	Pradhan Panchayat Samiti , Bhaisroadgarh	Member;
12.	Sub Divisional Officer Rawatbhata	Member;
13.	Dy. Conservator Of Forest, Chittorgarh	Member;
14.	Dy. Conservator Of Forest Wildlife, Kota	Member Secretary.

### 6. Terms of Reference. –

- (1) The Monitoring Committee shall monitor the compliance of the provisions of this notification.
- (2) The tenure of the Monitoring committee shall be till further orders, provided that the non-official members of the Committee shall be nominated by the State Government from time to time.
- (3) The activities that are covered in the Schedule to the notification of the Government of India in the erstwhile Ministry of Environment and Forest number S.O. 1533 (E), dated the 14<sup>th</sup> September, 2006, and are falling in the Eco-sensitive Zone, except for the prohibited activities as specified in the Table under paragraph 4 thereof, shall be scrutinised by the Monitoring Committee based on the actual site-specific conditions and referred to the Central Government in the Ministry of Environment, Forest and Climate Change for prior environmental clearances under the provisions of the said notification.
- (4) The activities that are not covered in the Schedule to the notification of the Government of India in the erstwhile Ministry of Environment, Forest number S.O. 1533 (E), dated the 14<sup>th</sup> September, 2006 and are falling in the Eco-sensitive Zone, except for the prohibited activities as specified in the Table under paragraph 4 thereof, shall be scrutinized by the Monitoring Committee based on the actual site-specific conditions and referred to the concerned regulatory authorities.
- (5) The Member Secretary of the Monitoring Committee or the concerned Deputy Commissioner(s) shall be competent to file complaints under section 19 of the Environment (Protection) Act, 1986 against any person who contravenes the provisions of this notification.
- (6) The Monitoring Committee may invite representatives or experts from concerned Departments, representatives from industry associations or concerned stakeholders to assist in its deliberations depending on the requirements on issue to issue basis.

- (7) The Monitoring Committee shall submit the annual action taken report of its activities as on the 31<sup>st</sup> March of every year by the 30<sup>th</sup> June of that year to the Chief Wildlife Warden in the State as per performa appended at Annexure V.
- (8) The Central Government in the Ministry of Environment, Forest and Climate Change may give such directions, as it deems fit, to the Monitoring Committee for effective discharge of its functions.

**7. Additional measures.-**The Central Government and State Government may specify additional measures, if any, for giving effect to provisions of this notification.

**8. Supreme Court, etc. orders.-** The provisions of this notification shall be subject to the orders, if any passed or to be passed by the Hon'ble Supreme Court of India or High Court or National Green Tribunal.

[F. No. 25/59/2015-ESZ-RE]

Dr. SATISH C. GARKOTI, Scientist 'G'

### **ANNEXURE- I**

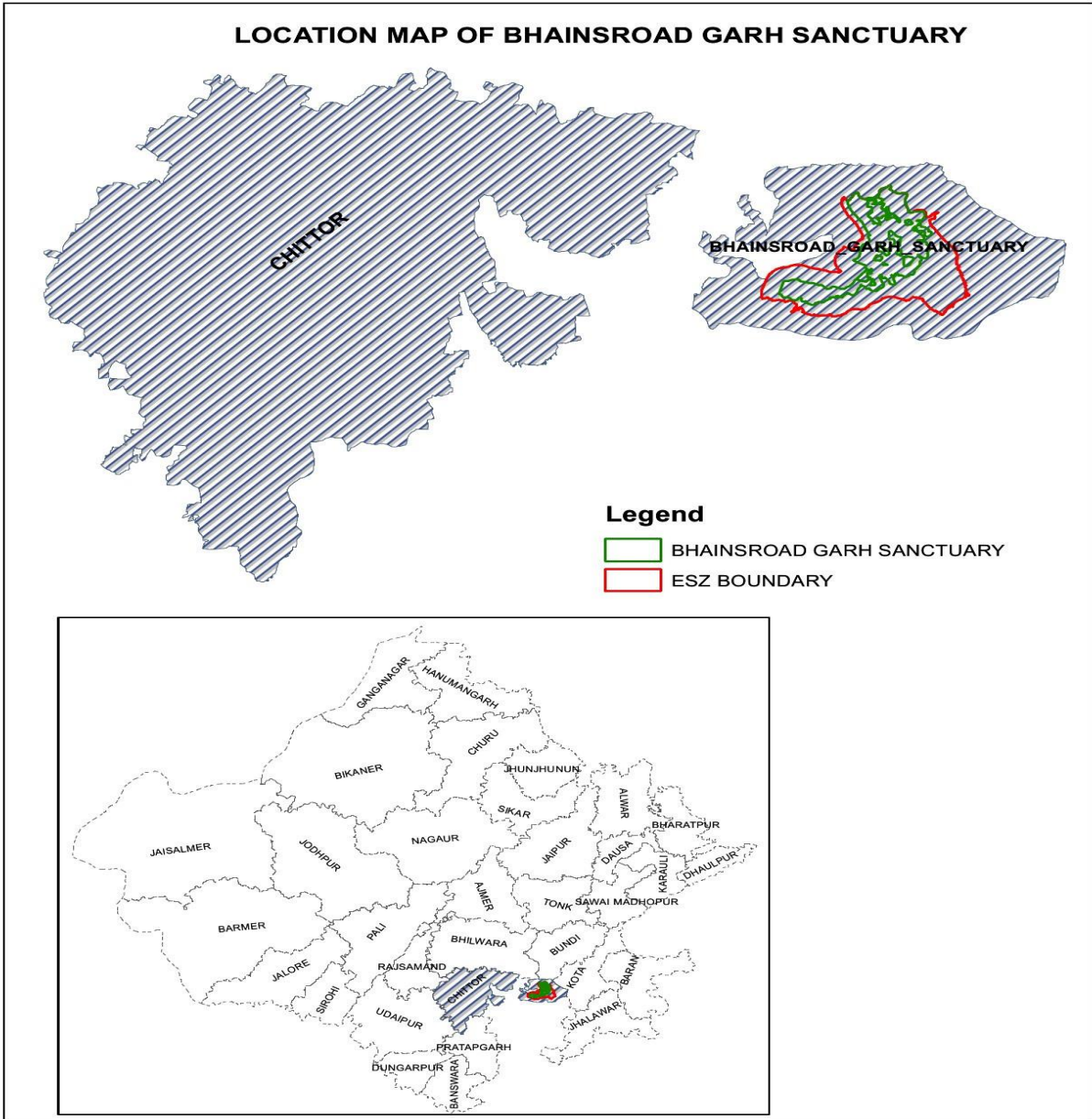
#### **BOUNDARY DESCRIPTION OF ECO-SENSITIVE ZONE OF THE BHAINSRDGARH WILDLIFE SANCTUARY**

<b>North</b>	It is along the boundary of Jawahar Sagar Wildlife Sanctuary, Mukundara National Park Kota from village Bhainsrodgarh to Lotiyana Forest Chokki, Lotiyana.
<b>North-East</b>	It is only 250 meters wide from P.A. starting from Rana Pratap Sagar dam to Chuliya fall. From CISF HQ. to Chambal river near PHED pump house(Bhilwara Chambal scheme), it is zero as this area belongs to Jawahar Sagar Wildlife Sanctuary, Mukundara National Park Kota ,already a Protected Area.
<b>East</b>	From Chittoriya village to Rana Pratap Sagar dam site (All submerged water area)
<b>South-East</b>	Submerged water area limit of Rana Pratap Sagar from village Kanwarapura to Patloi village to Barkhera forest block.
<b>South</b>	From Jhumpdiya village near Balaganj along river Gunjali, submerged water limit of Rana Pratap Sagar dam upto Chittoriya village where river Chambal enters into Rana Pratap Sagar dam water.
<b>South-West</b>	It is one kilometres wide from protected area starting from near village Jhumpadia to Village Sheopuriya. From village Sheopuriya to village Jambudeep to Village Ajpura.
<b>West</b>	It is one kilometre wide from protected area starting from forest chokki Lotiyana to Mandesra village to Phootpal Talav. From this point it becomes three kilometres wide from protected area and it goes from Kolpura village to Rajpura Village to Jambudeep village. Then it goes along Madhya Pradesh boundary to Jhumpadiya village. This area lies under Forest division Chittorgarh.
<b>North-West</b>	It is one kilometre wide from P.A. starting near Phootpal Talab to Lotiyana forest chokki along forest road.



**ANNEXURE- IIA**

**LOCATION MAP OF BHAINSRD GARH WILDLIFE SANCTUARY**



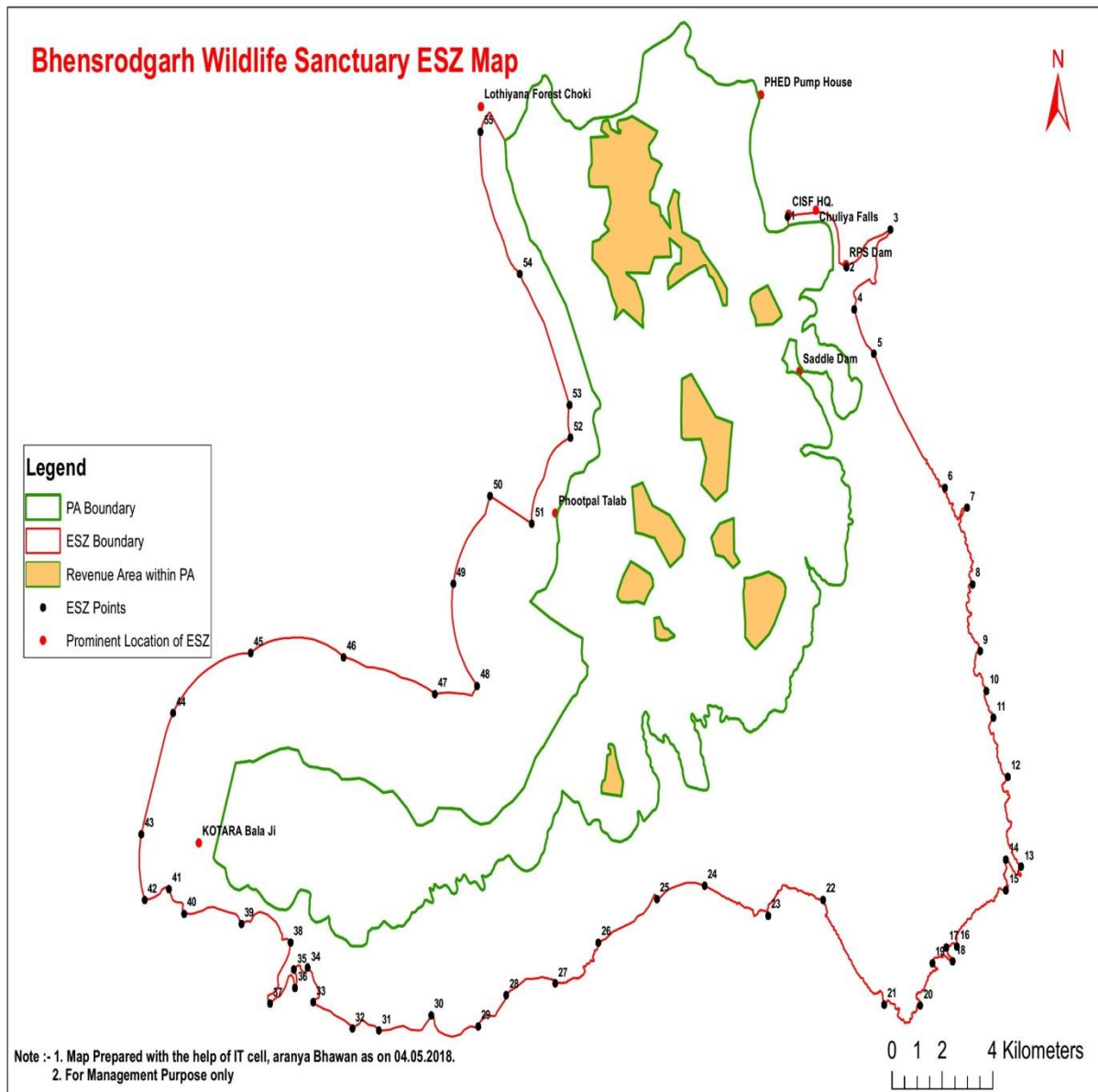
**ANNEXURE- IIB**

**GOOGLE MAP OF ECO-SENSITIVE ZONE OF BHAINSRODGARH WILDLIFE SANCTUARY**



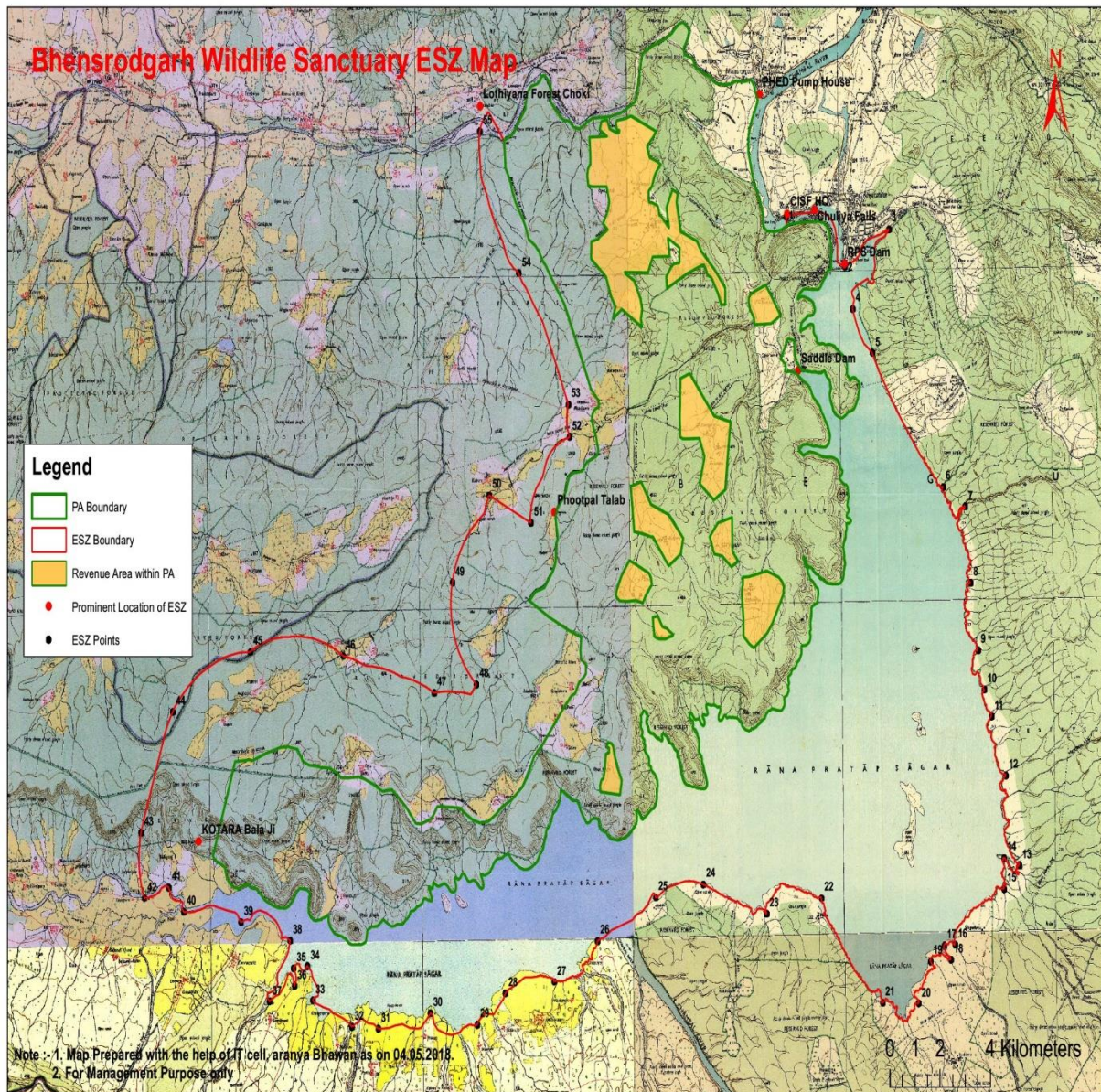
**ANNEXURE- IIC**

**MAP OF ECO-SENSITIVE ZONE OF BHAINSRDODGARH WILDLIFE SANCTUARY ALONG WITH LATITUDE AND LONGITUDE OF PROMINENT LOCATIONS**



**ANNEXURE- IID**

**MAP OF ECO-SENSITIVE ZONE OF BHAINSRODGARH WILDLIFE SANCTUARY ALONG WITH LATITUDE AND LONGITUDE OF PROMINENT LOCATIONS ON SURVEY OF INDIA (SOI) TOPOSHEET**

**ANNEXURE-III**

**TABLE A: GEO-COORDINATES OF PROMINENT LOCATIONS OF BHAINSRODGARH WILDLIFE SANCTUARY**

S. No.	Latitude	Longitude
1	75° 34' 49.642" E	24° 55' 6.370" N
2	75° 34' 49.517" E	24° 55' 1.634" N
3	75° 34' 44.833" E	24° 55' 0.567" N
4	75° 34' 42.243" E	24° 54' 55.497" N
5	75° 34' 31.620" E	24° 54' 43.946" N

6	75° 34' 10.080" E	24° 54' 44.547" N
7	75° 34' 2.152" E	24° 54' 35.504" N
8	75° 34' 8.142" E	24° 54' 37.677" N
9	75° 34' 25.857" E	24° 54' 25.707" N
10	75° 34' 15.141" E	24° 54' 19.385" N
11	75° 34' 5.133" E	24° 54' 6.443" N
12	75° 34' 23.448" E	24° 54' 11.389" N
13	75° 34' 29.245" E	24° 53' 55.128" N
14	75° 34' 52.860" E	24° 53' 52.392" N
15	75° 35' 11.055" E	24° 53' 35.371" N
16	75° 35' 14.853" E	24° 53' 21.319" N
17	75° 35' 28.205" E	24° 53' 18.419" N
18	75° 35' 24.336" E	24° 53' 0.812" N
19	75° 35' 12.612" E	24° 52' 52.598" N
20	75° 35' 3.750" E	24° 52' 46.985" N
21	75° 34' 50.171" E	24° 52' 55.603" N
22	75° 34' 47.541" E	24° 53' 14.237" N
23	75° 34' 38.602" E	24° 53' 29.749" N
24	75° 34' 6.358" E	24° 53' 30.398" N
25	75° 33' 56.720" E	24° 53' 57.798" N
26	75° 33' 47.406" E	24° 53' 59.585" N
27	75° 33' 36.532" E	24° 53' 41.609" N
28	75° 33' 42.768" E	24° 53' 30.387" N
29	75° 33' 44.237" E	24° 53' 34.517" N
30	75° 33' 59.167" E	24° 53' 27.912" N
31	75° 34' 19.204" E	24° 53' 12.993" N
32	75° 34' 31.717" E	24° 52' 58.224" N
33	75° 34' 45.685" E	24° 52' 33.240" N
34	75° 34' 44.527" E	24° 52' 25.016" N
35	75° 34' 34.826" E	24° 52' 20.813" N
36	75° 34' 10.914" E	24° 52' 24.000" N
37	75° 34' 1.766" E	24° 52' 19.790" N
38	75° 34' 6.846" E	24° 52' 14.016" N
39	75° 34' 23.092" E	24° 52' 16.240" N
40	75° 34' 38.329" E	24° 52' 12.031" N
41	75° 34' 56.162" E	24° 52' 9.080" N
42	75° 34' 59.180" E	24° 51' 51.955" N
43	75° 35' 10.191" E	24° 51' 44.319" N
44	75° 35' 11.997" E	24° 51' 23.901" N
45	75° 35' 14.683" E	24° 51' 13.896" N

46	75° 35' 8.126" E	24° 51' 10.441" N
47	75° 35' 3.240" E	24° 50' 50.213" N
48	75° 35' 5.796" E	24° 50' 35.222" N
49	75° 35' 3.613" E	24° 50' 23.928" N
50	75° 34' 55.597" E	24° 50' 16.842" N
51	75° 34' 40.008" E	24° 50' 17.643" N
52	75° 34' 29.696" E	24° 50' 22.412" N
53	75° 34' 18.525" E	24° 50' 31.785" N
54	75° 34' 6.691" E	24° 50' 42.063" N
55	75° 34' 10.011" E	24° 50' 33.340" N
56	75° 34' 12.443" E	24° 50' 27.092" N
57	75° 34' 15.688" E	24° 50' 21.900" N
58	75° 34' 27.513" E	24° 50' 11.061" N
59	75° 34' 25.589" E	24° 50' 0.605" N
60	75° 34' 18.227" E	24° 49' 56.654" N
61	75° 34' 16.103" E	24° 49' 36.057" N
62	75° 34' 14.531" E	24° 49' 33.329" N
63	75° 34' 14.676" E	24° 49' 25.987" N
64	75° 34' 2.940" E	24° 49' 20.910" N
65	75° 33' 43.844" E	24° 48' 53.837" N
66	75° 33' 43.910" E	24° 48' 40.612" N
67	75° 33' 37.624" E	24° 48' 34.351" N
68	75° 33' 34.477" E	24° 48' 24.188" N
69	75° 33' 20.744" E	24° 48' 25.054" N
70	75° 33' 9.884" E	24° 48' 16.957" N
71	75° 32' 47.715" E	24° 48' 5.670" N
72	75° 32' 36.373" E	24° 48' 13.020" N
73	75° 32' 20.444" E	24° 48' 18.373" N
74	75° 32' 13.080" E	24° 48' 20.176" N
75	75° 32' 5.477" E	24° 48' 15.375" N
76	75° 32' 6.976" E	24° 48' 25.956" N
77	75° 31' 48.034" E	24° 48' 30.158" N
78	75° 31' 48.365" E	24° 48' 21.140" N
79	75° 31' 41.413" E	24° 48' 19.910" N
80	75° 31' 43.120" E	24° 48' 10.981" N
81	75° 31' 36.266" E	24° 48' 17.221" N
82	75° 31' 30.430" E	24° 48' 16.950" N
83	75° 31' 25.590" E	24° 48' 22.271" N
84	75° 31' 23.093" E	24° 48' 19.160" N
85	75° 31' 27.760" E	24° 48' 13.662" N

86	75° 31' 27.871" E	24° 48' 9.189" N
87	75° 31' 36.540" E	24° 47' 56.316" N
88	75° 31' 36.161" E	24° 47' 46.346" N
89	75° 31' 39.968" E	24° 47' 41.821" N
90	75° 31' 40.332" E	24° 47' 36.829" N
91	75° 31' 46.189" E	24° 47' 15.750" N
92	75° 31' 14.996" E	24° 47' 19.571" N
93	75° 31' 4.934" E	24° 47' 43.105" N
94	75° 31' 4.806" E	24° 47' 47.366" N
95	75° 30' 50.204" E	24° 48' 1.928" N
96	75° 30' 43.583" E	24° 48' 3.411" N
97	75° 30' 44.265" E	24° 47' 58.463" N
98	75° 30' 36.062" E	24° 48' 0.235" N
99	75° 30' 25.940" E	24° 48' 5.445" N
100	75° 30' 23.314" E	24° 48' 20.436" N
101	75° 30' 18.331" E	24° 48' 25.123" N
102	75° 30' 14.195" E	24° 48' 15.605" N
103	75° 30' 14.993" E	24° 48' 1.624" N
104	75° 30' 19.008" E	24° 47' 49.476" N
105	75° 30' 24.485" E	24° 47' 36.490" N
106	75° 30' 36.244" E	24° 47' 22.015" N
107	75° 30' 31.300" E	24° 46' 57.016" N
108	75° 30' 13.593" E	24° 46' 47.247" N
109	75° 30' 8.149" E	24° 46' 55.425" N
110	75° 30' 6.260" E	24° 46' 54.923" N
111	75° 30' 5.613" E	24° 46' 43.050" N
112	75° 29' 51.470" E	24° 46' 30.921" N
113	75° 29' 38.851" E	24° 46' 28.611" N
114	75° 29' 25.659" E	24° 46' 32.797" N
115	75° 29' 15.820" E	24° 46' 38.374" N
116	75° 29' 12.408" E	24° 46' 46.944" N
117	75° 29' 3.552" E	24° 46' 48.391" N
118	75° 28' 54.938" E	24° 46' 45.344" N
119	75° 28' 41.768" E	24° 47' 5.099" N
120	75° 28' 19.028" E	24° 47' 14.652" N
121	75° 27' 58.724" E	24° 46' 39.544" N
122	75° 27' 45.726" E	24° 46' 11.881" N
123	75° 27' 22.489" E	24° 46' 4.503" N
124	75° 27' 2.437" E	24° 46' 17.516" N
125	75° 26' 54.391" E	24° 46' 14.235" N

126	75° 26' 47.873" E	24° 46' 13.532" N
127	75° 26' 38.193" E	24° 46' 2.523" N
128	75° 26' 25.131" E	24° 45' 59.900" N
129	75° 26' 28.303" E	24° 45' 50.348" N
130	75° 26' 26.284" E	24° 45' 47.118" N
131	75° 26' 16.254" E	24° 45' 54.062" N
132	75° 26' 7.165" E	24° 45' 53.656" N
133	75° 25' 58.778" E	24° 46' 0.970" N
134	75° 25' 53.366" E	24° 45' 55.736" N
135	75° 25' 48.322" E	24° 45' 57.273" N
136	75° 25' 47.736" E	24° 45' 44.951" N
137	75° 25' 34.000" E	24° 45' 51.649" N
138	75° 25' 17.547" E	24° 45' 53.096" N
139	75° 25' 16.021" E	24° 45' 47.822" N
140	75° 25' 10.099" E	24° 45' 48.916" N
141	75° 25' 14.420" E	24° 45' 36.570" N
142	75° 25' 3.615" E	24° 45' 38.876" N
143	75° 24' 44.585" E	24° 45' 27.417" N
144	75° 24' 15.365" E	24° 45' 14.557" N
145	75° 24' 6.013" E	24° 45' 20.072" N
146	75° 23' 42.389" E	24° 45' 10.250" N
147	75° 23' 39.866" E	24° 45' 0.383" N
148	75° 23' 16.817" E	24° 44' 58.940" N
149	75° 22' 43.934" E	24° 45' 13.887" N
150	75° 22' 19.697" E	24° 45' 28.125" N
151	75° 22' 24.747" E	24° 45' 47.106" N
152	75° 22' 21.831" E	24° 45' 49.671" N
153	75° 22' 7.565" E	24° 45' 50.097" N
154	75° 21' 43.602" E	24° 45' 32.404" N
155	75° 21' 17.845" E	24° 45' 42.843" N
156	75° 20' 5.826" E	24° 46' 18.166" N
157	75° 20' 36.844" E	24° 47' 36.486" N
158	75° 21' 7.135" E	24° 47' 47.531" N
159	75° 21' 7.298" E	24° 47' 42.213" N
160	75° 21' 37.053" E	24° 47' 49.745" N
161	75° 21' 52.317" E	24° 48' 0.061" N
162	75° 22' 29.651" E	24° 47' 40.003" N
163	75° 23' 19.396" E	24° 47' 33.455" N
164	75° 23' 51.838" E	24° 47' 30.071" N
165	75° 24' 21.822" E	24° 47' 22.630" N



166	75° 24' 46.195" E	24° 47' 4.916" N
167	75° 26' 1.953" E	24° 47' 5.286" N
168	75° 26' 38.372" E	24° 46' 50.561" N
169	75° 26' 54.457" E	24° 47' 4.843" N
170	75° 27' 52.038" E	24° 47' 58.192" N
171	75° 29' 15.080" E	24° 49' 19.741" N
172	75° 27' 31.855" E	24° 50' 4.330" N
173	75° 28' 7.286" E	24° 50' 29.248" N
174	75° 28' 17.496" E	24° 51' 0.761" N
175	75° 28' 55.083" E	24° 51' 39.161" N
176	75° 29' 3.751" E	24° 52' 14.491" N
177	75° 29' 48.701" E	24° 52' 26.127" N
178	75° 29' 56.853" E	24° 52' 33.111" N
179	75° 29' 55.937" E	24° 52' 45.071" N
180	75° 30' 1.208" E	24° 53' 0.349" N
181	75° 29' 52.256" E	24° 52' 58.205" N
182	75° 29' 30.738" E	24° 53' 7.601" N
183	75° 29' 14.188" E	24° 53' 7.523" N
184	75° 29' 7.544" E	24° 53' 12.396" N
185	75° 27' 54.699" E	24° 55' 22.446" N
186	75° 27' 40.826" E	24° 55' 32.960" N
187	75° 27' 32.930" E	24° 55' 49.775" N
188	75° 27' 2.830" E	24° 57' 2.131" N
189	75° 27' 36.901" E	24° 57' 35.065" N
190	75° 27' 45.195" E	24° 57' 51.886" N
191	75° 28' 0.658" E	24° 58' 0.898" N
192	75° 28' 10.207" E	24° 57' 39.780" N
193	75° 28' 38.537" E	24° 57' 20.310" N
194	75° 28' 52.730" E	24° 57' 12.828" N
195	75° 29' 21.934" E	24° 57' 22.935" N
196	75° 30' 12.783" E	24° 57' 36.331" N
197	75° 30' 24.030" E	24° 58' 19.729" N
198	75° 31' 22.131" E	24° 58' 47.231" N
199	75° 31' 30.358" E	24° 58' 36.465" N
200	75° 31' 22.786" E	24° 58' 24.391" N
201	75° 31' 24.621" E	24° 58' 18.174" N
202	75° 31' 40.402" E	24° 58' 6.178" N
203	75° 32' 14.640" E	24° 57' 50.775" N
204	75° 32' 59.366" E	24° 57' 53.008" N
205	75° 33' 6.833" E	24° 57' 33.827" N

206	75° 32' 53.310" E	24° 56' 49.112" N
207	75° 33' 17.666" E	24° 55' 38.012" N
208	75° 34' 39.467" E	24° 55' 43.967" N
209	75° 34' 49.860" E	24° 55' 22.718" N

**TABLE B: GEO-COORDINATES OF PROMINENT LOCATIONS OF ECO-SENSITIVE ZONE**

S.No.	Latitude	Longitude
1	75° 28' 17.496" E	24° 51' 0.761" N
2	75° 26' 40.563" E	24° 51' 43.099" N
3	75° 26' 33.459" E	24° 51' 26.600" N
4	75° 25' 48.950" E	24° 50' 30.662" N
5	75° 25' 50.268" E	24° 49' 34.053" N
6	75° 26' 20.303" E	24° 48' 51.903" N
7	75° 26' 12.516" E	24° 48' 43.046" N
8	75° 25' 20.255" E	24° 48' 44.929" N
9	75° 24' 33.012" E	24° 49' 0.111" N
10	75° 23' 42.979" E	24° 49' 10.219" N
11	75° 23' 11.074" E	24° 49' 19.577" N
12	75° 22' 5.159" E	24° 49' 37.892" N
13	75° 20' 59.389" E	24° 49' 24.766" N
14	75° 19' 39.363" E	24° 49' 0.048" N
15	75° 19' 1.530" E	24° 48' 20.559" N
16	75° 18' 22.942" E	24° 46' 44.411" N
17	75° 18' 26.203" E	24° 45' 43.076" N
18	75° 18' 48.081" E	24° 45' 48.630" N
19	75° 18' 56.234" E	24° 45' 54.024" N
20	75° 19' 5.988" E	24° 45' 42.437" N
21	75° 19' 20.928" E	24° 45' 38.735" N
22	75° 19' 22.027" E	24° 45' 30.242" N
23	75° 19' 45.116" E	24° 45' 31.659" N
24	75° 20' 4.342" E	24° 45' 35.848" N
25	75° 20' 21.369" E	24° 45' 31.303" N
26	75° 20' 38.990" E	24° 45' 26.478" N
27	75° 20' 43.127" E	24° 45' 20.129" N
28	75° 20' 56.012" E	24° 45' 21.658" N
29	75° 21' 10.502" E	24° 45' 30.635" N
30	75° 21' 41.012" E	24° 45' 9.537" N
31	75° 21' 40.560" E	24° 45' 5.163" N

32	75° 21' 52.517" E	24° 45' 2.855" N
33	75° 21' 34.176" E	24° 44' 32.394" N
34	75° 21' 34.870" E	24° 44' 23.632" N
35	75° 21' 28.405" E	24° 44' 17.494" N
36	75° 21' 19.583" E	24° 44' 14.664" N
37	75° 21' 19.544" E	24° 44' 11.381" N
38	75° 21' 23.100" E	24° 44' 8.062" N
39	75° 21' 37.153" E	24° 44' 14.124" N
40	75° 21' 53.361" E	24° 44' 33.297" N
41	75° 21' 58.413" E	24° 44' 21.572" N
42	75° 22' 1.279" E	24° 44' 27.381" N
43	75° 21' 57.412" E	24° 44' 37.999" N
44	75° 22' 6.243" E	24° 44' 41.558" N
45	75° 22' 11.752" E	24° 44' 34.572" N
46	75° 22' 17.006" E	24° 44' 39.626" N
47	75° 22' 32.252" E	24° 44' 12.112" N
48	75° 22' 24.216" E	24° 44' 8.180" N
49	75° 22' 47.687" E	24° 44' 0.282" N
50	75° 23' 19.443" E	24° 43' 43.909" N
51	75° 23' 32.725" E	24° 43' 52.164" N
52	75° 23' 56.961" E	24° 43' 41.702" N
53	75° 24' 58.073" E	24° 43' 41.803" N
54	75° 25' 11.021" E	24° 43' 55.166" N
55	75° 25' 40.730" E	24° 43' 35.065" N
56	75° 26' 29.268" E	24° 43' 54.228" N
57	75° 26' 41.656" E	24° 43' 53.203" N
58	75° 27' 25.753" E	24° 44' 26.110" N
59	75° 28' 49.901" E	24° 44' 32.171" N
60	75° 30' 32.289" E	24° 45' 36.434" N
61	75° 32' 49.880" E	24° 45' 19.202" N
62	75° 33' 9.977" E	24° 45' 19.908" N
63	75° 33' 29.899" E	24° 45' 46.384" N
64	75° 34' 30.786" E	24° 45' 18.841" N
65	75° 35' 53.368" E	24° 43' 57.460" N
66	75° 36' 27.616" E	24° 43' 40.439" N
67	75° 37' 31.124" E	24° 44' 35.467" N
68	75° 39' 8.414" E	24° 45' 51.475" N

69	75° 38' 46.407" E	24° 46' 6.352" N
70	75° 38' 13.538" E	24° 49' 14.929" N
71	75° 37' 57.028" E	24° 51' 25.012" N
72	75° 37' 0.271" E	24° 52' 9.018" N
73	75° 35' 46.970" E	24° 53' 45.518" N
74	75° 35' 19.537" E	24° 54' 25.961" N
75	75° 35' 18.955" E	24° 54' 41.653" N
76	75° 35' 50.670" E	24° 54' 50.040" N
77	75° 36' 11.797" E	24° 55' 37.340" N
78	75° 35' 59.652" E	24° 55' 32.420" N
79	75° 35' 39.782" E	24° 55' 27.453" N
80	75° 35' 21.521" E	24° 55' 8.788" N
81	75° 35' 8.854" E	24° 55' 4.009" N
82	75° 34' 49.642" E	24° 55' 6.370" N

**TABLE C: PROMINENT POINTS OF ECO-SENSITIVE ZONE AS SHOWN IN FSI TOPOSHEET MAP**

S. No.	Latitude	Longitude
1	75° 33' 45.866" E	24° 55' 50.479" N
2	75° 35' 8.854" E	24° 55' 4.009" N
3	75° 36' 11.797" E	24° 55' 37.340" N
4	75° 35' 19.537" E	24° 54' 25.961" N
5	75° 35' 46.970" E	24° 53' 45.518" N
6	75° 37' 25.449" E	24° 51' 43.353" N
7	75° 37' 57.028" E	24° 51' 25.012" N
8	75° 38' 3.558" E	24° 50' 15.812" N
9	75° 38' 13.538" E	24° 49' 14.929" N
10	75° 38' 21.979" E	24° 48' 39.353" N
11	75° 38' 31.969" E	24° 48' 14.769" N
12	75° 38' 51.287" E	24° 47' 21.062" N
13	75° 39' 9.169" E	24° 45' 59.708" N
14	75° 38' 47.718" E	24° 46' 6.397" N
15	75° 38' 47.316" E	24° 45' 38.739" N
16	75° 37' 37.173" E	24° 44' 49.147" N
17	75° 37' 21.578" E	24° 44' 48.325" N
18	75° 37' 31.124" E	24° 44' 35.467" N
19	75° 37' 1.894" E	24° 44' 34.269" N
20	75° 36' 44.567" E	24° 43' 56.286" N

21	75° 35' 53.368" E	24° 43' 57.460" N
22	75° 34' 27.941" E	24° 45' 33.216" N
23	75° 33' 9.977" E	24° 45' 19.908" N
24	75° 31' 39.956" E	24° 45' 47.725" N
25	75° 30' 32.289" E	24° 45' 36.434" N
26	75° 29' 9.092" E	24° 44' 57.943" N
27	75° 28' 7.422" E	24° 44' 21.762" N
28	75° 26' 57.882" E	24° 44' 11.809" N
29	75° 26' 17.720" E	24° 43' 44.215" N
30	75° 25' 11.021" E	24° 43' 55.166" N
31	75° 23' 56.961" E	24° 43' 41.702" N
32	75° 23' 19.443" E	24° 43' 43.909" N
33	75° 22' 24.216" E	24° 44' 8.180" N
34	75° 22' 17.006" E	24° 44' 39.626" N
35	75° 21' 57.412" E	24° 44' 37.999" N
36	75° 21' 58.413" E	24° 44' 21.572" N
37	75° 21' 23.100" E	24° 44' 8.062" N
38	75° 21' 52.517" E	24° 45' 2.855" N
39	75° 20' 43.127" E	24° 45' 20.129" N
40	75° 19' 22.027" E	24° 45' 30.242" N
41	75° 19' 1.013" E	24° 45' 52.609" N
42	75° 18' 26.203" E	24° 45' 43.076" N
43	75° 18' 22.412" E	24° 46' 42.431" N
44	75° 19' 8.647" E	24° 48' 31.539" N
45	75° 20' 59.389" E	24° 49' 24.766" N
46	75° 23' 11.074" E	24° 49' 19.577" N
47	75° 25' 20.228" E	24° 48' 44.944" N
48	75° 26' 20.216" E	24° 48' 51.818" N
49	75° 25' 47.284" E	24° 50' 24.463" N
50	75° 26' 40.563" E	24° 51' 43.099" N
51	75° 27' 39.592" E	24° 51' 17.314" N
52	75° 28' 35.296" E	24° 52' 34.463" N
53	75° 28' 34.244" E	24° 53' 4.184" N
54	75° 27' 25.318" E	24° 55' 3.065" N
55	75° 26' 31.471" E	24° 57' 12.390" N

## ANNEXURE-IV

**LIST OF VILLAGE WITH AREA COMING UNDER ECO-SENSITIVE ZONE OF  
BHAINSRDGDARH WILDLIFE SANCTUARY ALONG WITH GEO-COORDINATES**

S. No.	Name of village	Name of Panchayat	Tehsil	District	Longitude (N)	Latitude (E)
1	Nimdi	Devpura	Rawatbhata	Chittorgarh	24°46'08.65''	075°19'34.15''
2	Agra	Rajpura	Rawatbhata	Chittorgarh	24°47'45.98''	075°23'32.88''
3	Bhaironjika mall	Rajpura	Rawatbhata	Chittorgarh	24°46'49.14''	075°25'06.93''
4	Dudhi Talai	Rajpura	Rawatbhata	Chittorgarh	24°48'21.08''	075°28'05.36''
5	Ganeshpura	Rajpura	Rawatbhata	Chittorgarh	24°48'44.66''	075°28'25.34''
6	Udhpura	Rajpura	Rawatbhata	Chittorgarh	24°47'06.44''	075°26'40.93''
7	Luhariya	Rajpura	Rawatbhata	Chittorgarh	24°48'44.35''	075°27'43.60''
8	BarlaKheda	Rajpura	Rawatbhata	Chittorgarh	24°49'52.49''	075°28'52.49''
9	Balaganj	Balkund	Rawatbhata	Chittorgarh	24°46'22.58''	075°18'46.25''
10	Kharnai	Rajpura	Rawatbhata	Chittorgarh	24°48'57.06''	075°21'09.46''
11	Shyopuria	Rajpura	Rawatbhata	Chittorgarh	24°48'19.26''	075°20'09.87''
12	Hirapura	Rajpura	Rawatbhata	Chittorgarh	24°48'31.01''	075°21'04.49''
13	Sariyakudi	Rajpura	Rawatbhata	Chittorgarh	24°48'44.98''	075°22'01.59''
14	Meghpura	Rajpura	Rawatbhata	Chittorgarh	24°48'44.77''	075°20'56.03''
15	Kheda	Rajpura	Rawatbhata	Chittorgarh	24°49'29.34''	075°22'58.63''
16	Rajpura	Rajpura	Rawatbhata	Chittorgarh	24°49'23.84''	075°26'32.41''
17	Ajpura	Rajpura	Rawatbhata	Chittorgarh	24°50'02.37''	075°26'46.76''
18	Kolpura	Mandesra	Rawatbhata	Chittorgarh	24°51'57.90''	075°27'06.66''
19	Mandesra	Mandesra	Rawatbhata	Chittorgarh	24°54'49.01''	075°27'48.91''
20	Phootpal	Mandesra	Rawatbhata	Chittorgarh	24°52'10.10''	075°29'12.88''

## Annexure –V

**Performa of Action Taken Report- Eco-sensitive Zone Monitoring Committee. -**

1. Number and date of Meetings.
2. Minutes of the meetings: Mention main noteworthy points. Attach Minutes of the meeting as separate Annexure:
3. Status of preparation of Zonal Master Plan including Tourism Master Plan:
4. Summary of cases dealt for rectification of error apparent on face of land record (Eco-sensitive Zone wise). Details may be attached as Annexure:
5. Summary of cases scrutinised for activities covered under the Environment Impact Assessment Notification, 2006. Details may be attached as separate Annexure:
6. Summary of cases scrutinised for activities not covered under the Environment Impact Assessment Notification, 2006:  
Details may be attached as separate Annexure:
7. Summary of complaints lodged under section 19 of the Environment (Protection) Act, 1986:
8. Any other matter of importance.