



भारत का राजपत्र The Gazette of India

असाधारण

EXTRAORDINARY

भाग II—खण्ड 3—उप-खण्ड (ii)

PART II—Section 3—Sub-section (ii)

प्राधिकार से प्रकाशित

PUBLISHED BY AUTHORITY

सं. 2634]

नई दिल्ली, शुक्रवार, अगस्त 9, 2019/श्रावण 18, 1941

No. 2634]

NEW DELHI, FRIDAY, AUGUST 9, 2019/SHRAVANA 18

पर्यावरण, वन और जलवायु परिवर्तन मंत्रालय

अधिसूचना

नई दिल्ली, 9 अगस्त, 2019

का.आ.2894(अ).—अधिसूचना का निम्नलिखित प्रारूप, जिसे केन्द्रीय सरकार, पर्यावरण (संरक्षण) अधिनियम, 1986 (1986 का 29) की धारा 3 की उपधारा (2) के खंड (v) और खंड (xiv) तथा उपधारा (3) के साथ पठित उपधारा (1) द्वारा प्रदत्त शक्तियों का प्रयोग करते हुए, जारी करने का प्रस्ताव करती है, पर्यावरण (संरक्षण) अधिनियम, 1986 के नियम 5 के उपनियम (3) की अपेक्षानुसार, जनसाधारण की जानकारी के लिए प्रकाशित किया जाता है; जिनके उससे प्रभावित होने की संभावना है, और यह सूचित किया जाता है कि उक्त प्रारूप अधिसूचना पर, उस तारीख से, जिसको इस अधिसूचना को अंतर्विष्ट करने वाले भारत के राजपत्र की प्रतियां जनसाधारण को उपलब्ध करा दी जाती हैं, साठ दिन की अवधि की समाप्ति पर या उसके पश्चात् विचार किया जाएगा;

ऐसा कोई व्यक्ति, जो प्रारूप अधिसूचना में अंतर्विष्ट प्रस्तावों के संबंध में कोई आपत्ति या सुझाव देने का इच्छुक है, वह विनिर्दिष्ट अवधि के भीतर, केन्द्रीय सरकार द्वारा विचार किए जाने के लिए, अपनी आपत्ति या सुझाव सचिव, पर्यावरण, वन और जलवायु परिवर्तन मंत्रालय, इंदिरा पर्यावरण भवन, जोर बाग रोड, अलीगंज, नई दिल्ली-110003 को या ई-मेल esz-mef@nic.in पर लिखित रूप में भेज सकता है।

प्रारूप अधिसूचना

कर्लापट वन्यजीव अभयारण्य ओडिशा में कालाहांडी जिले के भवानीपटना जिला मुख्यालय से लगभग 17 किलोमीटर में भौगोलिक अवस्थान पूर्व देशांतर 82°58'20.0" से 83°14'17.9" और उत्तर अक्षांश 19°38' 47.4" से 19°48' 16.9" के बीच स्थित है। कर्लापट वन्यजीव अभयारण्य दिनांक 27.11.1992 को उड़ीसा राजपत्र में प्रकाशित दिनांक 15.10.1992 की

उड़ीसा सरकार पर्यावरण और वन विभाग की अधिसूचना संख्या 24498-8एफ(डब्ल्यू)-41/92 द्वारा दिनांक 15.10.1992 को अस्तित्व में आया अभयारण्य 141.1 किलोमीटर की कुल लंबाई सीमा के साथ 147.66 वर्ग किलोमीटर क्षेत्रफल में फैला है;

और, अभयारण्य वन्यजीवों के स्वस्थाने संरक्षण के लिए महत्वपूर्ण स्थल है और यह विभिन्न प्रकार के स्वच्छन्द विचरण करने वाले पशुओं (स्तनधारियों की 31 प्रजातियां, पक्षियों की 45 प्रजातियां, सरीसृपों की 17 प्रजातियां, उभयचरों की 4 प्रजातियां, मछलियों की 10 प्रजातियां और अकशेरुकी जैसे घोघें, तितलियां और मकड़ियों आदि की 10 प्रजातियां) के लिए प्रसिद्ध है यह भू-दृश्य गहरी घाटियों, मोहक पहाड़ियों, बारहमासी धाराओं, भव्य झरनों और नदी में गहरी घाटियों के साथ प्रकृति प्रेमियों के लिए महत्वपूर्ण है;

और, यह कालाहांडी जिले के मध्य स्थित है। यहां विभिन्न प्रकार के पर्यावास और जैव-विविधता हैं। घाटियों से सटे हुए लहरदार सुन्द्रा भू-भाग आर्द्र प्रायद्वीपीय साल वनों, मिश्रित पर्णपाती वनों और बांस ब्रेकों से आच्छादित हैं। यह विविध प्रकार के शाकाहारी और मांसाहारी पशुओं का पर्यावास है। क्षेत्र में कई बारहमासी धाराएं और नालियां बहती हैं और जो महानदी नदी की मुख्य सहायक नदी, टेल नदी में बहती हैं, जो उच्च पठार और झरने पर्यटकों को प्रकृति का आनंद लेने के लिए आकर्षित करते हैं। कर्लापट हाथियों की बड़ी संख्या और मुख्य गलियारा लिंक के रूप में प्रसिद्ध है, कंधमाल जिला के कोटागढ़ अभयारण्य और गजपति जिला के लखेरी घाटी अभयारण्य में हाथियों की अधिक संख्या मुक्त विचरण करते हैं। विभिन्न विकासात्मक क्रियाकलापों, खेतों का विस्तार, अतिक्रमण बार-बार आग लगना, चराई आदि के कारण हाथी की जनसंख्या एक खंडित पर्यावास में रह रहे हैं। पर्यावास के क्षरण के कारण मांसाहारियों की संख्या लगातार घट रही है। कर्लापट वन्यजीव अभयारण्य के बफर जोन के अंतर्गत प्रमुख पर्यावास और नाजुक वन्यजीव पर्यावास हैं और जंगली पशु इस जोन में खाने और पर्यावास की खोज में चले आते हैं। जबकि अभयारण्य क्षेत्र के अंतर्गत वन्यजीव पर्यावास के संरक्षण और रक्षा के लिए कड़े सुरक्षा और सुधार के उपाय किए जाते हैं, लेकिन अभयारण्य की सीमाओं के बाहर वन्यजीवों के संरक्षण और सुरक्षा के लिए पर्याप्त कदम नहीं उठाए जाते हैं;

और, कर्लापट अभयारण्य के वनों में अधिकतर 3 सी/सी2ई आर्द्र प्रायद्वीपीय साल, 3सी/सी2ई आई आर्द्र प्रायद्वीपीय उच्च स्तर साल का प्रतिनिधित्व है। इसके अलावा, अभयारण्य क्षेत्र में शुष्क साल वन और बोसवेल्लियां वन विद्यमान हैं 3 सी/सी3 आर्द्र मिश्रित पर्णपाती वन और बिखरे हुए पैच में अधिकतर डेंड्रोकालामुस स्ट्रीकटस (सलीअ बम्बो), बम्बुसा अरुंदीनाकेया बांस वनों के साथ दिखाई देते हैं;

और, वन्यजीवों की संख्या अत्यधिक जैविक दबावों के बावजूद बहुत अच्छी प्रतीत होती है। अभयारण्य में प्राथमिक हेटरोट्रॉफ्स, द्वितीय हेटरोट्रॉफ्स और शीर्ष परभक्षियों की संख्या अधिक है। पशुओं को विलुप्त होने से बचाने के लिए पर्याप्त और प्रभावी सुरक्षा उपाय किए जाते हैं। अभयारण्य क्षेत्र में देखे जाने वाले जंगली पशुओं में **चीतल** (एक्सिस एक्सिस), सांभर (करवुस यूनीकोर्नर), काकड़ हिरण (मुनटीक्स मुनतजक), जंगली सूअर (सस स्क्रोफा क्रीस्टातुस), साही (हिस्ट्रीक्स इंडिका), **रूफूउस टेल्ड खरगोश** (लेपुस मिगरीकोल्लीस), **सामान्य लंगूर** (प्रेसिबिटिस एलेफटेस), **भारतीय हाथी** (एलिफस मैक्सीमस इंडिकस), रीछ (मेलर्सिस अरसिनस), साल (मानिस्करास इकुउडाटा), लकड़बग्घा (हैना हैना), सियार (कैनिस ऑरियस), भारतीय सिविट (वीवेर्रीकुला इंडिका), बनबिलार (फेलिस चाउस), तेंदुआ (पेन्थेरा प्रड्यूस), बाघ (पेंथेरा टाइगरिस), सामान्य लिर्जाड (कोलोटेस वेरसिकोलेर), भारतीय गिरगिट (चामेलेअन जैलानिक्स), मॉनीटर लिर्जाड (वरनुस बेंगालेंसिस), कोबरा (नाजा नाजा), रूस्सेली सांप (विपर रूस्सेली), बोंडेड करैत (बुंगारूस फस्किअटुस), पायथन (पायथन मूलयरूस), फरगुसोन टोड (बुफो फेरगुसोनी), सामान्य भारतीय टोड (बुफो मेलानोस्टीकटस), सामान्य ट्री मेढक (पाँलीपेदा टेसमकुलाटुस), भारतीय स्किप्पर मेढक (राना कीनोप्टिलिक्टिस), आदि हैं;

और, अभयारण्य में सामान्य क्षेत्रीय पक्षियों में हॉक्स, काइट्स, बब्लर, फीजें, तीतर, बटेर, कबूतर, भारतीय लाल जंगली मुरगी, कबूतर, तोता, पैराकिट्स, कोयल, उल्लू, किंगफिशर, बी-ईटर, धनेश, बारबेट, कठफोड़वा आदि पाए जाते हैं।

जल निकायों के निकट आमतौर पर जलकाग, प्लॉटर्स, बगुला, क्रेनस दिखाई देते हैं। अभयारण्य में सामान्यतः प्लोवर, रेत के पाइपर्स, स्त्रिप, जेकानस भी दिखाई देते हैं;

और, कर्लापट वन्यजीव अभयारण्य के चारों ओर के क्षेत्र को, जिसका विस्तार और सीमाएं इस अधिसूचना के पैराग्राफ 1 में विनिर्दिष्ट हैं, पारिस्थितिकी, पर्यावरणीय और जैव-विविधता की दृष्टि से पारिस्थितिकी संवेदी जोन के रूप में सुरक्षित और संरक्षित करना तथा उक्त पारिस्थितिकी संवेदी जोन में उद्योगों या उद्योगों की श्रेणियों के प्रचालन तथा प्रसंस्करण को प्रतिषिद्ध करना आवश्यक है;

अतः, अब, केन्द्रीय सरकार, पर्यावरण (संरक्षण) अधिनियम, 1986 के नियम 5 के उपनियम (3) के साथ पठित पर्यावरण (संरक्षण) अधिनियम, 1986 (1986 का 29) की उपधारा (1) तथा धारा 3 की उपधारा (2) एवं उपधारा (3) के खंड (v) और खंड (xiv) द्वारा प्रदत्त शक्तियों का प्रयोग करते हुए, जिला कालाहांडी के उड़ीसा राज्य में कर्लापट वन्यजीव अभयारण्य की सीमा के चारों ओर 0 (शून्य) से 10 किलोमीटर तक विस्तारित क्षेत्र को पारिस्थितिकी संवेदी जोन (जिसे इसमें इसके पश्चात् पारिस्थितिकी संवेदी जोन कहा गया है) के रूप में अधिसूचित करती है, जिसका विवरण निम्नानुसार है, अर्थात् :-

1. पारिस्थितिकी संवेदी जोन का विस्तार और सीमाएं-(1) पारिस्थितिकी संवेदी जोन कर्लापट वन्यजीव अभयारण्य की सीमा के चारों ओर 0 (शून्य) से 10 किलोमीटर तक विस्तृत है और पारिस्थितिकी संवेदी जोन का क्षेत्रफल 939.58 वर्ग किलोमीटर है। बॉक्सआइट खंड के 8 संख्या में से, बॉक्सआइट के अन्वेषण उद्देश्य के लिए ओ.एम.ई.सी.एल. को 3 संख्या दी गई है। इस प्रकार, पारिस्थितिकी संवेदी जोन का दक्षिणी भाग संरक्षित क्षेत्र के साथ सह-सीमवर्ती है और इसलिए पारिस्थितिकी संवेदी जोन का विस्तार शून्य है।

(2) पारिस्थितिकी संवेदी जोन और कर्लापट वन्यजीव अभयारण्य की सीमा का वर्णन **उपाबंध-I** के रूप में संलग्न है।

(3) सीमा विवरण और अक्षांश और देशांतर के साथ पारिस्थितिकी संवेदी जोन के कर्लापट वन्यजीव अभयारण्य का मानचित्र **उपाबंध-II** के रूप में संलग्न है।

(4) पारिस्थितिकी संवेदी जोन और कर्लापट वन्यजीव अभयारण्य की सीमा के भू-निर्देशांकों की सूची **उपाबंध-III** के सारणी क और सारणी ख में दी गई है।

(5) मुख्य बिंदुओं के भू-निर्देशांकों के साथ प्रस्तावित पारिस्थितिकी संवेदी जोन के अंतर्गत आने वाले ग्रामों की सूची **उपाबंध-IV** के रूप में संलग्न है।

2. पारिस्थितिकी संवेदी जोन के लिए आंचलिक महायोजना-(1) राज्य सरकार, द्वारा पारिस्थितिकी संवेदी जोन के प्रयोजन के लिए, राजपत्र में अंतिम अधिसूचना के प्रकाशन की तारीख से दो वर्ष की अवधि के भीतर, स्थानीय व्यक्तियों के परामर्श से और इस अधिसूचना में दिए गए अनुबंधों का पालन करते हुए, राज्य सरकार के सक्षम प्राधिकारी के अनुमोदनार्थ एक आंचलिक महायोजना बनाई जायेगी।

(2) राज्य सरकार द्वारा पारिस्थितिकी संवेदी जोन के लिए आंचलिक महायोजना इस अधिसूचना में विनिर्दिष्ट रीति से तथा प्रासंगिक केंद्रीय और राज्य विधियों के अनुरूप तथा केंद्रीय सरकार द्वारा जारी दिशा निर्देशों, यदि कोई हों, के अनुसार बनायी जाएगी।

(3) आंचलिक महायोजना में पारिस्थितिकी और पर्यावरण संबंधी सरोकारों को शामिल करने के लिए इसे राज्य सरकार के निम्नलिखित विभागों के परामर्श से बनाया जाएगा, अर्थात्:-

- (i) पर्यावरण;
- (ii) वन और वन्यजीव;
- (iii) आवास एवं शहरी विकास;

- (iv) पर्यटन;
- (v) सिंचाई और लोक निर्माण विभाग (भवन और सड़क) विभाग;
- (vi) राजस्व विभाग;
- (vii) कृषि;
- (viii) राजस्व;
- (ix) शहरी विकास;
- (x) पंचायती राज; और
- (xi) उड़ीसा राज्य प्रदूषण नियंत्रण बोर्ड।

(4) जब तक इस अधिसूचना में विनिर्दिष्ट न हो, आंचलिक महायोजना में वर्तमान में अनुमोदित भू-उपयोग, अवसंरचना और क्रियाकलापों पर कोई प्रतिबंध नहीं लगाया जाएगा तथा आंचलिक महायोजना में सभी अवसंरचनाओं और क्रियाकलापों में सुधार करके उन्हें अधिक दक्ष और पारिस्थितिकी-अनुकूल बनाने की व्यवस्था की जाएगी।

(5) आंचलिक महायोजना में वनरहित और अवक्रमित क्षेत्रों के सुधार, विद्यमान जल निकायों के संरक्षण, आवाह क्षेत्रों के प्रबंधन, जल-संभरों के प्रबंधन, भू-जल के प्रबंधन, मृदा और नमी के संरक्षण, स्थानीय जनता की आवश्यकताओं तथा पारिस्थितिकी एवं पर्यावरण के ऐसे अन्य पहलुओं की व्यवस्था की जाएगी जिन पर ध्यान दिया जाना आवश्यक है।

(6) आंचलिक महायोजना में सभी विद्यमान पूजा स्थलों, ग्रामों एवं शहरी बस्तियों, वनों की श्रेणियों एवं किस्मों, कृषि क्षेत्रों, ऊपजाऊ भूमि, उद्यानों एवं उद्यानों की तरह के हरित क्षेत्रों, बागवानी क्षेत्रों, बगीचों, झीलों और अन्य जल निकायों की सीमा का सहायक मानचित्र के साथ निर्धारण किया जाएगा। और प्रस्तावित भू-उपयोग की विशेषताओं का ब्यौरा भी दिया जाएगा।

(7) आंचलिक महायोजना में पारिस्थितिकी संवेदी जोन में होने वाले विकास का विनियमन किया जाएगा और सारणी में यथासूचीबद्ध पैराग्राफ 4 में प्रतिषिद्ध एवं विनियमित क्रियाकलापों का पालन किया जाएगा। इसमें स्थानीय जनता की आजीविका की सुरक्षा के लिए पारिस्थितिकी-अनुकूल विकास का भी सुनिश्चय एवं संवर्धन किया जाएगा।

(8) आंचलिक महायोजना, क्षेत्रीय विकास योजना की सह-कालिक होगी।

(9) अनुमोदित आंचलिक महायोजना, निगरानी समिति के लिए एक संदर्भ दस्तावेज होगी ताकि वह इस अधिसूचना के उपबंधों के अनुसार निगरानी के अपने कर्तव्यों का निर्वहन कर सके।

3. राज्य सरकार द्वारा किए जाने वाले उपाय.- राज्य सरकार इस अधिसूचना के उपबंधों को प्रभावी बनाने के लिए निम्नलिखित उपाय करेगी, अर्थात्:-

(1) **भू-उपयोग.-** (क) पारिस्थितिकी संवेदी जोन में वनों, बागवानी क्षेत्रों, कृषि क्षेत्रों, मनोरंजन के लिए चिन्हित उद्यानों और खुले स्थानों का वृहद वाणिज्यिक या आवासीय परिसरों या औद्योगिक क्रियाकलापों के लिए प्रयोग या संपरिवर्तन अनुज्ञात नहीं किया जाएगा:

परंतु पारिस्थितिकी संवेदी जोन के भीतर भाग (क), में विनिर्दिष्ट प्रयोजन से भिन्न प्रयोजन के लिए कृषि और अन्य भूमि का संपरिवर्तन, मानीटरी समिति की सिफारिश पर और सक्षम प्राधिकारी के पूर्व अनुमोदन से क्षेत्रीय नगर योजना अधिनियम तथा यथा लागू केन्द्रीय सरकार एवं राज्य सरकार के अन्य नियमों एवं विनियमों के अधीन तथा इस अधिसूचना के उपबंधों के अनुसार स्थानीय निवासियों की निम्नलिखित आवासीय जरूरतों को पूरा करने के लिए अनुज्ञात किया जाएगा जैसे:-

- (i) विद्यमान सड़कों को चौड़ा करना, उन्हें सुदृढ़ करना और नई सड़कों का संनिर्माण करना;

- (ii) बुनियादी ढांचों और नागरिक सुविधाओं का संनिर्माण और नवीकरण;
- (iii) प्रदूषण उत्पन्न न करने वाले लघु उद्योग;
- (iv) कुटीर उद्योग एवं ग्राम उद्योग; पारिस्थितिकी पर्यटन में सहायक सुविधा भण्डार, और स्थानीय सुविधाएं तथा ग्रह वास; और
- (v) बढ़ावा दिए गए पैराग्राफ-4 में उल्लिखित क्रियाकलाप:

परंतु यह भी कि क्षेत्रीय शहरी नियोजन अधिनियम के अधीन सक्षम प्राधिकारी के पूर्व अनुमोदन के बिना तथा राज्य सरकार के अन्य नियमों एवं विनियमों एवं संविधान के अनुच्छेद 244 के उपबंधों तथा तत्समय प्रवृत्त विधि, जिसके अंतर्गत अनुसूचित जनजाति और अन्य परंपरागत वन निवासी (वन अधिकारों की मान्यता) अधिनियम, 2006 (2007 का 2) भी आता है, का अनुपालन किए बिना वाणिज्यिक या औद्योगिक विकास क्रियाकलापों के लिए जनजातीय भूमि का प्रयोग अनुज्ञात नहीं होगा:

परंतु यह भी कि पारिस्थितिकी संवेदी जोन के अंतर्गत आने वाली भूमि के अभिलेखों में हुई किसी त्रुटि को, मानीटरी समिति के विचार प्राप्त करने के पश्चात्, राज्य सरकार द्वारा प्रत्येक मामले में एक बार सुधारा जाएगा और उक्त त्रुटि को सुधारने की सूचना केंद्रीय सरकार के पर्यावरण, वन और जलवायु परिवर्तन मंत्रालय को दी जाएगी:

परंतु यह भी कि उपर्युक्त त्रुटि को सुधारने में, इस उप-पैरा में यथा उपबंधित के सिवाय, किसी भी दशा में भू-उपयोग का परिवर्तन शामिल नहीं होगा:

(ख) अनुप्रयुक्त या अनुत्पादक कृषि क्षेत्रों में पुनः वनीकरण तथा पर्यावासों और जैव-विविधता की बहाली के प्रयास किए जाएंगे।

(2) **प्राकृतिक जल स्रोत-** आंचलिक महायोजना में सभी प्राकृतिक जलमार्गों के आवाह क्षेत्रों की पहचान की जाएगी और आंचलिक महायोजना में उनके संरक्षण और बहाली की योजना सम्मिलित की जाएगी और राज्य सरकार द्वारा जल आवाह प्रबंधन योजना इस रीति से बनाई जाएगी कि उसमें आवाह क्षेत्रों में विकास क्रियाकलापों को प्रतिषिद्ध और निर्बंधित किया गया हो।

(3) **पर्यटन एवं पारिस्थितिकी पर्यटन-** (क) पारिस्थितिकी संवेदी जोन में सभी नए पारिस्थितिकी पर्यटन क्रियाकलाप या विद्यमान पर्यटन क्रियाकलापों का विस्तार पारिस्थितिकी संवेदी जोन सम्बंधी पर्यटन महायोजना के अनुसार अनुज्ञात होगा।

(ख) पारिस्थितिकी पर्यटन महायोजना राज्य सरकार के पर्यावरण और वन विभाग के परामर्श से पर्यटन विभाग द्वारा बनायी जाएगी।

(ग) पर्यटन महायोजना आंचलिक महायोजना का घटक होगी।

(घ) पर्यटन महायोजना पारिस्थितिकी संवेदी जोन की वहन क्षमता के आधार पर तैयार की जायेगी;

(ड.) (पारिस्थितिकी पर्यटन संबंधी क्रियाकलाप निम्नानुसार विनियमित किए जाएंगे, अर्थात्:-

(i) वन्यजीव अभयारण्य की सीमा से एक किलोमीटर के भीतर या पारिस्थितिकी संवेदी जोन की सीमा तक, इनमें जो भी अधिक निकट हो, किसी होटल या रिजॉर्ट का नया सन्निर्माण अनुज्ञात नहीं किया जाएगा:

परंतु यह, पारिस्थितिकी पर्यटन सुविधाओं के लिए वन्यजीव अभयारण्य की सीमा से एक किलोमीटर की दूरी से परे पारिस्थितिकी संवेदी जोन की सीमा तक पूर्व परिभाषित और अभीहित क्षेत्रों में पर्यटन महायोजना के अनुसार, नए होटलों और रिजॉर्ट की स्थापना अनुज्ञात होगी;

(ii) पारिस्थितिकी संवेदी जोन के अन्दर सभी नए पर्यटन क्रिया-कलापों या विद्यमान पर्यटन क्रियाकलापों का विस्तार, केंद्रीय सरकार के पर्यावरण, वन और जलवायु परिवर्तन मंत्रालय द्वारा जारी दिशानिर्देशों तथा पारिस्थितिकी पर्यटन,

पारिस्थितिकी-शिक्षा और पारिस्थितिकी-विकास पर बल देने वाले राष्ट्रीय व्याघ्र संरक्षण प्राधिकरण द्वारा जारी पारिस्थितिकी पर्यटन संबंधी दिशानिर्देशों (समय-समय पर यथा संशोधित) के अनुसार होगा;

(iii) आंचलिक महायोजना का अनुमोदन होने तक, पर्यटन के विकास और विद्यमान पर्यटन क्रियाकलापों के विस्तार को वास्तविक स्थल-विशिष्ट संवीक्षा तथा मानीटरी समिति की सिफारिश के आधार पर संबंधित विनियामक प्राधिकरणों द्वारा अनुज्ञात किया जाएगा और पारिस्थितिकी संवेदी जोन में किसी नए होटल/ रिजॉर्ट या वाणिज्यिक प्रतिष्ठान का संनिर्माण अनुज्ञात नहीं होगा।

(4) **प्राकृतिक विरासत.**— पारिस्थितिकी संवेदी जोन के अंतर्गत आने वाले बहुमूल्य प्राकृतिक विरासत के सभी स्थलों जैसे कि जीन पूल रिजर्व क्षेत्र, शैल संरचना, जल प्रपात, झरने, दर्रे, उपवन, गुफाएं, स्थल, वनपथ, रोहण मार्ग, उत्प्रपात आदि की पहचान की जाएगी और उनकी सुरक्षा एवं संरक्षण के लिए आंचलिक महायोजना के भाग के रूप में एक विरासत संरक्षण योजना बनायी जाएगी।

(5) **मानव निर्मित विरासत स्थल.**— पारिस्थितिकी संवेदी जोन में भवनों, संरचनाओं, कलाकृति-क्षेत्रों तथा ऐतिहासिक, स्थापत्य संबंधी, सौंदर्यात्मक और सांस्कृतिक महत्व के क्षेत्रों की पहचान की जाएगी और उनके संरक्षण के लिए आंचलिक महायोजना के भाग के रूप में एक विरासत संरक्षण योजना बनायी जाएगी।

(6) **ध्वनि प्रदूषण.**— पर्यावरण अधिनियम के अधीन ध्वनि प्रदूषण (विनियमन और नियंत्रण) नियम, 2000 में नियत उपबंधों के अनुसार में पारिस्थितिकी संवेदी जोन में ध्वनि प्रदूषण के नियंत्रण के लिए विनियमों को कार्यान्वित करेगा।

(7) **वायु प्रदूषण.**— पारिस्थितिकी संवेदी जोन में, वायु प्रदूषण के निवारण और नियंत्रण का वायु (प्रदूषण निवारण और नियंत्रण) अधिनियम, 1981 (1981 का 14) और उसके अधीन बनाए गए नियमों के उपबंधों के अनुसार अनुपालन किया जाएगा।

(8) **बहिस्त्राव का निस्सारण.**— पारिस्थितिकी संवेदी जोन में उपचारित बहिस्त्राव का निस्सारण, साधारणों मानकों के अन्तर्गत पर्यावरण अधिनियम और उसके अधीन बनाए गए नियमों के अधीन आने वाले पर्यावरणीय प्रदूषण के निस्सारण के लिए साधारण मानकों या राज्य सरकार द्वारा नियत मानकों, जो भी अधिक कठोर हो, के उपबंधों के अनुसार होगा।

(9) **ठोस अपशिष्ट.**— ठोस अपशिष्ट का निपटान एवं प्रबन्धन निम्नानुसार किया जाएगा:-

(क) पारिस्थितिकी संवेदी जोन में ठोस अपशिष्ट का निपटान और प्रबंधन भारत सरकार के पर्यावरण, वन और जलवायु परिवर्तन मंत्रालय की समय-समय पर यथा संशोधित अधिसूचना सं. का.आ. 1357(अ), दिनांक 8 अप्रैल, 2016 के तहत प्रकाशित ठोस अपशिष्ट प्रबंधन नियम, 2016 के उपबंधों के अनुसार किया जाएगा। अकार्बनिक पदार्थों का निपटान पारिस्थितिकी संवेदी जोन से बाहर चिन्हित किए गए स्थानों पर पर्यावरण-अनुकूल रीति से किया जाएगा;

(ख) पारिस्थितिकी संवेदी जोन में मान्य प्रौद्योगिकियों (ईएसएम) का प्रयोग करते हुए विद्यमान नियमों और विनियमों के अनुरूप ठोस अपशिष्ट का सुरक्षित और पर्यावरण अनुकूल प्रबंधन अनुज्ञात किया जायेगा।

(10) **जैव चिकित्सा अपशिष्ट.**— जैव चिकित्सा अपशिष्ट का प्रबंधन निम्नानुसार किया जाएगा:-

(क) पारिस्थितिकी संवेदी जोन में जैव चिकित्सा अपशिष्ट का निपटान भारत सरकार के पर्यावरण, वन और जलवायु परिवर्तन मंत्रालय की समय-समय पर यथा संशोधित अधिसूचना सं.सा.का.नि 343 (अ), तारीख 28 मार्च, 2016 के तहत प्रकाशित जैव चिकित्सा अपशिष्ट प्रबंधन नियम, 2016 के उपबंधों के अनुसार किया जाएगा।

(ख) पारिस्थितिकी संवेदी जोन में मान्य प्रौद्योगिकियों का प्रयोग करते हुए विद्यमान नियमों और विनियमों के अनुरूप ठोस अपशिष्ट का सुरक्षित और पर्यावरण अनुकूल प्रबंधन अनुज्ञात किया जायेगा।

(11) **प्लास्टिक अपशिष्ट का प्रबंधन.**— पारिस्थितिकी संवेदी जोन में प्लास्टिक अपशिष्ट का प्रबंधन, भारत सरकार के पर्यावरण, वन और जलवायु परिवर्तन मंत्रालय की समय-समय पर यथा संशोधित अधिसूचना सं.सा.का.नि 340(अ), तारीख 18 मार्च, 2016 के तहत प्रकाशित प्लास्टिक अपशिष्ट प्रबंधन नियम, 2016 के उपबंधों के अनुसार किया जाएगा।

(12) **निर्माण और विध्वंस अपशिष्ट का प्रबंधन.-** पारिस्थितिकी संवेदी जोन में निर्माण और विध्वंस अपशिष्ट का प्रबंधन, भारत सरकार के पर्यावरण, वन और जलवायु परिवर्तन मंत्रालय की समय-समय पर यथा संशोधित अधिसूचना सं.सा.का.नि 317(अ), तारीख 29 मार्च, 2016 के तहत प्रकाशित संनिर्माण और विध्वंस अपशिष्ट प्रबंधन नियम, 2016 के उपबंधों के अनुसार किया जाएगा।

(13) **ई-अपशिष्ट.-** पारिस्थितिकी संवेदी जोन में ई-अपशिष्ट का प्रबंधन, भारत सरकार के पर्यावरण, वन और जलवायु परिवर्तन मंत्रालय द्वारा प्रकाशित तथा समय-समय पर यथा संशोधित ई-अपशिष्ट प्रबंधन नियम, 2016 के उपबंधों के अनुसार किया जाएगा।

(14) **सड़क-यातायात.-** सड़क-यातायात को पर्यावास-अनुकूल तरीके से विनियमित किया जाएगा और इस संबंध में आंचलिक महायोजना में विशेष उपबंध शामिल किए जाएंगे। आंचलिक महायोजना के तैयार होने और राज्य सरकार के सक्षम प्राधिकारी से अनुमोदित होने तक, मानीटरी समिति प्रासंगिक अधिनियमों और उनके तहत बनाए गए नियमों एवं विनियमों के अनुसार सड़क-यातायात के अनुपालन की मानीटरी करेगी।

(15) **वाहन जनित प्रदूषण.-** वाहन जनित प्रदूषण की रोकथाम और नियंत्रण लागू विधियों के अनुसार किया जाएगा। स्वच्छतर ईंधन के उपयोग के लिए प्रयास किए जाएंगे।

(16) **औद्योगिक इकाइयां.-** (i) सरकारी राजपत्र में इस अधिसूचना के प्रकाशन की तारीख को या उसके बाद पारिस्थितिकी संवेदी जोन में किसी नए प्रदूषणकारी उद्योग की स्थापना अनुज्ञात नहीं होगी।

(ii) जब तक इस अधिसूचना में विनिर्दिष्ट न हो, पारिस्थितिकी संवेदी जोन में केंद्रीय प्रदूषण नियंत्रण बोर्ड द्वारा फरवरी, 2016 में जारी दिशानिर्देशों में किए गए उद्योगों के वर्गीकरण के अनुसार केवल गैर-प्रदूषणकारी उद्योगों की स्थापना अनुज्ञात होगी। इसके अतिरिक्त, गैर-प्रदूषणकारी कुटीर उद्योगों को बढ़ावा दिया जाएगा।

(17) **पहाड़ी ढलानों का संरक्षण.-** पहाड़ी ढलानों का संरक्षण निम्नानुसार किया जाएगा:-

(क) आंचलिक महायोजना में पहाड़ी ढलानों के उन क्षेत्रों को दर्शाया जाएगा जिनमें किसी भी संनिर्माण की अनुज्ञा नहीं होगी।

(ख) जिन ढलानों या विद्यमान खड़ी पहाड़ी ढलानों में अत्यधिक भू-क्षरण होता है उनमें किसी भी संनिर्माण की अनुज्ञा नहीं होगी।

4. पारिस्थितिकी संवेदी जोन में प्रतिषिद्ध या विनियमित किए जाने वाले क्रियाकलापों की सूची- पारिस्थितिकी संवेदी जोन में सभी क्रियाकलाप, पर्यावरण अधिनियम के उपबंधों और तटीय विनियमन जोन अधिसूचना, 2011 एवं पर्यावरणीय प्रभाव आकलन अधिसूचना, 2006 सहित उसके अधीन बने नियमों और (वन) संरक्षण (अधिनियम, 1980(1980का69), भारतीय वन अधिनियम, 1927(1927का16), वन्यजीव) संरक्षण (अधिनियम ,1972)1972 का53) सहित अन्य लागू नियमों तथा उनमें किए गए संशोधनों के अनुसार शासित होंगे और नीचे दी गई सारणी में विनिर्दिष्ट रीति से विनियमित होंगे, अर्थात्:-

सारणी

क्रम सं.	क्रियाकलाप	टिप्पणी
(1)	(2)	(3)
क. प्रतिषिद्ध क्रियाकलाप		
1.	वाणिज्यिक खनन, पत्थर उत्खनन और अपघर्षण इकाइयां।	(क) सभी प्रकार के नए और विद्यमान खनन (लघु और वृहत खनिज), पत्थर की खानों और उनको तोड़ने की इकाइयां वास्तविक स्थानीय निवासियों की घरेलू आवश्यकताओं जिसमें निजी उपयोग के लिए मकानों

		<p>के संनिर्माण या मरम्मत के लिए धरती को खोदना और मकान बनाने के लिए देशी टाइल्स या ईंटों का निर्माण करना भी सम्मिलित है, के सिवाय नहीं होंगी ;</p> <p>(ख) खनन संक्रियाएं, माननीय उच्चतम न्यायालय की रिट याचिका (सिविल) सं. 1995 का 202 टी.एन. गौडाबर्मन थिरूमूलपाद बनाम भारत संघ के मामले में आदेश तारीख 4 अगस्त, 2006 और रिट याचिका (सी) सं. 2012 का 435 गोवा फाउंडेशन बनाम भारत संघ के मामले में तारीख 21 अप्रैल, 2014 के आदेश के अनुसरण में प्रचालन होगा ।</p>
2.	प्रदूषण (जल, वायु, मृदा, ध्वनि आदि) उत्पन्न करने वाले उद्योगों की स्थापना ।	<p>पारिस्थितिकी संवेदी जोन में कोई नया उद्योग लगाने और वर्तमान प्रदूषणकारी उद्योगों का विस्तार करने की अनुमति नहीं होगी:</p> <p>जब तक कि इस अधिसूचना में विनिर्दिष्ट न हो, पारिस्थितिकी संवेदी जोन में फरवरी, 2016 में केंद्रीय प्रदूषण नियंत्रण बोर्ड द्वारा जारी दिशानिर्देशों में किए गए उद्योगों के वर्गीकरण के अनुसार केवल गैर- प्रदूषणकारी उद्योगों की स्थापना होगी। इसके अतिरिक्त, गैर-प्रदूषणकारी कुटीर उद्योगों को प्रोत्साहन दिया जाएगा।</p>
3.	बड़ी ताप एवं जल विद्युत परियोजनाओं की स्थापना ।	लागू विधियों के अनुसार प्रतिषिद्ध (अन्यथा उपबंधित के सिवाय) होंगे।
4.	किसी परिसंकटमय पदार्थ का प्रयोग या उत्पादन या प्रसंकरण ।	लागू विधियों के अनुसार प्रतिषिद्ध (अन्यथा उपबंधित के सिवाय) होंगे।
5.	प्राकृतिक जल निकायों या भूमि क्षेत्र में अनुपचारित बहिस्त्रावों का निस्सारण ।	लागू विधियों के अनुसार प्रतिषिद्ध (अन्यथा उपबंधित के सिवाय) होंगे।
6.	नई आरा मिलों की स्थापना।	पारिस्थितिकी संवेदी जोन के भीतर नई और विद्यमान आरा मिलों का विस्तार अनुज्ञात नहीं होगा ।
7.	ईट भट्टों की स्थापना करना।	लागू विधियों के अनुसार प्रतिषिद्ध (अन्यथा उपबंधित के सिवाय) होंगे ।
8.	पोलिथीन बैगों का प्रयोग ।	लागू विधियों के अनुसार प्रतिषिद्ध (अन्यथा उपबंधित के सिवाय) होंगे ।
ख.विनियमित क्रियाकलाप		
9.	होटलों और रिसोर्टों की वाणिज्यिक स्थापना ।	<p>पारिस्थितिकी पर्यटन क्रियाकलापों हेतु लघु अस्थायी संरचनाओं के निर्माण के सिवाय, संरक्षित क्षेत्र की सीमा से एक किलोमीटर के भीतर या पारिस्थितिकी संवेदी जोन की सीमा तक, इनमें जो भी अधिक निकट हो, नए वाणिज्यिक होटलों और रिसोर्टों की स्थापना अनुज्ञात नहीं होगी।</p> <p>परंतु, संरक्षित क्षेत्र की सीमा से एक किलोमीटर बाहर या पारिस्थितिकी</p>

		संवेदी जोन की सीमा तक, पर्यटन महायोजना और लागू दिशानिर्देशों के अनुसार इनमें जो भी अधिक निकट हो, सभी नए पर्यटन क्रियाकलाप करने या विद्यमान क्रियाकलापों का विस्तार करने की अनुज्ञा होगी।
10.	संनिर्माण क्रियाकलाप।	(क) संरक्षित क्षेत्र की सीमा से एक किलोमीटर के भीतर या पारिस्थितिकी संवेदी जोन के विस्तार तक जो भी निकट हो, किसी भी प्रकार का वाणिज्यिक संनिर्माण अनुज्ञात नहीं किया जाएगा: परंतु स्थानीय लोगों को पैराग्राफ 3 के उप पैराग्राफ (1) में सूचीबद्ध क्रियाकलापों सहित उनके उपयोग के लिए उनकी भूमि में स्थानीय निवासियों की आवासीय आवश्यकताओं को पूरा करने लिए संनिर्माण करने की अनुमति भवन उपविधियों के अनुसार दी जाएगी :- परन्तु ऐसे लघु उद्योगों जो प्रदूषण उत्पन्न नहीं करते हैं, से संबंधित संनिर्माण क्रियाकलाप विनियमित किए जाएंगे और लागू नियमों और विनियमों, यदि कोई हों, के अनुसार सक्षम प्राधिकारी की पूर्व अनुमति से ही न्यूनतम पर रखे जाएंगे। (ख) एक किलोमीटर से आगे आंचलिक महायोजना की अनुसार विनियमित होंगे।
11.	गैर प्रदूषणकारी लघु उद्योग।	फरवरी, 2016 में केन्द्रीय प्रदूषण नियंत्रण बोर्ड द्वारा जारी उद्योगों के वर्गीकरण के अनुसार गैर-प्रदूषणकारी उद्योग तथा अपरिसंकटमय लघु और सेवा उद्योग, कृषि, पुष्प कृषि, बागबानी या कृषि आधारित उद्योग, जो पारिस्थितिकी संवेदी जोन से देशी सामग्रियों से उत्पाद बनाते हैं, सक्षम प्राधिकारी द्वारा अनुज्ञात होंगे।
12.	वृक्षों की कटाई।	(क) राज्य सरकार के सक्षम प्राधिकारी की पूर्व अनुमति के बिना वन भूमि या सरकारी या राजस्व या निजी भूमि पर वृक्षों की कटाई नहीं होगी। (ख) वृक्षों की कटाई केन्द्रीय या संबंधित राज्य के अधिनियम या उसके अधीन बनाए गए नियमों के उपबंधों के अनुसार विनियमित होगी।
13.	वन उत्पादों और गैर काष्ठ वन उत्पादों का संग्रहण।	लागू विधियों के अधीन विनियमित होगा।
14.	विद्युत और संचार टॉवर लगाने, तार-बिछाने तथा अन्य बुनियादी ढांचे की व्यवस्था।	लागू विधियों के अधीन विनियमित होगा। (भूमिगत केवल बिछाने को बढ़ावा दिया जाएगा)।
15.	नागरिक सुविधाओं सहित बुनियादी ढांचा।	लागू विधियों के अनुसार न्यूनीकरण उपायों नियम और विनियमन और उपलब्ध दिशानिर्देशों के साथ किए जाएंगे।
16.	विद्यमान सड़कों को चौड़ा करना, उन्हें सुदृढ़ बनाना और नई सड़कों का निर्माण।	लागू विधियों के अनुसार न्यूनीकरण उपायों नियम और विनियमन और उपलब्ध दिशानिर्देशों के साथ किए जाएंगे।

17.	पर्यटन से संबंधित अन्य क्रियाकलाप जैसे कि पारिस्थितिकी संवेदी जोन क्षेत्र के ऊपर से गर्म वायु के गुब्बारे, हेलीकाप्टर, ड्रोन, माइक्रोलाइट्स उड़ाना आदि।	लागू विधियों के अधीन विनियमित होगा।
18.	सतही और भूजल का वाणिज्यिक प्रयोग एवं निष्कर्षण।	लागू विधियों के अधीन विनियमित होगा।
19.	पहाड़ी ढालों और नदी तटों का संरक्षण।	लागू विधियों के अधीन विनियमित होगा।
20.	रात्रि में वाहन यातायात का संचलन।	लागू विधियों के अधीन वाणिज्यिक प्रयोजन के लिए विनियमित होगा।
21.	विदेशी प्रजातियों को लाना।	लागू विधियों के अधीन विनियमित होगा।
22.	स्थानीय जनता द्वारा अपनायी जा रही वर्तमान कृषि और बागवानी पद्धतियों के साथ डेयरियां, दुग्ध उत्पादन, जल कृषि और मत्स्य पालन।	स्थानीय जनता के प्रयोग के लिए लागू विधियों के अधीन अनुज्ञात होंगे।
23.	फर्माँ, कारपोरेट, कंपनियों द्वारा बड़े पैमाने पर वाणिज्यिक पशुधन संपदा और कुक्कुट फार्माँ की स्थापना।	स्थानीय आवश्यकताओं को पूरा करने के लिए लागू विधियों के अधीन विनियमित (अन्यथा प्रदान किए गए) होंगे।
24.	प्राकृतिक जल निकायों या भू क्षेत्र में उपचारित अपशिष्ट जल/बहिर्स्त्राव का निस्सारण।	जल निकायों में उपचारित अपशिष्ट जल/बहिर्स्त्राव के निस्सारण से बचा जाएगा। उपचारित अपशिष्ट जल के पुनर्चक्रण और पुनःउपयोग के प्रयास किए जाएंगे अन्यथा उपचारित अपशिष्ट जल/बहिर्स्त्राव का निस्सारण लागू विधियों के अनुसार विनियमित किया जाएगा।
25.	ठोस अपशिष्ट प्रबंधन।	लागू विधियों के अधीन विनियमित होगा।
26.	पारिस्थितिकी पर्यटन।	लागू विधियों के अधीन विनियमित होगा।
27.	वाणिज्यिक संकेत बोर्ड और होर्डिंग का प्रयोग।	लागू विधियों के अधीन विनियमित होगा।
ग.संवर्धित क्रियाकलाप		
28.	वर्षा जल संचय।	सक्रिय रूप से बढ़ावा दिया जाएगा।
29.	जैविक खेती।	सक्रिय रूप से बढ़ावा दिया जाएगा।
30.	सभी गतिविधियों के लिए हरित प्रौद्योगिकी का अंगीकरण।	सक्रिय रूप से बढ़ावा दिया जाएगा।

31.	ग्रामीण कारीगरी सहित कुटीर उद्योग।	सक्रिय रूप से बढ़ावा दिया जाएगा ।
32.	नवीकरणीय ऊर्जा और ईंधन का प्रयोग ।	वायोगैस, सौर प्रकाश इत्यादि को सक्रिय बढ़ावा दिया जाएगा।
33.	कृषि वानिकी ।	सक्रिय रूप से बढ़ावा दिया जाएगा ।
34.	बागान लगाना और जड़ी बूटियों का रोपण ।	सक्रिय रूप से बढ़ावा दिया जाएगा ।
35.	पारिस्थितिकी अनुकूल यातायात का प्रयोग ।	सक्रिय रूप से बढ़ावा दिया जाएगा ।
36.	कौशल विकास ।	सक्रिय रूप से बढ़ावा दिया जाएगा ।
37.	अवक्रमित भूमि/वनों/ पर्यावासों की बहाली ।	सक्रिय रूप से बढ़ावा दिया जाएगा ।
38.	पर्यावरण के प्रति जागरूकता।	सक्रिय रूप से बढ़ावा दिया जाएगा ।

5. पारिस्थितिकी-संवेदी जोन अधिसूचना की निगरानी के लिए निगरानी समिति.- प्रभावी निगरानी के लिए प्रदत्त शक्तियों का प्रयोग करते हुए केंद्रीय सरकार, पर्यावरण (संरक्षण) अधिनियम, 1986 की धारा 3 की उपधारा (3) द्वारा, एक मानीटरी समिति का इस अधिसूचना के अंतर्गत गठन करेगी जो निम्नलिखित से मिलकर बनेगी, अर्थात् :-

क्र.स.	मानीटरी समिति का गठन	पद
(i)	कलेक्टर एवं जिला मजिस्ट्रेट, कालाहांडी	पदेन अध्यक्ष;
(ii)	पुलिस अधीक्षक, कालाहांडी	सदस्य;
(iii)	राज्य सरकार द्वारा नामित किया जाने वाला वन्यजीव संरक्षण के क्षेत्र में काम करने वाले गैर-सरकारी संगठन का एक प्रतिनिधि	सदस्य;
(iv)	राज्य सरकार द्वारा नामित जैव विविधता का एक विशेषज्ञ	सदस्य;
(v)	राज्य के प्रतिष्ठित संस्थान या विश्वविद्यालय से पारिस्थितिकी का एक विशेषज्ञ	सदस्य;
(vi)	उड़ीसा राज्य प्रदूषण नियंत्रण बोर्ड का प्रतिनिधि	सदस्य;
(vii)	प्रभागीय वनाधिकारी, कालाहांडी उत्तर प्रभाग	सदस्य;
(viii)	प्रभागीय वन अधिकारी-सह-वन्यजीव वार्डन, कालाहांडी दक्षिण प्रभाग	सदस्य-सचिव।

6. विचारार्थ विषय:- (1) निगरानी समिति इस अधिसूचना के उपबंधों के अनुपालन की निगरानी करेगी।

(2) निगरानी समिति का कार्यकाल तीन वर्ष तक या राज्य सरकार द्वारा नई समिति का पुनर्गठन किए जाने तक होगा और इसके बाद निगरानी समिति राज्य सरकार द्वारा गठित की जाएगी।

(3) पारिस्थितिकी संवेदी जोन में भारत सरकार के तत्कालीन पर्यावरण और वन मंत्रालय की अधिसूचना सं. का.आ. 1533(अ), तारीख 14 सितंबर, 2006 की अनुसूची में के अधीन सम्मिलित क्रियाकलापों और इस अधिसूचना के पैरा 4 के अधीन सारणी में यथा विनिर्दिष्ट प्रतिषिद्ध गतिविधियों के सिवाय आने वाले ऐसे क्रियाकलापों की दशा में वास्तविक विनिर्दिष्ट स्थलीय दशाओं पर आधारित निगरानी समिति द्वारा संवीक्षा की जाएगी और उक्त अधिसूचना के उपबंधों के अधीन पूर्व

पर्यावरण अनापत्ति के लिए केन्द्रीय सरकार के पर्यावरण, वन और जलवायु परिवर्तन मंत्रालय को निर्दिष्ट की जाएगी।

(4) इस अधिसूचना के पैरा 4 के अधीन सारणी में यथा विनिर्दिष्ट प्रतिषिद्ध क्रियाकलापों के सिवाय, भारत सरकार के तत्कालीन पर्यावरण और वन मंत्रालय की अधिसूचना संख्या का.आ. 1533(अ), तारीख 14 सितंबर, 2006 की अधिसूचना के अनुसूची के अधीन ऐसे क्रियाकलापों, जिन्हें सम्मिलित नहीं किया गया है, परंतु पारिस्थितिकी संवेदी जोन में आते हैं, ऐसे क्रियाकलापों की वास्तविक विनिर्दिष्ट स्थलीय दशाओं पर आधारित निगरानी समिति द्वारा संवीक्षा की जाएगी और उसे संबद्ध विनियामक प्राधिकरणों को निर्दिष्ट किया जाएगा।

(5) निगरानी समिति का सदस्य-सचिव या संबद्ध उपायुक्त या संबंधित उपायुक्त ऐसे व्यक्ति के विरुद्ध, जो इस अधिसूचना के किसी उपबंध का उल्लंघन करता है, पर्यावरण अधिनियम की धारा 19 के अधीन परिवाद दायर करने के लिए सक्षम होगा।

(6) निगरानी समिति संबंधित विभागों के प्रतिनिधियों या विशेषज्ञों, औद्योगिक संघों के प्रतिनिधियों या संबंधित पक्षों को, प्रत्येक मामले में आवश्यकता के अनुसार, अपने विचार-विमर्श में सहायता के लिए आमंत्रित कर सकेगी।

(7) निगरानी समिति प्रत्येक वर्ष 31 मार्च की स्थिति के अनुसार अपनी वार्षिक कार्रवाई रिपोर्ट राज्य के मुख्य वन्यजीव वार्डन को, **उपाबंध V** में दिए गए प्रपत्र के अनुसार, उस वर्ष की 30 जून तक प्रस्तुत करेगी।

(8) केन्द्रीय सरकार का पर्यावरण, वन और जलवायु परिवर्तन मंत्रालय निगरानी समिति को उसके कृत्यों के प्रभावी निर्वहन के लिए ऐसे निदेश दे सकेगा जो वह उचित समझे।

7. इस अधिसूचना के उपबंधों को प्रभावी बनाने के लिए केन्द्रीय सरकार और राज्य सरकार, अतिरिक्त उपाय, यदि कोई हों, विनिर्दिष्ट कर सकेंगी।

8. इस अधिसूचना के उपबंध भारत के माननीय उच्चतम न्यायालय या उच्च न्यायालय या राष्ट्रीय हरित अधिकरण द्वारा पारित किए गए या पारित किए जाने वाले आदेश, यदि कोई हो, के अधीन होंगे।

[फा.सं. 25/43/2015-ईएसजेड-आरई]

डॉ. टी. चांदनी, वैज्ञानिक 'जी'

उपाबंध- I

कर्लापट वन्यजीव अभयारण्य के पारिस्थितिकी संवेदी जोन की सीमा का वर्णन

प्रस्तावित पारिस्थितिकी संवेदी जोन का विस्तार उपाबंध-ग में पारिस्थितिकी संवेदी जोन के मानचित्र में विनिर्दिष्ट विभिन्न भागों पर कर्लापट वन्यजीव अभयारण्य के 0 (शून्य) किलोमीटर से 10 किलोमीटर तक है। पारिस्थितिकी संवेदी जोन 82° 54' 15" से 83° 19' 45" पूर्व देशांतर और 19° 35' 05" से 19° 53' 25" उत्तर अक्षांश के अंतर्गत स्थित है। उत्तरी दिशा पर यह भवानीपटना नगरपालिका की ओर भाग को छोड़कर 10 किलोमीटर तक विस्तृत है। जहां ग्राम और कृषि भूमि निकटतम है। पूर्वी भाग पर पारिस्थितिकी संवेदी जोन क्षेत्र कर्लापट अभयारण्य के 10 किलोमीटर तक विस्तृत है। दक्षिणी दिशा भाग पर यह कर्लापट अभयारण्य क्षेत्र की सीमा से 0 (शून्य) किलोमीटर तक विस्तृत है जहां बाँक्साइट जमा है। पश्चिमी दिशा पर पारिस्थितिकी संवेदी जोन क्षेत्र निरंतर कृषि भूमि और ग्रामों और जूनागढ़ एन.ए.सी. क्षेत्र के विद्यमान के कारण कर्लापट अभयारण्य से चौड़ाई 5 किलोमीटर से 10 किलोमीटर तक के बीच विस्तृत है। कर्लापट अभयारण्य के पारिस्थितिकी संवेदी जोन की सीमा निम्न रूप से है:

पारिस्थितिकी संवेदी जोन वन खंडों, नदियों, नालों, कैनाबिस, प्राकृतिक राजमार्गों और लोक निर्माण विभाग सड़कों से होते हुए घिरा हुआ है। उत्तरी दिशा में, सीमा घाना आर.एफ. से होते हुए जाती है। कालाहांडी दक्षिण संभाग का मीचासोला

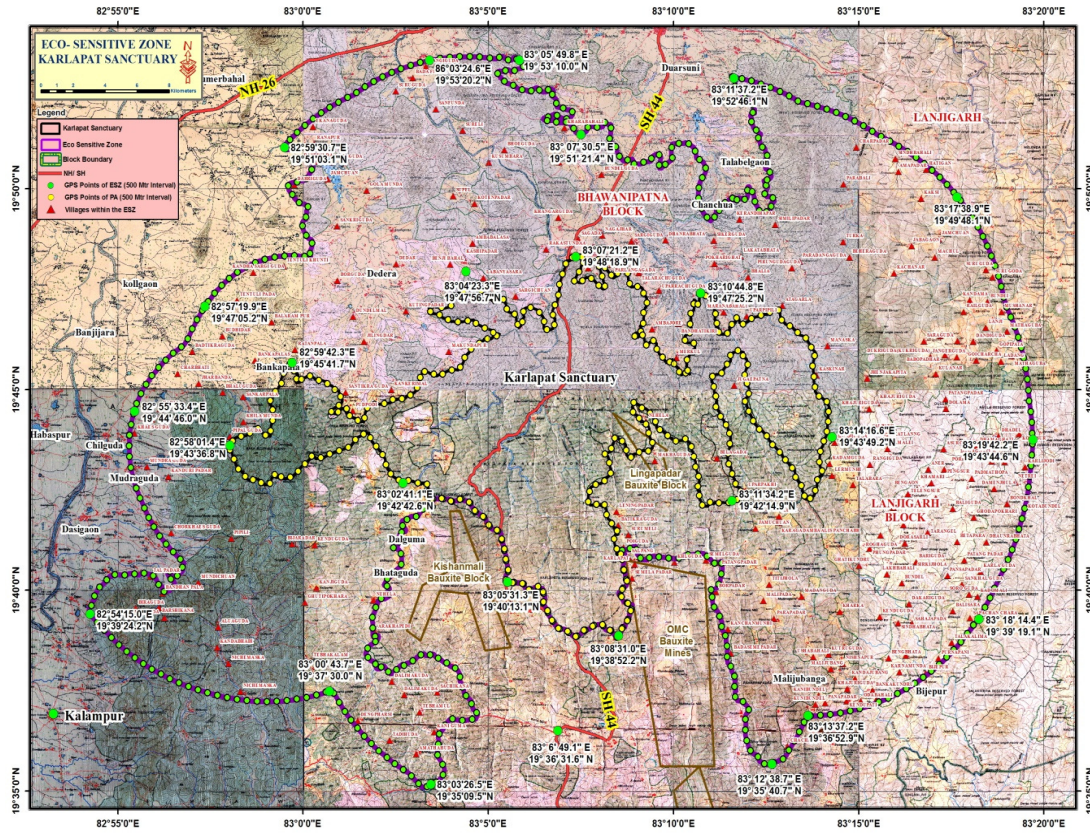
ग्राम, रंगरीगूडा ग्राम, कनमाजुरा आर. एफ की उत्तरी सीमा है और हेराटेका, गोचोखोला, आमपाडा, दंगरीगूडा, टिकरापाडा के दक्षिण से होते हुए और जमुना सागर नाला से होते हुए कर्तूरूखाई आर.एफ. की उत्तरी सीमा, पाटा धारा रिज़र्व वन संगराम रिज़र्व वन की पूर्वी सीमा को छूती है और इसके बाद पालासीपाडा के गुंदी रिज़र्व वन की उत्तरी और पश्चिमी सीमा से होते हुए जाती है और इसके बाद कालाहांडी उत्तर संभाग के गुंदी रिज़र्व वन से होते हुए जाती है और कालाहांडी दक्षिण संभाग के मचौल रिज़र्व वन की सीमा को छूती है।

पूर्वी दिशा में, सीमा सिंहबहाली, हतीगांव ग्राम मचुल रिज़र्व वन, कंदामा रिज़र्व वन, मूसनल ग्राम, अंथागुडा ग्राम की पश्चिमी दिशा से होते हुए जाती है, रौल्झीमीरी एक्स. रिज़र्व वन, करलीजोरही ग्राम, नेतराई ग्राम, कोटबोंडेल ग्राम से होते हुए जाती है, झीमीरी रिज़र्व वन, नाला-कनीमा ग्राम, बीजेपुर ग्राम से होते हुए जाती है, बेजल और बीरूपा, चाचा ग्रामों के उत्तरी भाग पर जाती है और दक्षिणी पूर्वी सीमा पर पहाड़पडर रिज़र्व वन से जुड़ती है और इसके बाद पश्चिमी भाग पर पहाड़पडर रिज़र्व वन की सीमा से होते हुए जाती है और कालाहांडी दक्षिण संभाग के बोरपडर ग्राम के उत्तरी दिशा में जाती है।

दक्षिणी दिशा में, सीमा बोरपडर ग्राम से कर्लापट ग्राम तक होते हुए जाती है यहां से यह संरक्षित क्षेत्र सीमा के साथ सह-सीमावर्ती पोरपडर पारिस्थितिकी संवेदी जोन सीमा है और इसके बाद यह खंदौलपहाड़ की उत्तर पश्चिमी भाग पहाड़ी पर अंथागुडा ग्राम होते हुए जाती है। यहां से अंथागुडा ग्राम के उत्तरी भाग पर होते हुए जाती है और गनपुर के सीमेलपडर से राज्य राजमार्ग सं.44 से होते हुए जाती है, और इसके बाद धुलीगुडा के और लतियागुडा ग्राम पूर्वी भाग, कलाहंदी दक्षिण संभाग के सीरमस्का पर पश्चिमी दिशा की ओर जाती है।

उपाबंध- II

मुख्य अवस्थानों के अक्षांश और देशांतर के साथ पारिस्थितिकी संवेदी जोन और कर्लापट वन्यजीव अभयारण्य का मानचित्र



उपाबंध-III

सारणी क : कर्लापट वन्यजीव अभयारण्य के मुख्य अवस्थानों के भू-निर्देशांक

एफ आई डी	देशांतर	अक्षांश
0	83° 8' 39.998" पू	19° 40' 29.302" उ
1	83° 8' 44.556" पू	19° 40' 14.119" उ
2	83° 8' 36.795" पू	19° 40' 1.303" उ
3	83° 8' 35.871" पू	19° 39' 50.608" उ
4	83° 8' 46.596" पू	19° 39' 40.809" उ
5	83° 8' 50.999" पू	19° 39' 29.767" उ
6	83° 8' 45.532" पू	19° 39' 14.717" उ
7	83° 8' 36.719" पू	19° 39' 2.418" उ
8	83° 8' 28.123" पू	19° 38' 50.207" उ
9	83° 8' 17.154" पू	19° 39' 0.388" उ
10	83° 8' 4.957" पू	19° 39' 8.864" उ
11	83° 7' 49.419" पू	19° 39' 6.735" उ
12	83° 7' 35.025" पू	19° 39' 0.206" उ

13	83° 7' 21.961" पू	19° 38' 51.323" उ
14	83° 7' 8.582" पू	19° 38' 58.854" उ
15	83° 6' 53.797" पू	19° 39' 3.434" उ
16	83° 6' 43.052" पू	19° 39' 15.237" उ
17	83° 6' 36.114" पू	19° 39' 29.657" उ
18	83° 6' 29.511" पू	19° 39' 42.802" उ
19	83° 6' 28.819" पू	19° 39' 57.648" उ
20	83° 6' 20.512" पू	19° 40' 5.784" उ
21	83° 6' 5.790" पू	19° 40' 0.791" उ
22	83° 5' 55.203" पू	19° 40' 10.141" उ
23	83° 5' 39.333" पू	19° 40' 11.298" उ
24	83° 5' 28.349" पू	19° 40' 15.564" उ
25	83° 5' 32.137" पू	19° 40' 30.577" उ
26	83° 5' 28.507" पू	19° 40' 46.284" उ
27	83° 5' 26.147" पू	19° 41' 1.682" उ
28	83° 5' 21.692" पू	19° 41' 17.021" उ
29	83° 5' 14.188" पू	19° 41' 30.160" उ
30	83° 5' 1.074" पू	19° 41' 37.594" उ
31	83° 4' 51.603" पू	19° 41' 50.118" उ
32	83° 4' 38.578" पू	19° 41' 59.196" उ
33	83° 4' 29.039" पू	19° 42' 11.972" उ
34	83° 4' 14.389" पू	19° 42' 16.132" उ
35	83° 3' 59.249" पू	19° 42' 13.515" उ
36	83° 3' 44.733" पू	19° 42' 17.512" उ
37	83° 3' 28.770" पू	19° 42' 16.853" उ
38	83° 3' 20.988" पू	19° 42' 23.477" उ
39	83° 3' 20.693" पू	19° 42' 38.530" उ
40	83° 3' 6.272" पू	19° 42' 40.112" उ
41	83° 2' 50.733" पू	19° 42' 44.165" उ
42	83° 2' 35.154" पू	19° 42' 45.024" उ
43	83° 2' 22.241" पू	19° 42' 54.276" उ
44	83° 2' 14.100" पू	19° 43' 8.037" उ
45	83° 2' 8.755" पू	19° 43' 22.947" उ
46	83° 1' 58.662" पू	19° 43' 35.157" उ
47	83° 1' 49.257" पू	19° 43' 47.980" उ
48	83° 1' 38.138" पू	19° 43' 53.382" उ

49	83° 1' 24.611" पू	19° 43' 44.994" उ
50	83° 1' 13.607" पू	19° 43' 33.667" उ
51	83° 0' 58.329" पू	19° 43' 28.568" उ
52	83° 0' 43.206" पू	19° 43' 23.701" उ
53	83° 0' 28.717" पू	19° 43' 18.482" उ
54	83° 0' 14.063" पू	19° 43' 20.414" उ
55	83° 0' 3.157" पू	19° 43' 9.028" उ
56	82° 59' 51.973" पू	19° 42' 58.006" उ
57	82° 59' 39.410" पू	19° 42' 49.319" उ
58	82° 59' 24.746" पू	19° 42' 49.757" उ
59	82° 59' 13.879" पू	19° 42' 52.942" उ
60	82° 59' 6.107" पू	19° 42' 40.009" उ
61	82° 58' 52.026" पू	19° 42' 40.941" उ
62	82° 58' 39.046" पू	19° 42' 45.319" उ
63	82° 58' 26.388" पू	19° 42' 50.149" उ
64	82° 58' 15.043" पू	19° 43' 1.396" उ
65	82° 58' 8.106" पू	19° 43' 15.824" उ
66	82° 58' 1.178" पू	19° 43' 30.089" उ
67	82° 58' 5.608" पू	19° 43' 43.193" उ
68	82° 58' 19.342" पू	19° 43' 50.103" उ
69	82° 58' 33.992" पू	19° 43' 55.318" उ
70	82° 58' 46.886" पू	19° 44' 1.935" उ
71	82° 58' 59.028" पू	19° 43' 52.021" उ
72	82° 59' 7.492" पू	19° 43' 58.495" उ
73	82° 59' 10.826" पू	19° 44' 13.905" उ
74	82° 59' 10.839" पू	19° 44' 29.608" उ
75	82° 59' 6.610" पू	19° 44' 43.688" उ
76	82° 59' 14.953" पू	19° 44' 57.169" उ
77	82° 59' 24.904" पू	19° 45' 9.281" उ
78	82° 59' 28.563" पू	19° 45' 24.005" उ
79	82° 59' 38.258" पू	19° 45' 36.865" उ
80	82° 59' 45.491" पू	19° 45' 27.946" उ
81	82° 59' 49.229" पू	19° 45' 15.728" उ
82	82° 59' 57.360" पू	19° 45' 15.289" उ
83	83° 0' 11.266" पू	19° 45' 20.505" उ
84	83° 0' 25.445" पू	19° 45' 13.978" उ

85	83° 0' 39.483" पू	19° 45' 9.030" उ
86	83° 0' 51.527" पू	19° 45' 0.020" उ
87	83° 1' 0.904" पू	19° 44' 49.549" उ
88	83° 0' 57.760" पू	19° 44' 36.365" उ
89	83° 0' 46.119" पू	19° 44' 27.051" उ
90	83° 0' 57.095" पू	19° 44' 26.195" उ
91	83° 1' 10.752" पू	19° 44' 31.451" उ
92	83° 1' 15.583" पू	19° 44' 20.863" उ
93	83° 1' 28.789" पू	19° 44' 13.787" उ
94	83° 1' 39.954" पू	19° 44' 17.751" उ
95	83° 1' 44.250" पू	19° 44' 32.484" उ
96	83° 1' 55.640" पू	19° 44' 38.219" उ
97	83° 2' 11.708" पू	19° 44' 38.969" उ
98	83° 2' 25.340" पू	19° 44' 45.097" उ
99	83° 2' 40.013" पू	19° 44' 46.176" उ
100	83° 2' 53.974" पू	19° 44' 51.707" उ
101	83° 3' 5.168" पू	19° 45' 2.815" उ
102	83° 3' 9.790" पू	19° 45' 18.240" उ
103	83° 3' 17.218" पू	19° 45' 26.681" उ
104	83° 3' 32.129" पू	19° 45' 23.081" उ
105	83° 3' 46.307" पू	19° 45' 23.080" उ
106	83° 4' 0.820" पू	19° 45' 29.064" उ
107	83° 4' 14.716" पू	19° 45' 33.674" उ
108	83° 4' 21.763" पू	19° 45' 48.076" उ
109	83° 4' 32.239" पू	19° 46' 0.335" उ
110	83° 4' 45.326" पू	19° 46' 9.018" उ
111	83° 4' 58.647" पू	19° 46' 15.889" उ
112	83° 5' 13.337" पू	19° 46' 20.305" उ
113	83° 5' 8.001" पू	19° 46' 25.429" उ
114	83° 4' 54.448" पू	19° 46' 31.861" उ
115	83° 4' 39.850" पू	19° 46' 38.724" उ
116	83° 4' 26.788" पू	19° 46' 42.597" उ
117	83° 4' 10.686" पू	19° 46' 41.127" उ
118	83° 3' 55.043" पू	19° 46' 44.213" उ
119	83° 3' 41.143" पू	19° 46' 51.792" उ
120	83° 3' 26.445" पू	19° 46' 56.323" उ

121	83° 3' 29.409" पू	19° 47' 6.071" उ
122	83° 3' 44.582" पू	19° 47' 2.687" उ
123	83° 3' 59.709" पू	19° 47' 5.502" उ
124	83° 4' 6.097" पू	19° 47' 19.848" उ
125	83° 4' 19.580" पू	19° 47' 26.601" उ
126	83° 4' 34.164" पू	19° 47' 32.417" उ
127	83° 4' 49.043" पू	19° 47' 28.070" उ
128	83° 5' 1.172" पू	19° 47' 18.219" उ
129	83° 5' 10.973" पू	19° 47' 13.229" उ
130	83° 5' 24.618" पू	19° 47' 14.652" उ
131	83° 5' 30.103" पू	19° 47' 0.481" उ
132	83° 5' 42.973" पू	19° 46' 52.520" उ
133	83° 5' 47.439" पू	19° 46' 37.203" उ
134	83° 5' 55.339" पू	19° 46' 41.388" उ
135	83° 5' 57.091" पू	19° 46' 56.401" उ
136	83° 6' 8.848" पू	19° 47' 2.616" उ
137	83° 6' 22.895" पू	19° 46' 55.392" उ
138	83° 6' 30.415" पू	19° 46' 41.799" उ
139	83° 6' 35.168" पू	19° 46' 29.469" उ
140	83° 6' 47.311" पू	19° 46' 36.712" उ
141	83° 6' 44.899" पू	19° 46' 51.779" उ
142	83° 6' 48.220" पू	19° 47' 6.378" उ
143	83° 6' 53.691" पू	19° 47' 21.383" उ
144	83° 6' 55.564" पू	19° 47' 37.450" उ
145	83° 7' 0.508" पू	19° 47' 52.822" उ
146	83° 7' 5.757" पू	19° 48' 8.123" उ
147	83° 7' 16.276" पू	19° 48' 17.627" उ
148	83° 7' 31.738" पू	19° 48' 18.117" उ
149	83° 7' 34.022" पू	19° 48' 9.657" उ
150	83° 7' 27.200" पू	19° 47' 55.959" उ
151	83° 7' 19.434" पू	19° 47' 42.471" उ
152	83° 7' 32.716" पू	19° 47' 42.536" उ
153	83° 7' 46.929" पू	19° 47' 45.972" उ
154	83° 7' 59.160" पू	19° 47' 35.525" उ
155	83° 8' 9.124" पू	19° 47' 34.605" उ
156	83° 8' 4.648" पू	19° 47' 49.477" उ

157	83° 7' 59.486" पू	19° 48' 4.420" उ
158	83° 7' 58.528" पू	19° 48' 14.229" उ
159	83° 8' 8.808" पू	19° 48' 2.094" उ
160	83° 8' 19.604" पू	19° 47' 51.092" उ
161	83° 8' 29.894" पू	19° 47' 53.693" उ
162	83° 8' 37.035" पू	19° 48' 3.044" उ
163	83° 8' 45.614" पू	19° 47' 53.981" उ
164	83° 8' 49.357" पू	19° 47' 38.599" उ
165	83° 9' 1.629" पू	19° 47' 34.130" उ
166	83° 9' 11.861" पू	19° 47' 24.246" उ
167	83° 9' 16.891" पू	19° 47' 9.662" उ
168	83° 9' 11.720" पू	19° 46' 54.774" उ
169	83° 9' 11.043" पू	19° 46' 39.024" उ
170	83° 9' 7.133" पू	19° 46' 26.836" उ
171	83° 8' 57.340" पू	19° 46' 19.514" उ
172	83° 9' 10.152" पू	19° 46' 21.319" उ
173	83° 9' 15.945" पू	19° 46' 6.310" उ
174	83° 9' 27.444" पू	19° 46' 13.400" उ
175	83° 9' 32.979" पू	19° 46' 0.393" उ
176	83° 9' 42.465" पू	19° 45' 48.168" उ
177	83° 9' 53.835" पू	19° 45' 41.504" उ
178	83° 10' 1.378" पू	19° 45' 38.368" उ
179	83° 10' 9.372" पू	19° 45' 26.540" उ
180	83° 10' 20.044" पू	19° 45' 24.582" उ
181	83° 10' 23.028" पू	19° 45' 28.798" उ
182	83° 10' 22.064" पू	19° 45' 44.466" उ
183	83° 10' 32.425" पू	19° 45' 56.114" उ
184	83° 10' 33.111" पू	19° 46' 9.544" उ
185	83° 10' 18.748" पू	19° 46' 13.424" उ
186	83° 10' 26.459" पू	19° 46' 24.785" उ
187	83° 10' 26.878" पू	19° 46' 38.015" उ
188	83° 10' 28.166" पू	19° 46' 53.786" उ
189	83° 10' 32.824" पू	19° 47' 7.857" उ
190	83° 10' 39.463" पू	19° 47' 7.755" उ
191	83° 10' 42.002" पू	19° 47' 22.683" उ
192	83° 10' 52.274" पू	19° 47' 20.408" उ

193	83° 11' 2.826" पू	19° 47' 8.342" उ
194	83° 11' 8.465" पू	19° 46' 53.328" उ
195	83° 11' 10.700" पू	19° 46' 38.928" उ
196	83° 11' 13.721" पू	19° 46' 25.900" उ
197	83° 11' 27.285" पू	19° 46' 24.332" उ
198	83° 11' 34.676" पू	19° 46' 37.085" उ
199	83° 11' 42.521" पू	19° 46' 47.392" उ
200	83° 11' 52.693" पू	19° 46' 37.881" उ
201	83° 12' 6.444" पू	19° 46' 46.247" उ
202	83° 12' 21.868" पू	19° 46' 50.991" उ
203	83° 12' 36.004" पू	19° 46' 55.603" उ
204	83° 12' 50.606" पू	19° 46' 58.992" उ
205	83° 12' 55.377" पू	19° 46' 43.660" उ
206	83° 13' 8.611" पू	19° 46' 35.126" उ
207	83° 13' 21.406" पू	19° 46' 25.452" उ
208	83° 13' 34.411" पू	19° 46' 16.716" उ
209	83° 13' 43.497" पू	19° 46' 3.333" उ
210	83° 13' 48.884" पू	19° 45' 50.661" उ
211	83° 13' 45.451" पू	19° 45' 34.993" उ
212	83° 13' 47.428" पू	19° 45' 19.354" उ
213	83° 13' 49.403" पू	19° 45' 3.682" उ
214	83° 13' 56.006" पू	19° 44' 49.997" उ
215	83° 14' 8.390" पू	19° 44' 41.798" उ
216	83° 14' 11.154" पू	19° 44' 27.272" उ
217	83° 14' 10.500" पू	19° 44' 11.910" उ
218	83° 14' 8.461" पू	19° 43' 57.586" उ
219	83° 14' 3.563" पू	19° 43' 42.903" उ
220	83° 13' 58.183" पू	19° 43' 27.820" उ
221	83° 13' 56.420" पू	19° 43' 11.795" उ
222	83° 14' 0.999" पू	19° 42' 58.273" उ
223	83° 13' 52.903" पू	19° 42' 45.113" उ
224	83° 13' 49.746" पू	19° 42' 29.590" उ
225	83° 13' 41.603" पू	19° 42' 17.173" उ
226	83° 13' 32.331" पू	19° 42' 21.298" उ
227	83° 13' 27.437" पू	19° 42' 36.435" उ
228	83° 13' 17.976" पू	19° 42' 49.192" उ

229	83° 13' 12.281" पू	19° 43' 3.098" उ
230	83° 13' 1.718" पू	19° 43' 15.087" उ
231	83° 12' 52.145" पू	19° 43' 26.620" उ
232	83° 12' 40.424" पू	19° 43' 37.680" उ
233	83° 12' 31.428" पू	19° 43' 50.774" उ
234	83° 12' 18.896" पू	19° 44' 0.638" उ
235	83° 12' 9.151" पू	19° 44' 13.001" उ
236	83° 12' 2.016" पू	19° 44' 27.470" उ
237	83° 11' 56.262" पू	19° 44' 42.523" उ
238	83° 12' 1.990" पू	19° 44' 53.699" उ
239	83° 11' 59.618" पू	19° 45' 9.336" उ
240	83° 11' 55.369" पू	19° 45' 22.138" उ
241	83° 12' 0.400" पू	19° 45' 37.207" उ
242	83° 11' 52.680" पू	19° 45' 50.436" उ
243	83° 11' 44.350" पू	19° 45' 58.481" उ
244	83° 11' 32.183" पू	19° 45' 51.124" उ
245	83° 11' 26.687" पू	19° 45' 37.717" उ
246	83° 11' 17.942" पू	19° 45' 24.951" उ
247	83° 11' 3.364" पू	19° 45' 19.577" उ
248	83° 11' 5.228" पू	19° 45' 4.187" उ
249	83° 11' 8.660" पू	19° 44' 49.977" उ
250	83° 11' 9.016" पू	19° 44' 34.158" उ
251	83° 11' 16.339" पू	19° 44' 20.025" उ
252	83° 11' 25.504" पू	19° 44' 7.470" उ
253	83° 11' 30.734" पू	19° 43' 54.521" उ
254	83° 11' 31.459" पू	19° 43' 38.938" उ
255	83° 11' 28.625" पू	19° 43' 24.549" उ
256	83° 11' 29.809" पू	19° 43' 8.763" उ
257	83° 11' 35.194" पू	19° 42' 54.121" उ
258	83° 11' 40.517" पू	19° 42' 39.090" उ
259	83° 11' 48.864" पू	19° 42' 28.505" उ
260	83° 11' 42.737" पू	19° 42' 15.763" उ
261	83° 11' 29.656" पू	19° 42' 11.367" उ
262	83° 11' 13.855" पू	19° 42' 10.916" उ
263	83° 10' 59.662" पू	19° 42' 11.552" उ
264	83° 10' 46.814" पू	19° 42' 7.107" उ

265	83° 10' 41.768" पू	19° 42' 21.857" उ
266	83° 10' 39.668" पू	19° 42' 35.165" उ
267	83° 10' 40.808" पू	19° 42' 50.295" उ
268	83° 10' 35.733" पू	19° 43' 4.534" उ
269	83° 10' 32.849" पू	19° 43' 19.898" उ
270	83° 10' 28.927" पू	19° 43' 34.791" उ
271	83° 10' 19.232" पू	19° 43' 46.332" उ
272	83° 10' 3.987" पू	19° 43' 42.917" उ
273	83° 9' 50.779" पू	19° 43' 51.310" उ
274	83° 9' 37.851" पू	19° 44' 0.219" उ
275	83° 9' 30.717" पू	19° 44' 12.148" उ
276	83° 9' 21.953" पू	19° 44' 24.724" उ
277	83° 9' 9.056" पू	19° 44' 32.554" उ
278	83° 8' 55.497" पू	19° 44' 40.543" उ
279	83° 8' 54.760" पू	19° 44' 26.259" उ
280	83° 9' 4.540" पू	19° 44' 16.913" उ
281	83° 9' 15.498" पू	19° 44' 8.391" उ
282	83° 9' 20.047" पू	19° 43' 55.246" उ
283	83° 9' 26.060" पू	19° 43' 40.752" उ
284	83° 9' 19.538" पू	19° 43' 28.376" उ
285	83° 9' 4.284" पू	19° 43' 26.771" उ
286	83° 8' 51.422" पू	19° 43' 18.901" उ
287	83° 8' 43.453" पू	19° 43' 29.118" उ
288	83° 8' 36.883" पू	19° 43' 42.761" उ
289	83° 8' 24.908" पू	19° 43' 47.167" उ
290	83° 8' 19.559" पू	19° 43' 32.099" उ
291	83° 8' 9.217" पू	19° 43' 23.655" उ
292	83° 8' 15.994" पू	19° 43' 10.804" उ
293	83° 8' 18.476" पू	19° 42' 55.063" उ
294	83° 8' 8.208" पू	19° 42' 43.819" उ
295	83° 7' 54.271" पू	19° 42' 38.386" उ
296	83° 7' 44.062" पू	19° 42' 27.942" उ
297	83° 7' 42.153" पू	19° 42' 12.414" उ
298	83° 7' 55.260" पू	19° 42' 8.580" उ
299	83° 8' 8.295" पू	19° 42' 8.120" उ
300	83° 8' 11.656" पू	19° 41' 52.849" उ

301	83° 8' 20.211" पू	19° 41' 40.101" उ
302	83° 8' 28.987" पू	19° 41' 28.624" उ
303	83° 8' 24.079" पू	19° 41' 17.033" उ
304	83° 8' 27.962" पू	19° 41' 1.706" उ
305	83° 8' 34.884" पू	19° 40' 54.315" उ
306	83° 8' 37.125" पू	19° 40' 45.991" उ
307	83° 8' 39.713" पू	19° 40' 30.379" उ

सारणी ख : पारिस्थितिकी संवेदी जोन के मुख्य अवस्थानों के भू-निर्देशांक

एफ आई डी	देशांतर	अक्षांश
1	83° 11' 1.049" पू	19° 40' 0.709" उ
2	83° 11' 13.229" पू	19° 40' 9.267" उ
3	83° 11' 17.774" पू	19° 40' 24.679" उ
4	83° 11' 18.316" पू	19° 40' 40.606" उ
5	83° 11' 6.355" पू	19° 40' 40.733" उ
6	83° 10' 54.573" पू	19° 40' 51.149" उ
7	83° 10' 39.831" पू	19° 40' 54.285" उ
8	83° 10' 23.687" पू	19° 40' 53.232" उ
9	83° 10' 8.661" पू	19° 40' 48.280" उ
10	83° 9' 52.626" पू	19° 40' 48.164" उ
11	83° 9' 36.524" पू	19° 40' 49.711" उ
12	83° 9' 20.950" पू	19° 40' 48.650" उ
13	83° 9' 6.454" पू	19° 40' 47.956" उ
14	83° 9' 0.162" पू	19° 41' 0.743" उ
15	83° 8' 49.862" पू	19° 41' 2.738" उ
16	83° 8' 37.186" पू	19° 40' 59.587" उ
17	83° 8' 36.877" पू	19° 40' 46.974" उ
18	83° 8' 39.441" पू	19° 40' 31.405" उ
19	83° 8' 43.899" पू	19° 40' 16.172" उ
20	83° 8' 38.295" पू	19° 40' 2.867" उ
21	83° 8' 34.627" पू	19° 39' 52.299" उ
22	83° 8' 44.468" पू	19° 39' 41.260" उ
23	83° 8' 51.846" पू	19° 39' 31.771" उ
24	83° 8' 46.545" पू	19° 39' 16.643" उ
25	83° 8' 37.562" पू	19° 39' 4.423" उ
26	83° 8' 29.819" पू	19° 38' 50.740" उ

27	83° 8' 18.876" पू	19° 38' 59.889" उ
28	83° 8' 6.142" पू	19° 39' 7.073" उ
29	83° 7' 51.378" पू	19° 39' 7.529" उ
30	83° 7' 37.144" पू	19° 39' 0.622" उ
31	83° 7' 24.086" पू	19° 38' 51.681" उ
32	83° 7' 10.119" पू	19° 38' 57.355" उ
33	83° 6' 55.681" पू	19° 39' 2.406" उ
34	83° 6' 44.432" पू	19° 39' 13.593" उ
35	83° 6' 36.645" पू	19° 39' 27.579" उ
36	83° 6' 28.441" पू	19° 39' 40.920" उ
37	83° 6' 29.360" पू	19° 39' 55.621" उ
38	83° 6' 20.730" पू	19° 40' 3.646" उ
39	83° 6' 7.920" पू	19° 40' 0.829" उ
40	83° 5' 57.216" पू	19° 40' 9.524" उ
41	83° 5' 41.377" पू	19° 40' 11.989" उ
42	83° 5' 28.459" पू	19° 40' 13.416" उ
43	83° 5' 32.067" पू	19° 40' 28.482" उ
44	83° 5' 28.761" पू	19° 40' 44.155" उ
45	83° 5' 26.463" पू	19° 40' 59.564" उ
46	83° 5' 21.952" पू	19° 41' 14.896" उ
47	83° 5' 15.897" पू	19° 41' 28.881" उ
48	83° 5' 2.311" पू	19° 41' 35.866" उ
49	83° 4' 53.402" पू	19° 41' 48.992" उ
50	83° 4' 39.642" पू	19° 41' 57.383" उ
51	83° 4' 30.463" पू	19° 42' 10.400" उ
52	83° 4' 16.235" पू	19° 42' 16.467" उ
53	83° 4' 1.276" पू	19° 42' 12.948" उ
54	83° 3' 46.605" पू	19° 42' 16.515" उ
55	83° 3' 30.897" पू	19° 42' 16.919" उ
56	83° 3' 29.621" पू	19° 42' 4.600" उ
57	83° 3' 14.102" पू	19° 42' 1.318" उ
58	83° 3' 3.169" पू	19° 41' 50.156" उ
59	83° 2' 48.442" पू	19° 41' 46.149" उ
60	83° 2' 41.517" पू	19° 41' 36.536" उ
61	83° 2' 39.643" पू	19° 41' 26.638" उ
62	83° 2' 35.508" पू	19° 41' 12.470" उ

63	83° 2' 26.521" पू	19° 41' 3.796" उ
64	83° 2' 38.552" पू	19° 40' 54.897" उ
65	83° 2' 39.100" पू	19° 40' 38.904" उ
66	83° 2' 29.087" पू	19° 40' 26.969" उ
67	83° 2' 16.452" पू	19° 40' 17.296" उ
68	83° 2' 16.124" पू	19° 40' 6.470" उ
69	83° 2' 19.334" पू	19° 39' 54.098" उ
70	83° 2' 6.890" पू	19° 39' 47.572" उ
71	83° 1' 58.068" पू	19° 39' 34.688" उ
72	83° 1' 52.489" पू	19° 39' 19.623" उ
73	83° 1' 52.658" पू	19° 39' 3.733" उ
74	83° 1' 56.581" पू	19° 38' 51.170" उ
75	83° 1' 57.104" पू	19° 38' 43.350" उ
76	83° 1' 44.825" पू	19° 38' 33.443" उ
77	83° 1' 45.429" पू	19° 38' 19.635" उ
78	83° 1' 57.427" पू	19° 38' 9.869" उ
79	83° 2' 6.921" पू	19° 38' 5.651" उ
80	83° 2' 18.315" पू	19° 37' 58.064" उ
81	83° 2' 31.210" पू	19° 38' 1.498" उ
82	83° 2' 43.726" पू	19° 38' 7.663" उ
83	83° 2' 57.746" पू	19° 38' 14.833" उ
84	83° 3' 10.886" पू	19° 38' 23.756" उ
85	83° 3' 25.721" पू	19° 38' 23.786" उ
86	83° 3' 38.999" पू	19° 38' 18.551" उ
87	83° 3' 52.900" पू	19° 38' 11.314" उ
88	83° 4' 6.528" पू	19° 38' 3.929" उ
89	83° 4' 14.135" पू	19° 37' 50.454" उ
90	83° 4' 18.232" पू	19° 37' 35.393" उ
91	83° 4' 24.349" पू	19° 37' 22.337" उ
92	83° 4' 33.165" पू	19° 37' 10.613" उ
93	83° 4' 41.097" पू	19° 36' 57.205" उ
94	83° 4' 34.180" पू	19° 36' 47.399" उ
95	83° 4' 18.138" पू	19° 36' 45.726" उ
96	83° 4' 2.091" पू	19° 36' 47.745" उ
97	83° 3' 50.147" पू	19° 36' 38.334" उ
98	83° 3' 40.496" पू	19° 36' 25.350" उ

99	83° 3' 38.826" पू	19° 36' 9.818" उ
100	83° 3' 38.025" पू	19° 35' 53.785" उ
101	83° 3' 45.946" पू	19° 35' 39.919" उ
102	83° 3' 46.900" पू	19° 35' 24.588" उ
103	83° 3' 35.478" पू	19° 35' 13.468" उ
104	83° 3' 20.787" पू	19° 35' 6.791" उ
105	83° 3' 7.034" पू	19° 35' 11.377" उ
106	83° 2' 55.531" पू	19° 35' 22.758" उ
107	83° 2' 42.629" पू	19° 35' 32.305" उ
108	83° 2' 28.905" पू	19° 35' 40.887" उ
109	83° 2' 15.747" पू	19° 35' 50.316" उ
110	83° 2' 3.059" पू	19° 36' 0.358" उ
111	83° 1' 50.839" पू	19° 36' 10.962" उ
112	83° 1' 39.108" पू	19° 36' 22.112" उ
113	83° 1' 28.042" पू	19° 36' 33.927" उ
114	83° 1' 17.616" पू	19° 36' 46.303" उ
115	83° 1' 7.762" पू	19° 36' 59.135" उ
116	83° 0' 58.497" पू	19° 37' 12.402" उ
117	83° 0' 49.948" पू	19° 37' 26.149" उ
118	83° 0' 37.052" पू	19° 37' 28.075" उ
119	83° 0' 21.472" पू	19° 37' 23.706" उ
120	83° 0' 5.704" पू	19° 37' 20.046" उ
121	82° 59' 49.733" पू	19° 37' 17.409" उ
122	82° 59' 33.664" पू	19° 37' 15.513" उ
123	82° 59' 17.526" पू	19° 37' 14.346" उ
124	82° 59' 1.346" पू	19° 37' 13.863" उ
125	82° 58' 45.167" पू	19° 37' 14.374" उ
126	82° 58' 29.021" पू	19° 37' 15.464" उ
127	82° 58' 12.941" पू	19° 37' 17.318" उ
128	82° 57' 56.965" पू	19° 37' 19.921" उ
129	82° 57' 41.124" पू	19° 37' 23.217" उ
130	82° 57' 25.427" पू	19° 37' 27.152" उ
131	82° 57' 9.845" पू	19° 37' 31.530" उ
132	82° 56' 54.354" पू	19° 37' 36.229" उ
133	82° 56' 39.181" पू	19° 37' 41.864" उ
134	82° 56' 24.255" पू	19° 37' 48.113" उ

135	82° 56' 9.568" पू	19° 37' 54.918" उ
136	82° 55' 55.216" पू	19° 38' 2.400" उ
137	82° 55' 41.168" पू	19° 38' 10.426" उ
138	82° 55' 27.494" पू	19° 38' 19.083" उ
139	82° 55' 14.335" पू	19° 38' 28.512" उ
140	82° 55' 1.702" पू	19° 38' 38.625" उ
141	82° 54' 49.541" पू	19° 38' 49.296" उ
142	82° 54' 37.839" पू	19° 39' 0.476" उ
143	82° 54' 26.420" पू	19° 39' 11.947" उ
144	82° 54' 15.309" पू	19° 39' 23.718" उ
145	82° 54' 16.933" पू	19° 39' 36.994" उ
146	82° 54' 22.045" पू	19° 39' 51.466" उ
147	82° 54' 30.077" पू	19° 40' 4.818" उ
148	82° 54' 41.777" पू	19° 40' 15.802" उ
149	82° 54' 55.086" पू	19° 40' 23.464" उ
150	82° 55' 11.200" पू	19° 40' 22.682" उ
151	82° 55' 26.689" पू	19° 40' 24.700" उ
152	82° 55' 42.126" पू	19° 40' 25.628" उ
153	82° 55' 57.185" पू	19° 40' 21.833" उ
154	82° 56' 6.004" पू	19° 40' 8.577" उ
155	82° 56' 14.635" पू	19° 39' 57.940" उ
156	82° 56' 28.917" पू	19° 40' 4.128" उ
157	82° 56' 25.824" पू	19° 40' 16.956" उ
158	82° 56' 24.308" पू	19° 40' 28.184" उ
159	82° 56' 36.363" पू	19° 40' 21.718" उ
160	82° 56' 44.648" पू	19° 40' 34.201" उ
161	82° 56' 41.166" पू	19° 40' 46.422" उ
162	82° 56' 29.602" पू	19° 40' 57.744" उ
163	82° 56' 18.270" पू	19° 41' 9.304" उ
164	82° 56' 7.527" पू	19° 41' 21.399" उ
165	82° 55' 58.320" पू	19° 41' 34.698" उ
166	82° 55' 50.126" पू	19° 41' 48.632" उ
167	82° 55' 42.816" पू	19° 42' 3.072" उ
168	82° 55' 36.009" पू	19° 42' 17.758" उ
169	82° 55' 29.493" पू	19° 42' 32.577" उ
170	82° 55' 24.259" पू	19° 42' 47.871" उ

171	82° 55' 20.666" पू	19° 43' 3.652" उ
172	82° 55' 18.658" पू	19° 43' 19.715" उ
173	82° 55' 18.427" पू	19° 43' 35.895" उ
174	82° 55' 18.892" पू	19° 43' 52.056" उ
175	82° 55' 21.374" पू	19° 44' 8.041" उ
176	82° 55' 25.134" पू	19° 44' 23.773" उ
177	82° 55' 30.397" पू	19° 44' 39.072" उ
178	82° 55' 37.228" पू	19° 44' 53.735" उ
179	82° 55' 45.409" पू	19° 45' 7.694" उ
180	82° 55' 55.086" पू	19° 45' 20.654" उ
181	82° 56' 5.862" पू	19° 45' 32.719" उ
182	82° 56' 17.409" पू	19° 45' 44.061" उ
183	82° 56' 29.616" पू	19° 45' 54.683" उ
184	82° 56' 42.804" पू	19° 46' 4.055" उ
185	82° 56' 53.474" पू	19° 46' 15.957" उ
186	82° 57' 0.471" पू	19° 46' 30.546" उ
187	82° 57' 8.268" पू	19° 46' 44.732" उ
188	82° 57' 16.817" पू	19° 46' 58.472" उ
189	82° 57' 26.462" पू	19° 47' 11.466" उ
190	82° 57' 36.689" पू	19° 47' 24.012" उ
191	82° 57' 48.104" पू	19° 47' 35.487" उ
192	82° 58' 0.478" पू	19° 47' 45.876" उ
193	82° 58' 13.721" पू	19° 47' 55.136" उ
194	82° 58' 27.853" पू	19° 48' 3.008" उ
195	82° 58' 42.663" पू	19° 48' 9.517" उ
196	82° 58' 58.025" पू	19° 48' 14.563" उ
197	82° 59' 13.833" पू	19° 48' 17.994" उ
198	82° 59' 29.889" पू	19° 48' 19.825" उ
199	82° 59' 46.044" पू	19° 48' 20.001" उ
200	83° 0' 2.203" पू	19° 48' 19.064" उ
201	83° 0' 11.424" पू	19° 48' 23.208" उ
202	83° 0' 14.645" पू	19° 48' 38.697" उ
203	83° 0' 5.398" पू	19° 48' 50.196" उ
204	82° 59' 58.990" पू	19° 49' 4.743" उ
205	83° 0' 4.546" पू	19° 49' 17.767" उ
206	83° 0' 7.770" पू	19° 49' 33.161" उ

207	82° 59' 53.495" पू	19° 49' 39.447" उ
208	82° 59' 42.712" पू	19° 49' 51.208" उ
209	82° 59' 36.291" पू	19° 50' 4.495" उ
210	82° 59' 50.356" पू	19° 50' 10.329" उ
211	83° 0' 5.105" पू	19° 50' 15.143" उ
212	83° 0' 14.207" पू	19° 50' 28.515" उ
213	83° 0' 15.906" पू	19° 50' 43.828" उ
214	83° 0' 12.164" पू	19° 50' 55.182" उ
215	82° 59' 58.612" पू	19° 51' 2.278" उ
216	82° 59' 42.824" पू	19° 51' 0.882" उ
217	82° 59' 29.065" पू	19° 51' 1.544" उ
218	82° 59' 38.631" पू	19° 51' 13.388" उ
219	82° 59' 50.450" पू	19° 51' 24.450" उ
220	83° 0' 2.963" पू	19° 51' 34.719" उ
221	83° 0' 15.926" पू	19° 51' 44.403" उ
222	83° 0' 29.313" पू	19° 51' 53.490" उ
223	83° 0' 43.101" पू	19° 52' 1.966" उ
224	83° 0' 57.378" पू	19° 52' 9.597" उ
225	83° 1' 12.015" पू	19° 52' 16.496" उ
226	83° 1' 26.457" पू	19° 52' 23.708" उ
227	83° 1' 40.204" पू	19° 52' 32.256" उ
228	83° 1' 54.328" पू	19° 52' 40.155" उ
229	83° 2' 8.857" पू	19° 52' 47.281" उ
230	83° 2' 23.650" पू	19° 52' 53.846" उ
231	83° 2' 38.800" पू	19° 52' 59.548" उ
232	83° 2' 54.226" पू	19° 53' 4.439" उ
233	83° 3' 9.854" पू	19° 53' 8.626" उ
234	83° 3' 25.658" पू	19° 53' 12.103" उ
235	83° 3' 41.630" पू	19° 53' 14.739" उ
236	83° 3' 57.723" पू	19° 53' 16.449" उ
237	83° 4' 13.873" पू	19° 53' 17.429" उ
238	83° 4' 30.052" पू	19° 53' 17.677" उ
239	83° 4' 46.231" पू	19° 53' 17.148" उ
240	83° 5' 2.344" पू	19° 53' 15.607" उ
241	83° 5' 18.081" पू	19° 53' 16.459" उ
242	83° 5' 32.390" पू	19° 53' 12.883" उ

243	83° 5' 46.073" पू	19° 53' 13.991" उ
244	83° 5' 56.991" पू	19° 53' 2.928" उ
245	83° 5' 42.659" पू	19° 52' 56.718" उ
246	83° 5' 27.631" पू	19° 52' 56.620" उ
247	83° 5' 15.070" पू	19° 52' 52.189" उ
248	83° 5' 25.972" पू	19° 52' 40.482" उ
249	83° 5' 40.755" पू	19° 52' 34.813" उ
250	83° 5' 54.658" पू	19° 52' 28.074" उ
251	83° 6' 9.562" पू	19° 52' 26.329" उ
252	83° 6' 23.093" पू	19° 52' 27.795" उ
253	83° 6' 36.926" पू	19° 52' 28.142" उ
254	83° 6' 44.006" पू	19° 52' 20.852" उ
255	83° 6' 50.530" पू	19° 52' 7.665" उ
256	83° 7' 1.439" पू	19° 52' 0.762" उ
257	83° 7' 15.948" पू	19° 51' 55.060" उ
258	83° 7' 6.711" पू	19° 51' 44.538" उ
259	83° 6' 51.626" पू	19° 51' 49.367" उ
260	83° 6' 37.047" पू	19° 51' 47.390" उ
261	83° 6' 35.459" पू	19° 51' 42.068" उ
262	83° 6' 50.585" पू	19° 51' 39.699" उ
263	83° 7' 6.426" पू	19° 51' 39.985" उ
264	83° 7' 18.191" पू	19° 51' 30.270" उ
265	83° 7' 30.529" पू	19° 51' 21.455" उ
266	83° 7' 41.602" पू	19° 51' 31.754" उ
267	83° 7' 56.383" पू	19° 51' 32.061" उ
268	83° 8' 8.816" पू	19° 51' 39.073" उ
269	83° 8' 18.632" पू	19° 51' 30.858" उ
270	83° 8' 16.941" पू	19° 51' 14.792" उ
271	83° 8' 26.573" पू	19° 51' 3.053" उ
272	83° 8' 32.789" पू	19° 50' 48.675" उ
273	83° 8' 45.580" पू	19° 50' 43.138" उ
274	83° 8' 56.286" पू	19° 50' 37.069" उ
275	83° 9' 11.418" पू	19° 50' 39.833" उ
276	83° 9' 24.210" पू	19° 50' 45.466" उ
277	83° 9' 37.207" पू	19° 50' 50.688" उ
278	83° 9' 37.233" पू	19° 50' 35.572" उ

279	83° 9' 46.986" पू	19° 50' 36.302" उ
280	83° 9' 58.157" पू	19° 50' 46.167" उ
281	83° 9' 57.037" पू	19° 51' 1.567" उ
282	83° 10' 8.960" पू	19° 51' 7.563" उ
283	83° 10' 24.636" पू	19° 51' 7.274" उ
284	83° 10' 35.495" पू	19° 50' 56.117" उ
285	83° 10' 42.599" पू	19° 50' 43.361" उ
286	83° 10' 52.066" पू	19° 50' 31.060" उ
287	83° 10' 46.660" पू	19° 50' 16.435" उ
288	83° 10' 41.417" पू	19° 50' 1.533" उ
289	83° 10' 40.701" पू	19° 49' 45.642" उ
290	83° 10' 45.774" पू	19° 49' 30.311" उ
291	83° 10' 54.277" पू	19° 49' 17.264" उ
292	83° 11' 6.829" पू	19° 49' 17.613" उ
293	83° 11' 14.445" पू	19° 49' 28.013" उ
294	83° 11' 23.745" पू	19° 49' 39.297" उ
295	83° 11' 35.891" पू	19° 49' 46.049" उ
296	83° 11' 42.926" पू	19° 49' 43.661" उ
297	83° 11' 55.245" पू	19° 49' 44.009" उ
298	83° 11' 59.911" पू	19° 49' 57.918" उ
299	83° 12' 7.669" पू	19° 49' 55.954" उ
300	83° 12' 12.214" पू	19° 49' 40.921" उ
301	83° 12' 19.293" पू	19° 49' 27.114" उ
302	83° 12' 30.712" पू	19° 49' 25.567" उ
303	83° 12' 38.253" पू	19° 49' 33.688" उ
304	83° 12' 41.136" पू	19° 49' 46.286" उ
305	83° 12' 28.052" पू	19° 49' 52.546" उ
306	83° 12' 30.171" पू	19° 50' 4.930" उ
307	83° 12' 31.595" पू	19° 50' 13.169" उ
308	83° 12' 36.050" पू	19° 50' 24.829" उ
309	83° 12' 28.642" पू	19° 50' 37.030" उ
310	83° 12' 31.774" पू	19° 50' 49.553" उ
311	83° 12' 24.174" पू	19° 51' 2.433" उ
312	83° 12' 17.650" पू	19° 51' 15.884" उ
313	83° 12' 14.270" पू	19° 51' 27.349" उ
314	83° 12' 6.324" पू	19° 51' 40.478" उ

315	83° 12' 8.703" पू	19° 51' 54.189" उ
316	83° 12' 8.827" पू	19° 52' 5.505" उ
317	83° 11' 56.284" पू	19° 52' 15.298" उ
318	83° 11' 50.242" पू	19° 52' 28.321" उ
319	83° 11' 39.683" पू	19° 52' 33.044" उ
320	83° 11' 34.905" पू	19° 52' 47.473" उ
321	83° 11' 50.851" पू	19° 52' 44.710" उ
322	83° 12' 6.616" पू	19° 52' 41.034" उ
323	83° 12' 22.158" पू	19° 52' 36.527" उ
324	83° 12' 37.477" पू	19° 52' 31.323" उ
325	83° 12' 52.549" पू	19° 52' 25.430" उ
326	83° 13' 7.294" पू	19° 52' 18.749" उ
327	83° 13' 21.650" पू	19° 52' 11.276" उ
328	83° 13' 37.141" पू	19° 52' 7.116" उ
329	83° 13' 52.906" पू	19° 52' 3.440" उ
330	83° 14' 8.471" पू	19° 51' 59.016" उ
331	83° 14' 23.818" पू	19° 51' 53.894" उ
332	83° 14' 38.922" पू	19° 51' 48.082" उ
333	83° 14' 53.667" पू	19° 51' 41.401" उ
334	83° 15' 8.035" पू	19° 51' 33.956" उ
335	83° 15' 22.078" पू	19° 51' 25.918" उ
336	83° 15' 36.304" पू	19° 51' 18.253" उ
337	83° 15' 50.865" पू	19° 51' 11.196" उ
338	83° 16' 5.129" पू	19° 51' 3.543" उ
339	83° 16' 19.166" पू	19° 50' 55.484" उ
340	83° 16' 32.913" पू	19° 50' 46.936" उ
341	83° 16' 46.186" पू	19° 50' 37.679" उ
342	83° 16' 59.025" पू	19° 50' 27.834" उ
343	83° 17' 11.407" पू	19° 50' 17.415" उ
344	83° 17' 23.222" पू	19° 50' 6.350" उ
345	83° 17' 34.379" पू	19° 49' 54.626" उ
346	83° 17' 44.992" पू	19° 49' 42.413" उ
347	83° 17' 55.042" पू	19° 49' 29.732" उ
348	83° 18' 4.471" पू	19° 49' 16.574" उ
349	83° 18' 13.180" पू	19° 49' 2.931" उ
350	83° 18' 21.278" पू	19° 48' 48.922" उ

351	83° 18' 28.811" पू	19° 48' 34.597" उ
352	83° 18' 35.491" पू	19° 48' 19.852" उ
353	83° 18' 41.394" पू	19° 48' 4.785" उ
354	83° 18' 46.609" पू	19° 47' 49.470" उ
355	83° 18' 51.181" पू	19° 47' 33.943" उ
356	83° 18' 55.027" पू	19° 47' 18.220" उ
357	83° 18' 59.928" पू	19° 47' 2.897" उ
358	83° 19' 6.760" पू	19° 46' 48.224" उ
359	83° 19' 13.025" पू	19° 46' 33.306" उ
360	83° 19' 18.666" पू	19° 46' 18.134" उ
361	83° 19' 23.452" पू	19° 46' 2.672" उ
362	83° 19' 27.574" पू	19° 45' 47.027" उ
363	83° 19' 30.985" पू	19° 45' 31.209" उ
364	83° 19' 33.622" पू	19° 45' 15.238" उ
365	83° 19' 35.265" पू	19° 44' 59.135" उ
366	83° 19' 36.423" पू	19° 44' 42.995" उ
367	83° 19' 38.951" पू	19° 44' 27.006" उ
368	83° 19' 40.538" पू	19° 44' 10.896" उ
369	83° 19' 41.395" पू	19° 43' 54.739" उ
370	83° 19' 41.520" पू	19° 43' 38.559" उ
371	83° 19' 40.912" पू	19° 43' 22.385" उ
372	83° 19' 39.326" पू	19° 43' 6.276" उ
373	83° 19' 37.398" पू	19° 42' 50.206" उ
374	83° 19' 35.287" पू	19° 42' 34.162" उ
375	83° 19' 32.540" पू	19° 42' 18.213" उ
376	83° 19' 28.864" पू	19° 42' 2.448" उ
377	83° 19' 24.497" पू	19° 41' 46.866" उ
378	83° 19' 19.774" पू	19° 41' 31.383" उ
379	83° 19' 14.627" पू	19° 41' 16.039" उ
380	83° 19' 8.925" पू	19° 41' 0.889" उ
381	83° 19' 2.280" पू	19° 40' 46.130" उ
382	83° 18' 55.088" पू	19° 40' 31.634" उ
383	83° 18' 47.344" पू	19° 40' 17.420" उ
384	83° 18' 40.320" पू	19° 40' 2.846" उ
385	83° 18' 32.745" पू	19° 39' 48.542" उ
386	83° 18' 24.544" पू	19° 39' 34.595" उ

387	83° 18' 15.741" पू	19° 39' 21.018" उ
388	83° 18' 6.304" पू	19° 39' 7.866" उ
389	83° 17' 56.137" पू	19° 38' 55.272" उ
390	83° 17' 45.555" पू	19° 38' 43.030" उ
391	83° 17' 34.455" पू	19° 38' 31.248" उ
392	83° 17' 22.776" पू	19° 38' 20.045" उ
393	83° 17' 10.631" पू	19° 38' 9.356" उ
394	83° 16' 58.012" पू	19° 37' 59.224" उ
395	83° 16' 44.854" पू	19° 37' 49.795" उ
396	83° 16' 31.192" पू	19° 37' 41.119" उ
397	83° 16' 17.156" पू	19° 37' 33.072" उ
398	83° 16' 2.768" पू	19° 37' 25.667" उ
399	83° 15' 48.024" पू	19° 37' 18.986" उ
400	83° 15' 32.902" पू	19° 37' 13.214" उ
401	83° 15' 17.565" पू	19° 37' 8.056" उ
402	83° 15' 2.020" पू	19° 37' 3.547" उ
403	83° 14' 46.255" पू	19° 36' 59.871" उ
404	83° 14' 30.339" पू	19° 36' 56.956" उ
405	83° 14' 14.314" पू	19° 36' 54.716" उ
406	83° 13' 58.199" पू	19° 36' 53.199" उ
407	83° 13' 42.025" पू	19° 36' 52.563" उ
408	83° 13' 31.538" पू	19° 36' 43.012" उ
409	83° 13' 23.907" पू	19° 36' 28.736" उ
410	83° 13' 15.733" पू	19° 36' 14.769" उ
411	83° 13' 7.183" पू	19° 36' 1.024" उ
412	83° 12' 57.735" पू	19° 35' 48.157" उ
413	83° 12' 42.510" पू	19° 35' 42.757" उ
414	83° 12' 27.570" पू	19° 35' 41.072" उ
415	83° 12' 17.022" पू	19° 35' 51.341" उ
416	83° 12' 4.986" पू	19° 36' 0.598" उ
417	83° 11' 58.913" पू	19° 36' 15.295" उ
418	83° 11' 56.582" पू	19° 36' 31.186" उ
419	83° 11' 56.775" पू	19° 36' 47.279" उ
420	83° 12' 2.186" पू	19° 37' 1.430" उ
421	83° 11' 52.928" पू	19° 37' 13.688" उ
422	83° 11' 40.289" पू	19° 37' 20.807" उ

423	83° 11' 39.218" पू	19° 37' 36.047" उ
424	83° 11' 38.829" पू	19° 37' 51.896" उ
425	83° 11' 32.791" पू	19° 38' 6.431" उ
426	83° 11' 27.032" पू	19° 38' 20.577" उ
427	83° 11' 27.121" पू	19° 38' 36.601" उ
428	83° 11' 24.188" पू	19° 38' 52.152" उ
429	83° 11' 17.979" पू	19° 39' 6.164" उ
430	83° 11' 14.804" पू	19° 39' 21.506" उ
431	83° 11' 6.057" पू	19° 39' 34.880" उ
432	83° 11' 2.938" पू	19° 39' 50.179" उ

उपाबंध-IV

भू-निर्देशांकों के साथ कर्लापट वन्यजीव अभयारण्य के पारिस्थितिकी संवेदी जोन के अंतर्गत आने वाले ग्रामों की सूची

आई डी	देशांतर	अक्षांश	नाम
1	83°1'53.949"पू	19°39'44.739"उ	नेहेल
2	83°1'57.033"पू	19°38'56.940"उ	अरखापेदी
3	83°0'21.693"पू	19°40'2.985"उ	कांजीगुडा
4	83°0'2.933"पू	19°39'41.655"उ	घुतीपोखरा
5	83°0'12.185"पू	19°38'14.024"उ	तेभाकालाम
6	83°1'28.765"पू	19°36'45.366"उ	डेनगफारसि
7	83°2'20.161"पू	19°36'15.556"उ	तडिहुडा
8	83°3'3.334"पू	19°35'54.997"उ	अमाथाहुदा
9	83°3'8.731"पू	19°36'57.701"उ	तेभामुल
10	83°2'44.061"पू	19°37'23.656"उ	डालिमाकुडा
11	83°2'23.759"पू	19°37'43.701"उ	डालिकाकुडा
12	83°3'37.513"पू	19°37'27.768"उ	सचिकना
13	83°3'32.373"पू	19°36'27.891"उ	कानी गुमा
14	82°58'18.299"पू	19°37'28.581"उ	नीचेमासका
15	82°57'41.036"पू	19°38'34.540"उ	कंडाभावी
16	82°57'42.750"पू	19°39'4.950"उ	अलुअगुडा

17	82°57'59.453"पू	19°38'10.555"उ	नीचेमास्का
18	82°56'6.381"पू	19°39'34.074"उ	बरसिकाना
19	82°56'15.427"पू	19°39'18.655"उ	गमभरीगुडा
20	82°55'28.348"पू	19°39'32.841"उ	बिरागुडा
21	82°55'52.607"पू	19°40'20.537"उ	तल पादर
22	82°56'12.343"पू	19°39'55.661"उ	बन्धन पाला
23	82°57'10.113"पू	19°40'11.285"उ	मुन्डीचुअन
24	82°58'3.565"पू	19°41'17.072"उ	पिपिलि
25	82°59'42.041"पू	19°41'8.849"उ	बिजाराडा
26	83°0'18.635"पू	19°41'7.204"उ	केंडुगुडा
27	82°56'26.323"पू	19°41'25.501"उ	चोरखेस गुडा
28	82°55'47.262"पू	19°43'4.388"उ	मुंदरा गुडा
29	82°56'21.800"पू	19°42'49.586"उ	कनदुरीपादर
30	82°58'1.509"पू	19°43'49.411"उ	पिपल गुडा
31	82°58'23.713"पू	19°44'11.409"उ	खीला मुंडा
32	82°58'23.096"पू	19°44'49.031"उ	शंकरपाला
33	82°57'49.997"पू	19°44'55.404"उ	भालुगुडा
34	82°57'10.935"पू	19°45'8.973"उ	झारबंडा
35	82°56'36.603"पू	19°45'23.569"उ	चारभाटी
36	82°56'8.437"पू	19°44'30.940"उ	करली
37	82°55'27.115"पू	19°43'54.345"उ	खेस गुडा
38	82°57'0.245"पू	19°45'56.874"उ	बदतीकरागुडा
39	82°57'49.380"पू	19°46'19.694"उ	बुधीदार
40	82°58'42.010"पू	19°45'43.511"उ	बंकापालस
41	82°59'47.180"पू	19°45'59.341"उ	रातनपाला
42	82°59'9.353"पू	19°46'40.458"उ	बलराम पुर
43	82°58'13.022"पू	19°47'13.146"उ	तेंतुली पाडा
44	83°1'38.608"पू	19°46'11.676"उ	जिलिंगदर

45	83°1'21.133"पू	19°46'49.093"उ	डुडेलमाल
46	83°1'9.209"पू	19°44'55.610"उ	सांतीकरा गुडा
47	83°1'20.516"पू	19°44'27.856"उ	पुदपोडी
48	83°2'23.425"पू	19°44'59.722"उ	कनकेरीमाल
49	82°58'39.275"पू	19°47'54.942"उ	कांधा सरगी गुडा
50	82°59'29.130"पू	19°48'4.193"उ	तेंतुली खुंटी
51	83°0'55.990"पू	19°47' 42.607"उ	बोरगुडा
52	83°0'54.962"पू	19°49'4.327"उ	संकरीगुडा
53	83°0'39.543"पू	19°50'14.740"उ	जमचुअन
54	83°2'31.073"पू	19°48' 7.277"उ	देदार
55	83°2'47.006"पू	19°46' 57.378"उ	कुतींगपादार
56	83°3'55.877"पू	19°45' 56.730"उ	मकुनदापुर
57	83°3'58.447"पू	19°48' 6.763"उ	बेनजी बहाल
58	83°4'19.519"पू	19°48' 17.556"उ	कसिपादार
59	83°4'34.424"पू	19°48' 38.115"उ	अम्बाबालासा
60	83°4'51.899"पू	19°47' 46.719"उ	लबनयासारा
61	83°5'44.323"पू	19°47' 18.965"उ	सरगीचुअन
62	83°1'42.760"पू	19°49' 57.265"उ	गोला मुडा
63	83°0'47.252"पू	19°50' 39.410"उ	पोडागुडा
64	83°0'17.956"पू	19°51' 7.164"उ	रानापुर
65	83°0'16.157"पू	19°51' 32.691"उ	एकनागुडा
66	83°0'20.012"पू	19°50' 40.867"उ	डाबरीगुडा
67	82°59'46.190"पू	19°50' 5.782"उ	डाबरीगुडा
68	83°2'30.157"पू	19°52' 25.901"उ	सुरूगुडा
69	83°2'57.654"पू	19°52' 45.689"उ	बाडा फंदा
70	83°3'19.497"पू	19°53' 2.393"उ	रानगीगुडा
71	83°3'35.173"पू	19°51' 58.918"उ	संफूदंडा

72	83°4'18.860"पू	19°51'27.310"उ	सुरेली
73	83°5'26.189"पू	19°50'58.014"उ	भोइगुडा
74	83°5'1.005"पू	19°50'39.254"उ	कुसुमबारा
75	83°4'37.620"पू	19°49'37.835"उ	कोतेंपादर
76	83°4'3.441"पू	19°49'49.400"उ	सुपेल
77	83°6'33.776"पू	19°48'29.478"उ	रकास्तुंडा
78	83°7'26.200"पू	19°48'44.383"उ	सगाडा
79	83°6'53.820"पू	19°49'16.763"उ	खानगरगुडा
80	83°7'34.680"पू	19°49'49.914"उ	पेयेरमाल
81	83°6'54.848"पू	19°50'39.768"उ	दाकिबुंदेल
82	83°7'3.328"पू	19°51'30.650"उ	खाराबाहाली
83	83°8'3.719"पू	19°50'21.265"उ	बुंदेल गुडा
84	83°8'19.395"पू	19°49'43.746"उ	कितपादर
85	83°08'4.490"पू	19°48'50.636"उ	नागाझार
86	83°08'51.775"पू	19°48'41.728"उ	सारगीगुडा
87	83°09'47.283"पू	19°48'43.098"उ	धाराभाता
88	83°11'5.405"पू	19°48'42.413"उ	सिकेरगुडा
89	83°11'47.208"पू	19°49'13.936"उ	केरान्दीहपार
90	83°12'44.772"पू	19°49'6.398"उ	सिमिलिपादर
91	83°09'36.318"पू	19°47'27.690"उ	उपारचुगुडा
92	83°09'3.939"पू	19°47'54.416"उ	तेलाराचुगुडा
93	83°08'20.766"पू	19°48'6.237"उ	पारलानगगाडा
94	83°07'42.218"पू	19°48'1.611"उ	तेलाभराखोज
95	83°10'7.670"पू	19°46'38.349"उ	बंधातीकिरी
96	83°09'25.525"पू	19°46'30.126"उ	अम्बाजोरे
97	83°10'5.100"पू	19°45'47.467"उ	मेरकुल
98	83°11'21.681"पू	19°46'55.310"उ	मेरानाबाहाली
99	83°11'27.848"पू	19°47'29.745"उ	तालापिपिली

100	83° 11' 6.776" पू	19° 48' 8.293" उ	पोखारीघाट
101	83° 11' 48.921" पू	19° 48' 19.086" उ	लाकाताभाटा
102	83° 12' 0.742" पू	19° 47' 47.734" उ	भलिए
103	83° 11' 58.738" पू	19° 46' 49.142" उ	उपारपिपीली
104	83° 12' 56.558" पू	19° 47' 5.589" उ	अतागारला
105	83° 13' 12.099" पू	19° 48' 1.607" उ	पिरूनगुडागुडा
106	83° 13' 24.435" पू	19° 48' 11.270" उ	पाराडनगुडा
107	83° 14' 34.950" पू	19° 48' 40.257" उ	तुरका
108	83° 14' 45.435" पू	19° 48' 17.643" उ	बेहेरागुडा
109	83° 15' 57.390" पू	19° 47' 53.795" उ	कचनार
110	83° 16' 25.967" पू	19° 48' 34.295" उ	जबगांव
111	83° 17' 9.756" पू	19° 48' 44.780" उ	जामचुआं
112	83° 17' 3.383" पू	19° 48' 17.643" उ	मचुल
113	83° 16' 41.180" पू	19° 49' 45.222" उ	ककसि
114	83° 16' 4.791" पू	19° 50' 25.722" उ	अमापादर
115	83° 15' 59.446" पू	19° 50' 44.636" उ	सिंदवाहाली
116	83° 14' 56.331" पू	19° 51' 1.905" उ	चारपादर
117	83° 14' 35.773" पू	19° 50' 6.809" उ	पराबाली
118	83° 16' 49.814" पू	19° 50' 29.012" उ	हटीगन
119	83° 16' 45.826" पू	19° 46' 11.968" उ	सरगुडा
120	83° 17' 12.141" पू	19° 46' 20.397" उ	सिंधीपादर
121	83° 16' 56.517" पू	19° 45' 49.148" उ	डुकरीगुडा(कुरीगुडा)
122	83° 17' 4.946" पू	19° 45' 22.833" उ	कुलानार
123	83° 17' 20.159" पू	19° 45' 51.615" उ	बाबोपाधार
124	83° 17' 38.867" पू	19° 45' 48.120" उ	जंगरगुडा
125	83° 17' 40.306" पू	19° 46' 12.585" उ	कुमुदापादर
126	83° 18' 5.388" पू	19° 46' 11.352" उ	दंदीगुडा

127	83°18'10.322" पू	19° 45' 43.186"उ	गोलचारचाल
128	83°18'25.741" पू	19° 46' 32.116"उ	लनजी
129	83°17'49.969" पू	19° 46' 55.964"उ	रेलगुडा
130	83°18'0.248" पू	19° 47' 13.850"उ	कंदामा
131	83°18'28.619" पू	19° 47' 10.766"उ	बुंदेइ
132	83°18'51.850" पू	19° 46' 55.758"उ	मुशानार
133	83°19'0.485" पू	19° 46' 26.976"उ	मथागुवा
134	83°19'7.680" पू	19° 45' 49.971"उ	मथागुवा
135	83°18'43.627" पू	19° 45' 58.194"उ	गोपिपाता
136	83°18'50.822" पू	19° 45' 41.747"उ	लडानग
137	83°19'17.548" पू	19° 46' 8.268"उ	तेतुलीपुंगा
138	83°14'51.062" पू	19° 42' 37.406"उ	तालाबारा
139	83°15'18.474" पू	19° 43' 7.815"उ	रंगीगुडा
140	83°15'47.170" पू	19° 43' 31.372"उ	कमली
141	83°15'17.189" पू	19° 43' 56.213"उ	सलपंग
142	83°15'52.310" पू	19° 43' 55.143"उ	कतलात्रग
143	83°15'17.189" पू	19° 44' 31.120"उ	खजुरीगुडा
144	83°15'30.038" पू	19° 44' 40.329"उ	खजुरीगुडा
145	83°14'21.295" पू	19° 43' 40.580"उ	मुसिगुडा
146	83°14'16.798" पू	19° 42' 51.325"उ	लेरमुंही
147	83°14'12.943" पू	19° 43' 8.886"उ	कडमगुडा
148	83°15'56.164" पू	19° 42' 3.356"उ	कुर्तिंगपादर
149	83°16'20.149" पू	19° 42' 23.914"उ	तेलेंगसुर
150	83°16'34.712" पू	19° 42' 31.409"उ	बेंगांव
151	83°16'58.011" पू	19° 42' 40.267"उ	खमरी
152	83°16'53.214" पू	19° 43' 0.483"उ	अनेर
153	83°17'18.570" पू	19° 43' 0.825"उ	पेंगसुर
154	83°17'17.542" पू	19° 43'30.978"उ	असुरगुडा

155	83°17'40.499" पू	19° 43' 41.257"उ	दामघाटी
156	83°18'11.679" पू	19° 43' 35.775"उ	धामाघाटी
157	83°18'46.972" पू	19° 43' 50.166"उ	धादेल
158	83°19'20.208" पू	19° 43' 53.250"उ	कोकासुर
159	83°18'56.566" पू	19° 43' 11.447"उ	धाराघाटा
160	83°18'35.664" पू	19° 43' 12.818"उ	पोरेइखुंटी
161	83°19'13.698" पू	19° 42' 41.637"उ	नेत्री
162	83°19'29.459" पू	19° 43' 4.252"उ	करलीजोडी
163	83°19'0.335" पू	19° 42' 8.744"उ	बोधखल
164	83°18'39.776" पू	19° 42' 31.701"उ	डामेंझुला
165	83°18'3.113" पू	19° 42' 47.120"उ	पदमाथोपा
166	83°17'4.864" पू	19° 42' 17.652"उ	पाजीबाहाली
167	83°16'12.782" पू	19° 41' 37.906"उ	कंधासरली
168	83°15'35.434" पू	19° 41' 22.487"उ	रोघागुडा
169	83°15'17.960" पू	19° 41' 2.271"उ	फुंगपादर
170	83°15'0.828" पू	19° 40' 36.915"उ	घाटीकुंदु
171	83°15'46.056" पू	19° 40' 24.238"उ	लखबाहाली
172	83°16'10.041" पू	19° 40' 10.532"उ	बुंदेल
173	83°16'33.341" पू	19° 40' 42.398"उ	बारीगुडा
174	83°16'14.838" पू	19° 41' 10.152"उ	डोरासारली
175	83°16'51.844" पू	19° 41' 26.256"उ	तेरांगेल
176	83°17'11.032" पू	19° 40' 52.677"उ	सिरकीझोला
177	83°17'24.395" पू	19° 40' 21.839"उ	पांसापादर
178	83°17'47.352" पू	19° 40' 8.476"उ	सांखाल गुडा
179	83°17'58.659" पू	19° 39' 53.743"उ	सोरो गुडा
180	83°18'17.504" पू	19° 40' 27.664"उ	करला गुडा
181	83°17'51.464" पू	19° 40' 44.796"उ	पोटांग पादर

182	83°17'39.814" पू	19°41' 12.550"उ	बेटापारा
183	83°18'27.098" पू	19°41' 11.865"उ	धाउनराभाटा
184	83°18'6.540" पू	19°41' 48.528"उ	घोदापोखारी
185	83°17'32.618" पू	19°42' 1.891"उ	बालीगुडा
186	83°17'32.276" पू	19°39' 29.072"उ	बालीसारा
187	83°18'0.715" पू	19°39' 18.450"उ	सपचान चैरा
188	83°16'26.831" पू	19°39' 10.227"उ	सेहाजापाडा
189	83°16'4.216" पू	19°39' 10.912"उ	सिंधाभाटा
190	83°15'34.064" पू	19°39' 20.164"उ	केनदुगुडा
191	83°16'21.691" पू	19°39' 39.352"उ	डाकेरीगुडा
192	83°14'29.647" पू	19°39' 28.044"उ	खारका
193	83°13'27.972" पू	19°39' 50.659"उ	मदनगुडा
194	83°13'46.474" पू	19°38' 20.201"उ	उषाबाहली
195	83°14'15.256" पू	19°38' 2.041"उ	मालीजुवांग
196	83°14'11.144" पू	19°38' 24.313"उ	कुतरुगुडा
197	83°14'34.444" पू	19°38' 10.265"उ	निसनापुर
198	83°14'36.500" पू	19°38' 36.305"उ	कनाकासारपा
199	83°14'53.975" पू	19°37' 47.650"उ	कंदाजुवान
200	83°14'41.297" पू	19°37'32.231" उ	कजुरीगुडा
201	83°15'22.757" पू	19°37'30.175" उ	बानाकाकुनदरू
202	83°15'28.924" पू	19°37'17.155" उ	मनदीपाता
203	83°15'3.569" पू	19°37'14.071" उ	ओदाबाहली
204	83°14'40.612" पू	19°37'14.071" उ	केंदुपाती
205	83°13'55.040" पू	19°37'22.637" उ	कनीबुंदेल
206	83°14'5.662" पू	19°37'11.330" उ	पानापादर
207	83°13'49.901" पू	19°37'9.274" उ	कुनिबुंदेल
208	83°15'48.798" पू	19°38'18.831" उ	बेंगभाटा
209	83°16'16.552" पू	19°38'22.257" उ	प्रधानीपाडा

210	83°16'6.272" पू	19°37'57.587" उ	करनामुडा
211	83°17'9.318" पू	19°38'18.145" उ	पुरनापानी
212	83°17'30.905" पू	19°38'41.788" उ	तालाकालीमा
213	83°13'4.672" पू	19°36'6.571" उ	चचागन
214	83°11'32.844" पू	19°38'26.026" उ	बदसेमेपादर
215	83°11'28.047" पू	19°39'1.661" उ	कंचांमुही
216	83°11'8.516" पू	19°39'57.512" उ	बोरपादर
217	83°10'52.755" पू	19°40'44.796" उ	सेमल गुडा
218	83°11'13.998" पू	19°40'41.027" उ	पतंगपादर
219	83°12'35.205" पू	19°40'8.476" उ	टीटीझोला
220	83°12'25.611" पू	19°39'44.149" उ	मलीपाडा
221	83°12'42.743" पू	19°39'17.422" उ	परपदर
222	83°12'12.933" पू	19°41'32.424" उ	जमुचुअन
223	83°12'50.281" पू	19°41'40.990" उ	करागाडाम्बा अलिस पंचाभ
224	83°12'51.309" पू	19°41'50.584" उ	रकसी
225	83°11'56.486" पू	19°42'28.960" उ	उपारपाखी
226	83°10'1.701" पू	19°40'41.712" उ	खलगुडा
227	83°08'52.773" पू	19°40'18.079" उ	सेमेला पादर
228	83°08'57.270" पू	19°40'38.637" उ	कर्त्तपट
229	83°08'47.633" पू	19°40'49.987" उ	सालपेंग
230	83°08'39.281" पू	19°41'3.907" उ	पोइगुडा
231	83°08'46.990" पू	19°41'22.752" उ	सुरूमेती
232	83°08'30.287" पू	19°41'37.315" उ	बातीकरा गुडा
233	83°08'27.931" पू	19°41'57.231" उ	लेनीनगपादर
234	83°09'30.035" पू	19°43'13.255" उ	मखागुडा
235	83°11'10.258" पू	19°43'17.323" उ	बेलागाढा
236	83°09'15.987" पू	19°44'12.360" उ	नेहेला

237	83°11'38.526" पू	19°45'5.898" उ	जोगेइपटना
238	83°13'51.338" पू	19°45'21.426" उ	कसकिनार
239	83°14'9.498" पू	19°46'5.113" उ	मनस्का
240	83°15'13.743" पू	19°45'16.287" उ	झेंझाकपिता
241	83°18'26.518" पू	19°47'58.862" उ	सुरूगोडा
242	83°18'36.797" पू	19°47'47.555" उ	सुरूगोडा
243	83°17'21.408" पू	19°44'51.533" उ	डोलमा
244	83°17'20.996" पू	19°44'45.513" उ	पतंगपादर
245	83°19'29.487" पू	19°42'18.725" उ	कोटाबुंदेल
246	83°18'12.598" पू	19°39'50.498" उ	कदोमाली
247	83°16'48.621" पू	19°37'56.192" उ	बिजेपुर

उपाबंध-V**की गई कार्रवाई सम्बन्धी रिपोर्ट का प्रपत्र:**

1. बैठकों की संख्या और तारीख ।
2. बैठकों का कार्यवृत्त : (कृपया मुख्य उल्लेखनीय बिंदुओं का वर्णन करें। बैठक के कार्यवृत्त को एक पृथक उपाबंध में प्रस्तुत करें) ।
3. पर्यटन महायोजना सहित आंचलिक महायोजना की तैयारी की स्थिति ।
4. भू-अभिलेखों की स्पष्ट त्रुटियों के सुधार के लिए निबटाए गए मामलों का सार (पारिस्थितिकी-संवेदी जोन सार)। विवरण उपाबंध के रूप में संलग्न करें।
5. पर्यावरण प्रभाव मूल्यांकन अधिसूचना, 2006 के अधीन आने वाली गतिविधियों से संबंधित संवीक्षा किए गए मामलों का सार। (विवरण एक पृथक उपाबंध के रूप में संलग्न करें)।
6. पर्यावरण प्रभाव मूल्यांकन अधिसूचना, 2006 के अधीन न आने वाली गतिविधियों से संबंधित संवीक्षा किए गए मामलों का सार। (विवरण एक पृथक उपाबंध के रूप में संलग्न करें)।
7. पर्यावर संरक्षण अधिनियम, 1986 की धारा 19 के अधीन दर्ज की गई शिकायतों का सार ।
8. कोई अन्य महत्वपूर्ण मामला ।

MINISTRY OF ENVIRONMENT, FOREST AND CLIMATE CHANGE**NOTIFICATION**

New Delhi, the 9th August, 2019

S.O. 2894(E).—The following draft of the notification, which the Central Government proposes to issue in exercise of the powers conferred by sub-section (1), read with clause (v) and clause (xiv) of sub-section (2) and sub-section (3) of section 3 of the Environment (Protection) Act, 1986 (29 of 1986) is hereby published, as required under sub-rule (3) of rule 5 of the Environment (Protection) Rules, 1986, for the information of the public likely to be affected

thereby; and notice is hereby given that the said draft notification shall be taken into consideration on or after the expiry of a period of sixty days from the date on which copies of the Gazette containing this notification are made available to the public;

Any person interested in making any objections or suggestions on the proposals contained in the draft notification may forward the same in writing, for consideration of the Central Government within the period so specified to the Secretary, Ministry of Environment, Forest and Climate Change, Indira Paryavaran Bhawan, Jorbagh Road, Aliganj, New Delhi-110 003, or send it to the e-mail address of the Ministry at esz-mef@nic.in

Draft Notification

WHEREAS, Karlapat Wildlife Sanctuary is situated about 17 kilometres from District Headquarter Bhawanipatna of Kalahandi district in Odisha with its geographical location between 82°58'20.0" to 83°14'17.9" East longitude and 19°38' 47.4" to 19°48' 16.9" North latitude. Karlapat Wildlife Sanctuary came into existence on 15.10.1992 vide Government of Orissa Forest and Environment Department Notification No.24498-8F(W)-41/92 dated 15.10.92, published in the Orissa Gazette, dated 27.11.1992. The Sanctuary covers an area 147.66 square kilometers with total boundary length of 141.1 kilometers;

AND WHEREAS, the Sanctuary is an important site for integration of in-situ conservation of wildlife and is well-known for large variety of free living animals (31 species of mammals, 45 species of birds, 17 species of reptiles, 4 species of amphibians, 10 species of fishes and 10 species of invertebrates like snails, butterflies and spiders etc. with deep valleys, enchanting hills, perennial streams, magnificent waterfalls and deep gorges in the river combination this landscape important for nature lovers;

AND WHEREAS, centrally located in the district of Kalahandi, this Sanctuary is marked with different order of habitat diversity as well as bio-diversity. Undulated terrains interspersed with valleys are covered with moist peninsular Sal forests, mixed deciduous forests and bamboo brakes. It harbours a variety of herbivorous and carnivorous animals. A number of perennial streams and nallas flow across the area and feed into river Tel, a major tributary of the river Mahanadi. High plateau and waterfalls attract tourists to enjoy the nature. Karlapat boasts for its elephant population and serves as a crucial corridor link, for free mixing with larger population of elephants in Kotagarh Sanctuary in Kandhamal district and Lakhari valley Sanctuary in Gajapati district. Due to various developmental activities, extension of farmlands, encroachments, repeated fire, grazing, etc. elephant population is living in a fragmented habitat. The population of carnivores is steadily decreasing due to degradation of habitat. There are key habitats and fragile wildlife habitats within the buffer zone of Karlapat Wildlife sanctuary and wild animals move into this zone in search of food and shelter. Whereas stringent protection and improvement measures are undertaken to conserve and preserve the wildlife habitat condition within the Sanctuary area, but sufficient steps are not taken to conserve and protect the wildlife outside the Sanctuary boundaries;

AND WHEREAS, the forests of Karlapat Sanctuary is mostly represented by 3C/C2e moist peninsular Sal, 3C/C2ei moist peninsular high level Sal. Besides, dry Sal bearing forests and Boswellia forests exist in the Sanctuary area with bamboo forests mostly of *Dendrocalamus strictus* (Salia bamboo) *Bambusa arundinacea* is also seen in scattered patches and 3C/C3 moist mixed deciduous forests;

AND WHEREAS, the wildlife population appears to be very much encouraging in spite of wide spread biotic pressures. Primary heterotrophs, secondary heterotrophs and top predators are well represented in the Sanctuary with their specific niche. Adequate and effective protection measures are taken up to save the animals from extinction. Wild animals seen in the Sanctuary area are chital (*Axis axis*), sambar (*Cervus unicolor*), barking deer (*Muntiacus muntjack*), wild pig (*Sus scrofa cristatus*), porcupine (*Hystrix indica*), rufous tailed hare (*Lepus migricollis*), common langur (*Presbytis entellus*), Indian elephants (*Elephas maximus indicus*), sloth Bear (*Melursus ursinus*), pangolin (*Manis crassicaudata*), hyana (*Hyena hyena*), jackal (*Canis aures*), Indian civet (*Viverricula indica*), jungle cat (*Felis chaus*), leopard (*Panthera pardus*), tiger (*Panther tigris*), common lizard (*Calotes versicolor*), Indian chameleon (*Chameleon zeylanicus*), monitor lizard (*Varanus bengalensis*), cobra (*Naja naja*), Russell's viper (*Viper russeli*), bonded krait (*Bungarus fasciatus*), python (*Python molurus*), ferguson toad (*Bufo fergusonii*), common Indian toad (*Bufo melanostictus*), common tree frog (*Polypedates maculatus*), Indian skipper frog (*Rana cynoptilyctis*), etc.;

AND WHEREAS, common terrestrial birds found in the Sanctuary are hawks, kites, babbler, pheasants, partridge, quails, doves, Indian red jungle fowl, pigeon, parrots, parakeets, cuckoos, owls, night jays, kingfisher, bee-eater, hornbills, barbets, wood peckers, etc. Cormorants, platters, herons, cranes are usually seen near water bodies. Plovers, sand pipers, snipe, jacanas are also commonly seen in the Sanctuary;

AND WHEREAS, it is necessary to conserve and protect the area, the extent and boundaries of Karlapat Wildlife Sanctuary which are specified in paragraph 1 as Eco-sensitive Zone from ecological, environmental and biodiversity point of view and to prohibit industries or class of industries and their operations and processes in the said Eco-sensitive Zone;

NOW, THEREFORE, in exercise of the powers conferred by sub-section (1) and clauses (v) and (xiv) of sub-

section (2) and sub-section (3) of Section 3 of the Environment (Protection) Act 1986 (29 of 1986) (hereafter in this notification referred to as the Environment Act) read with sub-rule (3) of rule 5 of the Environment (Protection) Rules, 1986, the Central Government hereby notifies an area to an extent varying from 0 (zero) to 10 kilometres around the boundary of Karlapat Wildlife Sanctuary, in Kalahandi district in the State of Odisha as the Eco-sensitive Zone (hereafter in this notification referred to as the Eco-sensitive Zone) details of which are as under, namely: -

- 1. Extent and boundaries of Eco-sensitive Zone.** – (1) The Eco-sensitive Zone shall be to an extent of 0 (zero) to 10 kilometres around the boundary of Karlapat Wildlife Sanctuary and the area of the Eco-sensitive Zone is 939.58 square kilometres. Out of 8 No's of bauxite blocks, 3 No's have been assigned to OMECL for exploration purpose of bauxite. Thus, the southern part of the Eco-sensitive Zone is co-terminus with the protected area and hence zero extent of Eco-sensitive Zone.
 - (2) The boundary description of Karlapat Wildlife Sanctuary and its Eco-sensitive Zone is appended in **Annexure-I**.
 - (3) The maps of the Karlapat Wildlife Sanctuary demarcating Eco-sensitive Zone along with boundary details and latitudes and longitudes are appended as **Annexure-II**.
 - (4) Lists of geo-coordinates of the boundary of Karlapat Wildlife Sanctuary and Eco-sensitive Zone are given in Table **A** and Table **B** of **Annexure III**.
 - (5) The list of villages falling in the proposed Eco-sensitive Zone along with their geo co-ordinates at prominent points is appended as **Annexure-IV**.
- 2. Zonal Master Plan for Eco-sensitive Zone.**- (1) The State Government shall, for the purposes of the Eco-sensitive Zone prepare a Zonal Master Plan within a period of two years from the date of publication of this notification in the Official Gazette, in consultation with local people and adhering to the stipulations given in this notification for approval of the competent authority of State.
 - (2) The Zonal Master Plan for the Eco-sensitive Zone shall be prepared by the State Government in such manner as is specified in this notification and also in consonance with the relevant Central and State laws and the guidelines issued by the Central Government, if any.
 - (3) The Zonal Master Plan shall be prepared in consultation with the following Departments of the State Government, for integrating the ecological and environmental considerations into the said plan:-
 - (i) Environment;
 - (ii) Forest and Wildlife;
 - (iii) Housing & Urban Development;
 - (iv) Tourism;
 - (v) Irrigation and PWD (Building and Roads) Department;
 - (vi) Revenue Department;
 - (vii) Agriculture;
 - (viii) Revenue;
 - (ix) Urban Development;
 - (x) Panchayati Raj; and
 - (xi) Odisha State Pollution Control Board.
 - (4) The Zonal Master Plan shall not impose any restriction on the approved existing land use, infrastructure and activities, unless so specified in this notification and the Zonal Master Plan shall factor in improvement of all infrastructure and activities to be more efficient and eco-friendly.
 - (5) The Zonal Master Plan shall provide for restoration of denuded areas, conservation of existing water bodies, management of catchment areas, watershed management, groundwater management, soil and moisture conservation, needs of local community and such other aspects of the ecology and environment that need attention.
 - (6) The Zonal Master Plan shall demarcate all the existing worshipping places, villages and urban settlements, types and kinds of forests, agricultural areas, fertile lands, green area, such as, parks and like places, horticultural areas, orchards, lakes and other water bodies with supporting maps giving details of existing and proposed land use features.

- (7) The Zonal Master Plan shall regulate development in Eco-sensitive Zone and adhere to prohibited and regulated activities listed in the Table in paragraph 4 and also ensure and promote eco-friendly development for security of local communities' livelihood.
- (8) The Zonal Master Plan shall be co-terminus with the Regional Development Plan.
- (9) The Zonal Master Plan so approved shall be the reference document for the Monitoring Committee for carrying out its functions of monitoring in accordance with the provisions of this notification.

3. Measures to be taken by the State Government.-The State Government shall take the following measures for giving effect to the provisions of this notification, namely:-

- (1) **Land use.**— (a) Forests, horticulture areas, agricultural areas, parks and open spaces earmarked for recreational purposes in the Eco-sensitive Zone shall not be used or converted into areas for commercial or residential or industrial activities:

Provided that the conversion of agricultural and other lands, for the purpose other than that specified at part (a) above, within the Eco-sensitive Zone may be permitted on the recommendation of the Monitoring Committee, and with the prior approval of the competent authority under Regional Town Planning Act and other rules and regulations of Central Government or State Government as applicable and *vide* provisions of this Notification, to meet the residential needs of the local residents and for activities such as:-

- (i) widening and strengthening of existing roads and construction of new roads;
- (ii) construction and renovation of infrastructure and civic amenities;
- (iii) small scale industries not causing pollution;
- (iv) cottage industries including village industries; convenience stores and local amenities supporting eco-tourism including home stay; and
- (v) promoted activities given under paragraph 4:

Provided further that no use of tribal land shall be permitted for commercial and industrial development activities without the prior approval of the competent authority under Regional Town Planning Act and other rules and regulations of the State Government and without compliance of the provisions of article 244 of the Constitution or the law for the time being in force, including the Scheduled Tribes and Other Traditional Forest Dwellers (Recognition of Forest Rights) Act, 2006 (2 of 2007):

Provided also that any error appearing in the land records within the Eco-sensitive Zone shall be corrected by the State Government, after obtaining the views of Monitoring Committee, once in each case and the correction of said error shall be intimated to the Central Government in the Ministry of Environment, Forest and Climate Change:

Provided also that the correction of error shall not include change of land use in any case except as provided under this sub-paragraph.

- (b) Efforts shall be made to reforest the unused or unproductive agricultural areas with afforestation and habitat restoration activities.
- (2) **Natural water bodies.**-The catchment areas of all natural springs shall be identified and plans for their conservation and rejuvenation shall be incorporated in the Zonal Master Plan and the guidelines shall be drawn up by the State Government in such a manner as to prohibit development activities at or near these areas which are detrimental to such areas.
- (3) **Tourism or Eco-tourism.**- (a) All new eco-tourism activities or expansion of existing tourism activities within the Eco-sensitive Zone shall be as per the Tourism Master Plan for the Eco-sensitive Zone.
 - (b) The Eco-Tourism Master Plan shall be prepared by the State Department of Tourism in consultation with State Departments of Environment and Forests.
 - (c) The Tourism Master Plan shall form a component of the Zonal Master Plan.
 - (d) The Tourism Master Plan shall be drawn based on the study of carrying capacity of the Eco-sensitive Zone.
 - (e) The activities of eco-tourism shall be regulated as under, namely:-
 - (i) new construction of hotels and resorts shall not be allowed within one kilometre from the boundary of the Wildlife Sanctuary or upto the extent of the Eco-sensitive Zone whichever is nearer:

Provided that beyond the distance of one kilometre from the boundary of the Wildlife Sanctuary till the extent of the Eco-sensitive Zone, the establishment of new hotels and resorts shall be allowed only in pre-defined and designated areas for eco-tourism facilities as per Tourism Master Plan;

- (ii) all new tourism activities or expansion of existing tourism activities within the Eco-sensitive Zone shall be in accordance with the guidelines issued by the Central Government in the Ministry of Environment, Forest and Climate Change and the eco-tourism guidelines issued by National Tiger Conservation Authority (as amended from time to time) with emphasis on eco-tourism, eco-education and eco-development;
 - (iii) until the Zonal Master Plan is approved, development for tourism and expansion of existing tourism activities shall be permitted by the concerned regulatory authorities based on the actual site specific scrutiny and recommendation of the Monitoring Committee and no new hotel, resort or commercial establishment construction shall be permitted within Eco-sensitive Zone area.
- (4) **Natural heritage.**- All sites of valuable natural heritage in the Eco-sensitive Zone, such as the gene pool reserve areas, rock formations, waterfalls, springs, gorges, groves, caves, points, walks, rides, cliffs, etc. shall be identified and a heritage conservation plan shall be drawn up for their preservation and conservation as a part of the Zonal Master Plan.
 - (5) **Man-made heritage sites.**- Buildings, structures, artefacts, areas and precincts of historical, architectural, aesthetic, and cultural significance shall be identified in the Eco-sensitive Zone and heritage conservation plan for their conservation shall be prepared as part of the Zonal Master Plan.
 - (6) **Noise pollution.** -Prevention and control of noise pollution in the Eco-sensitive Zone shall be complied in accordance with the provisions of the Noise Pollution (Regulation and Control) Rules, 2000 under the Environment Act.
 - (7) **Air pollution.**- Prevention and control of air pollution in the Eco-sensitive Zone shall be compiled in accordance with the provisions of the Air (Prevention and Control of Pollution) Act, 1981 (14 of 1981) and the rules made thereunder.
 - (8) **Discharge of effluents.**- Discharge of treated effluent in Eco-sensitive Zone shall be in accordance with the provisions of the General Standards for Discharge of Environmental Pollutants covered under the Environment Act and the rules made thereunder or standards stipulated by State Government whichever is more stringent.
 - (9) **Solid wastes.**-Disposal and Management of solid wastes shall be as under:-
 - (a) the solid waste disposal and management in the Eco-sensitive Zone shall be carried out in accordance with the Solid Waste Management Rules, 2016, published by the Government of India in the Ministry of Environment, Forest and Climate Change *vide* notification number S.O. 1357 (E), dated the 8th April, 2016; the inorganic material may be disposed in an environmental acceptable manner at site identified outside the Eco-sensitive Zone;
 - (b) safe and Environmentally Sound Management (ESM) of Solid wastes in conformity with the existing rules and regulations using identified technologies may be allowed within Eco-sensitive Zone.
 - (10) **Bio-Medical Waste.**— Bio Medical Waste Management shall be as under:-
 - (a) the Bio-Medical Waste disposal in the Eco-sensitive Zone shall be carried out in accordance with the Bio-Medical Waste Management, Rules, 2016 published by the Government of India in the Ministry of Environment, Forest and Climate Change *vide* notification number G.S.R 343 (E), dated the 28th March, 2016.
 - (b) safe and Environmentally Sound Management of Bio-Medical Wastes in conformity with the existing rules and regulations using identified technologies may be allowed within the Eco-sensitive Zone.
 - (11) **Plastic waste management.**- The plastic waste management in the Eco-sensitive Zone shall be carried out as per the provisions of the Plastic Waste Management Rules, 2016, published by the Government of India in the Ministry of Environment, Forest and Climate Change *vide* notification number G.S.R. 340(E), dated the 18th March, 2016, as amended from time to time.
 - (12) **Construction and demolition waste management.**- The construction and demolition waste management in the Eco-sensitive Zone shall be carried out as per the provisions of the Construction and Demolition Waste Management Rules, 2016 published by the Government of India in the Ministry of Environment, Forest and Climate Change *vide* notification number G.S.R. 317(E), dated the 29th March, 2016, as amended from time to time.

- (13) **E-waste.-** The e-waste management in the Eco-sensitive Zone shall be carried out as per the provisions of the E-Waste Management Rules, 2016, published by the Government of India in the Ministry of Environment, Forest and Climate Change, as amended from time to time.
- (14) **Vehicular traffic.-** The vehicular movement of traffic shall be regulated in a habitat friendly manner and specific provisions in this regard shall be incorporated in the Zonal Master Plan and till such time as the Zonal Master plan is prepared and approved by the Competent Authority in the State Government, the Monitoring Committee shall monitor compliance of vehicular movement under the relevant Acts and the rules and regulations made thereunder.
- (15) **Vehicular pollution.-** Prevention and control of vehicular pollution shall be in compliance with applicable laws and efforts shall be made for use of cleaner fuels.
- (16) **Industrial units.-** (i) On or after the publication of this notification in the Official Gazette, no new polluting industries shall be permitted to be set up within the Eco-sensitive Zone.
(ii) Only non-polluting industries shall be allowed within Eco-sensitive Zone as per the classification of Industries in the guidelines issued by the Central Pollution Control Board in February, 2016, unless so specified in this notification, and in addition, the non-polluting cottage industries shall be promoted.
- (17) **Protection of hill slopes.-** The protection of hill slopes shall be as under:-
(a) the Zonal Master Plan shall indicate areas on hill slopes where no construction shall be permitted;
(b) construction on existing steep hill slopes or slopes with a high degree of erosion shall not be permitted.

4. List of activities prohibited or to be regulated within Eco-sensitive Zone.- All activities in the Eco sensitive Zone shall be governed by the provisions of the Environment Act and the rules made there under including the Coastal Regulation Zone, 2011 and the Environmental Impact Assessment Notification, 2006 and other applicable laws including the Forest (Conservation) Act, 1980 (69 of 1980), the Indian Forest Act, 1927 (16 of 1927), the Wildlife (Protection) Act 1972 (53 of 1972), and amendments made thereto and be regulated in the manner specified in the Table below, namely:-

TABLE

S. No. (1)	Activity (2)	Description (3)
A. Prohibited Activities		
1.	Commercial mining, stone quarrying and crushing units.	(a) All new and existing mining (minor and major minerals), stone quarrying and crushing units are prohibited with immediate effect except for meeting the domestic needs of bona fide local residents including digging of earth for construction or repair of houses and for manufacture of country tiles or bricks for housing and for other activities; (b) The mining operations shall be carried out in accordance with the order of the Hon'ble Supreme Court dated the 4 th August, 2006 in the matter of T.N. Godavarman Thirumulpad Vs. UOI in W.P.(C) No.202 of 1995 and dated the 21 st April, 2014 in the matter of Goa Foundation Vs. UOI in W.P.(C) No.435 of 2012.
2.	Setting of industries causing pollution (Water, Air, Soil, Noise, etc.).	New industries and expansion of existing polluting industries in the Eco-Sensitive Zone shall not be permitted: Provided that non-polluting industries shall be allowed within Eco-Sensitive Zone as per classification of Industries in the guidelines issued by the Central Pollution Control Board in February, 2016, unless otherwise specified in this notification and in addition the non-polluting cottage industries shall be promoted.
3.	Establishment of major hydro-electric project.	Prohibited (except as otherwise provided) as per the applicable laws.

S. No. (1)	Activity (2)	Description (3)
4.	Use or production or processing of any hazardous substances.	Prohibited (except as otherwise provided) as per the applicable laws.
5.	Discharge of untreated effluents in natural water bodies or land area.	Prohibited (except as otherwise provided) as per the applicable laws.
6.	Setting up of new saw mills.	New or expansion of existing saw mills shall not be permitted within the Eco-sensitive Zone.
7.	Setting up of brick kilns.	Prohibited (except as otherwise provided) as per the applicable laws.
8.	Use of polythene bags.	Prohibited (except as otherwise provided) as per the applicable laws.
B. Regulated Activities		
9.	Commercial establishment of hotels and resorts.	No new commercial hotels and resorts shall be permitted within one kilometer of the boundary of the protected area or upto the extent of Eco-Sensitive Zone, whichever is nearer, except for small temporary structures for eco-tourism activities: Provided that, beyond one kilometer from the boundary of the protected area or upto the extent of Eco-sensitive Zone whichever is nearer, all new tourist activities or expansion of existing activities shall be in conformity with the Tourism Master Plan and guidelines as applicable.
10.	Construction activities.	(a) New commercial construction of any kind shall not be permitted within one kilometer from the boundary of the protected area or upto extent of the Eco-Sensitive Zone, whichever is nearer: Provided that, local people shall be permitted to undertake construction in their land for their use including the activities mentioned in sub-paragraph (1) of paragraph 3 as per building bye-laws to meet the residential needs of the local residents. Provided further that the construction activity related to small scale industries not causing pollution shall be regulated and kept at the minimum, with the prior permission from the competent authority as per applicable rules and regulations, if any. (b) Beyond one kilometer it shall be regulated as per the Zonal Master Plan.
11.	Small scale non-polluting industries.	Non-polluting industries as per classification of industries issued by the Central Pollution Control Board in February, 2016 and non-hazardous, small-scale and service industry, agriculture, floriculture, horticulture or agro-based industry producing products from indigenous materials from the Eco-sensitive Zone shall be permitted by the competent Authority.
12.	Felling of trees.	(a) There shall be no felling of trees in the forest or Government or revenue or private lands without prior permission of the Competent Authority in the State Government. (b) The felling of trees shall be regulated in accordance with the provisions of the concerned Central or State Act and the rules made thereunder.
13.	Collection of Forest produce or Non-Timber	Regulated as per the applicable laws.

S. No. (1)	Activity (2)	Description (3)
	Forest produces.	
14.	Erection of electrical and communication towers and laying of cables and other infrastructures.	Regulated under applicable laws (underground cabling may be promoted).
15.	Infrastructure including civic amenities.	Taking measures of mitigation as per the applicable laws, rules and regulations available guidelines.
16.	Widening and strengthening of existing roads and construction of new roads.	Taking measures of mitigation as per the applicable laws, rules and regulation and available guidelines.
17.	Undertaking other activities related to tourism like flying over the Eco-sensitive Zone area by hot air balloon, helicopter, drones, Microlites, etc.	Regulated as per the applicable laws.
18.	Commercial extraction of surface and ground water.	Regulated as per the applicable laws.
19.	Protection of hill slopes and river banks.	Regulated as per the applicable laws.
20.	Movement of vehicular traffic at night.	Regulated for commercial purpose under applicable laws.
21.	Introduction of exotic species	Regulated as per the applicable laws.
22.	Ongoing agriculture and horticulture practices by local communities along with dairies, dairy farming, aquaculture and fisheries.	Permitted as per the applicable laws for use of locals.
23.	Establishment of large-scale commercial livestock and poultry farms by firms, corporate and companies.	Regulated (except otherwise provided) as per the applicable laws except for meeting local needs.
24.	Discharge of treated waste water or effluents in natural water bodies or land area.	The discharge of treated waste water or effluents shall be avoided to enter into the water bodies and efforts shall be made for recycle and reuse of treated waste water. Otherwise the discharge of treated waste water or effluent shall be regulated as per the applicable laws.
25.	Solid waste management.	Regulated as per the applicable laws.
26.	Eco-tourism.	Regulated as per the applicable laws.
27.	Commercial sign boards and hoardings.	Regulated as per the applicable laws.
C. Promoted Activities		
28.	Rain water harvesting.	Shall be actively promoted.
29.	Organic farming.	Shall be actively promoted.
30.	Adoption of green technology for all activities.	Shall be actively promoted.
31.	Cottage industries including village artisans, etc.	Shall be actively promoted.
32.	Use of renewable energy and fuels.	Bio-gas, solar light etc. shall be actively promoted.
33.	Agro-Forestry.	Shall be actively promoted.
34.	Plantation of Horticulture and Herbals.	Shall be actively promoted.
35.	Use of eco-friendly transport.	Shall be actively promoted.

S. No.	Activity	Description
(1)	(2)	(3)
36.	Skill Development.	Shall be actively promoted.
37.	Restoration of degraded land/ forests/ habitat.	Shall be actively promoted.
38.	Environmental awareness.	Shall be actively promoted.

5. Monitoring Committee for Monitoring the Eco-Sensitive Zone Notification. -For effective monitoring of the provisions of this notification under sub-section (3) of section 3 of the Environment (Protection) Act, 1986, the Central Government hereby constitutes a Monitoring Committee, comprising of the following, namely:-

S N	Constituent of the Monitoring Committee	Designation
(i)	Collector & District Magistrate, Kalahandi	Chairman, ex officio
(ii)	Superintendent of Police, Kalahandi	Member;
(iii)	A representative of Non-governmental Organisation working in the field of wildlife conservation to be nominated by the State Government	Member;
(iv)	An expert in Biodiversity nominated by the State Government	Member;
(v)	One expert in Ecology from reputed institution or university of the State	Member;
(vi)	Representative of Odisha State Pollution Control Board	Member;
(vii)	Divisional Forest Officer, Kalahandi North Division	Member;
(viii)	Divisional Forest Officer-cum-Wildlife Warden, Kalahandi South Division	Member-Secretary.

6. Terms of reference. – (1) The Monitoring Committee shall monitor the compliance of the provisions of this notification.

- (2) The tenure of the Monitoring committee shall be for three years or till the re-constitution of the new Committee by the State Government and subsequently the Monitoring Committee shall be constituted by the State Government.
- (3) The activities that are covered in the Schedule to the notification of the Government of India in the erstwhile Ministry of Environment and Forests number S.O. 1533 (E), dated the 14th September, 2006, and are falling in the Eco-sensitive Zone, except for the prohibited activities as specified in the Table under paragraph 4 thereof, shall be scrutinised by the Monitoring Committee based on the actual site-specific conditions and referred to the Central Government in the Ministry of Environment, Forest and Climate Change for prior environmental clearances under the provisions of the said notification.
- (4) The activities that are not covered in the Schedule to the notification of the Government of India in the erstwhile Ministry of Environment and Forests number S.O. 1533 (E), dated the 14th September, 2006 and are falling in the Eco-sensitive Zone, except for the prohibited activities as specified in the Table under paragraph 4 thereof, shall be scrutinised by the Monitoring Committee based on the actual site-specific conditions and referred to the concerned regulatory authorities.
- (5) The Member-Secretary of the Monitoring Committee or the concerned Deputy Commissioner(s) shall be competent to file complaints under section 19 of the Environment Act, against any person who contravenes the provisions of this notification.
- (6) The Monitoring Committee may invite representatives or experts from concerned Departments, representatives from industry associations or concerned stakeholders to assist in its deliberations depending on the requirements on issue to issue basis.
- (7) The Monitoring Committee shall submit the annual action taken report of its activities as on the 31st March of every year by the 30th June of that year to the Chief Wildlife Warden in the State as per proforma appended at Annexure V.

(8) The Central Government in the Ministry of Environment, Forest and Climate Change may give such directions, as it deems fit, to the Monitoring Committee for effective discharge of its functions.

7. The Central Government and State Government may specify additional measures, if any, for giving effect to provisions of this notification.

8. The provisions of this notification shall be subject to the orders, if any passed or to be passed by the Hon'ble Supreme Court of India or High Court or the National Green Tribunal.

[F. No. 25/43/2015-ESZ-RE]

DR. T. CHANDINI, Scientist 'G'

ANNEXURE- I

BOUNDARY DESCRIPTION OF KARLAPAT WILDLIFE SANCTUARY AND ECO-SENSITIVE ZONE

The proposed Eco-sensitive zone extends from 0 (zero) km to 10 kilometres of the Karlapat Wildlife Sanctuary on different sides as specified in the map of Eco-sensitive Zone at Annexure-C. The Eco-sensitive Zone is situated within 82° 54' 15" to 83° 19' 45" East longitude and 19° 35' 05" to 19° 53' 25" North latitude. On the northern direction it extends up to 10 kilometres except a part towards Bhawanipatna municipality where there is closely located villages and agricultural lands. On the eastern side Eco-sensitive Zone area extend up to 10 kilometres of the Karlapat Sanctuary. On the southern direction part of it extends up to 0 (zero) km from the boundary of Karlapat Sanctuary area as there is bauxite deposit. On the western direction eco-sensitive zone area extends between 5 kilometres to 10 kilometres width from the Karlapat Sanctuary due to presence of continuous agricultural land and villages and Junagarh NAC area. The boundary of the eco-sensitive zone of Karlapat Sanctuary is as follows;

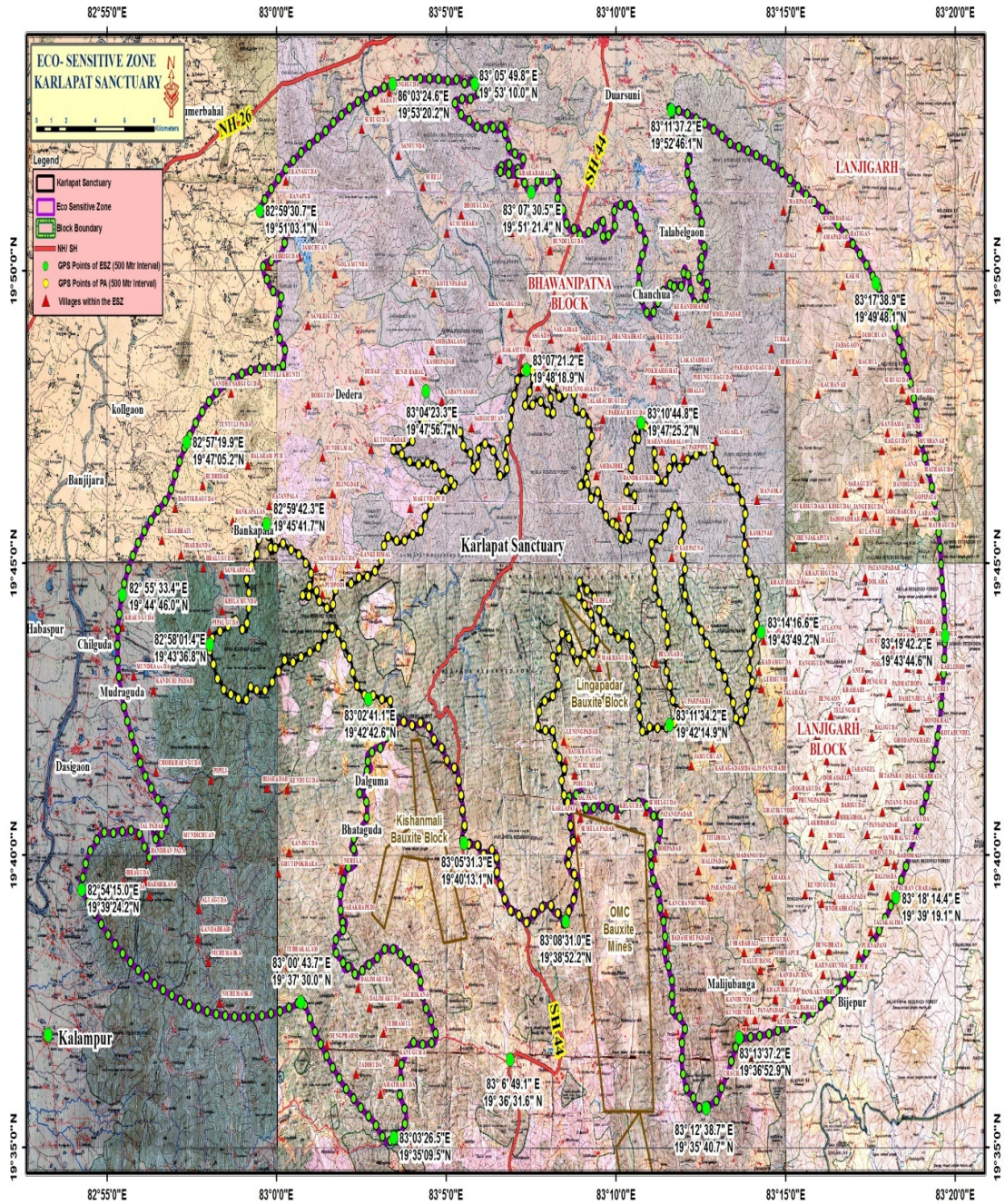
The Eco-sensitive Zone is well bounded through Forest Blocks, Rivers, Nallahs, Cananis, Natural highways and PWD Roads. In the northern direction, the boundary is passing through Ghana RE. Michasola village of Kalahandi South Division, Rangriguda village, northern boundary of Kanamajura RF, and passes on south of Herateka, Gochakhola, Aampada, Dangariguda, Tikrapada and follows Jamuna sagar nala touches the northern boundary of Kurtrukhai RF, Patadhara Reserve Forest (RF) eastern boundary of Sangram RF and then follows the northern and western boundary of Gundi RF up to Palasipada and then passes through the Gundi RF of Kalahandi North Division and touches the boundary of Machual Reserve forest of Kalahandi South Division.

In the eastern direction, the boundary passes on the western direction of Singhbahali, Hatigaon village Machul RF, Kandama RF, Musanal village, Anthaguda village passing through Rouljhimiri Extn. RF, Karlijorhi village, Netrai village, Kotbondel village, through Jhimiri RF, Tala-kanima village, Bijepur village, enters into Bijepur RF, goes on the northern side of Bejaland Birupa, chacha villages and join the Pahadpadar RF on the south eastern boundary and then follows the boundary of Pahadpadar RF on western side and goes in the northern direction up to Borpadar village of Kalahandi South Division.

In the southern direction, the boundary is passing from Borpadar village to Karlapat Village from there till Porpadar the ESZ Boundary is co-terminus with Protected Area Boundary and then it goes up to Amthaguda village on the North western side Foothill of Khandual pahad. From there passes on the northern side village Amthagura and follows the state highway No.44 from Simelpadar up to Gunpur, and then up to Dhuliguda and goes on north westernly direction on the eastern side village Latiaguda, Sirmaska of Kalahandi South Division.

ANNEXURE- II

MAP OF KARLAPAT WILDLIFE SANCTUARY AND ITS ECO-SENSITIVE ZONE ALONG WITH
LATITUDE AND LONGITUDE OF PROMINENT LOCATIONS



ANNEXURE-III

TABLE A: GEO- COORDINATES OF PROMINENT LOCATIONS OF KARLAPAT WILDLIFE SANCTUARY

ID	Longitude	Latitude
0	83° 8' 39.998" E	19° 40' 29.302" N
1	83° 8' 44.556" E	19° 40' 14.119" N
2	83° 8' 36.795" E	19° 40' 1.303" N
3	83° 8' 35.871" E	19° 39' 50.608" N
4	83° 8' 46.596" E	19° 39' 40.809" N
5	83° 8' 50.999" E	19° 39' 29.767" N
6	83° 8' 45.532" E	19° 39' 14.717" N
7	83° 8' 36.719" E	19° 39' 2.418" N
8	83° 8' 28.123" E	19° 38' 50.207" N
9	83° 8' 17.154" E	19° 39' 0.388" N
10	83° 8' 4.957" E	19° 39' 8.864" N
11	83° 7' 49.419" E	19° 39' 6.735" N
12	83° 7' 35.025" E	19° 39' 0.206" N
13	83° 7' 21.961" E	19° 38' 51.323" N
14	83° 7' 8.582" E	19° 38' 58.854" N
15	83° 6' 53.797" E	19° 39' 3.434" N
16	83° 6' 43.052" E	19° 39' 15.237" N
17	83° 6' 36.114" E	19° 39' 29.657" N
18	83° 6' 29.511" E	19° 39' 42.802" N
19	83° 6' 28.819" E	19° 39' 57.648" N
20	83° 6' 20.512" E	19° 40' 5.784" N
21	83° 6' 5.790" E	19° 40' 0.791" N
22	83° 5' 55.203" E	19° 40' 10.141" N
23	83° 5' 39.333" E	19° 40' 11.298" N
24	83° 5' 28.349" E	19° 40' 15.564" N
25	83° 5' 32.137" E	19° 40' 30.577" N
26	83° 5' 28.507" E	19° 40' 46.284" N
27	83° 5' 26.147" E	19° 41' 1.682" N
28	83° 5' 21.692" E	19° 41' 17.021" N
29	83° 5' 14.188" E	19° 41' 30.160" N
30	83° 5' 1.074" E	19° 41' 37.594" N
31	83° 4' 51.603" E	19° 41' 50.118" N
32	83° 4' 38.578" E	19° 41' 59.196" N
33	83° 4' 29.039" E	19° 42' 11.972" N
34	83° 4' 14.389" E	19° 42' 16.132" N
35	83° 3' 59.249" E	19° 42' 13.515" N
36	83° 3' 44.733" E	19° 42' 17.512" N

37	83° 3' 28.770" E	19° 42' 16.853" N
38	83° 3' 20.988" E	19° 42' 23.477" N
39	83° 3' 20.693" E	19° 42' 38.530" N
40	83° 3' 6.272" E	19° 42' 40.112" N
41	83° 2' 50.733" E	19° 42' 44.165" N
42	83° 2' 35.154" E	19° 42' 45.024" N
43	83° 2' 22.241" E	19° 42' 54.276" N
44	83° 2' 14.100" E	19° 43' 8.037" N
45	83° 2' 8.755" E	19° 43' 22.947" N
46	83° 1' 58.662" E	19° 43' 35.157" N
47	83° 1' 49.257" E	19° 43' 47.980" N
48	83° 1' 38.138" E	19° 43' 53.382" N
49	83° 1' 24.611" E	19° 43' 44.994" N
50	83° 1' 13.607" E	19° 43' 33.667" N
51	83° 0' 58.329" E	19° 43' 28.568" N
52	83° 0' 43.206" E	19° 43' 23.701" N
53	83° 0' 28.717" E	19° 43' 18.482" N
54	83° 0' 14.063" E	19° 43' 20.414" N
55	83° 0' 3.157" E	19° 43' 9.028" N
56	82° 59' 51.973" E	19° 42' 58.006" N
57	82° 59' 39.410" E	19° 42' 49.319" N
58	82° 59' 24.746" E	19° 42' 49.757" N
59	82° 59' 13.879" E	19° 42' 52.942" N
60	82° 59' 6.107" E	19° 42' 40.009" N
61	82° 58' 52.026" E	19° 42' 40.941" N
62	82° 58' 39.046" E	19° 42' 45.319" N
63	82° 58' 26.388" E	19° 42' 50.149" N
64	82° 58' 15.043" E	19° 43' 1.396" N
65	82° 58' 8.106" E	19° 43' 15.824" N
66	82° 58' 1.178" E	19° 43' 30.089" N
67	82° 58' 5.608" E	19° 43' 43.193" N
68	82° 58' 19.342" E	19° 43' 50.103" N
69	82° 58' 33.992" E	19° 43' 55.318" N
70	82° 58' 46.886" E	19° 44' 1.935" N
71	82° 58' 59.028" E	19° 43' 52.021" N
72	82° 59' 7.492" E	19° 43' 58.495" N
73	82° 59' 10.826" E	19° 44' 13.905" N
74	82° 59' 10.839" E	19° 44' 29.608" N
75	82° 59' 6.610" E	19° 44' 43.688" N
76	82° 59' 14.953" E	19° 44' 57.169" N
77	82° 59' 24.904" E	19° 45' 9.281" N

78	82° 59' 28.563" E	19° 45' 24.005" N
79	82° 59' 38.258" E	19° 45' 36.865" N
80	82° 59' 45.491" E	19° 45' 27.946" N
81	82° 59' 49.229" E	19° 45' 15.728" N
82	82° 59' 57.360" E	19° 45' 15.289" N
83	83° 0' 11.266" E	19° 45' 20.505" N
84	83° 0' 25.445" E	19° 45' 13.978" N
85	83° 0' 39.483" E	19° 45' 9.030" N
86	83° 0' 51.527" E	19° 45' 0.020" N
87	83° 1' 0.904" E	19° 44' 49.549" N
88	83° 0' 57.760" E	19° 44' 36.365" N
89	83° 0' 46.119" E	19° 44' 27.051" N
90	83° 0' 57.095" E	19° 44' 26.195" N
91	83° 1' 10.752" E	19° 44' 31.451" N
92	83° 1' 15.583" E	19° 44' 20.863" N
93	83° 1' 28.789" E	19° 44' 13.787" N
94	83° 1' 39.954" E	19° 44' 17.751" N
95	83° 1' 44.250" E	19° 44' 32.484" N
96	83° 1' 55.640" E	19° 44' 38.219" N
97	83° 2' 11.708" E	19° 44' 38.969" N
98	83° 2' 25.340" E	19° 44' 45.097" N
99	83° 2' 40.013" E	19° 44' 46.176" N
100	83° 2' 53.974" E	19° 44' 51.707" N
101	83° 3' 5.168" E	19° 45' 2.815" N
102	83° 3' 9.790" E	19° 45' 18.240" N
103	83° 3' 17.218" E	19° 45' 26.681" N
104	83° 3' 32.129" E	19° 45' 23.081" N
105	83° 3' 46.307" E	19° 45' 23.080" N
106	83° 4' 0.820" E	19° 45' 29.064" N
107	83° 4' 14.716" E	19° 45' 33.674" N
108	83° 4' 21.763" E	19° 45' 48.076" N
109	83° 4' 32.239" E	19° 46' 0.335" N
110	83° 4' 45.326" E	19° 46' 9.018" N
111	83° 4' 58.647" E	19° 46' 15.889" N
112	83° 5' 13.337" E	19° 46' 20.305" N
113	83° 5' 8.001" E	19° 46' 25.429" N
114	83° 4' 54.448" E	19° 46' 31.861" N
115	83° 4' 39.850" E	19° 46' 38.724" N
116	83° 4' 26.788" E	19° 46' 42.597" N
117	83° 4' 10.686" E	19° 46' 41.127" N

118	83° 3' 55.043" E	19° 46' 44.213" N
119	83° 3' 41.143" E	19° 46' 51.792" N
120	83° 3' 26.445" E	19° 46' 56.323" N
121	83° 3' 29.409" E	19° 47' 6.071" N
122	83° 3' 44.582" E	19° 47' 2.687" N
123	83° 3' 59.709" E	19° 47' 5.502" N
124	83° 4' 6.097" E	19° 47' 19.848" N
125	83° 4' 19.580" E	19° 47' 26.601" N
126	83° 4' 34.164" E	19° 47' 32.417" N
127	83° 4' 49.043" E	19° 47' 28.070" N
128	83° 5' 1.172" E	19° 47' 18.219" N
129	83° 5' 10.973" E	19° 47' 13.229" N
130	83° 5' 24.618" E	19° 47' 14.652" N
131	83° 5' 30.103" E	19° 47' 0.481" N
132	83° 5' 42.973" E	19° 46' 52.520" N
133	83° 5' 47.439" E	19° 46' 37.203" N
134	83° 5' 55.339" E	19° 46' 41.388" N
135	83° 5' 57.091" E	19° 46' 56.401" N
136	83° 6' 8.848" E	19° 47' 2.616" N
137	83° 6' 22.895" E	19° 46' 55.392" N
138	83° 6' 30.415" E	19° 46' 41.799" N
139	83° 6' 35.168" E	19° 46' 29.469" N
140	83° 6' 47.311" E	19° 46' 36.712" N
141	83° 6' 44.899" E	19° 46' 51.779" N
142	83° 6' 48.220" E	19° 47' 6.378" N
143	83° 6' 53.691" E	19° 47' 21.383" N
144	83° 6' 55.564" E	19° 47' 37.450" N
145	83° 7' 0.508" E	19° 47' 52.822" N
146	83° 7' 5.757" E	19° 48' 8.123" N
147	83° 7' 16.276" E	19° 48' 17.627" N
148	83° 7' 31.738" E	19° 48' 18.117" N
149	83° 7' 34.022" E	19° 48' 9.657" N
150	83° 7' 27.200" E	19° 47' 55.959" N
151	83° 7' 19.434" E	19° 47' 42.471" N
152	83° 7' 32.716" E	19° 47' 42.536" N
153	83° 7' 46.929" E	19° 47' 45.972" N
154	83° 7' 59.160" E	19° 47' 35.525" N
155	83° 8' 9.124" E	19° 47' 34.605" N
156	83° 8' 4.648" E	19° 47' 49.477" N
157	83° 7' 59.486" E	19° 48' 4.420" N
158	83° 7' 58.528" E	19° 48' 14.229" N

159	83° 8' 8.808" E	19° 48' 2.094" N
160	83° 8' 19.604" E	19° 47' 51.092" N
161	83° 8' 29.894" E	19° 47' 53.693" N
162	83° 8' 37.035" E	19° 48' 3.044" N
163	83° 8' 45.614" E	19° 47' 53.981" N
164	83° 8' 49.357" E	19° 47' 38.599" N
165	83° 9' 1.629" E	19° 47' 34.130" N
166	83° 9' 11.861" E	19° 47' 24.246" N
167	83° 9' 16.891" E	19° 47' 9.662" N
168	83° 9' 11.720" E	19° 46' 54.774" N
169	83° 9' 11.043" E	19° 46' 39.024" N
170	83° 9' 7.133" E	19° 46' 26.836" N
171	83° 8' 57.340" E	19° 46' 19.514" N
172	83° 9' 10.152" E	19° 46' 21.319" N
173	83° 9' 15.945" E	19° 46' 6.310" N
174	83° 9' 27.444" E	19° 46' 13.400" N
175	83° 9' 32.979" E	19° 46' 0.393" N
176	83° 9' 42.465" E	19° 45' 48.168" N
177	83° 9' 53.835" E	19° 45' 41.504" N
178	83° 10' 1.378" E	19° 45' 38.368" N
179	83° 10' 9.372" E	19° 45' 26.540" N
180	83° 10' 20.044" E	19° 45' 24.582" N
181	83° 10' 23.028" E	19° 45' 28.798" N
182	83° 10' 22.064" E	19° 45' 44.466" N
183	83° 10' 32.425" E	19° 45' 56.114" N
184	83° 10' 33.111" E	19° 46' 9.544" N
185	83° 10' 18.748" E	19° 46' 13.424" N
186	83° 10' 26.459" E	19° 46' 24.785" N
187	83° 10' 26.878" E	19° 46' 38.015" N
188	83° 10' 28.166" E	19° 46' 53.786" N
189	83° 10' 32.824" E	19° 47' 7.857" N
190	83° 10' 39.463" E	19° 47' 7.755" N
191	83° 10' 42.002" E	19° 47' 22.683" N
192	83° 10' 52.274" E	19° 47' 20.408" N
193	83° 11' 2.826" E	19° 47' 8.342" N
194	83° 11' 8.465" E	19° 46' 53.328" N
195	83° 11' 10.700" E	19° 46' 38.928" N
196	83° 11' 13.721" E	19° 46' 25.900" N
197	83° 11' 27.285" E	19° 46' 24.332" N
198	83° 11' 34.676" E	19° 46' 37.085" N

199	83° 11' 42.521" E	19° 46' 47.392" N
200	83° 11' 52.693" E	19° 46' 37.881" N
201	83° 12' 6.444" E	19° 46' 46.247" N
202	83° 12' 21.868" E	19° 46' 50.991" N
203	83° 12' 36.004" E	19° 46' 55.603" N
204	83° 12' 50.606" E	19° 46' 58.992" N
205	83° 12' 55.377" E	19° 46' 43.660" N
206	83° 13' 8.611" E	19° 46' 35.126" N
207	83° 13' 21.406" E	19° 46' 25.452" N
208	83° 13' 34.411" E	19° 46' 16.716" N
209	83° 13' 43.497" E	19° 46' 3.333" N
210	83° 13' 48.884" E	19° 45' 50.661" N
211	83° 13' 45.451" E	19° 45' 34.993" N
212	83° 13' 47.428" E	19° 45' 19.354" N
213	83° 13' 49.403" E	19° 45' 3.682" N
214	83° 13' 56.006" E	19° 44' 49.997" N
215	83° 14' 8.390" E	19° 44' 41.798" N
216	83° 14' 11.154" E	19° 44' 27.272" N
217	83° 14' 10.500" E	19° 44' 11.910" N
218	83° 14' 8.461" E	19° 43' 57.586" N
219	83° 14' 3.563" E	19° 43' 42.903" N
220	83° 13' 58.183" E	19° 43' 27.820" N
221	83° 13' 56.420" E	19° 43' 11.795" N
222	83° 14' 0.999" E	19° 42' 58.273" N
223	83° 13' 52.903" E	19° 42' 45.113" N
224	83° 13' 49.746" E	19° 42' 29.590" N
225	83° 13' 41.603" E	19° 42' 17.173" N
226	83° 13' 32.331" E	19° 42' 21.298" N
227	83° 13' 27.437" E	19° 42' 36.435" N
228	83° 13' 17.976" E	19° 42' 49.192" N
229	83° 13' 12.281" E	19° 43' 3.098" N
230	83° 13' 1.718" E	19° 43' 15.087" N
231	83° 12' 52.145" E	19° 43' 26.620" N
232	83° 12' 40.424" E	19° 43' 37.680" N
233	83° 12' 31.428" E	19° 43' 50.774" N
234	83° 12' 18.896" E	19° 44' 0.638" N
235	83° 12' 9.151" E	19° 44' 13.001" N
236	83° 12' 2.016" E	19° 44' 27.470" N
237	83° 11' 56.262" E	19° 44' 42.523" N
238	83° 12' 1.990" E	19° 44' 53.699" N
239	83° 11' 59.618" E	19° 45' 9.336" N

240	83° 11' 55.369" E	19° 45' 22.138" N
241	83° 12' 0.400" E	19° 45' 37.207" N
242	83° 11' 52.680" E	19° 45' 50.436" N
243	83° 11' 44.350" E	19° 45' 58.481" N
244	83° 11' 32.183" E	19° 45' 51.124" N
245	83° 11' 26.687" E	19° 45' 37.717" N
246	83° 11' 17.942" E	19° 45' 24.951" N
247	83° 11' 3.364" E	19° 45' 19.577" N
248	83° 11' 5.228" E	19° 45' 4.187" N
249	83° 11' 8.660" E	19° 44' 49.977" N
250	83° 11' 9.016" E	19° 44' 34.158" N
251	83° 11' 16.339" E	19° 44' 20.025" N
252	83° 11' 25.504" E	19° 44' 7.470" N
253	83° 11' 30.734" E	19° 43' 54.521" N
254	83° 11' 31.459" E	19° 43' 38.938" N
255	83° 11' 28.625" E	19° 43' 24.549" N
256	83° 11' 29.809" E	19° 43' 8.763" N
257	83° 11' 35.194" E	19° 42' 54.121" N
258	83° 11' 40.517" E	19° 42' 39.090" N
259	83° 11' 48.864" E	19° 42' 28.505" N
260	83° 11' 42.737" E	19° 42' 15.763" N
261	83° 11' 29.656" E	19° 42' 11.367" N
262	83° 11' 13.855" E	19° 42' 10.916" N
263	83° 10' 59.662" E	19° 42' 11.552" N
264	83° 10' 46.814" E	19° 42' 7.107" N
265	83° 10' 41.768" E	19° 42' 21.857" N
266	83° 10' 39.668" E	19° 42' 35.165" N
267	83° 10' 40.808" E	19° 42' 50.295" N
268	83° 10' 35.733" E	19° 43' 4.534" N
269	83° 10' 32.849" E	19° 43' 19.898" N
270	83° 10' 28.927" E	19° 43' 34.791" N
271	83° 10' 19.232" E	19° 43' 46.332" N
272	83° 10' 3.987" E	19° 43' 42.917" N
273	83° 9' 50.779" E	19° 43' 51.310" N
274	83° 9' 37.851" E	19° 44' 0.219" N
275	83° 9' 30.717" E	19° 44' 12.148" N
276	83° 9' 21.953" E	19° 44' 24.724" N
277	83° 9' 9.056" E	19° 44' 32.554" N
278	83° 8' 55.497" E	19° 44' 40.543" N
279	83° 8' 54.760" E	19° 44' 26.259" N

280	83° 9' 4.540" E	19° 44' 16.913" N
281	83° 9' 15.498" E	19° 44' 8.391" N
282	83° 9' 20.047" E	19° 43' 55.246" N
283	83° 9' 26.060" E	19° 43' 40.752" N
284	83° 9' 19.538" E	19° 43' 28.376" N
285	83° 9' 4.284" E	19° 43' 26.771" N
286	83° 8' 51.422" E	19° 43' 18.901" N
287	83° 8' 43.453" E	19° 43' 29.118" N
288	83° 8' 36.883" E	19° 43' 42.761" N
289	83° 8' 24.908" E	19° 43' 47.167" N
290	83° 8' 19.559" E	19° 43' 32.099" N
291	83° 8' 9.217" E	19° 43' 23.655" N
292	83° 8' 15.994" E	19° 43' 10.804" N
293	83° 8' 18.476" E	19° 42' 55.063" N
294	83° 8' 8.208" E	19° 42' 43.819" N
295	83° 7' 54.271" E	19° 42' 38.386" N
296	83° 7' 44.062" E	19° 42' 27.942" N
297	83° 7' 42.153" E	19° 42' 12.414" N
298	83° 7' 55.260" E	19° 42' 8.580" N
299	83° 8' 8.295" E	19° 42' 8.120" N
300	83° 8' 11.656" E	19° 41' 52.849" N
301	83° 8' 20.211" E	19° 41' 40.101" N
302	83° 8' 28.987" E	19° 41' 28.624" N
303	83° 8' 24.079" E	19° 41' 17.033" N
304	83° 8' 27.962" E	19° 41' 1.706" N
305	83° 8' 34.884" E	19° 40' 54.315" N
306	83° 8' 37.125" E	19° 40' 45.991" N
307	83° 8' 39.713" E	19° 40' 30.379" N

TABLE B: GEO-COORDINATES OF PROMINENT LOCATIONS OF ECO-SENSITIVE ZONE

Id	Longitude	Latitude
1	83° 11' 1.049" E	19° 40' 0.709" N
2	83° 11' 13.229" E	19° 40' 9.267" N
3	83° 11' 17.774" E	19° 40' 24.679" N
4	83° 11' 18.316" E	19° 40' 40.606" N
5	83° 11' 6.355" E	19° 40' 40.733" N
6	83° 10' 54.573" E	19° 40' 51.149" N
7	83° 10' 39.831" E	19° 40' 54.285" N
8	83° 10' 23.687" E	19° 40' 53.232" N
9	83° 10' 8.661" E	19° 40' 48.280" N
10	83° 9' 52.626" E	19° 40' 48.164" N

11	83° 9' 36.524" E	19° 40' 49.711" N
12	83° 9' 20.950" E	19° 40' 48.650" N
13	83° 9' 6.454" E	19° 40' 47.956" N
14	83° 9' 0.162" E	19° 41' 0.743" N
15	83° 8' 49.862" E	19° 41' 2.738" N
16	83° 8' 37.186" E	19° 40' 59.587" N
17	83° 8' 36.877" E	19° 40' 46.974" N
18	83° 8' 39.441" E	19° 40' 31.405" N
19	83° 8' 43.899" E	19° 40' 16.172" N
20	83° 8' 38.295" E	19° 40' 2.867" N
21	83° 8' 34.627" E	19° 39' 52.299" N
22	83° 8' 44.468" E	19° 39' 41.260" N
23	83° 8' 51.846" E	19° 39' 31.771" N
24	83° 8' 46.545" E	19° 39' 16.643" N
25	83° 8' 37.562" E	19° 39' 4.423" N
26	83° 8' 29.819" E	19° 38' 50.740" N
27	83° 8' 18.876" E	19° 38' 59.889" N
28	83° 8' 6.142" E	19° 39' 7.073" N
29	83° 7' 51.378" E	19° 39' 7.529" N
30	83° 7' 37.144" E	19° 39' 0.622" N
31	83° 7' 24.086" E	19° 38' 51.681" N
32	83° 7' 10.119" E	19° 38' 57.355" N
33	83° 6' 55.681" E	19° 39' 2.406" N
34	83° 6' 44.432" E	19° 39' 13.593" N
35	83° 6' 36.645" E	19° 39' 27.579" N
36	83° 6' 28.441" E	19° 39' 40.920" N
37	83° 6' 29.360" E	19° 39' 55.621" N
38	83° 6' 20.730" E	19° 40' 3.646" N
39	83° 6' 7.920" E	19° 40' 0.829" N
40	83° 5' 57.216" E	19° 40' 9.524" N
41	83° 5' 41.377" E	19° 40' 11.989" N
42	83° 5' 28.459" E	19° 40' 13.416" N
43	83° 5' 32.067" E	19° 40' 28.482" N
44	83° 5' 28.761" E	19° 40' 44.155" N
45	83° 5' 26.463" E	19° 40' 59.564" N
46	83° 5' 21.952" E	19° 41' 14.896" N
47	83° 5' 15.897" E	19° 41' 28.881" N
48	83° 5' 2.311" E	19° 41' 35.866" N
49	83° 4' 53.402" E	19° 41' 48.992" N
50	83° 4' 39.642" E	19° 41' 57.383" N

51	83° 4' 30.463" E	19° 42' 10.400" N
52	83° 4' 16.235" E	19° 42' 16.467" N
53	83° 4' 1.276" E	19° 42' 12.948" N
54	83° 3' 46.605" E	19° 42' 16.515" N
55	83° 3' 30.897" E	19° 42' 16.919" N
56	83° 3' 29.621" E	19° 42' 4.600" N
57	83° 3' 14.102" E	19° 42' 1.318" N
58	83° 3' 3.169" E	19° 41' 50.156" N
59	83° 2' 48.442" E	19° 41' 46.149" N
60	83° 2' 41.517" E	19° 41' 36.536" N
61	83° 2' 39.643" E	19° 41' 26.638" N
62	83° 2' 35.508" E	19° 41' 12.470" N
63	83° 2' 26.521" E	19° 41' 3.796" N
64	83° 2' 38.552" E	19° 40' 54.897" N
65	83° 2' 39.100" E	19° 40' 38.904" N
66	83° 2' 29.087" E	19° 40' 26.969" N
67	83° 2' 16.452" E	19° 40' 17.296" N
68	83° 2' 16.124" E	19° 40' 6.470" N
69	83° 2' 19.334" E	19° 39' 54.098" N
70	83° 2' 6.890" E	19° 39' 47.572" N
71	83° 1' 58.068" E	19° 39' 34.688" N
72	83° 1' 52.489" E	19° 39' 19.623" N
73	83° 1' 52.658" E	19° 39' 3.733" N
74	83° 1' 56.581" E	19° 38' 51.170" N
75	83° 1' 57.104" E	19° 38' 43.350" N
76	83° 1' 44.825" E	19° 38' 33.443" N
77	83° 1' 45.429" E	19° 38' 19.635" N
78	83° 1' 57.427" E	19° 38' 9.869" N
79	83° 2' 6.921" E	19° 38' 5.651" N
80	83° 2' 18.315" E	19° 37' 58.064" N
81	83° 2' 31.210" E	19° 38' 1.498" N
82	83° 2' 43.726" E	19° 38' 7.663" N
83	83° 2' 57.746" E	19° 38' 14.833" N
84	83° 3' 10.886" E	19° 38' 23.756" N
85	83° 3' 25.721" E	19° 38' 23.786" N
86	83° 3' 38.999" E	19° 38' 18.551" N
87	83° 3' 52.900" E	19° 38' 11.314" N
88	83° 4' 6.528" E	19° 38' 3.929" N
89	83° 4' 14.135" E	19° 37' 50.454" N
90	83° 4' 18.232" E	19° 37' 35.393" N
91	83° 4' 24.349" E	19° 37' 22.337" N

92	83° 4' 33.165" E	19° 37' 10.613" N
93	83° 4' 41.097" E	19° 36' 57.205" N
94	83° 4' 34.180" E	19° 36' 47.399" N
95	83° 4' 18.138" E	19° 36' 45.726" N
96	83° 4' 2.091" E	19° 36' 47.745" N
97	83° 3' 50.147" E	19° 36' 38.334" N
98	83° 3' 40.496" E	19° 36' 25.350" N
99	83° 3' 38.826" E	19° 36' 9.818" N
100	83° 3' 38.025" E	19° 35' 53.785" N
101	83° 3' 45.946" E	19° 35' 39.919" N
102	83° 3' 46.900" E	19° 35' 24.588" N
103	83° 3' 35.478" E	19° 35' 13.468" N
104	83° 3' 20.787" E	19° 35' 6.791" N
105	83° 3' 7.034" E	19° 35' 11.377" N
106	83° 2' 55.531" E	19° 35' 22.758" N
107	83° 2' 42.629" E	19° 35' 32.305" N
108	83° 2' 28.905" E	19° 35' 40.887" N
109	83° 2' 15.747" E	19° 35' 50.316" N
110	83° 2' 3.059" E	19° 36' 0.358" N
111	83° 1' 50.839" E	19° 36' 10.962" N
112	83° 1' 39.108" E	19° 36' 22.112" N
113	83° 1' 28.042" E	19° 36' 33.927" N
114	83° 1' 17.616" E	19° 36' 46.303" N
115	83° 1' 7.762" E	19° 36' 59.135" N
116	83° 0' 58.497" E	19° 37' 12.402" N
117	83° 0' 49.948" E	19° 37' 26.149" N
118	83° 0' 37.052" E	19° 37' 28.075" N
119	83° 0' 21.472" E	19° 37' 23.706" N
120	83° 0' 5.704" E	19° 37' 20.046" N
121	82° 59' 49.733" E	19° 37' 17.409" N
122	82° 59' 33.664" E	19° 37' 15.513" N
123	82° 59' 17.526" E	19° 37' 14.346" N
124	82° 59' 1.346" E	19° 37' 13.863" N
125	82° 58' 45.167" E	19° 37' 14.374" N
126	82° 58' 29.021" E	19° 37' 15.464" N
127	82° 58' 12.941" E	19° 37' 17.318" N
128	82° 57' 56.965" E	19° 37' 19.921" N
129	82° 57' 41.124" E	19° 37' 23.217" N
130	82° 57' 25.427" E	19° 37' 27.152" N
131	82° 57' 9.845" E	19° 37' 31.530" N

132	82° 56' 54.354" E	19° 37' 36.229" N
133	82° 56' 39.181" E	19° 37' 41.864" N
134	82° 56' 24.255" E	19° 37' 48.113" N
135	82° 56' 9.568" E	19° 37' 54.918" N
136	82° 55' 55.216" E	19° 38' 2.400" N
137	82° 55' 41.168" E	19° 38' 10.426" N
138	82° 55' 27.494" E	19° 38' 19.083" N
139	82° 55' 14.335" E	19° 38' 28.512" N
140	82° 55' 1.702" E	19° 38' 38.625" N
141	82° 54' 49.541" E	19° 38' 49.296" N
142	82° 54' 37.839" E	19° 39' 0.476" N
143	82° 54' 26.420" E	19° 39' 11.947" N
144	82° 54' 15.309" E	19° 39' 23.718" N
145	82° 54' 16.933" E	19° 39' 36.994" N
146	82° 54' 22.045" E	19° 39' 51.466" N
147	82° 54' 30.077" E	19° 40' 4.818" N
148	82° 54' 41.777" E	19° 40' 15.802" N
149	82° 54' 55.086" E	19° 40' 23.464" N
150	82° 55' 11.200" E	19° 40' 22.682" N
151	82° 55' 26.689" E	19° 40' 24.700" N
152	82° 55' 42.126" E	19° 40' 25.628" N
153	82° 55' 57.185" E	19° 40' 21.833" N
154	82° 56' 6.004" E	19° 40' 8.577" N
155	82° 56' 14.635" E	19° 39' 57.940" N
156	82° 56' 28.917" E	19° 40' 4.128" N
157	82° 56' 25.824" E	19° 40' 16.956" N
158	82° 56' 24.308" E	19° 40' 28.184" N
159	82° 56' 36.363" E	19° 40' 21.718" N
160	82° 56' 44.648" E	19° 40' 34.201" N
161	82° 56' 41.166" E	19° 40' 46.422" N
162	82° 56' 29.602" E	19° 40' 57.744" N
163	82° 56' 18.270" E	19° 41' 9.304" N
164	82° 56' 7.527" E	19° 41' 21.399" N
165	82° 55' 58.320" E	19° 41' 34.698" N
166	82° 55' 50.126" E	19° 41' 48.632" N
167	82° 55' 42.816" E	19° 42' 3.072" N
168	82° 55' 36.009" E	19° 42' 17.758" N
169	82° 55' 29.493" E	19° 42' 32.577" N
170	82° 55' 24.259" E	19° 42' 47.871" N
171	82° 55' 20.666" E	19° 43' 3.652" N
172	82° 55' 18.658" E	19° 43' 19.715" N

173	82° 55' 18.427" E	19° 43' 35.895" N
174	82° 55' 18.892" E	19° 43' 52.056" N
175	82° 55' 21.374" E	19° 44' 8.041" N
176	82° 55' 25.134" E	19° 44' 23.773" N
177	82° 55' 30.397" E	19° 44' 39.072" N
178	82° 55' 37.228" E	19° 44' 53.735" N
179	82° 55' 45.409" E	19° 45' 7.694" N
180	82° 55' 55.086" E	19° 45' 20.654" N
181	82° 56' 5.862" E	19° 45' 32.719" N
182	82° 56' 17.409" E	19° 45' 44.061" N
183	82° 56' 29.616" E	19° 45' 54.683" N
184	82° 56' 42.804" E	19° 46' 4.055" N
185	82° 56' 53.474" E	19° 46' 15.957" N
186	82° 57' 0.471" E	19° 46' 30.546" N
187	82° 57' 8.268" E	19° 46' 44.732" N
188	82° 57' 16.817" E	19° 46' 58.472" N
189	82° 57' 26.462" E	19° 47' 11.466" N
190	82° 57' 36.689" E	19° 47' 24.012" N
191	82° 57' 48.104" E	19° 47' 35.487" N
192	82° 58' 0.478" E	19° 47' 45.876" N
193	82° 58' 13.721" E	19° 47' 55.136" N
194	82° 58' 27.853" E	19° 48' 3.008" N
195	82° 58' 42.663" E	19° 48' 9.517" N
196	82° 58' 58.025" E	19° 48' 14.563" N
197	82° 59' 13.833" E	19° 48' 17.994" N
198	82° 59' 29.889" E	19° 48' 19.825" N
199	82° 59' 46.044" E	19° 48' 20.001" N
200	83° 0' 2.203" E	19° 48' 19.064" N
201	83° 0' 11.424" E	19° 48' 23.208" N
202	83° 0' 14.645" E	19° 48' 38.697" N
203	83° 0' 5.398" E	19° 48' 50.196" N
204	82° 59' 58.990" E	19° 49' 4.743" N
205	83° 0' 4.546" E	19° 49' 17.767" N
206	83° 0' 7.770" E	19° 49' 33.161" N
207	82° 59' 53.495" E	19° 49' 39.447" N
208	82° 59' 42.712" E	19° 49' 51.208" N
209	82° 59' 36.291" E	19° 50' 4.495" N
210	82° 59' 50.356" E	19° 50' 10.329" N
211	83° 0' 5.105" E	19° 50' 15.143" N
212	83° 0' 14.207" E	19° 50' 28.515" N

213	83° 0' 15.906" E	19° 50' 43.828" N
214	83° 0' 12.164" E	19° 50' 55.182" N
215	82° 59' 58.612" E	19° 51' 2.278" N
216	82° 59' 42.824" E	19° 51' 0.882" N
217	82° 59' 29.065" E	19° 51' 1.544" N
218	82° 59' 38.631" E	19° 51' 13.388" N
219	82° 59' 50.450" E	19° 51' 24.450" N
220	83° 0' 2.963" E	19° 51' 34.719" N
221	83° 0' 15.926" E	19° 51' 44.403" N
222	83° 0' 29.313" E	19° 51' 53.490" N
223	83° 0' 43.101" E	19° 52' 1.966" N
224	83° 0' 57.378" E	19° 52' 9.597" N
225	83° 1' 12.015" E	19° 52' 16.496" N
226	83° 1' 26.457" E	19° 52' 23.708" N
227	83° 1' 40.204" E	19° 52' 32.256" N
228	83° 1' 54.328" E	19° 52' 40.155" N
229	83° 2' 8.857" E	19° 52' 47.281" N
230	83° 2' 23.650" E	19° 52' 53.846" N
231	83° 2' 38.800" E	19° 52' 59.548" N
232	83° 2' 54.226" E	19° 53' 4.439" N
233	83° 3' 9.854" E	19° 53' 8.626" N
234	83° 3' 25.658" E	19° 53' 12.103" N
235	83° 3' 41.630" E	19° 53' 14.739" N
236	83° 3' 57.723" E	19° 53' 16.449" N
237	83° 4' 13.873" E	19° 53' 17.429" N
238	83° 4' 30.052" E	19° 53' 17.677" N
239	83° 4' 46.231" E	19° 53' 17.148" N
240	83° 5' 2.344" E	19° 53' 15.607" N
241	83° 5' 18.081" E	19° 53' 16.459" N
242	83° 5' 32.390" E	19° 53' 12.883" N
243	83° 5' 46.073" E	19° 53' 13.991" N
244	83° 5' 56.991" E	19° 53' 2.928" N
245	83° 5' 42.659" E	19° 52' 56.718" N
246	83° 5' 27.631" E	19° 52' 56.620" N
247	83° 5' 15.070" E	19° 52' 52.189" N
248	83° 5' 25.972" E	19° 52' 40.482" N
249	83° 5' 40.755" E	19° 52' 34.813" N
250	83° 5' 54.658" E	19° 52' 28.074" N
251	83° 6' 9.562" E	19° 52' 26.329" N
252	83° 6' 23.093" E	19° 52' 27.795" N
253	83° 6' 36.926" E	19° 52' 28.142" N

254	83° 6' 44.006" E	19° 52' 20.852" N
255	83° 6' 50.530" E	19° 52' 7.665" N
256	83° 7' 1.439" E	19° 52' 0.762" N
257	83° 7' 15.948" E	19° 51' 55.060" N
258	83° 7' 6.711" E	19° 51' 44.538" N
259	83° 6' 51.626" E	19° 51' 49.367" N
260	83° 6' 37.047" E	19° 51' 47.390" N
261	83° 6' 35.459" E	19° 51' 42.068" N
262	83° 6' 50.585" E	19° 51' 39.699" N
263	83° 7' 6.426" E	19° 51' 39.985" N
264	83° 7' 18.191" E	19° 51' 30.270" N
265	83° 7' 30.529" E	19° 51' 21.455" N
266	83° 7' 41.602" E	19° 51' 31.754" N
267	83° 7' 56.383" E	19° 51' 32.061" N
268	83° 8' 8.816" E	19° 51' 39.073" N
269	83° 8' 18.632" E	19° 51' 30.858" N
270	83° 8' 16.941" E	19° 51' 14.792" N
271	83° 8' 26.573" E	19° 51' 3.053" N
272	83° 8' 32.789" E	19° 50' 48.675" N
273	83° 8' 45.580" E	19° 50' 43.138" N
274	83° 8' 56.286" E	19° 50' 37.069" N
275	83° 9' 11.418" E	19° 50' 39.833" N
276	83° 9' 24.210" E	19° 50' 45.466" N
277	83° 9' 37.207" E	19° 50' 50.688" N
278	83° 9' 37.233" E	19° 50' 35.572" N
279	83° 9' 46.986" E	19° 50' 36.302" N
280	83° 9' 58.157" E	19° 50' 46.167" N
281	83° 9' 57.037" E	19° 51' 1.567" N
282	83° 10' 8.960" E	19° 51' 7.563" N
283	83° 10' 24.636" E	19° 51' 7.274" N
284	83° 10' 35.495" E	19° 50' 56.117" N
285	83° 10' 42.599" E	19° 50' 43.361" N
286	83° 10' 52.066" E	19° 50' 31.060" N
287	83° 10' 46.660" E	19° 50' 16.435" N
288	83° 10' 41.417" E	19° 50' 1.533" N
289	83° 10' 40.701" E	19° 49' 45.642" N
290	83° 10' 45.774" E	19° 49' 30.311" N
291	83° 10' 54.277" E	19° 49' 17.264" N
292	83° 11' 6.829" E	19° 49' 17.613" N
293	83° 11' 14.445" E	19° 49' 28.013" N

294	83° 11' 23.745" E	19° 49' 39.297" N
295	83° 11' 35.891" E	19° 49' 46.049" N
296	83° 11' 42.926" E	19° 49' 43.661" N
297	83° 11' 55.245" E	19° 49' 44.009" N
298	83° 11' 59.911" E	19° 49' 57.918" N
299	83° 12' 7.669" E	19° 49' 55.954" N
300	83° 12' 12.214" E	19° 49' 40.921" N
301	83° 12' 19.293" E	19° 49' 27.114" N
302	83° 12' 30.712" E	19° 49' 25.567" N
303	83° 12' 38.253" E	19° 49' 33.688" N
304	83° 12' 41.136" E	19° 49' 46.286" N
305	83° 12' 28.052" E	19° 49' 52.546" N
306	83° 12' 30.171" E	19° 50' 4.930" N
307	83° 12' 31.595" E	19° 50' 13.169" N
308	83° 12' 36.050" E	19° 50' 24.829" N
309	83° 12' 28.642" E	19° 50' 37.030" N
310	83° 12' 31.774" E	19° 50' 49.553" N
311	83° 12' 24.174" E	19° 51' 2.433" N
312	83° 12' 17.650" E	19° 51' 15.884" N
313	83° 12' 14.270" E	19° 51' 27.349" N
314	83° 12' 6.324" E	19° 51' 40.478" N
315	83° 12' 8.703" E	19° 51' 54.189" N
316	83° 12' 8.827" E	19° 52' 5.505" N
317	83° 11' 56.284" E	19° 52' 15.298" N
318	83° 11' 50.242" E	19° 52' 28.321" N
319	83° 11' 39.683" E	19° 52' 33.044" N
320	83° 11' 34.905" E	19° 52' 47.473" N
321	83° 11' 50.851" E	19° 52' 44.710" N
322	83° 12' 6.616" E	19° 52' 41.034" N
323	83° 12' 22.158" E	19° 52' 36.527" N
324	83° 12' 37.477" E	19° 52' 31.323" N
325	83° 12' 52.549" E	19° 52' 25.430" N
326	83° 13' 7.294" E	19° 52' 18.749" N
327	83° 13' 21.650" E	19° 52' 11.276" N
328	83° 13' 37.141" E	19° 52' 7.116" N
329	83° 13' 52.906" E	19° 52' 3.440" N
330	83° 14' 8.471" E	19° 51' 59.016" N
331	83° 14' 23.818" E	19° 51' 53.894" N
332	83° 14' 38.922" E	19° 51' 48.082" N
333	83° 14' 53.667" E	19° 51' 41.401" N
334	83° 15' 8.035" E	19° 51' 33.956" N

335	83° 15' 22.078" E	19° 51' 25.918" N
336	83° 15' 36.304" E	19° 51' 18.253" N
337	83° 15' 50.865" E	19° 51' 11.196" N
338	83° 16' 5.129" E	19° 51' 3.543" N
339	83° 16' 19.166" E	19° 50' 55.484" N
340	83° 16' 32.913" E	19° 50' 46.936" N
341	83° 16' 46.186" E	19° 50' 37.679" N
342	83° 16' 59.025" E	19° 50' 27.834" N
343	83° 17' 11.407" E	19° 50' 17.415" N
344	83° 17' 23.222" E	19° 50' 6.350" N
345	83° 17' 34.379" E	19° 49' 54.626" N
346	83° 17' 44.992" E	19° 49' 42.413" N
347	83° 17' 55.042" E	19° 49' 29.732" N
348	83° 18' 4.471" E	19° 49' 16.574" N
349	83° 18' 13.180" E	19° 49' 2.931" N
350	83° 18' 21.278" E	19° 48' 48.922" N
351	83° 18' 28.811" E	19° 48' 34.597" N
352	83° 18' 35.491" E	19° 48' 19.852" N
353	83° 18' 41.394" E	19° 48' 4.785" N
354	83° 18' 46.609" E	19° 47' 49.470" N
355	83° 18' 51.181" E	19° 47' 33.943" N
356	83° 18' 55.027" E	19° 47' 18.220" N
357	83° 18' 59.928" E	19° 47' 2.897" N
358	83° 19' 6.760" E	19° 46' 48.224" N
359	83° 19' 13.025" E	19° 46' 33.306" N
360	83° 19' 18.666" E	19° 46' 18.134" N
361	83° 19' 23.452" E	19° 46' 2.672" N
362	83° 19' 27.574" E	19° 45' 47.027" N
363	83° 19' 30.985" E	19° 45' 31.209" N
364	83° 19' 33.622" E	19° 45' 15.238" N
365	83° 19' 35.265" E	19° 44' 59.135" N
366	83° 19' 36.423" E	19° 44' 42.995" N
367	83° 19' 38.951" E	19° 44' 27.006" N
368	83° 19' 40.538" E	19° 44' 10.896" N
369	83° 19' 41.395" E	19° 43' 54.739" N
370	83° 19' 41.520" E	19° 43' 38.559" N
371	83° 19' 40.912" E	19° 43' 22.385" N
372	83° 19' 39.326" E	19° 43' 6.276" N
373	83° 19' 37.398" E	19° 42' 50.206" N
374	83° 19' 35.287" E	19° 42' 34.162" N

375	83° 19' 32.540" E	19° 42' 18.213" N
376	83° 19' 28.864" E	19° 42' 2.448" N
377	83° 19' 24.497" E	19° 41' 46.866" N
378	83° 19' 19.774" E	19° 41' 31.383" N
379	83° 19' 14.627" E	19° 41' 16.039" N
380	83° 19' 8.925" E	19° 41' 0.889" N
381	83° 19' 2.280" E	19° 40' 46.130" N
382	83° 18' 55.088" E	19° 40' 31.634" N
383	83° 18' 47.344" E	19° 40' 17.420" N
384	83° 18' 40.320" E	19° 40' 2.846" N
385	83° 18' 32.745" E	19° 39' 48.542" N
386	83° 18' 24.544" E	19° 39' 34.595" N
387	83° 18' 15.741" E	19° 39' 21.018" N
388	83° 18' 6.304" E	19° 39' 7.866" N
389	83° 17' 56.137" E	19° 38' 55.272" N
390	83° 17' 45.555" E	19° 38' 43.030" N
391	83° 17' 34.455" E	19° 38' 31.248" N
392	83° 17' 22.776" E	19° 38' 20.045" N
393	83° 17' 10.631" E	19° 38' 9.356" N
394	83° 16' 58.012" E	19° 37' 59.224" N
395	83° 16' 44.854" E	19° 37' 49.795" N
396	83° 16' 31.192" E	19° 37' 41.119" N
397	83° 16' 17.156" E	19° 37' 33.072" N
398	83° 16' 2.768" E	19° 37' 25.667" N
399	83° 15' 48.024" E	19° 37' 18.986" N
400	83° 15' 32.902" E	19° 37' 13.214" N
401	83° 15' 17.565" E	19° 37' 8.056" N
402	83° 15' 2.020" E	19° 37' 3.547" N
403	83° 14' 46.255" E	19° 36' 59.871" N
404	83° 14' 30.339" E	19° 36' 56.956" N
405	83° 14' 14.314" E	19° 36' 54.716" N
406	83° 13' 58.199" E	19° 36' 53.199" N
407	83° 13' 42.025" E	19° 36' 52.563" N
408	83° 13' 31.538" E	19° 36' 43.012" N
409	83° 13' 23.907" E	19° 36' 28.736" N
410	83° 13' 15.733" E	19° 36' 14.769" N
411	83° 13' 7.183" E	19° 36' 1.024" N
412	83° 12' 57.735" E	19° 35' 48.157" N
413	83° 12' 42.510" E	19° 35' 42.757" N
414	83° 12' 27.570" E	19° 35' 41.072" N
415	83° 12' 17.022" E	19° 35' 51.341" N

416	83° 12' 4.986" E	19° 36' 0.598" N
417	83° 11' 58.913" E	19° 36' 15.295" N
418	83° 11' 56.582" E	19° 36' 31.186" N
419	83° 11' 56.775" E	19° 36' 47.279" N
420	83° 12' 2.186" E	19° 37' 1.430" N
421	83° 11' 52.928" E	19° 37' 13.688" N
422	83° 11' 40.289" E	19° 37' 20.807" N
423	83° 11' 39.218" E	19° 37' 36.047" N
424	83° 11' 38.829" E	19° 37' 51.896" N
425	83° 11' 32.791" E	19° 38' 6.431" N
426	83° 11' 27.032" E	19° 38' 20.577" N
427	83° 11' 27.121" E	19° 38' 36.601" N
428	83° 11' 24.188" E	19° 38' 52.152" N
429	83° 11' 17.979" E	19° 39' 6.164" N
430	83° 11' 14.804" E	19° 39' 21.506" N
431	83° 11' 6.057" E	19° 39' 34.880" N
432	83° 11' 2.938" E	19° 39' 50.179" N

ANNEXURE-IV

**LIST OF VILLAGES COMING UNDER ECO-SENSITIVE ZONE OF KARLAPAT WILDLIFE SANCTUARY
ALONG WITH GEO-COORDINATES**

ID	Longitude	Latitude	Name
1	83°1'53.949"E	19°39'44.739"N	NEHELA
2	83°1'57.033"E	19°38'56.940"N	ARAKHAPEDI
3	83°0'21.693"E	19°40'2.985"N	KANJIGUDA
4	83°0'2.933"E	19°39'41.655"N	GHUTIPOKHARA
5	83°0'12.185"E	19°38'14.024"N	TEBHAKALAM
6	83°1'28.765"E	19°36'45.366"N	DENGPHARSI
7	83°2'20.161"E	19°36'15.556"N	TADIHUDA
8	83°3'3.334"E	19°35'54.997"N	AMATHAHUDA
9	83°3'8.731"E	19°36'57.701"N	TEBHAMUL
10	83°2'44.061"E	19°37'23.656"N	DALIMAKUDA
11	83°2'23.759"E	19°37'43.701"N	DALIMAKUDA
12	83°3'37.513"E	19°37'27.768"N	SACHIKANA
13	83°3'32.373"E	19°36'27.891"N	KANI GUMA
14	82°58'18.299"E	19°37'28.581"N	NICHEMASKA
15	82°57'41.036"E	19°38'34.540"N	KANDABHABI

16	82°57'42.750"E	19°39'4.950"N	ALUAGUDA
17	82°57'59.453"E	19°38'10.555"N	NICHEMASKA
18	82°56'6.381"E	19°39'34.074"N	BARSHIKANA
19	82°56'15.427"E	19°39'18.655"N	GAMBHARIGUDA
20	82°55'28.348"E	19°39'32.841"N	BIRAGUDA
21	82°55'52.607"E	19°40'20.537"N	TAL PADAR
22	82°56'12.343"E	19°39'55.661"N	BANDHAN PALA
23	82°57'10.113"E	19°40'11.285"N	MUNDICHUAN
24	82°58'3.565"E	19°41'17.072"N	PIPILI
25	82°59'42.041"E	19°41'8.849"N	BIJARADAR
26	83°0'18.635"E	19°41'7.204"N	KENDUGUDA
27	82°56'26.323"E	19°41'25.501"N	CHORKHAES GUDA
28	82°55'47.262"E	19°43'4.388"N	MUNDRA GUDA
29	82°56'21.800"E	19°42'49.586"N	KANDURI PADAR
30	82°58'1.509"E	19°43'49.411"N	PIPAL GUDA
31	82°58'23.713"E	19°44'11.409"N	KHILA MUNDA
32	82°58'23.096"E	19°44'49.031"N	SANKARPALA
33	82°57'49.997"E	19°44'55.404"N	BHALUGUDA
34	82°57'10.935"E	19°45'8.973"N	JHARBANDA
35	82°56'36.603"E	19°45'23.569"N	CHARBHATI
36	82°56'8.437"E	19°44'30.940"N	KARLI
37	82°55'27.115"E	19°43'54.345"N	KHAES GUDA
38	82°57'0.245"E	19°45'56.874"N	BADTIKRAGUDA
39	82°57'49.380"E	19°46'19.694"N	BUDHIDAR
40	82°58'42.010"E	19°45'43.511"N	BANKAPALAS
41	82°59'47.180"E	19°45'59.341"N	RATANPALA
42	82°59'9.353"E	19°46'40.458"N	BALARAM PUR
43	82°58'13.022"E	19°47'13.146"N	TENTULI PADA
44	83°1'38.608"E	19°46'11.676"N	JILINGDAR
45	83°1'21.133"E	19°46'49.093"N	DUNDELMAL
46	83°1'9.209"E	19°44'55.610"N	SANTIKRA GUDA
47	83°1'20.516"E	19°44'27.856"N	PUDPODI
48	83°2'23.425"E	19°44'59.722"N	KANKERIMAL
49	82°58'39.275"E	19°47'54.942"N	KANDHA SARGI GUDA
50	82°59'29.130"E	19°48'4.193"N	TENTULI KHUNTI

51	83°0'55.990"E	19° 47' 42.607"N	BORGUDA
52	83°0'54.962"E	19°49'4.327"N	SANKRIGUDA
53	83°0'39.543"E	19°50'14.740"N	JAMCHUAN
54	83°2'31.073"E	19° 48' 7.277"N	DEDAR
55	83°2'47.006"E	19° 46' 57.378"N	KUTINGPADAR
56	83°3'55.877"E	19° 45' 56.730"N	MAKUNDAPUR
57	83°3'58.447"E	19° 48' 6.763"N	BENJI BAHAL
58	83°4'19.519"E	19° 48' 17.556"N	KASHIPADAR
59	83°4'34.424"E	19° 48' 38.115"N	AMBABALASA
60	83°4'51.899"E	19° 47' 46.719"N	LABANYASARA
61	83°5'44.323"E	19° 47' 18.965"N	SARGICHUAN
62	83°1'42.760"E	19° 49' 57.265"N	GOLA MUNDA
63	83°0'47.252"E	19° 50' 39.410"N	PODAGUDA
64	83°0'17.956"E	19° 51' 7.164"N	RANAPUR
65	83°0'16.157"E	19° 51' 32.691"N	EKANAGUDA
66	83°0'20.012"E	19° 50' 40.867"N	DABRIGUDA
67	82°59'46.190"E	19° 50' 5.782"N	DABRIGUDA
68	83°2'30.157"E	19° 52' 25.901"N	SURUGUDA
69	83°2'57.654"E	19° 52' 45.689"N	BADA FUNDA
70	83°3'19.497"E	19° 53' 2.393"N	RANGIGUDA
71	83°3'35.173"E	19° 51' 58.918"N	SANFUDNDA
72	83°4'18.860"E	19° 51' 27.310"N	SURELI
73	83°5'26.189"E	19° 50' 58.014"N	BHOEGUDA
74	83°5'1.005"E	19° 50' 39.254"N	KUSUMBARA
75	83°4'37.620"E	19° 49' 37.835"N	KOTENPADAR
76	83°4'3.441"E	19° 49' 49.400"N	SUPEL
77	83°6'33.776"E	19° 48' 29.478"N	RAKASTUNDA
78	83°7'26.200"E	19° 48' 44.383"N	SAGADA
79	83°6'53.820"E	19° 49' 16.763"N	KHANGARGUDA
80	83°7'34.680"E	19° 49' 49.914"N	PAYERMAL
81	83°6'54.848"E	19° 50' 39.768"N	DAKIBUNDEL
82	83°7'3.328"E	19° 51' 30.650"N	KHARABHALI
83	83°8'3.719"E	19° 50' 21.265"N	BUNDELGUDA
84	83°8'19.395"E	19° 49' 43.746"N	KITPADAR
85	83° 08' 4.490"E	19° 48' 50.636"N	NAGAJHAR

86	83° 08' 51.775"E	19° 48' 41.728"N	SARGIGUDA
87	83° 9' 47.283"E	19° 48' 43.098"N	DHANRABHATA
88	83° 11' 5.405"E	19° 48' 42.413"N	SIKERGUDA
89	83° 11' 47.208"E	19° 49' 13.936"N	KERANDIHAPAR
90	83° 12' 44.772"E	19° 49' 6.398"N	SIMILIPADAR
91	83° 9' 36.318"E	19° 47' 27.690"N	UPARRACHUGUDA
92	83° 9' 3.939"E	19° 47' 54.416"N	TALARACHUGUDA
93	83°8' 20.766"E	19° 48' 6.237"N	PARLANGAGADA
94	83° 7' 42.218"E	19° 48' 1.611"N	TALABHRAKHOJ
95	83° 10' 7.670"E	19° 46' 38.349"N	BANDHATIKIRI
96	83° 9' 25.525"E	19° 46' 30.126"N	AMBAJORE
97	83° 10' 5.100"E	19° 45' 47.467"N	MERKUL
98	83° 11' 21.681"E	19° 46' 55.310"N	MARANABAHALI
99	83° 11' 27.848"E	19° 47' 29.745"N	TALAPIPILI
100	83° 11' 6.776"E	19° 48' 8.293"N	POKHARIGHAT
101	83°11'48.921" E	19° 48' 19.086"N	LAKATABHATA
102	83°12'0.742" E	19° 47' 47.734"N	BHALIA
103	83°11'58.738" E	19° 46' 49.142"N	UPARPIPILI
104	83°12'56.558" E	19° 47' 5.589"N	ATAGARLA
105	83°13'12.099" E	19° 48' 1.607"N	PIRUNGUDAGUDA
106	83°13'24.435" E	19° 48' 11.270"N	PARADANGAGUDA
107	83°14'34.950" E	19° 48' 40.257"N	TURKA
108	83°14'45.435" E	19° 48' 17.643"N	BEHERAGUDA
109	83°15'57.390" E	19° 47' 53.795"N	KACHANAR
110	83°16'25.967" E	19° 48' 34.295"N	JABAGAON
111	83°17'9.756" E	19° 48' 44.780"N	JAMCHUAN
112	83°17'3.383" E	19° 48' 17.643"N	MACHUL
113	83°16'41.180" E	19° 49' 45.222"N	KAKSI
114	83°16'4.791" E	19° 50' 25.722"N	AMAPADAR
115	83°15'59.446" E	19° 50' 44.636"N	SINDHBAHALI
116	83°14'56.331" E	19° 51' 1.905"N	CHARPADAR
117	83°14'35.773" E	19° 50' 6.809"N	PARABALI
118	83°16'49.814" E	19° 50' 29.012"N	HATIGAN
119	83°16'45.826" E	19° 46' 11.968"N	SARAGUDA
120	83°17'12.141" E	19° 46' 20.397"N	SINDHIPADAR

121	83°16'56.517" E	19° 45' 49.148"N	DUKRIGUDA (KUKRIGUDA)
122	83°17'4.946" E	19° 45' 22.833"N	KULANAR
123	83°17'20.159" E	19° 45' 51.615"N	BABOPADHAR
124	83°17'38.867" E	19° 45' 48.120"N	JANGERGUDA
125	83°17'40.306" E	19° 46' 12.585"N	KUMUDAPADAR
126	83°18'5.388" E	19° 46' 11.352"N	DANDIGUDA
127	83°18'10.322" E	19° 45' 43.186"N	GOICHARCHA
128	83°18'25.741" E	19° 46' 32.116"N	LANJI
129	83°17'49.969" E	19° 46' 55.964"N	RAILGUDA
130	83°18'0.248" E	19° 47' 13.850"N	KANDAMA
131	83°18'28.619" E	19° 47' 10.766"N	BUNDEI
132	83°18'51.850" E	19° 46' 55.758"N	MUSHANAR
133	83°19'0.485" E	19° 46' 26.976"N	MATHAGUBA
134	83°19'7.680" E	19° 45' 49.971"N	MATHAGUBA
135	83°18'43.627" E	19° 45' 58.194"N	GOPIPATA
136	83°18'50.822" E	19° 45' 41.747"N	LADANG
137	83°19'17.548" E	19° 46' 8.268"N	TENTULIPUNGA
138	83°14'51.062" E	19° 42' 37.406"N	TALABARA
139	83°15'18.474" E	19° 43' 7.815"N	RANGIGUDA
140	83°15'47.170" E	19° 43' 31.372"N	KAMALEI
141	83°15'17.189" E	19° 43' 56.213"N	SALPANG
142	83°15'52.310" E	19° 43' 55.143"N	KATLANNG
143	83°15'17.189" E	19° 44' 31.120"N	KHAJURIGUDA
144	83°15'30.038" E	19° 44' 40.329"N	KHAJURIGUDA
145	83°14'21.295" E	19° 43' 40.580"N	MUSHIGUDA
146	83°14'16.798" E	19° 42' 51.325"N	LERMUNHI
147	83°14'12.943" E	19° 43' 8.886"N	KADAMGUDA
148	83°15'56.164" E	19° 42' 3.356"N	KUTINGPADAR
149	83°16'20.149" E	19° 42' 23.914"N	TELENGSUR
150	83°16'34.712" E	19° 42' 31.409"N	BENGAON
151	83°16'58.011" E	19° 42' 40.267"N	KHAMARI
152	83°16'53.214" E	19° 43' 0.483"N	ANER
153	83°17'18.570" E	19° 43' 0.825"N	PENGSUR
154	83°17'17.542" E	19° 43'30.978"N	ASURGUDA
155	83°17'40.499" E	19° 43' 41.257"N	DAMAGHATI

156	83°18'11.679" E	19° 43' 35.775"N	DHAMAGHATI
157	83°18'46.972" E	19° 43' 50.166"N	DHADEL
158	83°19'20.208" E	19° 43' 53.250"N	KOKASUR
159	83°18'56.566" E	19° 43' 11.447"N	DHANRABHATA
160	83°18'35.664" E	19° 43' 12.818"N	POREIKHUNTI
161	83°19'13.698" E	19° 42' 41.637"N	NETREI
162	83°19'29.459" E	19° 43' 4.252"N	KARLIJODI
163	83°19'0.335" E	19° 42' 8.744"N	BONDKHAL
164	83°18'39.776" E	19° 42' 31.701"N	DAMENJHULA
165	83°18'3.113" E	19° 42' 47.120"N	PADMATHOPA
166	83°17'4.864" E	19° 42' 17.652"N	PAJIBAHALI
167	83°16'12.782" E	19° 41' 37.906"N	KANDHASARLI
168	83°15'35.434" E	19° 41' 22.487"N	ROGHAGUDA
169	83°15'17.960" E	19° 41' 2.271"N	PHUNGPADAR
170	83°15'0.828" E	19° 40' 36.915"N	GHATIKUNDRU
171	83°15'46.056" E	19° 40' 24.238"N	LAKHBAHALI
172	83°16'10.041" E	19° 40' 10.532"N	BUNDEL
173	83°16'33.341" E	19° 40' 42.398"N	BARIGUDA
174	83°16'14.838" E	19° 41' 10.152"N	DORASARLI
175	83°16'51.844" E	19° 41' 26.256"N	TARANGEL
176	83°17'11.032" E	19° 40' 52.677"N	SIRKIJHOLA
177	83°17'24.395" E	19° 40' 21.839"N	PANSAPADAR
178	83°17'47.352" E	19° 40' 8.476"N	SANKHAL GUDA
179	83°17'58.659" E	19° 39' 53.743"N	SORO GUDA
180	83°18'17.504" E	19° 40' 27.664"N	KARLA GUDA
181	83°17'51.464" E	19° 40' 44.796"N	PATANG PADAR
182	83°17'39.814" E	19° 41' 12.550"N	BETAPARA
183	83°18'27.098" E	19° 41' 11.865"N	DHAUNRABHATA
184	83°18'6.540" E	19° 41' 48.528"N	GHODAPOKHARI
185	83°17'32.618" E	19° 42' 1.891"N	BALIGUDA
186	83°17'32.276" E	19° 39' 29.072"N	BALISARA
187	83°18'0.715" E	19° 39' 18.450"N	SAPACHAN CHARA
188	83°16'26.831" E	19° 39' 10.227"N	SAHAJAPADA
189	83°16'4.216" E	19° 39' 10.912"N	SINDHABHATA
190	83°15'34.064" E	19° 39' 20.164"N	KENDUGUDA

191	83°16'21.691" E	19° 39' 39.352"N	DAKARIGUDA
192	83°14'29.647" E	19° 39' 28.044"N	KHARKA
193	83°13'27.972" E	19° 39' 50.659"N	MADANGUDA
194	83°13'46.474" E	19° 38' 20.201"N	USHABAHALI
195	83°14'15.256" E	19° 38' 2.041"N	MALIJUBANG
196	83°14'11.144" E	19° 38' 24.313"N	KUTRUGUDA
197	83°14'34.444" E	19° 38' 10.265"N	NISHNAPUR
198	83°14'36.500" E	19° 38' 36.305"N	KANAKASARPA
199	83°14'53.975" E	19° 37' 47.650"N	KANDAJUBANG
200	83°14'41.297" E	19°37'32.231" N	KAJURIGUDA
201	83°15'22.757" E	19°37'30.175" N	BANAKAKUNDRU
202	83°15'28.924" E	19°37'17.155" N	MANDIPATA
203	83°15'3.569" E	19°37'14.071" N	ODABAHALI
204	83°14'40.612" E	19°37'14.071" N	KENDUPATI
205	83°13'55.040" E	19°37'22.637" N	KANIBUNDEL
206	83°14'5.662" E	19°37'11.330" N	PANAPADAR
207	83°13'49.901" E	19°37'9.274" N	KUNIBUNDEL
208	83°15'48.798" E	19°38'18.831" N	BENGBHATA
209	83°16'16.552" E	19°38'22.257" N	PRADHANIPADA
210	83°16'6.272" E	19°37'57.587" N	KARNAMUNDA
211	83°17'9.318" E	19°38'18.145" N	PURNAPANI
212	83°17'30.905" E	19°38'41.788" N	TALAKALIMA
213	83°13'4.672" E	19°36'6.571" N	CHACHAGAN
214	83°11'32.844" E	19°38'26.026" N	BADASEMEPADAR
215	83°11'28.047" E	19°39'1.661" N	KANCHANMUHI
216	83°11'8.516" E	19°39'57.512" N	BORPADAR
217	83°10'52.755" E	19°40'44.796" N	SEMELGUDA
218	83°11'13.998" E	19°40'41.027" N	PATANGPADAR
219	83°12'35.205" E	19°40'8.476" N	TITIJHOLA
220	83°12'25.611" E	19°39'44.149" N	MALIPADA
221	83°12'42.743" E	19°39'17.422" N	PARAPADAR
222	83°12'12.933" E	19°41'32.424" N	JAMUCHUAN
223	83°12'50.281" E	19°41'40.990" N	KARAGADAMBA ALIS PANCHABH
224	83°12'51.309" E	19°41'50.584" N	RAKSI

225	83°11'56.486" E	19°42'28.960" N	UPARPAKHI
226	83°10'1.701" E	19°40'41.712" N	KHLGUDA
227	83°08'52.773" E	19°40'18.079" N	SEMELA PADAR
228	83°08'57.270" E	19°40'38.637" N	KARLAPAT
229	83°08'47.633" E	19°40'49.987" N	SALPANG
230	83°08'39.281" E	19°41'3.907" N	POIGUDA
231	83°08'46.990" E	19°41'22.752" N	SURUMELI
232	83°08'30.287" E	19°41'37.315" N	BATIKRA GUDA
233	83°08'27.931" E	19°41'57.231" N	LENINGPADAR
234	83°09'30.035" E	19°43'13.255" N	MAKHAGUDA
235	83°11'10.258" E	19°43'17.323" N	BELAGADA
236	83°09'15.987" E	19°44'12.360" N	NEHELA
237	83°11'38.526" E	19°45'5.898" N	JUGAEPATNA
238	83°13'51.338" E	19°45'21.426" N	KASKINAR
239	83°14'9.498" E	19°46'5.113" N	MANASKA
240	83°15'13.743" E	19°45'16.287" N	JHENJAKAPITA
241	83°18'26.518" E	19°47'58.862" N	SURUGUDA
242	83°18'36.797" E	19°47'47.555" N	SURUGODA
243	83°17'21.408" E	19°44'51.533" N	DOLAMA
244	83°17'20.996" E	19°44'45.513" N	PATANGPADAR
245	83°19'29.487" E	19°42'18.725" N	KOTABUNDEL
246	83°18'12.598" E	19°39'50.498" N	KADOMALI
247	83°16'48.621" E	19°37'56.192" N	BIJEPUR

ANNEXURE –V**Performa of Action Taken Report:**

1. Number and date of meetings.
2. Minutes of the meetings: (mention noteworthy points. Attach minutes of the meeting as separate Annexure).
3. Status of preparation of Zonal Master Plan including Tourism Master Plan.
4. Summary of cases dealt with rectification of error apparent on face of land record (Eco-sensitive Zone wise). Details may be attached as Annexure.
5. Summary of cases scrutinised for activities covered under the Environment Impact Assessment Notification, 2006 (Details may be attached as separate Annexure).
6. Summary of cases scrutinised for activities not covered under the Environment Impact Assessment Notification, 2006 (Details may be attached as separate Annexure).
7. Summary of complaints lodged under section 19 of the Environment (Protection) Act, 1986.
8. Any other matter of importance.