



भारत का राजपत्र The Gazette of India

सी.जी.-डी.एल.-अ.-05012021-224208
CG-DL-E-05012021-224208

असाधारण
EXTRAORDINARY

भाग II—खण्ड 3—उप-खण्ड (ii)
PART II—Section 3—Sub-section (ii)

प्राधिकार से प्रकाशित
PUBLISHED BY AUTHORITY

सं. 4192]
No. 4192]

नई दिल्ली, बुधवार, दिसम्बर 30, 2020/पौष 9, 1942
NEW DELHI, WEDNESDAY, DECEMBER 30, 2020/PAUSHA 9, 1942

पर्यावरण, वन और जलवायु परिवर्तन मंत्रालय

अधिसूचना

नई दिल्ली, 30 दिसम्बर, 2020

का.आ. 4777(अ).—अधिसूचना का निम्नलिखित प्रारूप, जिसे केन्द्रीय सरकार, पर्यावरण (संरक्षण) अधिनियम, 1986 (1986 का 29) की धारा 3 की उपधारा (2) के खंड (v) और खंड (xiv) तथा उपधारा (3) के साथ पठित उपधारा (1) द्वारा प्रदत्त शक्तियों का प्रयोग करते हुए, जारी करने का प्रस्ताव करती है को पर्यावरण (संरक्षण) नियमावली 1986 के नियम 5 के उपनियम (3) की अपेक्षानुसार, जनसाधारण की जानकारी के लिए प्रकाशित किया जाता है जिनके उससे प्रभावित होने की संभावना है, और यह सूचित किया जाता है कि उक्त प्रारूप अधिसूचना पर, उस तारीख से, जिसको इस अधिसूचना को अंतर्विष्ट करने वाले भारत के राजपत्र की प्रतियां जनसाधारण को उपलब्ध करा दी जाती हैं, साठ दिन की अवधि की समाप्ति पर या उसके पश्चात् विचार किया जाएगा;

ऐसा कोई व्यक्ति, जो प्रारूप अधिसूचना में अंतर्विष्ट प्रस्तावों के संबंध में कोई आपत्ति या सुझाव देने का इच्छुक है, वह विनिर्दिष्ट अवधि के भीतर, केन्द्रीय सरकार द्वारा विचार किए जाने के लिए अपनी आपत्ति या सुझाव सचिव, पर्यावरण, वन और जलवायु परिवर्तन मंत्रालय, इंदिरा पर्यावरण भवन, जोर बाग रोड, अलीगंज, नई दिल्ली-110003 को लिखित रूप में या ई-मेल esz-mef@nic.in पर भेज सकता है।

प्रारूप अधिसूचना

रामगढ़ वन्यजीव अभयारण्य 303.43 वर्ग किलोमीटर के क्षेत्रफल में फैला हुआ है और राजस्थान के बूंदी जिला के बूंदी, हिण्डोली और नैनवा तहसील में स्थित है। यह 25° 26' 31" से 25° 37' 35" उत्तर अक्षांश और 75° 59' से 75° 36' 36" पूर्व देशांतर के बीच स्थित है। वन्यजीव अभयारण्य बूंदी शहर के समीपवर्ती है जो कि शैक्षिक शहर-कोटा से 35 किलोमीटर में स्थित है।

और, रामगढ़ वन्यजीव अभयारण्य अधिसूचना सं.एफ11(17)/राजस्थान-8/79 जयपुर दिनांक 20 मई 1982 और संशोधित अधिसूचना सं. एफ1(16) वन/2016 जयपुर दिनांक 12 जनवरी 2017 द्वारा वन्यजीव अभयारण्य घोषित किया गया था। ऐतिहासिक रामगढ़ पैलेस अभयारण्य क्षेत्र के निकट स्थित है। यहां दो सुप्रसिद्ध प्राचीन मंदिर जो वन्यजीव अभयारण्य के उत्तरी सीमा में विषधारी मंदिर और उत्तर-पश्चिम पर रामेश्वर महादेव मंदिर के नाम से जाने जाते हैं।

और, रामगढ़ वन्यजीव अभयारण्य राजस्थान के हदोती क्षेत्र में श्रेष्ठ संरक्षित क्षेत्रों में से एक है। वन्यजीव अभयारण्य पारिस्थितिकी रूप से महत्वपूर्ण है क्योंकि यह वन के बड़े क्षेत्र को शामिल करता है। मेज़ नदी अभयारण्य की जीवन रेखा है और रामगढ़ महल से होते हुए अभयारण्य को पार करते हुए बहती है। अभयारण्य के आर-पार यहां कई नाले हैं जो पूरे वर्ष जल की उपलब्धता सुनिश्चित करते हैं।

और, रामगढ़ वन्यजीव अभयारण्य को पहले बाघों के प्रजनन के लिए नर्सरी के रूप में जाना जाता था। अभयारण्य रणथंभौर बाघ रिज़र्व से बाघ की बढ़ी हुई जनसंख्या को आश्रय प्रदान करता है। यह रण थंभौर बाघ रिज़र्व और मुकुन्दरा बाघ रिज़र्व कोटा के वन को जोड़ने का महत्वपूर्ण गलियारा है।

और, वन्यजीव अभयारण्य क्षेत्र में प्रचुर जैवविविधता के साथ विभिन्न सूक्ष्म और दीर्घ पर्यावासों का स्थल है। क्षेत्र में मुख्य वनस्पति जो पाई जाती हैं उनमें अरदुसा (*अदाटोडा वासिका*), हिंगोट (*बालानिटेस ऐग्यपतिका*), खाखरो (*बुटेया मोनोस्पर्मा*), लिसोदा (*कोर्दिया मायक्सा*), कलाम (*मित्रागयाना परविफ्लोरा*), खजुर (*फोइनिक्स सायलवेस्टरिस*), कडया (*सतेरकुलिया औरेंस*), सफेद सिरिस (*अलविज्जिया प्रोकेरा*), शामिल है।

और, संरक्षित क्षेत्र में मुख्य जीवजंतु प्रजातियां बनैला सुअर (*सस स्क्रोफ़ा*), तेंदुआ (*पेन्थेरा प्रड्यूस*), रतेल (*मलिवोरा कपेंसिस*), सामान्य लंगूर (*प्रेसबाइटिस इन्तेल्लुस*), चित्तीदार लकड़बग्घा (*हैना हैना*), रीछ (*मेलर्स अरसिनस*), सांभर (*सेर्वस यूनीक्लोर*), चित्तीदार हिरण (*एक्सिस एक्सिस*), भारतीय साही (*हिस्ट्रीक्सइंडिका*), ब्लू बुल (*बोसेलाफुसट्रारागोकेमेलुस*), सियार (*कैनिस ऑरियस*), रेट स्लेक (*पतयास मुकोसुस*), भारतीय कोबरा (*नाजा नाजा*), मॉनिटर लिर्जाड (*वारानुस बेंगालेंसिस*), रूसेल विपेर (*विपेर रूसेल्ली*), पलुम हेड्डेड पैराकिट (*पसिट्टाकुला कयनोकेप्लाला*), सामान्य किगफिशर (*अलकेडो अथिस*), रेड वाट्लेड लैपविंग (*वानेल्लुस इंडिकुस*), रूफोउस ट्रीपाई (*डेंड्रोकिट्टावागाबुंदा*), ओरिइंटल मागपाई रोबिन (*कोपसयचुस साउलारिस*), सामान्य बाब्लार (*तुरडआडेसकौडातुस*) आदि हैं।

और, अभयारण्य दुर्लभ, लुप्तप्राय और अतिसंवेदनशील जैवविविधता जैसे अदरूख (*अनोगेइससूस सेरीकेया*), अमोरफाल्लुस पैओनिफोलिउस, बउहिनिया वाहलि, तरिबुलुस राजस्थानेसिस, धावडा (*अनोगेइससूस लतिफोलिया*), कोम्मिफोरा विघटि, खैर (*अकैशिया कटेचु*), अकैशिया लेउकोफलोइया, भेडिया, लोमड़ी, पायथन (*पायथन मूलयरूस*) को आश्रय प्रदान करता है।

और, रामगढ़ वन्यजीव अभयारण्य के चारों ओर के क्षेत्र को, जिसका विस्तार और सीमाएं इस अधिसूचना के पैराग्राफ 1 में विनिर्दिष्ट हैं, पारिस्थितिकी, पर्यावरणीय और जैव-विविधता की दृष्टि से पारिस्थितिकी संवेदी जोन के रूप में सुरक्षित और संरक्षित करना तथा उक्त पारिस्थितिकी संवेदी जोन में उद्योगों या उद्योगों की श्रेणियों के प्रचालन तथा प्रसंस्करण को प्रतिषिद्ध करना आवश्यक है;

अतः अब, केन्द्रीय सरकार, पर्यावरण (संरक्षण) नियमावली, 1986 के नियम 5 के उपनियम (3) के साथ पठित पर्यावरण (संरक्षण) अधिनियम, 1986 (1986 का 29) (जिसे इस अधिसूचना में इसके पश्चात् पर्यावरण अधिनियम कहा गया है) की उपधारा (1) तथा धारा 3 की उपधारा (2) के खंड (v) और खंड (xiv) एवं उपधारा (3) के द्वारा प्रदत्त शक्तियों का प्रयोग करते हुए, राजस्थान राज्य के बूंदी जिला में रामगढ़ वन्यजीव अभयारण्य की सीमा के चारों ओर 0.025 किलोमीटर से 0.40 किलोमीटर तक विस्तारित क्षेत्र को रामगढ़ वन्यजीव अभयारण्य के पारिस्थितिकी संवेदी जोन (जिसे इसमें इसके पश्चात् पारिस्थितिकी संवेदी जोन कहा गया है) के रूप में अधिसूचित करती है, जिसका विवरण निम्नानुसार है, अर्थात् :-

1. **पारिस्थितिकी संवेदी जोन का विस्तार और सीमा-** (1) पारिस्थितिकी संवेदी जोन का विस्तार रामगढ़ वन्यजीव अभयारण्य के चारों ओर 0.025 किलोमीटर से 0.40 किलोमीटर तक फैला हुआ है। पारिस्थितिकी संवेदी जोन का क्षेत्रफल 9.43 वर्ग किलोमीटर है।

विभिन्न दिशाओं (किलोमीटर) में पारिस्थितिकी संवेदी जोन का विस्तार नीचे दिया गया है:-

दिशा	विस्तार (किलोमीटर)
उत्तर	0.1
उत्तर-पूर्व	0.1
पूर्व	0.1
दक्षिण-पूर्व	0.1
दक्षिण	0.1
दक्षिण-पश्चिम	0.4
पश्चिम	0.025
उत्तर-पश्चिम	0.1

टिप्पणी:- अभयारण्य सीमा के पश्चिमी भाग की ओर पारिस्थितिकी संवेदी जोन का विस्तार 25 मीटर है। यह मुख्यतः कब्रिस्तान, श्मशान, बूंदी शहर का वास और पुराना कोटा जयपुर राष्ट्रीय राजमार्ग सं. 12 के कारण है।

(2) रामगढ़ वन्यजीव अभयारण्य और इसके पारिस्थितिकी संवेदी जोन की सीमा का विवरण **अनुलग्नक-I** में दिया गया है।

(3) सीमा विवरण और अक्षांश और देशांतर के साथ पारिस्थितिकी संवेदी जोन के मानचित्र **अनुलग्नक-IIक, अनुलग्नक-IIख, अनुलग्नक-IIग और अनुलग्नक-IIघ** के रूप में संलग्न है।

(4) रामगढ़ वन्यजीव अभयारण्य और इसके पारिस्थितिकी संवेदी जोन के भू-निर्देशांक **अनुलग्नक-III** की सारणी **क** और सारणी **ख** में दिए गए हैं।

(5) पारिस्थितिकी संवेदी जोन के अंतर्गत आने वाले ग्रामों की सूची **अनुलग्नक-IV** के रूप में संलग्न है।

2. पारिस्थितिकी संवेदी जोन के लिए आंचलिक महायोजना.-(1) राज्य सरकार, द्वारा पारिस्थितिकी संवेदी जोन के प्रयोजन के लिए, राजपत्र में अंतिम अधिसूचना के प्रकाशन की तारीख से दो वर्ष की अवधि के भीतर, स्थानीय व्यक्तियों के परामर्श से और इस अधिसूचना में दिए गए अनुबंधों का पालन करते हुए, राज्य सरकार के सक्षम प्राधिकारी के अनुमोदनार्थ एक आंचलिक महायोजना बनाई जायेगी।

(2) राज्य सरकार द्वारा पारिस्थितिकी संवेदी जोन के लिए आंचलिक महायोजना इस अधिसूचना में विनिर्दिष्ट रीति से तथा प्रासंगिक केंद्रीय और राज्य विधियों के अनुरूप तथा केंद्रीय सरकार द्वारा जारी दिशा निर्देशों, यदि कोई हों, के अनुसार बनायी जाएगी।

(3) आंचलिक महायोजना में पारिस्थितिकी और पर्यावरण संबंधी सरोकारों को शामिल करने के लिए इसे राज्य सरकार के निम्नलिखित विभागों के परामर्श से बनाया जाएगा, अर्थात्:-

- (i) पर्यावरण,
- (ii) वन और वन्यजीव,
- (iii) कृषि,
- (iv) राजस्व,
- (v) शहरी विकास,
- (vi) पर्यटन,
- (vii) ग्रामीण विकास,
- (viii) सिंचाई और बाढ़ नियंत्रण,
- (ix) नगरपालिका,
- (x) पंचायती राज,
- (xi) लोक निर्माण विभाग।

(4) जब तक इस अधिसूचना में विनिर्दिष्ट न हो, आंचलिक महायोजना में वर्तमान में अनुमोदित भू-उपयोग, अवसंरचना और क्रियाकलापों पर कोई प्रतिबंध नहीं लगाया जाएगा तथा आंचलिक महायोजना में सभी अवसंरचनाओं और क्रियाकलापों में सुधार करके उन्हें अधिक दक्ष और पारिस्थितिकी-अनुकूल बनाने की व्यवस्था की जाएगी।

(5) आंचलिक महायोजना में वनरहित और अवक्रमित क्षेत्रों के सुधार, विद्यमान जल निकायों के संरक्षण, जलग्रहण क्षेत्रों के प्रबंधन, जल-संभरों के प्रबंधन, भू-जल के प्रबंधन, मृदा और नमी के संरक्षण, स्थानीय जनता की आवश्यकताओं तथा पारिस्थितिकी एवं पर्यावरण के ऐसे अन्य पहलुओं की व्यवस्था की जाएगी जिन पर ध्यान दिया जाना आवश्यक है।

(6) आंचलिक महायोजना में सभी विद्यमान पूजा स्थलों, ग्रामों एवं शहरी बस्तियों, वनों की श्रेणियों एवं किस्मों, कृषि क्षेत्रों, ऊपजाऊ भूमि, उद्यानों एवं उद्यानों की तरह के हरित क्षेत्रों, बागवानी क्षेत्रों, बगीचों, झीलों और अन्य जल निकायों की सीमा का सहायक मानचित्र के साथ निर्धारण किया जाएगा और मौजूदा और प्रस्तावित भू-उपयोग की विशेषताओं का ब्यौरा भी दिया जाएगा।

(7) आंचलिक महायोजना में पारिस्थितिकी संवेदी जोन में होने वाले विकास का विनियमन किया जाएगा और सारणी में यथासूचीबद्ध पैराग्राफ 4 में प्रतिषिद्ध एवं विनियमित क्रियाकलापों का पालन किया जाएगा। इसमें स्थानीय जनता की आजीविका की सुरक्षा के लिए पारिस्थितिकी-अनुकूल विकास का भी सुनिश्चय एवं संवर्धन किया जाएगा।

(8) आंचलिक महायोजना, क्षेत्रीय विकास योजना की सह-कालिक होगी।

(9) अनुमोदित आंचलिक महायोजना, निगरानी समिति के लिए एक संदर्भ दस्तावेज होगी ताकि वह इस अधिसूचना के उपबंधों के अनुसार निगरानी के अपने कर्तव्यों का निर्वहन कर सके।

3. राज्य सरकार द्वारा किए जाने वाले उपाय.- राज्य सरकार इस अधिसूचना के उपबंधों को प्रभावी बनाने के लिए निम्नलिखित उपाय करेगी, अर्थात्:-

(1) **भू-उपयोग.-** (क) पारिस्थितिकी संवेदी जोन में वनों, बागवानी क्षेत्रों, कृषि क्षेत्रों, मनोरंजन के लिए चिन्हित उद्यानों और खुले स्थानों का वृहद वाणिज्यिक या आवासीय परिसरों या औद्योगिक क्रियाकलापों के लिए प्रयोग या संपरिवर्तन अनुमत नहीं किया जाएगा:

परंतु पारिस्थितिकी संवेदी जोन के भीतर ऊपर भाग (क), में विनिर्दिष्ट प्रयोजन से भिन्न प्रयोजन के लिए कृषि और अन्य भूमि का संपरिवर्तन, निगरानी समिति की सिफारिश पर और सक्षम प्राधिकारी के पूर्व अनुमोदन से क्षेत्रीय नगर योजना अधिनियम तथा यथा लागू केन्द्रीय सरकार एवं राज्य सरकार के अन्य नियमों एवं विनियमों के अधीन तथा इस अधिसूचना के उपबंधों के अनुसार स्थानीय निवासियों की निम्नलिखित आवासीय जरूरतों को पूरा करने के लिए अनुमत किया जाएगा जैसे:-

(i) विद्यमान सड़कों को चौड़ा करना, उन्हें सुदृढ़ करना और नई सड़कों का निर्माण करना;

(ii) बुनियादी ढांचों और नागरिक सुविधाओं का संनिर्माण और नवीकरण;

(iii) प्रदूषण उत्पन्न न करने वाले लघु उद्योग;

(iv) कुटीर उद्योग एवं ग्राम उद्योग; पारिस्थितिकी पर्यटन में सहायक सुविधा भण्डार और स्थानीय सुविधाएं तथा गृह वास; और

(v) पैराग्राफ-4 में उल्लिखित बढ़ावा दिए गए क्रियाकलाप:

परंतु यह भी कि क्षेत्रीय शहरी नियोजन अधिनियम तथा राज्य सरकार के अन्य नियमों एवं विनियमों के अधीन सक्षम प्राधिकारी के पूर्व अनुमोदन के बिना एवं संविधान के अनुच्छेद 244 के उपबंधों तथा तत्समय प्रवृत्त विधि, जिसके अंतर्गत अनुसूचित जनजाति और अन्य परंपरागत वन निवासी (वन अधिकारों की मान्यता) अधिनियम, 2006 (2007 का 2) भी आता है, का अनुपालन किए बिना वाणिज्यिक या औद्योगिक विकास क्रियाकलापों के लिए जनजातीय भूमि का प्रयोग अनुमत नहीं होगा:

परंतु यह भी कि पारिस्थितिकी संवेदी जोन के अंतर्गत आने वाली भूमि के अभिलेखों में हुई किसी त्रुटि को, निगरानी समिति के विचार प्राप्त करने के पश्चात्, राज्य सरकार द्वारा प्रत्येक मामले में एक बार सुधारा जाएगा और उक्त त्रुटि को सुधारने की सूचना केंद्रीय सरकार के पर्यावरण, वन और जलवायु परिवर्तन मंत्रालय को दी जाएगी:

परंतु यह भी कि उपर्युक्त त्रुटि को सुधारने में, इस उप-पैरा में यथा उपबंधित के सिवाय, किसी भी दशा में भू-उपयोग का परिवर्तन शामिल नहीं होगा।

(ख) अनुप्रयुक्त या अनुत्पादक कृषि क्षेत्रों में बनीकरण तथा पर्यावासों की बहाली के कार्यकलापों से पुनः बनीकरण के प्रयास किए जाएंगे।

(2) **प्राकृतिक जल स्रोत.**— सभी प्राकृतिक जलमार्गों के जलग्रहण क्षेत्रों की पहचान की जाएगी और आंचलिक महायोजना में उनके संरक्षण और बहाली की योजना सम्मिलित की जाएगी और राज्य सरकार द्वारा दिशा-निर्देश इस रीति से तैयार किए जाएंगे कि उसमें ऐसे क्षेत्रों में या उसके पास विकास क्रियाकलापों को प्रतिषिद्ध और निर्बंधित किया गया हो।

(3) **पर्यटन एवं पारिस्थितिकी पर्यटन.**— (क) पारिस्थितिकी संवेदी जोन में सभी नए पारिस्थितिकी पर्यटन क्रियाकलाप या विद्यमान पर्यटन क्रियाकलापों का विस्तार पारिस्थितिकी संवेदी जोन संबंधी पर्यटन महायोजना के अनुसार अनुमत होगा।

(ख) पारिस्थितिकी पर्यटन महायोजना राज्य सरकार के पर्यावरण और वन विभाग के परामर्श से पर्यटन विभाग द्वारा बनायी जाएगी।

(ग) पर्यटन महायोजना आंचलिक महायोजना का घटक होगी।

(घ) पर्यटन महायोजना पारिस्थितिकी संवेदी जोन की बहन क्षमता के आधार पर तैयार की जायेगी।

(ङ) पारिस्थितिकी पर्यटन संबंधी क्रियाकलाप निम्नानुसार विनियमित किए जाएंगे, अर्थात्:-

(i) संरक्षित क्षेत्र की सीमा से एक किलोमीटर के भीतर या पारिस्थितिकी संवेदी जोन की सीमा तक, इनमें जो भी अधिक निकट हो, किसी होटल या रिजॉर्ट का नया सन्निर्माण अनुमत नहीं किया जाएगा:

परंतु यह, पारिस्थितिकी पर्यटन सुविधाओं के लिए संरक्षित क्षेत्र की सीमा से एक किलोमीटर की दूरी से परे पारिस्थितिकी संवेदी जोन की सीमा तक पूर्व परिभाषित और अभीहित क्षेत्रों में पर्यटन महायोजना के अनुसार, नए होटलों और रिजॉर्ट की स्थापना अनुमत होगी;

(ii) पारिस्थितिकी संवेदी जोन के अन्दर सभी नए पर्यटन क्रियाकलापों या विद्यमान पर्यटन क्रियाकलापों का विस्तार, केन्द्रीय सरकार के पर्यावरण, वन और जलवायु परिवर्तन मंत्रालय द्वारा जारी दिशानिर्देशों तथा पारिस्थितिकी पर्यटन, पारिस्थितिकी-शिक्षा और पारिस्थितिकी-विकास पर बल देने वाले राष्ट्रीय व्याघ्र संरक्षण प्राधिकरण द्वारा जारी पारिस्थितिकी पर्यटन संबंधी दिशानिर्देशों (समय-समय पर यथा संशोधित) के अनुसार होगा;

(iii) आंचलिक महायोजना का अनुमोदन होने तक, पर्यटन के विकास और विद्यमान पर्यटन क्रियाकलापों के विस्तार को वास्तविक स्थल-विशिष्ट संवीक्षा तथा निगरानी समिति की सिफारिश के आधार पर संबंधित विनियामक प्राधिकरणों द्वारा अनुमत किया जाएगा और पारिस्थितिकी संवेदी जोन में किसी नए होटल/ रिजॉर्ट या वाणिज्यिक प्रतिष्ठान का सन्निर्माण अनुमत नहीं होगा।

(4) **प्राकृतिक विरासत.**— पारिस्थितिकी संवेदी जोन के अंतर्गत आने वाले बहुमूल्य प्राकृतिक विरासत के सभी स्थलों जैसे कि जीन पूल रिजर्व क्षेत्र, शैल संरचना, जल प्रपात, झरने, दर्रे, उपवन, गुफाएं, स्थल, वनपथ, रोहण मार्ग, उत्प्रपात आदि की पहचान की जाएगी और उनकी सुरक्षा एवं संरक्षण के लिए आंचलिक महायोजना के भाग के रूप में एक विरासत संरक्षण योजना बनायी जाएगी।

(5) **मानव निर्मित विरासत स्थल.**— पारिस्थितिकी संवेदी जोन में भवनों, संरचनाओं, कलाकृति-क्षेत्रों तथा ऐतिहासिक, स्थापत्य संबंधी, सौंदर्यात्मक और सांस्कृतिक महत्व के क्षेत्रों की पहचान की जाएगी और उनके संरक्षण के लिए आंचलिक महायोजना के भाग के रूप में एक विरासत संरक्षण योजना बनायी जाएगी।

(6) **ध्वनि प्रदूषण.**— पर्यावरण (संरक्षण) अधिनियम 1986 के अधीन ध्वनि प्रदूषण (विनियमन और नियंत्रण) नियम, 2000 और उसके अधीन बने नियमों (यथा संशोधित) में नियत उपबंधों के अनुसार पारिस्थितिकी संवेदी जोन में ध्वनि प्रदूषण की रोकथाम और नियंत्रण किया जाएगा।

(7) **वायु प्रदूषण.**- पारिस्थितिकी संवेदी जोन में, वायु प्रदूषण का निवारण और नियंत्रण, वायु (प्रदूषण निवारण और नियंत्रण) अधिनियम, 1981 (1981 का 14) और उसके अधीन बनाए गए नियमों (यथा संशोधित) के उपबंधों के अनुसार किया जाएगा।

(8) **बहिस्त्राव का निस्सरण.**- पारिस्थितिकी संवेदी जोन में उपचारित बहिस्त्राव का निस्सरण, पर्यावरण अधिनियम और उसके अधीन बनाए गए नियमों के अधीन आने वाले पर्यावरणीय प्रदूषण के निस्सरण के लिए साधारण मानकों या राज्य सरकार द्वारा नियत मानकों, जो भी अधिक कठोर हो, के उपबंधों के अनुसार होगा।

(9) **ठोस अपशिष्ट.**- ठोस अपशिष्ट का निपटान एवं प्रबंधन निम्नानुसार किया जाएगा:-

(क) पारिस्थितिकी संवेदी जोन में ठोस अपशिष्ट का निपटान और प्रबंधन भारत सरकार के पर्यावरण, वन और जलवायु परिवर्तन मंत्रालय की समय-समय पर यथा संशोधित अधिसूचना सं. का.आ. 1357(अ), दिनांक 8 अप्रैल, 2016 के तहत प्रकाशित ठोस अपशिष्ट प्रबंधन नियम, 2016 के उपबंधों के अनुसार किया जाएगा। अकार्बनिक पदार्थों का निपटान पारिस्थितिकी संवेदी जोन से बाहर चिन्हित किए गए स्थानों पर पर्यावरण-अनुकूल रीति से किया जाएगा;

(ख) पारिस्थितिकी संवेदी जोन में मान्य प्रौद्योगिकियों का प्रयोग करते हुए विद्यमान नियमों और विनियमों के अनुरूप ठोस अपशिष्ट का सुरक्षित और पर्यावरण अनुकूल प्रबंधन (ईएसएम) अनुमत किया जायेगा।

(10) **जैव चिकित्सा अपशिष्ट.**- जैव चिकित्सा अपशिष्ट का प्रबंधन निम्नानुसार किया जाएगा:-

(क) पारिस्थितिकी संवेदी जोन में जैव चिकित्सा अपशिष्ट का निपटान भारत सरकार के पर्यावरण, वन और जलवायु परिवर्तन मंत्रालय की समय-समय पर यथा संशोधित अधिसूचना सं.सा.का.नि 343 (अ), तारीख 28 मार्च, 2016 के तहत प्रकाशित जैव चिकित्सा अपशिष्ट प्रबंधन नियम, 2016 के उपबंधों के अनुसार किया जाएगा।

(ख) पारिस्थितिकी संवेदी जोन में मान्य प्रौद्योगिकियों का प्रयोग करते हुए विद्यमान नियमों और विनियमों के अनुरूप जैव चिकित्सा अपशिष्ट का सुरक्षित और पर्यावरण अनुकूल प्रबंधन अनुमत किया जायेगा।

(11) **प्लास्टिक अपशिष्ट का प्रबंधन.**- पारिस्थितिकी संवेदी जोन में प्लास्टिक अपशिष्ट का प्रबंधन, भारत सरकार के पर्यावरण, वन और जलवायु परिवर्तन मंत्रालय की समय-समय पर यथा संशोधित अधिसूचना सं.सा.का.नि 340(अ), तारीख 18 मार्च, 2016 के तहत प्रकाशित प्लास्टिक अपशिष्ट प्रबंधन नियम, 2016 के उपबंधों के अनुसार किया जाएगा।

(12) **निर्माण और विध्वंस अपशिष्ट का प्रबंधन.**- पारिस्थितिकी संवेदी जोन में निर्माण और विध्वंस अपशिष्ट का प्रबंधन, भारत सरकार के पर्यावरण, वन और जलवायु परिवर्तन मंत्रालय की समय-समय पर यथा संशोधित अधिसूचना सं.सा.का.नि 317(अ), तारीख 29 मार्च, 2016 के तहत प्रकाशित संनिर्माण और विध्वंस अपशिष्ट प्रबंधन नियम, 2016 के उपबंधों के अनुसार किया जाएगा।

(13) **ई-अपशिष्ट.**- पारिस्थितिकी संवेदी जोन में ई-अपशिष्ट का प्रबंधन, भारत सरकार के पर्यावरण, वन और जलवायु परिवर्तन मंत्रालय द्वारा प्रकाशित तथा समय-समय पर यथा संशोधित ई-अपशिष्ट प्रबंधन नियम, 2016 के उपबंधों के अनुसार किया जाएगा।

(14) **सड़क-यातायात.**- सड़क-यातायात को पर्यावास-अनुकूल तरीके से विनियमित किया जाएगा और इस संबंध में आंचलिक महायोजना में विशेष उपबंध शामिल किए जाएंगे। आंचलिक महायोजना के तैयार होने और राज्य सरकार के सक्षम प्राधिकारी से अनुमोदित होने तक, निगरानी समिति प्रासंगिक अधिनियमों और उनके तहत बनाए गए नियमों एवं विनियमों के अनुसार सड़क-यातायात के अनुपालन की निगरानी करेगी।

(15) **वाहन जनित प्रदूषण.**- वाहन जनित प्रदूषण की रोकथाम और नियंत्रण लागू विधियों के अनुसार किया जाएगा और स्वच्छतर ईंधन के उपयोग के लिए प्रयास किए जाएंगे।

(16) **औद्योगिक ईकाइयां.**- (क) राजपत्र में इस अधिसूचना के प्रकाशन होने पर या उसके पश्चात पारिस्थितिकी संवेदी जोन के भीतर कोई नए प्रदूषणकारी उद्योगों की स्थापना की अनुज्ञा नहीं दी जाएगी।

(ख) केन्द्रीय प्रदूषण नियंत्रण बोर्ड द्वारा फरवरी, 2016 में जारी समय-समय पर संशोधित मार्गदर्शक सिद्धान्तों में उद्योगों के वर्गीकरण के अनुसार, जब तक कि अधिसूचना में इस प्रकार विनिर्दिष्ट न हो, पारिस्थितिकी संवेदी जोन के भीतर केवल गैर-प्रदूषणकारी उद्योगों को अनुज्ञात किया जाएगा और इसके अतिरिक्त, गैर प्रदूषणकारी उद्योगों को बढ़ावा दिया जाएगा।

(17) पहाड़ी ढलानों का संरक्षण.- पहाड़ी ढलानों का संरक्षण निम्नानुसार किया जाएगा:-

- (क) आंचलिक महायोजना में पहाड़ी ढलानों के उन क्षेत्रों को दर्शाया जाएगा जिनमें किसी भी संनिर्माण की अनुज्ञा नहीं होगी;
- (ख) जिन ढलानों या विद्यमान खड़ी पहाड़ी ढलानों में अत्यधिक भू-क्षरण होता है उनमें किसी भी संनिर्माण की अनुज्ञा नहीं होगी।

4. पारिस्थितिकी संवेदी जोन में प्रतिषिद्ध या विनियमित किए जाने वाले क्रियाकलापों की सूची- पारिस्थितिकी संवेदी जोन में सभी क्रियाकलाप, पर्यावरण अधिनियम और उसके अधीन बने नियमों के उपबंधों जिसमें तटीय विनियमन जोन, 2011 एवं पर्यावरणीय प्रभाव आकलन अधिसूचना, 2006 शामिल है सहित वन (संरक्षण) अधिनियम, 1980 (1980 का 69), भारतीय वन अधिनियम, 1927 (1927 का 16), वन्यजीव (संरक्षण) अधिनियम, 1972 (1972 का 53), अन्य लागू नियमों तथा उनमें किए गए संशोधनों के अनुसार शासित होंगे और नीचे दी गई सारणी में विनिर्दिष्ट रीति से विनियमित होंगे, अर्थात्:-

सारणी

क्रम सं. (1)	क्रियाकलाप (2)	टिप्पणी (3)
क. प्रतिषिद्ध क्रियाकलाप		
1.	वाणिज्यिक खनन, पत्थर उत्खनन और अपघर्षण इकाइयां।	(क) पारिस्थितिकी संवेदी जोन के अंतर्गत वास्तविक स्थानीय निवासियों की घरेलू आवश्यकताओं जिसमें मकानों के संनिर्माण या मरम्मत के लिए धरती को खोदना सम्मिलित है, के सिवाय सभी प्रकार के नए और विद्यमान खनन (लघु और वृहत खनिज), पत्थर उत्खनन और अपघर्षण इकाइयां तत्काल प्रभाव से प्रतिषिद्ध होंगी; (ख) खनन प्रचालन, 1995 की रिट याचिका (सिविल) सं. 202 में टी.एन. गौडाबर्मन थिरूमूलपाद बनाम भारत संघ के मामले में माननीय उच्चतम न्यायालय के आदेश 4 अगस्त, 2006 और 2012 की रिट याचिका (सिविल) सं. 435 में गोवा फाउंडेशन बनाम भारत संघ के मामले में तारीख 21 अप्रैल, 2014 के आदेश के अनुसरण में होगा।
2.	प्रदूषण (जल, वायु, मृदा, ध्वनि, आदि) उत्पन्न करने वाले उद्योगों की स्थापना।	पारिस्थितिकी संवेदी जोन में कोई नया उद्योग लगाने और वर्तमान प्रदूषणकारी उद्योगों का विस्तार करने की अनुमति नहीं होगी: परन्तु यह कि केन्द्रीय प्रदूषण नियंत्रण बोर्ड द्वारा फरवरी, 2016 में जारी समय-समय पर संशोधित मार्ग दर्शक सिद्धान्तों में उद्योगों के वर्गीकरण के अनुसार जब तक कि अधिसूचना में ऐसा विनिर्दिष्ट न हों, पारिस्थितिकी संवेदी जोन के भीतर गैर-प्रदूषणकारी उद्योगों को अनुज्ञात किया जाएगा और इसके अतिरिक्त गैर-प्रदूषणकारी कुटीर उद्योगों को बढ़ावा दिया जाएगा।
3.	बड़ी जल विद्युत परियोजनाओं की स्थापना।	प्रतिषिद्ध।
4.	किसी परिसंकटमय पदार्थ का प्रयोग या उत्पादन या प्रसंकरण।	प्रतिषिद्ध।
5.	प्राकृतिक जल निकायों या भूमि क्षेत्र में अनुपचारित बहिष्कावों का निस्सरण।	प्रतिषिद्ध।
6.	नई आरा मिलों की स्थापना।	पारिस्थितिकी संवेदी जोन के भीतर नई और विद्यमान आरा मिलों का विस्तार अनुमत नहीं होगा।

7.	ईट भट्टों की स्थापना करना।	प्रतिषिद्ध।
ख. विनियमित क्रियाकलाप		
8.	होटलों और रिसोर्टों की वाणिज्यिक स्थापना।	<p>पारिस्थितिकी पर्यटन क्रियाकलापों हेतु लघु अस्थायी संरचनाओं के निर्माण के सिवाय, संरक्षित क्षेत्र की सीमा से एक किलोमीटर के भीतर या पारिस्थितिकी संवेदी जोन की सीमा तक, इनमें जो भी अधिक निकट हो, नए वाणिज्यिक होटलों और रिसोर्टों की स्थापना अनुमत नहीं होगी:</p> <p>परंतु, संरक्षित क्षेत्र की सीमा से एक किलोमीटर बाहर या पारिस्थितिकी संवेदी जोन की सीमा तक, इनमें जो भी अधिक निकट हो, पर्यटन महायोजना और लागू दिशानिर्देशों के अनुसार सभी नए पर्यटन क्रियाकलाप करने या विद्यमान क्रियाकलापों का विस्तार करने की अनुज्ञा होगी।</p>
9.	संनिर्माण क्रियाकलाप।	<p>(क) संरक्षित क्षेत्र की सीमा से एक किलोमीटर के भीतर या पारिस्थितिकी संवेदी जोन के विस्तार तक जो भी निकट हो, किसी भी प्रकार का वाणिज्यिक संनिर्माण अनुमत नहीं किया जाएगा:</p> <p>परंतु स्थानीय लोगों को पैराग्राफ 3 के उप पैराग्राफ (1) में सूचीबद्ध क्रियाकलापों सहित उनके उपयोग के लिए उनकी भूमि में स्थानीय निवासियों की आवासीय आवश्यकताओं को पूरा करने लिए संनिर्माण करने की अनुमति भवन उपविधियों के अनुसार दी जाएगी।</p> <p>(i) विद्यमान सड़कों को चौड़ा करना और उन्हें सुदृढ़ करना और नई सड़कों का संनिर्माण;</p> <p>(ii) बुनियादी ढांचों और नागरिक सुख-सुविधाओं का संनिर्माण और नवीकरण;</p> <p>(iii) (समय-समय पर यथा-संशोधित) फरवरी, 2016 में केंद्रीय प्रदूषण नियंत्रण बोर्ड द्वारा किए गए वर्गीकरण के अनुसार गैर-प्रदूषणकारी लघु उद्योग;</p> <p>(iv) कुटीर उद्योग, जिनके अंतर्गत ग्रामीण उद्योग शामिल हैं; सुविधा भण्डार और पारिस्थितिकी पर्यटन में सहायक स्थानीय सुख सुविधाएं जिनके अंतर्गत ग्रह वास भी शामिल हैं; और</p> <p>(v) इस अधिसूचना में सूचीबद्ध प्रोत्साहन दिए गए क्रियाकलाप।</p> <p>परन्तु ऐसे लघु उद्योगों जो प्रदूषण उत्पन्न नहीं करते हैं, से संबंधित संनिर्माण क्रियाकलाप विनियमित किए जाएंगे और लागू नियमों और विनियमों, यदि कोई हों, के अनुसार सक्षम प्राधिकारी की पूर्व अनुमति से ही न्यूनतम पर रखे जाएंगे।</p> <p>(ख) एक किलोमीटर से आगे आंचलिक महायोजना की अनुसार विनियमित होंगे।</p>
10.	गैर प्रदूषणकारी लघु उद्योग।	<p>फरवरी, 2016 में केंद्रीय प्रदूषण नियंत्रण बोर्ड द्वारा जारी उद्योगों के वर्गीकरण के अनुसार (समय-समय पर संशोधित) गैर-प्रदूषणकारी उद्योग और अपरिसंकटमय लघु और सेवा उद्योग, कृषि, पुष्प कृषि, उद्यान कृषि या पारिस्थितिकी संवेदी जोन से देशी सामग्री से उत्पादों को उत्पन्न करने वाले कृषि आधारित उद्योग सक्षम प्राधिकारी द्वारा अनुज्ञात होंगे।</p>

11.	वृक्षों की कटाई।	(क) राज्य सरकार के सक्षम प्राधिकारी की पूर्व अनुमति के बिना वन भूमि या सरकारी या राजस्व या निजी भूमि पर वृक्षों की कटाई नहीं होगी। (ख) वृक्षों की कटाई केंद्रीय या संबंधित राज्य के अधिनियम या उसके अधीन बनाए गए नियमों के उपबंधों के अनुसार विनियमित होगी।
12.	वन उत्पादों और गैर काष्ठ वन उत्पादों का संग्रहण। (एन टी एफ पी)	लागू विधियों के अधीन विनियमित होगा।
13.	विद्युत और संचार टॉवर लगाने, तार-बिछाने तथा अन्य बुनियादी ढांचे की व्यवस्था।	लागू विधियों के अधीन विनियमित होगा भूमिगत केवल बिछाने को बढ़ावा दिया जाएगा।
14.	नागरिक सुविधाओं सहित बुनियादी ढांचा।	लागू विधियों, नियमों और विनियमनों और उपलब्ध दिशानिर्देशों के अनुसार न्यूनीकरण उपाय किए जाएंगे।
15.	विद्यमान सड़कों को चौड़ा करना, उन्हें सुदृढ़ बनाना और नई सड़कों का निर्माण।	लागू विधियों नियमों और विनियमनों और उपलब्ध दिशानिर्देशों के साथ न्यूनीकरण उपाय करना।
16.	पर्यटन से संबंधित अन्य क्रियाकलाप जैसे कि पारिस्थितिकी संवेदी जोन क्षेत्र के ऊपर से गर्म वायु के गुब्बारे, हेलीकाप्टर, ड्रोन, माइक्रोलाइट्स उड़ाना आदि।	लागू विधियों के अधीन विनियमित होगा।
17.	पहाड़ी ढलानों और नदी तटों का संरक्षण।	लागू विधियों के अधीन विनियमित होगा।
18.	रात्रि में वाहन यातायात का संचलन।	लागू विधियों के अधीन वाणिज्यिक प्रयोजन के लिए विनियमित होगा।
19.	स्थानीय जनता द्वारा अपनायी जा रही वर्तमान कृषि और बागवानी पद्धतियों के साथ डेयरियां, दुग्ध उत्पादन, जल कृषि और मत्स्य पालन।	स्थानीय जनता के प्रयोग के लिए लागू विधियों के अधीन अनुमत होंगे।
20.	फर्मों, कारपोरेट और कंपनियों द्वारा बड़े पैमाने पर वाणिज्यिक पशुधन संपदा और कुक्कुट फार्मों की स्थापना।	लागू विधियों के अधीन विनियमित होगा।
21.	प्राकृतिक जल निकायों या भू क्षेत्र में उपचारित अपशिष्ट जल/बहिर्वाह का निस्सरण।	जल निकायों में उपचारित अपशिष्ट जल/बहिर्वाह के निस्सरण से बचा जाएगा और उपचारित अपशिष्ट जल के पुनर्चक्रण और पुनःउपयोग के प्रयास किए जाएंगे और उपचारित अपशिष्ट जल/बहिर्वाह का निस्सरण लागू विधियों के अनुसार विनियमित किया जाएगा।
22.	सतही और भूजल का वाणिज्यिक प्रयोग एवं निष्कर्षण।	लागू विधियों के अधीन विनियमित होगा।
23.	कृषि और अन्य उपयोग के लिए खुले कुंआ, बोर कुंआ, आदि।	विनियमित एवं सम्बद्ध प्राधिकारी द्वारा क्रियाकलापों की सख्ती से निगरानी की जाएगी।

24.	टोस अपशिष्ट का प्रबंधन।	लागू विधियों के अधीन विनियमित होगा।
25.	विदेशी प्रजातियों को लाना।	लागू विधियों के अधीन विनियमित होंगे।
26.	पारिस्थितिकी पर्यटन।	लागू विधियों के अधीन विनियमित होगा।
27.	पोलिथीन बैगों का उपयोग।	पारिस्थितिकी संवेदी जोन के भीतर पॉलिथीन बैग के उपयोग की अनुमति होगी। परन्तु यह विशिष्ट आवश्यकता के आधार पर लागू विधियों के अधीन विनियमित होगा।
28.	वाणिज्यिक संकेत बोर्ड और होर्डिंग का प्रयोग।	लागू विधियों के अधीन विनियमित होगा।
ग.संवर्धित क्रियाकलाप		
29.	वर्षा जल संचय।	सक्रिय रूप से बढ़ावा दिया जाएगा।
30.	जैविक खेती।	सक्रिय रूप से बढ़ावा दिया जाएगा।
31.	सभी गतिविधियों के लिए हरित प्रौद्योगिकी का अंगीकरण।	सक्रिय रूप से बढ़ावा दिया जाएगा।
32.	ग्रामीण कारीगरी सहित कुटीर उद्योग।	सक्रिय रूप से बढ़ावा दिया जाएगा।
33.	नवीकरणीय ऊर्जा और ईंधन का प्रयोग।	बायोगैस, सौर प्रकाश इत्यादि को सक्रिय बढ़ावा दिया जाएगा।
34.	कृषि वानिकी।	सक्रिय रूप से बढ़ावा दिया जाएगा।
35.	बागान लगाना और जड़ी बूटियों का रोपण।	सक्रिय रूप से बढ़ावा दिया जाएगा।
36.	पारिस्थितिकी अनुकूल यातायात का प्रयोग।	सक्रिय रूप से बढ़ावा दिया जाएगा।
37.	कौशल विकास।	सक्रिय रूप से बढ़ावा दिया जाएगा।
38.	अवक्रमित भूमि/वनों/ पर्यावासों की बहाली।	सक्रिय रूप से बढ़ावा दिया जाएगा।
39.	पर्यावरण के प्रति जागरूकता।	सक्रिय रूप से बढ़ावा दिया जाएगा।

5. पारिस्थितिकी-संवेदी जोन अधिसूचना की निगरानी के लिए निगरानी समिति.- पर्यावरण (संरक्षण) अधिनियम, 1986 की धारा 3 की उपधारा (3) के तहत इस अधिसूचना के उपबंधों की प्रभावी निगरानी के लिए केन्द्रीय सरकार एतद्वारा एक निगरानी समिति का गठन करेगी जो निम्नलिखित से मिलकर बनेगी, अर्थात्:

क्र.सं.	निगरानी समिति का गठन	पद
1.	जिला कलेक्टर, बूंदी	अध्यक्ष;
2.	पुलिस अधीक्षक, बूंदी	सदस्य;
3.	अपर जिलामेजिस्ट्रेट, बूंदी	सदस्य;
4.	राज्य सरकार द्वारा पर्यावरण के क्षेत्र (विरासत संरक्षण सहित) में काम करने वाले गैर-सरकारी संगठन का प्रतिनिधि नामित किया जाएगा।	सदस्य;
5.	पारिस्थितिकी और पर्यावरण में एक विशेषज्ञ राज्य सरकार द्वारा नामित किया जाएगा।	सदस्य;
6.	जिला स्तरीय नगर नियोजन अधिकारी, बूंदी	सदस्य;

7.	क्षेत्रीय अधिकारी, राजस्थान राज्य प्रदूषण नियंत्रण बोर्ड, कोटा	सदस्य;
8.	माननीय वन्यजीव वार्डन	सदस्य;
9.	अध्यक्ष नगर परिषद, बूंदी	सदस्य;
10.	प्रधान पंचायत समिति बूंदी, हिण्डोली, नैनवा	सदस्य;
11.	जैव विविधता के क्षेत्र में एक विशेषज्ञ	सदस्य;
12.	उप-संभागीय अधिकारी, बूंदी, हिंडोली, नैनवा	सदस्य;
13.	उप वन संरक्षक, बूंदी	सदस्य;
14.	उप-वन वन्यजीव संरक्षक, कोटा	सदस्य- सचिव

6. निर्देश-निबंधन :- (1) निगरानी समिति इस अधिसूचना के उपबंधों के अनुपालन की निगरानी करेगी।

(2) निगरानी समिति का कार्यकाल अगले आदेश होने तक किया जाएगा, परंतु यह कि समिति के गैर-सरकारी सदस्यों को समय-समय पर राज्य सरकार द्वारा नामनिर्दिष्ट किया जाएगा।

(3) पारिस्थितिकी संवेदी जोन में भारत सरकार के तत्कालीन पर्यावरण और वन मंत्रालय की अधिसूचना सं. का.आ. 1533(अ), तारीख 14 सितंबर, 2006 की अनुसूची में सम्मिलित और पारिस्थितिकी संवेदी जोन में आने वाले क्रियाकलापों और इस अधिसूचना के पैराग्राफ 4 के अधीन सारणी में यथा विनिर्दिष्ट प्रतिषिद्ध गतिविधियों के सिवाय आने वाले ऐसे क्रियाकलापों की वास्तविक विनिर्दिष्ट स्थलीय दशाओं के आधार पर निगरानी समिति द्वारा संवीक्षा की जाएगी और उक्त अधिसूचना के उपबंधों के अधीन पूर्व पर्यावरण अनापत्ति लेने के लिए केन्द्रीय सरकार के पर्यावरण, वन और जलवायु परिवर्तन मंत्रालय को निर्दिष्ट की जाएगी।

(4) इस अधिसूचना के पैरा 4 के अधीन सारणी में यथा विनिर्दिष्ट प्रतिषिद्ध क्रियाकलापों के सिवाय, भारत सरकार के तत्कालीन पर्यावरण और वन मंत्रालय की अधिसूचना संख्या का.आ. 1533(अ), तारीख 14 सितंबर, 2006 की अधिसूचना के अनुसूची के अधीन ऐसे क्रियाकलापों, जिन्हें सम्मिलित नहीं किया गया है, परंतु जो पारिस्थितिकी संवेदी जोन में आते हैं, ऐसे क्रियाकलापों की वास्तविक विनिर्दिष्ट स्थलीय दशाओं के आधार पर निगरानी समिति द्वारा संवीक्षा की जाएगी और उसे संबद्ध विनियामक प्राधिकरणों को निर्दिष्ट किया जाएगा।

(5) निगरानी समिति का सदस्य-सचिव या संबंधित उपायुक्त ऐसे व्यक्ति के विरुद्ध, जो इस अधिसूचना के किसी उपबंध का उल्लंघन करता है, पर्यावरण अधिनियम की धारा 19 के अधीन परिवाद दायर करने के लिए सक्षम होगा।

(6) निगरानी समिति संबंधित विभागों के प्रतिनिधियों या विशेषज्ञों, औद्योगिक संघों के प्रतिनिधियों या संबंधित पक्षों को, प्रत्येक मामले में आवश्यकता के अनुसार, अपने विचार-विमर्श में सहायता के लिए आमंत्रित कर सकेगी।

(7) निगरानी समिति प्रत्येक वर्ष 31 मार्च की स्थिति के अनुसार अपनी वार्षिक कार्रवाई रिपोर्ट राज्य के मुख्य वन्यजीव वार्डन को, अनुलग्नक V में दिए गए प्रपत्र के अनुसार, उस वर्ष की 30 जून तक प्रस्तुत करेगी।

(8) केन्द्रीय सरकार का पर्यावरण, वन और जलवायु परिवर्तन मंत्रालय निगरानी समिति को उसके कृत्यों के प्रभावी निर्वहन के लिए ऐसे निदेश दे सकेगा जो वह उचित समझे।

7. इस अधिसूचना के उपबंधों को प्रभावी बनाने के लिए केन्द्रीय सरकार और राज्य सरकार, अतिरिक्त उपाय, यदि कोई हों, विनिर्दिष्ट कर सकेंगी।

8. इस अधिसूचना के उपबंध भारत के माननीय उच्चतम न्यायालय या उच्च न्यायालय या राष्ट्रीय हरित अधिकरण द्वारा पारित किए गए या पारित किए जाने वाले आदेश, यदि कोई हो, के अधीन होंगे।

[फा. सं. 25/21/2020-ईएसजेड]

डॉ. सतीश चन्द्र गढ़कोटी, वैज्ञानिक 'जी'

अनुलग्नक- I

रामगढ़ वन्यजीव अभयारण्य के पारिस्थितिकी संवेदी जोन की सीमा का विवरण

दिशा	विवरण
उत्तर	अभयारण्य सीमा के साथ 100 मीटर चौड़ी पट्टी थीकरदा, बोरखेड़ा, फज़लपुरिया, अकोडा, दारा का नयागांव, विषधारी, कालानाला, फालास्तूनी और गुडा सादावेरतिया ग्राम के मानव बसावटों और कृषि क्षेत्र से होते हुए जाती है।
उत्तर-पूर्व	अभयारण्य सीमा के साथ 100 मीटर चौड़ी पट्टी गुडा सादावेरतिया, देवपुरा (तनवरोन का झोम्पडा) ग्राम से होते हुए जाती है।
पूर्व	अभयारण्य सीमा के साथ 100 मीटर चौड़ी पट्टी नंदगांव, तुम्बीपुरा और जेतपुर ग्राम से जुड़े ग्राम से होते हुए जाती है।
दक्षिण-पूर्व	अभयारण्य सीमा के साथ 100 मीटर चौड़ी पट्टी मुख्यतः नैनवा सड़क और मानव बस्तियों और जेतपुर ग्राम के निकट कृषि क्षेत्रों से होते हुए जाती है।
दक्षिण	अभयारण्य सीमा के साथ 100 मीटर चौड़ी पट्टी जेतपुर ग्राम से शिवपुरिया की बौरी तक नैनवा सड़क से होते हुए जाती है और 100 मीटर पारिस्थितिकी संवेदी जोन के अंतर्गत निकटस्थ ग्राम वास और कृषि क्षेत्र हैं। इसके बाद यह बूंदी शहर के अन्तर्गत पारिस्थितिकी संवेदी जोन 25 मीटर चौड़ी है जिसमें मुख्यतः वास है।
दक्षिण-पश्चिम	किले के निचले भाग में बूंदी किला और खुले क्षेत्र 0 मीटर से 400 मीटर तक चौड़ाई में फैला हुआ है।
पश्चिम	अभयारण्य सीमा के साथ पारिस्थितिकी संवेदी जोन की 25 मीटर चौड़ाई मुख्यतः कब्रिस्तान, श्मशान और बूंदी शहर के वास और पुराना कोटा जयपुर राष्ट्रीय राजमार्ग सं. 12 के अंतर्गत हैं।
उत्तर-पश्चिम	अभयारण्य सीमा के साथ 100 मीटर चौड़ी पट्टी जयपुर राजमार्ग सं. 12 से रामपुरिया ग्राम से होते हुए जाती है। पारिस्थितिकी संवेदी जोन मुख्यतः बूंदी संभाग के वन क्षेत्र के अंतर्गत आता है।

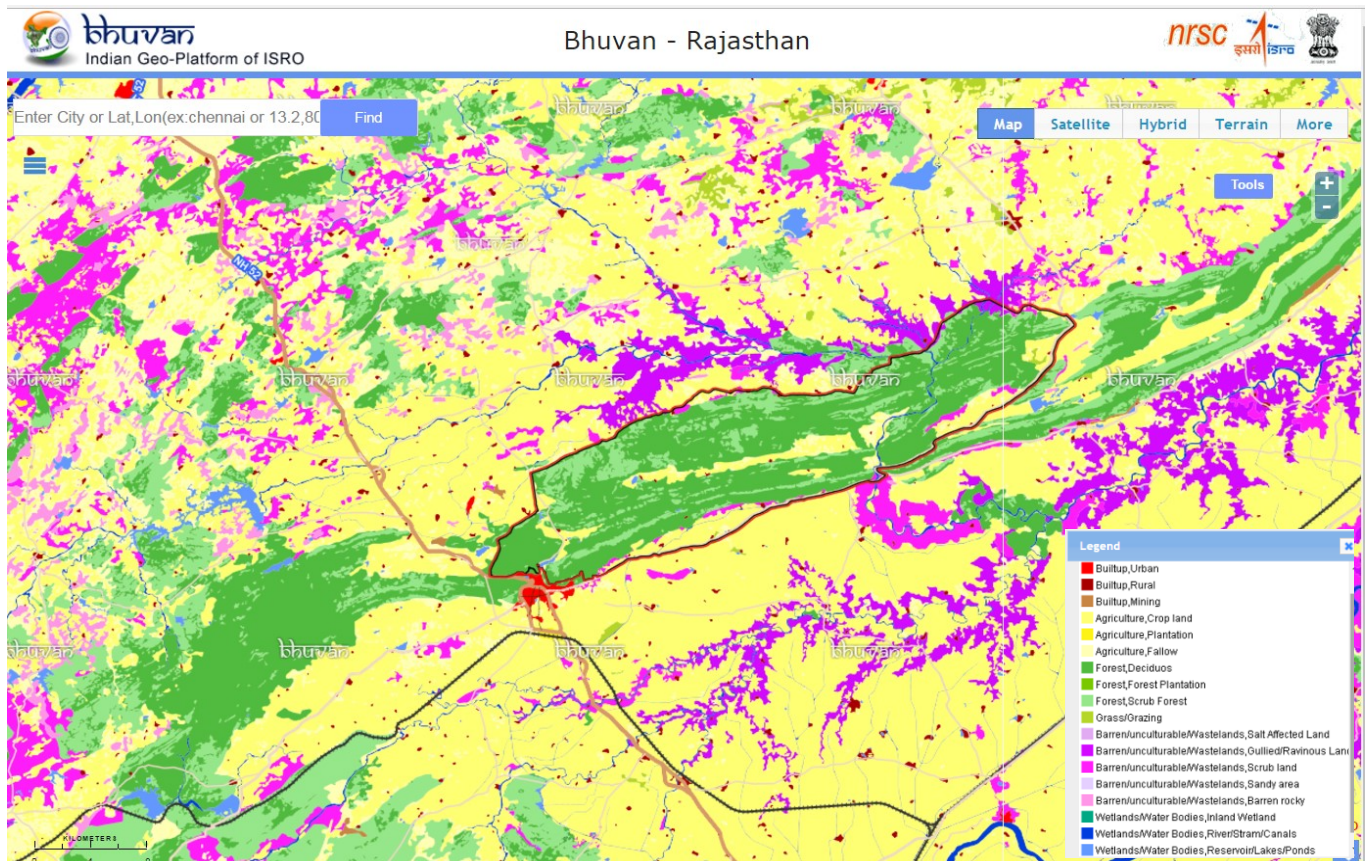
अनुलग्नक- IIक

रामगढ़ वन्यजीव अभयारण्य एवं इसके पारिस्थितिकी संवेदी जोन का अवस्थान मानचित्र



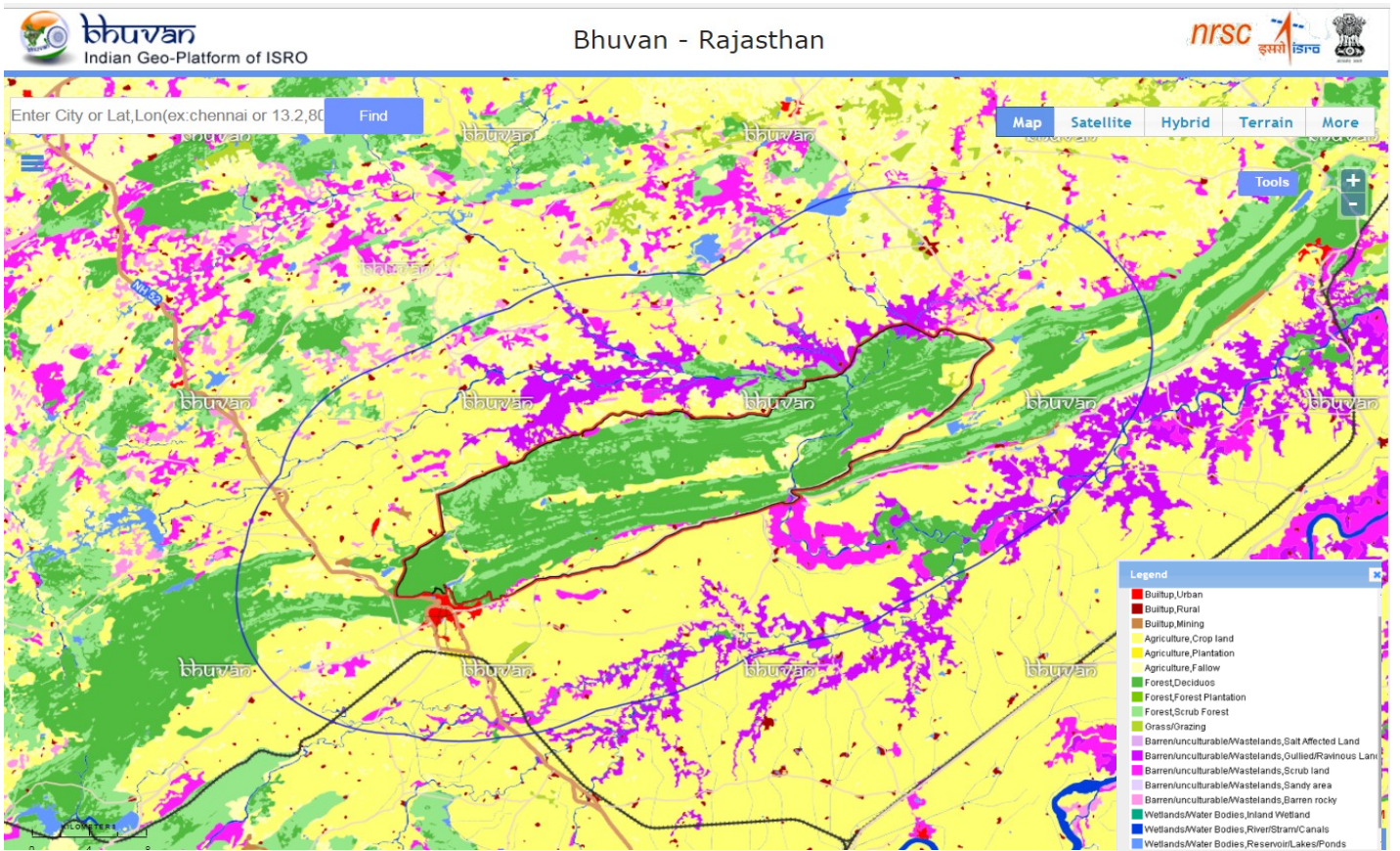
अनुलग्नक- IIख

रामगढ़ वन्यजीव अभयारण्य के पारिस्थितिकी संवेदी जोन का भूमि उपयोग मानचित्र



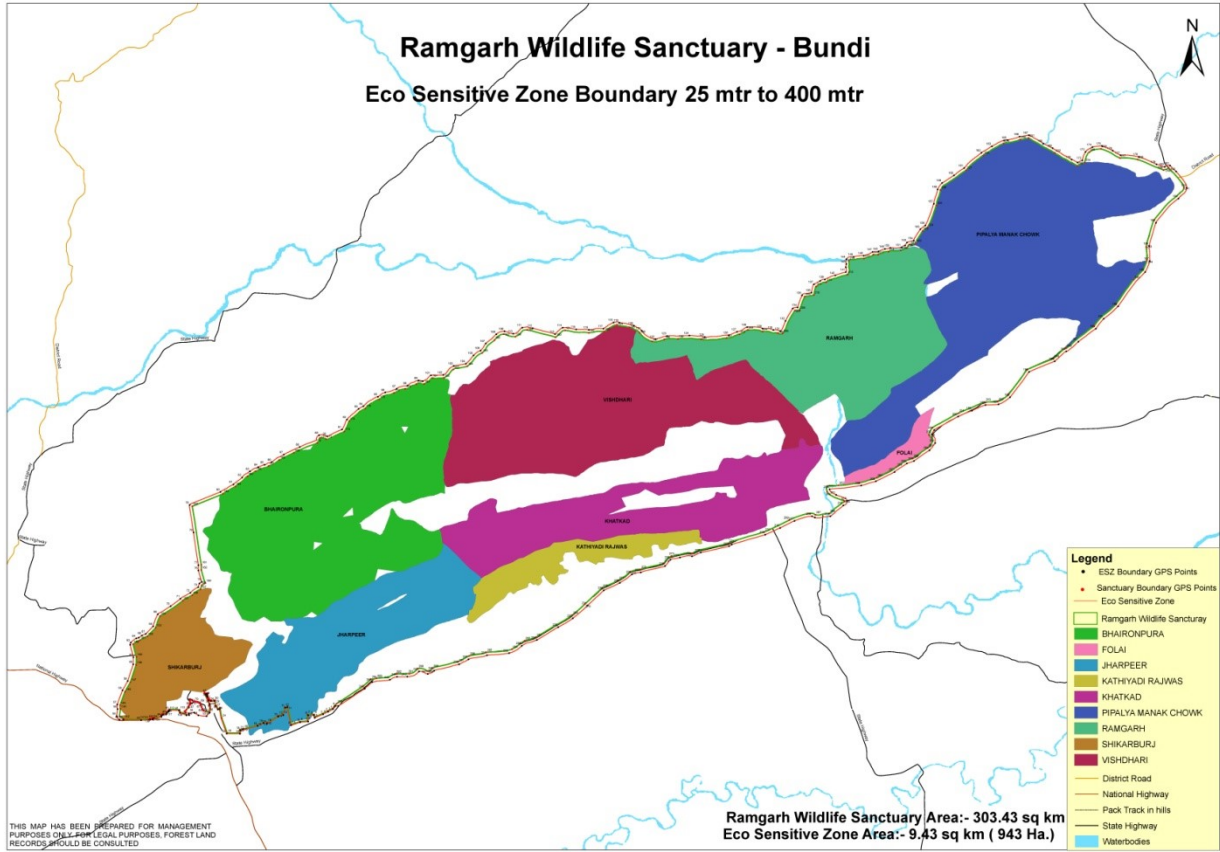
अनुलग्नक- IIg

रामगढ़ वन्यजीव अभयारण्य के पारिस्थितिकी संवेदी जोन का भूमि उपयोग मानचित्र (10 किलोमीटर तक)



अनुलग्नक- IIघ

मुख्य अवस्थानों के अक्षांश और देशांतर के साथ रामगढ़ वन्यजीव अभयारण्य के पारिस्थितिकी संवेदी जोन का मानचित्र



अनुलग्नक-III

सारणी क: रामगढ़ वन्यजीव अभयारण्य के मुख्य अवस्थानों के भू-निर्देशांक

क्र.सं.	देशांतर (पू)	अक्षांश (उ)	क्र.सं.	देशांतर (पू)	अक्षांश (उ)
0	75° 36' 38.967" पू	25° 26' 53.126" उ	12	75° 37' 59.270" पू	25° 29' 3.710" उ
1	75° 36' 39.902" पू	25° 27' 1.825" उ	13	75° 38' 11.237" पू	25° 29' 9.727" उ
2	75° 36' 39.324" पू	25° 27' 5.886" उ	14	75° 38' 21.757" पू	25° 29' 16.201" उ
3	75° 36' 45.857" पू	25° 27' 21.164" उ	15	75° 38' 23.454" पू	25° 29' 20.985" उ
4	75° 36' 52.748" पू	25° 27' 31.975" उ	16	75° 38' 27.865" पू	25° 29' 23.203" उ
5	75° 37' 0.114" पू	25° 27' 51.459" उ	17	75° 38' 23.038" पू	25° 29' 38.197" उ
6	75° 37' 0.589" पू	25° 28' 0.606" उ	18	75° 38' 23.124" पू	25° 29' 44.041" उ
7	75° 36' 56.668" पू	25° 28' 14.863" उ	19	75° 38' 12.855" पू	25° 30' 50.581" उ
8	75° 37' 5.222" पू	25° 28' 19.258" उ	20	75° 38' 51.398" पू	25° 31' 4.528" उ
9	75° 37' 14.607" पू	25° 28' 23.654" उ	21	75° 39' 6.972" पू	25° 31' 12.417" उ
10	75° 37' 25.181" पू	25° 28' 33.277" उ	22	75° 39' 22.244" पू	25° 31' 23.802" उ
11	75° 37' 30.828" पू	25° 28' 46.614" उ	23	75° 39' 32.709" पू	25° 31' 29.432" उ

24	75° 39' 48.941" पू	25° 31' 35.237" उ		62	75° 50' 27.042" पू	25° 33' 57.950" उ
25	75° 40' 2.485" पू	25° 31' 41.832" उ		63	75° 50' 33.524" पू	25° 33' 57.353" उ
26	75° 40' 20.531" पू	25° 31' 49.722" उ		64	75° 50' 49.364" पू	25° 34' 23.105" उ
27	75° 40' 50.170" पू	25° 32' 0.713" उ		65	75° 50' 55.007" पू	25° 34' 23.463" उ
28	75° 40' 53.712" पू	25° 32' 6.323" उ		66	75° 51' 1.690" पू	25° 34' 38.830" उ
29	75° 41' 1.265" पू	25° 32' 4.799" उ		67	75° 51' 13.173" पू	25° 34' 40.334" उ
30	75° 41' 24.119" पू	25° 32' 13.120" उ		68	75° 51' 16.228" पू	25° 34' 50.045" उ
31	75° 41' 30.410" पू	25° 32' 24.759" उ		69	75° 51' 28.721" पू	25° 34' 54.756" उ
32	75° 41' 50.626" पू	25° 32' 38.958" उ		70	75° 51' 55.628" पू	25° 35' 3.110" उ
33	75° 42' 8.206" पू	25° 32' 49.079" उ		71	75° 51' 57.614" पू	25° 35' 18.963" उ
34	75° 42' 26.719" पू	25° 32' 56.123" उ		72	75° 52' 16.522" पू	25° 35' 20.982" उ
35	75° 42' 40.919" पू	25° 33' 0.635" उ		73	75° 52' 28.218" पू	25° 35' 25.117" उ
36	75° 42' 54.653" पू	25° 33' 5.708" उ		74	75° 52' 34.319" पू	25° 35' 25.163" उ
37	75° 43' 4.404" पू	25° 33' 5.866" उ		75	75° 52' 47.219" पू	25° 35' 28.369" उ
38	75° 43' 15.198" पू	25° 33' 12.471" उ		76	75° 53' 2.668" पू	25° 35' 29.458" उ
39	75° 43' 29.399" पू	25° 33' 12.360" उ		77	75° 53' 10.392" पू	25° 35' 32.146" उ
40	75° 43' 41.205" पू	25° 33' 21.758" उ		78	75° 53' 14.074" पू	25° 35' 36.054" उ
41	75° 43' 58.812" पू	25° 33' 25.233" उ		79	75° 53' 21.462" पू	25° 35' 37.455" उ
42	75° 44' 17.760" पू	25° 33' 40.142" उ		80	75° 53' 30.308" पू	25° 35' 51.119" उ
43	75° 44' 33.232" पू	25° 33' 54.462" उ		81	75° 53' 36.656" पू	25° 35' 55.255" उ
44	75° 44' 44.980" पू	25° 34' 1.282" उ		82	75° 53' 47.944" पू	25° 36' 19.963" उ
45	75° 44' 59.381" पू	25° 33' 57.981" उ		83	75° 53' 53.446" पू	25° 36' 37.534" उ
46	75° 45' 14.308" पू	25° 34' 5.632" उ		84	75° 54' 25.930" पू	25° 36' 59.424" उ
47	75° 45' 49.708" पू	25° 33' 56.793" उ		85	75° 54' 47.741" पू	25° 37' 15.876" उ
48	75° 46' 1.674" पू	25° 34' 4.374" उ		86	75° 55' 13.185" पू	25° 37' 29.134" उ
49	75° 46' 31.240" पू	25° 34' 1.302" उ		87	75° 55' 33.996" पू	25° 37' 33.315" उ
50	75° 46' 50.527" पू	25° 34' 2.393" उ		88	75° 55' 44.502" पू	25° 37' 34.787" उ
51	75° 47' 6.858" पू	25° 34' 9.937" उ		89	75° 56' 17.174" पू	25° 37' 17.316" उ
52	75° 47' 22.245" पू	25° 34' 6.832" उ		90	75° 56' 44.860" पू	25° 37' 2.559" उ
53	75° 47' 34.820" पू	25° 34' 0.461" उ		91	75° 56' 54.062" पू	25° 37' 6.040" उ
54	75° 47' 50.230" पू	25° 33' 50.430" उ		92	75° 57' 0.198" पू	25° 37' 17.727" उ
55	75° 48' 5.404" पू	25° 33' 52.507" उ		93	75° 57' 14.906" पू	25° 37' 21.255" उ
56	75° 48' 22.487" पू	25° 33' 52.867" उ		94	75° 57' 38.465" पू	25° 37' 10.346" उ
57	75° 48' 51.181" पू	25° 33' 52.124" उ		95	75° 58' 0.474" पू	25° 37' 8.483" उ
58	75° 49' 23.124" पू	25° 33' 53.002" उ		96	75° 58' 32.538" पू	25° 36' 56.159" उ
59	75° 49' 39.413" पू	25° 33' 57.196" उ		97	75° 58' 39.091" पू	25° 36' 58.136" उ
60	75° 49' 49.851" पू	25° 34' 1.811" उ		98	75° 58' 57.592" पू	25° 36' 35.377" उ
61	75° 50' 8.280" पू	25° 33' 59.743" उ		99	75° 58' 19.851" पू	25° 35' 59.565" उ

100	75° 58' 9.459" पू	25° 35' 29.030" उ		139	75° 45' 5.722" पू	25° 28' 12.994" उ
101	75° 58' 10.088" पू	25° 35' 13.883" उ		140	75° 44' 59.764" पू	25° 28' 9.839" उ
102	75° 57' 53.118" पू	25° 34' 52.142" उ		141	75° 44' 49.512" पू	25° 28' 3.369" उ
103	75° 57' 30.469" पू	25° 34' 24.524" उ		142	75° 44' 17.648" पू	25° 28' 0.269" उ
104	75° 57' 2.646" पू	25° 33' 59.855" उ		143	75° 43' 56.004" पू	25° 27' 56.375" उ
105	75° 56' 27.210" पू	25° 33' 35.756" उ		144	75° 43' 42.344" पू	25° 27' 50.266" उ
106	75° 56' 11.289" पू	25° 33' 23.954" उ		145	75° 43' 10.268" पू	25° 27' 43.177" उ
107	75° 55' 38.300" पू	25° 33' 12.043" उ		146	75° 43' 4.007" पू	25° 27' 39.955" उ
108	75° 55' 14.154" पू	25° 32' 43.580" उ		147	75° 42' 51.856" पू	25° 27' 42.859" उ
109	75° 55' 0.670" पू	25° 32' 36.239" उ		148	75° 42' 41.166" पू	25° 27' 37.286" उ
110	75° 54' 45.013" पू	25° 32' 35.960" उ		149	75° 42' 25.409" पू	25° 27' 37.209" उ
111	75° 54' 11.686" पू	25° 32' 23.910" उ		150	75° 41' 59.886" पू	25° 27' 32.577" उ
112	75° 53' 38.363" पू	25° 32' 7.457" उ		151	75° 41' 53.142" पू	25° 27' 31.600" उ
113	75° 53' 34.515" पू	25° 31' 59.479" उ		152	75° 41' 43.034" पू	25° 27' 23.548" उ
114	75° 53' 32.671" पू	25° 31' 44.996" उ		153	75° 41' 9.798" पू	25° 27' 4.360" उ
115	75° 53' 13.719" पू	25° 31' 33.397" उ		154	75° 41' 6.597" पू	25° 27' 0.894" उ
116	75° 52' 52.972" पू	25° 31' 23.755" उ		155	75° 41' 4.594" पू	25° 26' 58.894" उ
117	75° 52' 28.216" पू	25° 31' 11.992" उ		156	75° 40' 58.668" पू	25° 26' 56.223" उ
118	75° 52' 5.935" पू	25° 31' 6.382" उ		157	75° 40' 52.418" पू	25° 26' 53.386" उ
119	75° 51' 40.118" पू	25° 31' 3.917" उ		158	75° 40' 42.418" पू	25° 26' 49.643" उ
120	75° 51' 26.036" पू	25° 31' 3.117" उ		159	75° 40' 41.633" पू	25° 26' 52.558" उ
121	75° 51' 26.013" पू	25° 30' 57.135" उ		160	75° 40' 33.074" पू	25° 26' 52.597" उ
122	75° 51' 47.313" पू	25° 30' 46.032" उ		161	75° 40' 33.357" पू	25° 26' 45.250" उ
123	75° 51' 28.424" पू	25° 30' 32.192" उ		162	75° 40' 23.880" पू	25° 26' 44.772" उ
124	75° 51' 10.882" पू	25° 30' 31.021" उ		163	75° 40' 12.990" पू	25° 26' 41.394" उ
125	75° 51' 2.333" पू	25° 30' 32.426" उ		164	75° 40' 8.731" पू	25° 27' 2.104" उ
126	75° 50' 38.125" पू	25° 30' 25.308" उ		165	75° 40' 4.808" पू	25° 27' 1.214" उ
127	75° 50' 6.601" पू	25° 30' 12.274" उ		166	75° 40' 2.536" पू	25° 26' 53.078" उ
128	75° 49' 21.609" पू	25° 29' 59.942" उ		167	75° 39' 56.247" पू	25° 26' 51.531" उ
129	75° 48' 36.278" पू	25° 29' 49.268" उ		168	75° 39' 42.978" पू	25° 26' 43.553" उ
130	75° 48' 10.320" पू	25° 29' 46.517" उ		169	75° 39' 42.700" पू	25° 26' 44.258" उ
131	75° 48' 0.259" पू	25° 29' 38.054" उ		170	75° 39' 38.088" पू	25° 26' 44.294" उ
132	75° 47' 31.519" पू	25° 29' 31.831" उ		171	75° 39' 30.588" पू	25° 26' 41.294" उ
133	75° 47' 18.823" पू	25° 29' 29.178" उ		172	75° 39' 13.088" पू	25° 26' 36.994" उ
134	75° 47' 3.596" पू	25° 29' 19.751" उ		173	75° 39' 13.271" पू	25° 26' 37.512" उ
135	75° 46' 43.310" पू	25° 29' 11.420" उ		174	75° 39' 8.388" पू	25° 26' 36.394" उ
136	75° 46' 21.434" पू	25° 28' 53.482" उ		175	75° 39' 8.385" पू	25° 26' 32.594" उ
137	75° 46' 5.556" पू	25° 28' 41.104" उ		176	75° 38' 52.732" पू	25° 26' 32.739" उ
138	75° 45' 19.793" पू	25° 28' 16.595" उ		177	75° 38' 46.085" पू	25° 26' 50.094" उ

178	75° 38' 44.085" पू	25° 27' 1.594" उ		217	75° 38' 21.338" पू	25° 27' 2.027" उ
179	75° 38' 42.000" पू	25° 27' 0.124" उ		218	75° 38' 20.837" पू	25° 27' 3.034" उ
180	75° 38' 39.438" पू	25° 27' 4.176" उ		219	75° 38' 20.009" पू	25° 27' 4.819" उ
181	75° 38' 38.950" पू	25° 27' 3.974" उ		220	75° 38' 19.342" पू	25° 27' 6.091" उ
182	75° 38' 38.069" पू	25° 27' 10.131" उ		221	75° 38' 19.655" पू	25° 27' 7.128" उ
183	75° 38' 36.980" पू	25° 27' 10.113" उ		222	75° 38' 19.301" पू	25° 27' 7.435" उ
184	75° 38' 33.612" पू	25° 27' 9.723" उ		223	75° 38' 18.704" पू	25° 27' 7.348" उ
185	75° 38' 33.516" पू	25° 27' 10.116" उ		224	75° 38' 18.239" पू	25° 27' 7.228" उ
186	75° 38' 32.457" पू	25° 27' 10.113" उ		225	75° 38' 16.880" पू	25° 27' 8.031" उ
187	75° 38' 30.574" पू	25° 27' 11.123" उ		226	75° 38' 16.327" पू	25° 27' 8.359" उ
188	75° 38' 30.656" पू	25° 27' 12.384" उ		227	75° 38' 15.019" पू	25° 27' 8.837" उ
189	75° 38' 30.104" पू	25° 27' 12.403" उ		228	75° 38' 13.894" पू	25° 27' 9.049" उ
190	75° 38' 29.441" पू	25° 27' 13.305" उ		229	75° 38' 13.618" पू	25° 27' 9.294" उ
191	75° 38' 29.313" पू	25° 27' 13.277" उ		230	75° 38' 13.317" पू	25° 27' 9.344" उ
192	75° 38' 29.099" पू	25° 27' 13.646" उ		231	75° 38' 13.055" पू	25° 27' 9.170" उ
193	75° 38' 28.788" पू	25° 27' 15.330" उ		232	75° 38' 12.092" पू	25° 27' 9.225" उ
194	75° 38' 28.692" पू	25° 27' 15.856" उ		233	75° 38' 11.032" पू	25° 27' 9.428" उ
195	75° 38' 29.355" पू	25° 27' 18.037" उ		234	75° 38' 10.276" पू	25° 27' 9.785" उ
196	75° 38' 27.477" पू	25° 27' 18.179" उ		235	75° 38' 9.021" पू	25° 27' 10.916" उ
197	75° 38' 25.812" पू	25° 27' 18.304" उ		236	75° 38' 7.381" पू	25° 27' 11.154" उ
198	75° 38' 24.958" पू	25° 27' 18.368" उ		237	75° 38' 6.927" पू	25° 27' 11.502" उ
199	75° 38' 24.779" पू	25° 27' 19.382" उ		238	75° 38' 6.388" पू	25° 27' 11.362" उ
200	75° 38' 24.689" पू	25° 27' 19.524" उ		239	75° 38' 6.139" पू	25° 27' 11.027" उ
201	75° 38' 24.796" पू	25° 27' 18.498" उ		240	75° 38' 6.167" पू	25° 27' 10.625" उ
202	75° 38' 26.140" पू	25° 27' 15.689" उ		241	75° 38' 6.457" पू	25° 27' 10.260" उ
203	75° 38' 28.270" पू	25° 27' 11.816" उ		242	75° 38' 6.758" पू	25° 27' 9.311" उ
204	75° 38' 28.514" पू	25° 27' 11.534" उ		243	75° 38' 7.114" पू	25° 27' 8.807" उ
205	75° 38' 29.414" पू	25° 27' 9.252" उ		244	75° 38' 7.282" पू	25° 27' 8.086" उ
206	75° 38' 30.810" पू	25° 27' 5.729" उ		245	75° 38' 7.062" पू	25° 27' 7.231" उ
207	75° 38' 30.849" पू	25° 27' 4.561" उ		246	75° 38' 6.841" पू	25° 27' 6.895" उ
208	75° 38' 31.600" पू	25° 27' 0.974" उ		247	75° 38' 6.848" पू	25° 27' 6.527" उ
209	75° 38' 30.389" पू	25° 26' 56.811" उ		248	75° 38' 7.276" पू	25° 27' 5.974" उ
210	75° 38' 25.978" पू	25° 26' 57.816" उ		249	75° 38' 6.368" पू	25° 27' 5.374" उ
211	75° 38' 23.568" पू	25° 26' 58.365" उ		250	75° 38' 6.307" पू	25° 27' 5.199" उ
212	75° 38' 23.573" पू	25° 26' 58.755" उ		251	75° 38' 5.188" पू	25° 27' 4.349" उ
213	75° 38' 23.337" पू	25° 26' 58.917" उ		252	75° 38' 5.216" पू	25° 27' 4.107" उ
214	75° 38' 22.766" पू	25° 26' 58.971" उ		253	75° 38' 5.252" पू	25° 27' 3.775" उ
215	75° 38' 22.638" पू	25° 26' 59.258" उ		254	75° 38' 5.426" पू	25° 27' 2.788" उ
216	75° 38' 22.078" पू	25° 27' 0.541" उ		255	75° 38' 4.874" पू	25° 27' 2.318" उ

256	75° 38' 2.246" पू	25° 27' 0.071" उ		266	75° 37' 39.321" पू	25° 26' 59.360" उ
257	75° 38' 1.722" पू	25° 26' 59.402" उ		267	75° 37' 39.254" पू	25° 26' 58.753" उ
258	75° 37' 59.832" पू	25° 26' 58.407" उ		268	75° 37' 39.357" पू	25° 26' 58.624" उ
259	75° 38' 0.927" पू	25° 26' 57.315" उ		269	75° 37' 39.505" पू	25° 26' 58.437" उ
260	75° 38' 1.709" पू	25° 26' 57.028" उ		270	75° 37' 37.169" पू	25° 26' 57.674" उ
261	75° 38' 2.091" पू	25° 26' 54.324" उ		271	75° 37' 36.893" पू	25° 26' 56.101" उ
262	75° 37' 54.416" पू	25° 26' 57.166" उ		272	75° 37' 32.967" पू	25° 26' 55.492" उ
263	75° 37' 53.460" पू	25° 26' 59.883" उ		273	75° 37' 32.809" पू	25° 26' 55.944" उ
264	75° 37' 40.590" पू	25° 27' 0.518" उ		274	75° 37' 31.854" पू	25° 26' 55.743" उ
265	75° 37' 40.168" पू	25° 26' 59.706" उ		275	75° 37' 32.018" पू	25° 26' 54.626" उ
				276	75° 37' 30.349" पू	25° 26' 54.411" उ

**सारणी ख: पारिस्थितिकी संवेदी जोन के मुख्य अवस्थानों के भू निर्देशांक
रामगढ़ वन्यजीव अभयारण्य की पारिस्थितिकी संवेदी जोन सीमा के जीपीएस निर्देशांक**

क्र.सं.	देशांतर (पू)	अक्षांश (उ)	क्र.सं.	देशांतर (पू)	अक्षांश (उ)
0	75° 41' 8.280" पू	25° 27' 1.798" उ	50	75° 37' 19.719" पू	25° 26' 49.498" उ
1	75° 41' 5.086" पू	25° 26' 58.221" उ	51	75° 37' 15.979" पू	25° 26' 49.094" उ
2	75° 40' 59.074" पू	25° 26' 55.504" उ	52	75° 37' 5.374" पू	25° 26' 48.540" उ
3	75° 40' 52.824" पू	25° 26' 52.667" उ	53	75° 36' 43.258" पू	25° 26' 49.657" उ
4	75° 40' 42.162" पू	25° 26' 48.874" उ	54	75° 36' 38.343" पू	25° 26' 49.775" उ
5	75° 40' 40.935" पू	25° 26' 51.757" उ	55	75° 36' 34.996" पू	25° 26' 53.660" उ
6	75° 40' 34.007" पू	25° 26' 51.788" उ	56	75° 36' 36.241" पू	25° 27' 1.573" उ
7	75° 40' 33.970" पू	25° 26' 44.660" उ	57	75° 36' 35.895" पू	25° 27' 6.820" उ
8	75° 40' 24.059" पू	25° 26' 43.975" उ	58	75° 36' 42.758" पू	25° 27' 22.792" उ
9	75° 40' 12.424" पू	25° 26' 40.781" उ	59	75° 36' 49.472" पू	25° 27' 33.326" उ
10	75° 40' 8.035" पू	25° 27' 1.115" उ	60	75° 36' 56.561" पू	25° 27' 52.081" उ
11	75° 40' 5.556" पू	25° 27' 0.552" उ	61	75° 36' 56.985" पू	25° 28' 0.244" उ
12	75° 40' 3.029" पू	25° 26' 52.401" उ	62	75° 36' 53.123" पू	25° 28' 14.408" उ
13	75° 39' 56.632" पू	25° 26' 50.789" उ	63	75° 36' 53.784" पू	25° 28' 16.789" उ
14	75° 39' 42.508" पू	25° 26' 42.876" उ	64	75° 37' 0.675" पू	25° 28' 21.581" उ
15	75° 39' 38.285" पू	25° 26' 43.488" उ	65	75° 37' 3.775" पू	25° 28' 22.281" उ
16	75° 39' 30.834" पू	25° 26' 40.518" उ	66	75° 37' 7.905" पू	25° 28' 24.717" उ
17	75° 39' 12.413" पू	25° 26' 36.483" उ	67	75° 37' 12.628" पू	25° 28' 26.445" उ
18	75° 39' 9.295" पू	25° 26' 35.769" उ	68	75° 37' 22.035" पू	25° 28' 35.005" उ
19	75° 39' 8.669" पू	25° 26' 31.827" उ	69	75° 37' 27.958" पू	25° 28' 48.601" उ
20	75° 38' 52.119" पू	25° 26' 32.167" उ	70	75° 37' 44.097" पू	25° 28' 57.584" उ
21	75° 38' 43.452" पू	25° 27' 0.116" उ	71	75° 37' 56.521" पू	25° 29' 5.793" उ
22	75° 38' 41.333" पू	25° 26' 59.606" उ	72	75° 38' 9.166" पू	25° 29' 12.433" उ
23	75° 38' 38.248" पू	25° 27' 3.496" उ	73	75° 38' 18.863" पू	25° 29' 18.650" उ
24	75° 38' 37.300" पू	25° 27' 9.313" उ	74	75° 38' 20.595" पू	25° 29' 22.943" उ
25	75° 38' 32.861" पू	25° 27' 9.310" उ	75	75° 38' 23.456" पू	25° 29' 24.702" उ
26	75° 38' 30.132" पू	25° 27' 10.432" उ	76	75° 38' 19.522" पू	25° 29' 37.581" उ
27	75° 38' 27.821" पू	25° 27' 15.731" उ	77	75° 38' 19.540" पू	25° 29' 43.824" उ
28	75° 38' 28.219" पू	25° 27' 17.317" उ	78	75° 38' 13.990" पू	25° 30' 20.917" उ
29	75° 38' 26.286" पू	25° 27' 17.462" उ	79	75° 38' 9.613" पू	25° 30' 51.961" उ
30	75° 38' 28.170" पू	25° 27' 13.851" उ	80	75° 38' 48.343" पू	25° 31' 6.535" उ
31	75° 38' 31.668" पू	25° 27' 6.008" उ	81	75° 39' 4.612" पू	25° 31' 14.870" उ
32	75° 38' 30.791" पू	25° 26' 56.087" उ	82	75° 39' 15.572" पू	25° 31' 22.573" उ
33	75° 38' 27.300" पू	25° 26' 52.300" उ	83	75° 39' 25.450" पू	25° 31' 29.384" उ
34	75° 38' 17.000" पू	25° 26' 53.300" उ	84	75° 39' 35.861" पू	25° 31' 34.015" उ
35	75° 38' 11.700" पू	25° 26' 56.500" उ	85	75° 39' 43.837" पू	25° 31' 36.630" उ
36	75° 38' 5.100" पू	25° 26' 55.500" उ	86	75° 39' 52.892" पू	25° 31' 39.536" उ
37	75° 38' 5.500" पू	25° 26' 53.700" उ	87	75° 40' 8.057" पू	25° 31' 47.860" उ
38	75° 38' 2.230" पू	25° 26' 53.527" उ	88	75° 40' 28.285" पू	25° 31' 56.326" उ
39	75° 37' 53.874" पू	25° 26' 56.542" उ	89	75° 40' 52.342" पू	25° 32' 9.327" उ
40	75° 37' 52.812" पू	25° 26' 59.110" उ	90	75° 41' 2.297" पू	25° 32' 7.972" उ
41	75° 37' 41.159" पू	25° 26' 59.685" उ	91	75° 41' 21.243" पू	25° 32' 15.448" उ
42	75° 37' 40.353" पू	25° 26' 58.748" उ	92	75° 41' 27.501" पू	25° 32' 26.656" उ
43	75° 37' 40.077" पू	25° 26' 57.807" उ	93	75° 41' 42.281" पू	25° 32' 38.558" उ
44	75° 37' 37.987" पू	25° 26' 57.080" उ	94	75° 41' 48.355" पू	25° 32' 41.567" उ
45	75° 37' 37.061" पू	25° 26' 55.309" उ	95	75° 42' 6.734" पू	25° 32' 52.047" उ
46	75° 37' 33.133" पू	25° 26' 54.699" उ	96	75° 42' 15.961" पू	25° 32' 56.881" उ
47	75° 37' 31.175" पू	25° 26' 53.702" उ	97	75° 42' 30.070" पू	25° 33' 0.825" उ
48	75° 37' 30.768" पू	25° 26' 52.222" उ	98	75° 42' 43.714" पू	25° 33' 4.210" उ
49	75° 37' 20.382" पू	25° 26' 50.206" उ	99	75° 42' 57.597" पू	25° 33' 9.948" उ

100	75° 43' 2.979" पू	25° 33' 8.977" उ		150	75° 52' 49.551" पू	25° 35' 32.560" उ
101	75° 43' 13.322" पू	25° 33' 15.507" उ		151	75° 53' 3.508" पू	25° 35' 32.894" उ
102	75° 43' 28.668" पू	25° 33' 15.748" उ		152	75° 53' 8.120" पू	25° 35' 34.985" उ
103	75° 43' 41.986" पू	25° 33' 25.891" उ		153	75° 53' 10.669" पू	25° 35' 38.335" उ
104	75° 43' 57.187" पू	25° 33' 28.195" उ		154	75° 53' 18.999" पू	25° 35' 40.370" उ
105	75° 44' 6.844" पू	25° 33' 37.386" उ		155	75° 53' 27.525" पू	25° 35' 53.167" उ
106	75° 44' 15.704" पू	25° 33' 42.875" उ		156	75° 53' 33.889" पू	25° 35' 57.454" उ
107	75° 44' 22.346" पू	25° 33' 50.824" उ		157	75° 53' 44.808" पू	25° 36' 21.848" उ
108	75° 44' 35.544" पू	25° 34' 1.110" उ		158	75° 53' 49.930" पू	25° 36' 38.164" उ
109	75° 44' 45.934" पू	25° 34' 4.415" उ		159	75° 53' 55.533" पू	25° 36' 45.342" उ
110	75° 44' 56.838" पू	25° 34' 1.389" उ		160	75° 54' 10.662" पू	25° 36' 53.781" उ
111	75° 45' 8.195" पू	25° 34' 8.204" उ		161	75° 54' 23.323" पू	25° 37' 1.739" उ
112	75° 45' 21.348" पू	25° 34' 7.454" उ		162	75° 54' 45.363" पू	25° 37' 18.788" उ
113	75° 45' 49.063" पू	25° 34' 0.373" उ		163	75° 54' 58.434" पू	25° 37' 26.029" उ
114	75° 45' 58.578" पू	25° 34' 7.394" उ		164	75° 55' 13.750" पू	25° 37' 32.431" उ
115	75° 46' 15.603" पू	25° 34' 5.352" उ		165	75° 55' 17.964" पू	25° 37' 32.794" उ
116	75° 46' 31.356" पू	25° 34' 4.567" उ		166	75° 55' 33.403" पू	25° 37' 36.520" उ
117	75° 46' 49.662" पू	25° 34' 5.670" उ		167	75° 55' 44.987" पू	25° 37' 38.007" उ
118	75° 47' 2.348" पू	25° 34' 12.564" उ		168	75° 56' 2.752" पू	25° 37' 28.342" उ
119	75° 47' 9.440" पू	25° 34' 12.187" उ		169	75° 56' 14.434" पू	25° 37' 22.822" उ
120	75° 47' 27.740" पू	25° 34' 8.586" उ		170	75° 56' 38.006" पू	25° 37' 9.665" उ
121	75° 47' 37.390" पू	25° 34' 2.726" उ		171	75° 56' 45.162" पू	25° 37' 6.050" उ
122	75° 47' 54.298" पू	25° 33' 53.061" उ		172	75° 56' 51.129" पू	25° 37' 8.440" उ
123	75° 48' 9.072" पू	25° 33' 56.351" उ		173	75° 56' 55.396" पू	25° 37' 18.083" उ
124	75° 48' 36.941" पू	25° 33' 56.484" उ		174	75° 57' 4.071" पू	25° 37' 23.355" उ
125	75° 48' 56.101" पू	25° 33' 54.405" उ		175	75° 57' 15.932" पू	25° 37' 24.369" उ
126	75° 49' 26.136" पू	25° 33' 56.250" उ		176	75° 57' 29.530" पू	25° 37' 18.969" उ
127	75° 49' 36.542" पू	25° 33' 59.951" उ		177	75° 57' 39.269" पू	25° 37' 13.620" उ
128	75° 49' 49.239" पू	25° 34' 5.060" उ		178	75° 58' 1.733" पू	25° 37' 11.525" उ
129	75° 50' 8.405" पू	25° 34' 3.122" उ		179	75° 58' 23.804" पू	25° 37' 2.694" उ
130	75° 50' 21.826" पू	25° 34' 1.287" उ		180	75° 58' 34.002" पू	25° 36' 59.750" उ
131	75° 50' 30.897" पू	25° 33' 59.988" उ		181	75° 58' 40.845" पू	25° 37' 1.022" उ
132	75° 50' 37.284" पू	25° 34' 11.380" उ		182	75° 58' 48.339" पू	25° 36' 54.259" उ
133	75° 50' 46.580" पू	25° 34' 25.494" उ		183	75° 59' 1.174" पू	25° 36' 35.491" उ
134	75° 50' 52.469" पू	25° 34' 26.582" उ		184	75° 58' 50.515" पू	25° 36' 23.419" उ
135	75° 50' 58.465" पू	25° 34' 40.247" उ		185	75° 58' 22.083" पू	25° 35' 56.412" उ
136	75° 51' 10.147" पू	25° 34' 43.089" उ		186	75° 58' 13.176" पू	25° 35' 30.240" उ
137	75° 51' 13.460" पू	25° 34' 52.559" उ		187	75° 58' 13.532" पू	25° 35' 12.985" उ
138	75° 51' 21.278" पू	25° 34' 56.201" उ		188	75° 58' 7.525" पू	25° 35' 0.660" उ
139	75° 51' 27.123" पू	25° 34' 57.865" उ		189	75° 57' 32.976" पू	25° 34' 22.202" उ
140	75° 51' 40.399" पू	25° 35' 2.181" उ		190	75° 57' 14.711" पू	25° 34' 8.308" उ
141	75° 51' 53.601" पू	25° 35' 5.863" उ		191	75° 57' 4.849" पू	25° 33' 57.292" उ
142	75° 51' 53.631" पू	25° 35' 11.366" उ		192	75° 56' 42.698" पू	25° 33' 42.852" उ
143	75° 51' 54.281" पू	25° 35' 14.961" उ		193	75° 56' 27.422" पू	25° 33' 32.125" उ
144	75° 51' 54.381" पू	25° 35' 20.365" उ		194	75° 56' 12.791" पू	25° 33' 21.004" उ
145	75° 52' 3.653" पू	25° 35' 22.986" उ		195	75° 55' 40.532" पू	25° 33' 9.380" उ
146	75° 52' 16.189" पू	25° 35' 24.237" उ		196	75° 55' 16.374" पू	25° 32' 41.029" उ
147	75° 52' 27.487" पू	25° 35' 28.298" उ		197	75° 55' 1.783" पू	25° 32' 33.151" उ
148	75° 52' 34.724" पू	25° 35' 28.808" उ		198	75° 54' 45.600" पू	25° 32' 32.708" उ
149	75° 52' 42.788" पू	25° 35' 31.478" उ		199	75° 54' 28.557" पू	25° 32' 26.487" उ

200	75° 54' 11.016" पू	25° 32' 19.967" उ		221	75° 49' 22.620" पू	25° 29' 56.824" उ
201	75° 53' 40.961" पू	25° 32' 5.107" उ		222	75° 48' 47.069" पू	25° 29' 50.110" उ
202	75° 53' 38.183" पू	25° 32' 0.396" उ		223	75° 48' 36.244" पू	25° 29' 46.018" उ
203	75° 53' 41.948" पू	25° 31' 50.444" उ		224	75° 48' 20.962" पू	25° 29' 44.811" उ
204	75° 53' 34.599" पू	25° 31' 42.257" उ		225	75° 48' 8.906" पू	25° 29' 42.263" उ
205	75° 53' 15.089" पू	25° 31' 30.394" उ		226	75° 48' 2.177" पू	25° 29' 35.310" उ
206	75° 53' 6.037" पू	25° 31' 27.619" उ		227	75° 47' 31.782" पू	25° 29' 28.590" उ
207	75° 52' 50.578" पू	25° 31' 18.230" उ		228	75° 47' 20.691" पू	25° 29' 26.392" उ
208	75° 52' 27.096" पू	25° 31' 8.034" उ		229	75° 47' 5.433" पू	25° 29' 16.961" उ
209	75° 52' 8.568" पू	25° 31' 3.404" उ		230	75° 46' 45.275" पू	25° 29' 8.672" उ
210	75° 51' 29.200" पू	25° 30' 59.750" उ		231	75° 46' 24.688" पू	25° 28' 51.760" उ
211	75° 51' 37.338" पू	25° 30' 53.101" उ		232	75° 46' 6.173" पू	25° 28' 37.554" उ
212	75° 51' 50.872" पू	25° 30' 46.396" उ		233	75° 45' 47.866" पू	25° 28' 27.803" उ
213	75° 51' 46.007" पू	25° 30' 41.050" उ		234	75° 45' 20.940" पू	25° 28' 13.517" उ
214	75° 51' 29.602" पू	25° 30' 29.123" उ		235	75° 45' 1.900" पू	25° 28' 7.191" उ
215	75° 51' 10.202" पू	25° 30' 27.830" उ		236	75° 44' 45.924" पू	25° 27' 59.077" उ
216	75° 51' 6.709" पू	25° 30' 29.399" उ		237	75° 44' 18.417" पू	25° 27' 57.062" उ
217	75° 50' 44.704" पू	25° 30' 24.375" उ		238	75° 43' 55.162" पू	25° 27' 52.722" उ
218	75° 50' 26.670" पू	25° 30' 16.695" उ		239	75° 43' 43.407" पू	25° 27' 47.162" उ
219	75° 50' 7.927" पू	25° 30' 9.254" उ		240	75° 43' 12.178" पू	25° 27' 40.357" उ
220	75° 49' 25.949" पू	25° 29' 58.573" उ		241	75° 43' 4.142" पू	25° 27' 36.707" उ

अनुलग्नक-IV

भू-निर्देशांकों के साथ रामगढ़ वन्यजीव अभयारण्य के पारिस्थितिकी संवेदी जोन के अंतर्गत आने वाले ग्राम की क्षेत्र के साथ सूची

क्र.सं.	वन श्रेणी	तहसील	ग्राम	ग्राम पंचायत	अक्षांश			देशांतर		
					डी	एम	एस	डी	एम	एस
1	रामगढ़ वन्यजीव अभयारण्य	बूंदी	शिवपुरिया की बौरी	मतुंडा	25	26	54.6	75	40	58.8
2	-"	बूंदी	गनपतपुरा	जबति कलान	25	27	35.64	75	42	3.96
3		बूंदी	गनेशपुरा	झार बालापुरा (नयांगाव)	25	27	52.2	75	44	29.04
4	-"	बूंदी	राताबारदा	जबति कलान	25	27	43.2	75	42	55.8
5	-"	बूंदी	झार बालापुरा (नयांगाव)	झार बालापुरा (नयांगाव)	25	28	14.88	75	45	6.12
6	-"	बूंदी	हरीपुरा (बचचराज की झोंप्रीया)	झार बालापुरा	25	28	35.76	75	45	46.44
7		बूंदी	अखेड	भेरूपुरा ओझा	25	29	28.32	75	47	06.36
8	-"	बूंदी	राजवास	भेरूपुरा ओझा	25	29	39.48	75	47	49.56
9		बूंदी	खतीयाडी	भेरूपुरा ओझा	25	29	51.36	75	48	31.68
10		बूंदी	बलदेवपुरा	खतकड	25	30	01.80	75	49	19.56
11	-"	बूंदी	खातकाड	खतकड	25	30	31.32	75	51	5.76
12	-"	नैनवा	लुहारपुरा	पिपलिया	25	32	41.28	75	55	7.32
13	-"	नैनवा	मोतिपुरा	पिपलिया	25	33	22.32	75	56	2.04

14	-"	नैनवा	पिपलिया	पिपलिया	25	35	29.4	75	58	9.12
15	-"	नैनवा	जेतपुर	जेतपुर	25	36	51.84	75	58	45.12
16	-"	नैनवा	तुमबिपुरा	जेतपुर	25	37	8.76	75	57	41.4
17	-"	नैनवा	नंदगांव	जेतपुर	25	37	20.28	75	57	14.4
18		नैनवा	देवपुरा (तंवरोन का झोमपरा)	गुदा सादावारतिया	25	37	09.13	75	54	35.66
19	-"	नैनवा	गुडा सादावारतिया	गुदा सादावारतिया	25	35	55.32	75	53	21.12
20	-"	नैनवा	फलास्तुनी	मारा	25	34	03.00	75	50	24.72
21	-"	नैनवा	कालानाला	मारा	25	34	0.84	75	49	15.96
22	-"	हिंदोली	विशधारी	दाबेटा	25	34	4.08	75	47	22.92
23	-"	हिंदोली	दाबेटा	दाबेटा	25	33	59.76	75	46	26.04
24	-"	हिंदोली	दारा का नया गांव	दाबेटा	25	33	11.52	75	43	36.84
25	-"	हिंदोली	अकोडा	अकोडा	25	31	46.2	75	40	0.84
26	-"	हिंदोली	फजलपुरिया	अकोडा	25	32	18.24	75	40	33.96
27	-"	हिंदोली	बोरखेरा	रामचरनद्रा जी का खेडा	25	31	36.84	75	39	45.00
28	-"	हिंदोली	तिकरडा	तिकरडा	25	29	38.04	75	37	44.4
29	-"	हिंदोली	रामपुरीया	तिकरडा	25	27	52.92	75	36	56.88
30		बूंदी	बूंदी सिटी		25	26	57.96	75	38	17.64

टिप्पणी:- ये ग्राम आंशिक रूप से अभयारण्य के अंतर्गत आते हैं।

अनुलग्नक-V

की गई कार्रवाई सम्बन्धी रिपोर्ट का प्रपत्र - पारिस्थितिकी संवेदी जोन की निगरानी समिति

1. बैठकों की संख्या और तारीख ।
2. बैठकों का कार्यवृत्त : (कृपया मुख्य उल्लेखनीय बिंदुओं का वर्णन करें । बैठक के कार्यवृत्त को एक पृथक अनुलग्नक में प्रस्तुत करें) ।
3. पर्यटन महायोजना सहित आंचलिक महायोजना की तैयारी की स्थिति ।
4. भू-अभिलेखों की स्पष्ट त्रुटियों के सुधार के लिए निबटाए गए मामलों का सार(पारिस्थितिकी-संवेदी जोन वार) । विवरण अनुलग्नक के रूप में संलग्न करें ।
5. पर्यावरण प्रभाव आकलन अधिसूचना, 2006 के अधीन आने वाली गतिविधियों से संबंधित संवीक्षा किए गए मामलों का सार। (विवरण एक पृथक अनुलग्नक के रूप में संलग्न करें) ।
6. पर्यावरण प्रभाव आकलन अधिसूचना, 2006 के अधीन न आने वाली गतिविधियों से संबंधित संवीक्षा किए गए मामलों का सार । (विवरण एक पृथक अनुलग्नक के रूप में संलग्न करें) ।
7. पर्यावरण (संरक्षण) अधिनियम, 1986 की धारा 19 के अधीन दर्ज की गई शिकायतों का सार ।
8. कोई अन्य महत्वपूर्ण मामला ।

MINISTRY OF ENVIRONMENT, FOREST AND CLIMATE CHANGE**NOTIFICATION**

New Delhi, the 30th December, 2020

S.O. 4777(E).—The following draft of the notification, which the Central Government proposes to issue in exercise of the powers conferred by sub-section (1), read with clause (v) and clause (xiv) of sub-section (2) and sub-section (3) of section 3 of the Environment (Protection) Act, 1986 (29 of 1986) is hereby published, as required under sub-rule (3) of rule 5 of the Environment (Protection) Rules, 1986, for the information of the public likely to be affected thereby; and notice is hereby given that the said draft notification shall be taken into consideration on or after the expiry of a period of sixty days from the date on which copies of the Gazette containing this notification are made available to the public;

Any person interested in making any objections or suggestions on the proposals contained in the draft notification may forward the same in writing, for consideration of the Central Government within the period so specified to the Secretary, Ministry of Environment, Forest and Climate Change, Indira Paryavaran Bhawan, Jorbagh Road, Aliganj, New Delhi-110 003, or send it to the e-mail address of the Ministry at esz-mef@nic.in

Draft Notification

WHEREAS, the Ramgarh Wildlife Sanctuary is spread over an area of 303.43 square kilometres and is located in Bundi, Hindoli and Nainwa Tehsil of Bundi District of Rajasthan. It is situated between 25° 26' 31" to 25° 37' 35" North latitude and 75° 59' to 75° 36' 36" East longitude. The Wildlife Sanctuary adjoins to Bundi city which is situated 35 kilometres away from educational city- Kota.

AND WHEREAS, the Ramgarh Wildlife Sanctuary was declared as a Wildlife Sanctuary *vide* Notification no.F11(17)/Raj-8/79 Jaipur dated 20th May 1982 and revised *vide* Notification no. F1(16) van/2016 Jaipur dated 12th January 2017. The historical Ramgarh Palace is located near the sanctuary area. There are two famous ancient temples known as the Vishdhari temple on the Northern boundary and Rameshwar Mahadev temple on the North-West of the wildlife sanctuary.

AND WHEREAS, The Ramgarh Wildlife Sanctuary is one of the best protected areas in Hadoti region of Rajasthan. The Wildlife Sanctuary is ecologically important as it encompasses large tract of forest. The River Mez is the lifeline of the sanctuary and flows across the sanctuary through Ramgarh Mahal. There are several Nallas across the sanctuary ensuring availability of water throughout the year.

AND WHEREAS, the Ramgarh Wildlife Sanctuary was earlier known as nursery for breeding of tigers. The sanctuary can support spill over population of Tiger from Ranthambore Tiger Reserve. It is important corridor connecting forest of Ranthambore Tiger reserve and Mukundra Tiger Reserve Kota.

AND WHEREAS, the wildlife sanctuary supports various micro and macro habitats along with the rich biodiversity in the region. The major vegetation present in the area includes ardua (*Adatoda vasica*), hingot (*Balanites aegyptica*), khakhro (*Butea monosperma*), lisoda (*Cordia myxa*), kalam (*Mitragyna parviflora*), khajur (*Phoenix sylvestris*), kadaya (*Sterculia urens*), safed siris (*Albizia procera*),

AND WHEREAS, the major faunal species in the protected area are wild boar (*Sus scrofa*), panther (*Panthera pardus*), ratel (*Malivora capensis*), common langur (*Presbytis entellus*), striped hyena (*Hyaenahyaena*), sloth bear (*Melarsus ursinus*), sambhar (*Cervus unicolor*), spotted deer (*Axis axis*), Indian porcupine (*Hystrix indica*), blue bull (*Boselaphustragocamelus*), jackal (*Canis aureus*), rat snake (*Ptyas mucosus*), Indian cobra (*Naja naja*), monitor lizard (*Varanus bengalensis*), Russel's viper (*Viper russelli*), plum headed parakeet (*Psittacula cynocephala*), common kingfisher (*Alcedo atthis*), red wattled lapwing (*Vanellus indicus*), Rufous treepie (*Dendrocittavagabunda*), Oriental magpie robin (*Copsychus saularis*) common babblar (*Turdoidescaudatus*) etc .

AND WHEREAS, the sanctuary supports the rare, endangered and vulnerable biodiversity such as Adukh (*Anogeissus sericea*), *Amorphallus paeonifolius*, *Bauhinia vahlii*, *Tribulus rajasthanensis*, dhavda (*Anogeissus latifolia*), *Commiphora wightii*, khair (*Acacia catechu*), *Acacia leucophloea*, wolf, fox, python (*Python molurus*).

AND WHEREAS, it is necessary to conserve and protect the area, extent and boundary of which is specified in paragraph 1 of this notification around the protected area of Ramgarh Wildlife Sanctuary as Eco-sensitive zone from ecological, environmental and biodiversity point of view and to prohibit industries or class of industries and their operations and processes in the said Eco-Sensitive Zone;

NOW THEREFORE, in exercise of the powers conferred by sub section (1) and clauses (v) and (xiv) of sub-section (2) and sub-section (3) of Section 3 of the Environment (Protection) Act 1986 (29 of 1986) read with sub-rule (3) of rule 5 of the Environment (Protection) Rules, 1986, the Central Government hereby notifies the area to an extent of 0.025 kilometres to 0.4 kilometres around the boundary of Ramgarh Wildlife Sanctuary in the State of Rajasthan district of Bundi as the Ramgarh Wildlife Sanctuary, Eco-sensitive Zone (herein after referred to as the Eco-sensitive Zone) details of which are as under, namely: -

1. Extent and boundaries of Eco-sensitive Zone. - (1) the extent of Eco-sensitive Zone varies from **0.025 kilometres to 0.40 kilometres** around the Ramgarh Wildlife Sanctuary. The area of Eco-sensitive Zone is **9.43 square kilometres**.

Extent of Eco-sensitive zone in different directions (kilometres) as given below:-

DIRECTION	EXTENT (KILOMETERS)
North	0.1
North- East	0.1
East	0.1
South- East	0.1
South	0.1
South- West	0.4
West	0.025
North- West	0.1

Note:The extent of Eco-sensitive Zone is 25 meters towards the western side of the sanctuary boundary. It is mainly due to Kabristan, Samsan, habitation of Bundi city and Old Kota- Jaipur National highway no.12.

- (2) The boundary description of Ramgarh Wildlife Sanctuary and its Eco-sensitive Zone is given in **Annexure-I**.
- (3) The map of the Eco-sensitive Zone along with boundary details and latitudes and longitudes is appended as **Annexure-II A, Annexure-II B, Annexure-II C and Annexure-II D**.
- (4) The geo-coordinates of Ramgarh Wildlife Sanctuary and its Eco-sensitive Zone are given in table **A and B of Annexure-III**.
- (5) The list of villages falling within the Eco-sensitive Zone is appended as **Annexure-IV**.
- 2. Zonal Master Plan for Eco-sensitive Zone.**-(1) The State Government shall, for the purpose of the Eco-sensitive Zone prepare, a Zonal Master Plan, within a period of two years from the date of publication of this notification in the Official Gazette, in consultation with local people and adhering to the stipulations given in this notification for approval of the Competent authority of State.
- (2) The Zonal Master Plan for the Eco-sensitive Zone shall be prepared by the State Government in such manner as is specified in this notification and also in consonance with the relevant Central and State laws and the guidelines issued by the Central Government, if any.
- (3) The Zonal Master Plan shall be prepared in consultation with the following State Departments, for integrating the ecological and environmental considerations into the said plan, namely:-
- (i) Environment;
 - (ii) Forest and Wildlife,
 - (iii) Agriculture,
 - (iv) Revenue,
 - (v) Urban Development,
 - (vi) Tourism,
 - (vii) Rural Development,
 - (viii) Irrigation and Flood Control,

- (ix) Municipal,
- (x) Panchayati Raj,
- (xi) Public Works Department.

- (4) The Zonal Master Plan shall not impose any restriction on the approved existing land use, infrastructure and activities, unless so specified in this notification and the Zonal Master Plan shall factor in improvement of all infrastructure and activities to be more efficient and eco-friendly.
- (5) The Zonal Master Plan shall provide for restoration of denuded areas, conservation of existing water bodies, management of catchment areas, watershed management, groundwater management, soil and moisture conservation, needs of local community and such other aspects of the ecology and environment that need attention.
- (6) The Zonal Master Plan shall demarcate all the existing worshipping places, villages and urban settlements, types and kinds of forests, agricultural areas, fertile lands, green area, such as, parks and like places, horticultural areas, orchards, lakes and other water bodies with supporting maps and the Plan shall be supported by maps giving details of existing and proposed land use features.
- (7) The Zonal Master Plan shall regulate development in Eco-sensitive Zone and adhere to prohibited and regulated activities listed in the Table in paragraph 4 and also ensure and promote eco-friendly development for livelihood security of local communities.
- (8) The Zonal Master Plan shall be co-terminus with the Regional Development Plan.
- (9) The Zonal Master Plan so approved shall be the reference document for the Monitoring Committee for carrying out its functions of monitoring in accordance with the provisions of this notification.

3. Measures to be taken by the State Government.—The State Government shall take the following measures for giving effect to the provisions of this notification, namely:-

- (1) Land use.**— (a) Forests, horticulture areas, agricultural areas, parks and open spaces earmarked for recreational purposes in the Eco-sensitive Zone shall not be used or converted into areas for commercial or residential complex or industrial activities:

Provided that the conversion of agricultural and other lands, for the purpose other than that specified at part (a), within the Eco-sensitive Zone may be permitted on the recommendation of the Monitoring Committee, and with the prior approval of the competent authority under Regional Town Planning Act and other rules and regulations of Central/State Government as applicable and vide provisions of this Notification, to meet the residential needs of the local residents and for activities such as:-

- (i) Widening and strengthening of existing roads and construction of new roads;
- (ii) Construction and renovation of infrastructure and civic amenities;
- (iii) Small scale industries not causing pollution;
- (iv) Cottage industries including village industries; convenience stores and local amenities supporting eco-tourism including home stay; and
- (v) Promoted activities given under para 4:

Provided further that no use of tribal land shall be permitted for commercial and industrial development activities without the prior approval of the competent authority under Regional Town Planning Act and other rules and regulations of State Government and without compliance of the provisions of article 244 of the Constitution or the law for the time being in force, including the Scheduled Tribes and Other Traditional Forest Dwellers (Recognition of Forest Rights) Act, 2006 (2 of 2007):

Provided also that any error appearing in the land records within the Eco-sensitive Zone shall be corrected by the State Government, after obtaining the views of Monitoring Committee, once in each case and the correction of said error shall be intimated to the Central Government in the Ministry of Environment, Forest and Climate Change:

Provided also that the above correction of error shall not include change of land use in any case except as provided under this sub-paragraph.

- (b) Efforts shall be made to reforest the unused or unproductive agricultural areas with afforestation and habitat restoration activities.
- (2) **Natural water bodies.**-The catchment areas of all natural springs shall be identified and plans for their conservation and rejuvenation shall be incorporated in the Zonal Master Plan and the guidelines shall be drawn up by the State Government in such a manner as to prohibit development activities at or near these areas which are detrimental to such areas.
- (3) **Tourism or Eco-tourism.**- (a) All new eco-tourism activities or expansion of existing tourism activities within the Eco-sensitive Zone shall be as per the Tourism Master Plan for the Eco-sensitive Zone.
- (b) The Tourism Master Plan shall be prepared by the Union Territory Department of Tourism in consultation with the Union Territory Departments of Environment and Forests.
- (c) The Tourism Master Plan shall form a component of the Zonal Master Plan.
- (d) The Tourism Master Plan shall be drawn based on the study of carrying capacity of the Eco-sensitive Zone.
- (e) The activities of eco-tourism shall be regulated as under, namely:-
- (i) new construction of hotels and resorts shall not be allowed within one kilometre from the boundary of the protected area or upto the extent of the Eco-sensitive Zone, whichever is nearer:
- Provided that beyond the distance of one kilometre from the boundary of the protected area till the extent of the Eco-sensitive Zone, the establishment of new hotels and resorts shall be allowed only in pre-defined and designated areas for eco-tourism facilities as per Tourism Master Plan;
- (ii) all new tourism activities or expansion of existing tourism activities within the Eco-sensitive Zone shall be in accordance with the guidelines issued by the Central Government in the Ministry of Environment, Forest and Climate Change and the eco-tourism guidelines issued by the National Tiger Conservation Authority (as amended from time to time) with emphasis on eco-tourism, eco-education and eco-development;
- (iii) until the Zonal Master Plan is approved, development for tourism and expansion of existing tourism activities shall be permitted by the concerned regulatory authorities based on the actual site specific scrutiny and recommendation of the Monitoring Committee and no new hotel, resort or commercial establishment construction shall be permitted within Eco-sensitive Zone area.
- (4) **Natural heritage.**- All sites of valuable natural heritage in the Eco-sensitive Zone, such as the gene pool reserve areas, rock formations, waterfalls, springs, gorges, groves, caves, points, walks, rides, cliffs, etc. shall be identified and a heritage conservation plan shall be drawn up for their preservation and conservation as a part of the Zonal Master Plan.
- (5) **Man-made heritage sites.**- Buildings, structures, artefacts, areas and precincts of historical, architectural, aesthetic, and cultural significance shall be indentified in the Eco-sensitive Zone and heritage conservation plan for their conservation shall be prepared as part of the Zonal Master Plan.
- (6) **Noise pollution.** -Prevention and control of noise pollution in the Eco-sensitive Zone shall be carried out in accordance with the Noise Pollution (Regulation and Control) Rules, 2000 under the Environment (Protection) Act, 1986 and the rules made thereunder as amended from time to time.
- (7) **Air pollution.**- Prevention and control of air pollution in the Eco-sensitive Zone shall be carried out in accordance with the provisions of the Air (Prevention and Control of Pollution) Act, 1981 (14 of 1981) and the rules made thereunder and amendments thereto.
- (8) **Discharge of effluents.** - Discharge of treated effluent in Eco-sensitive Zone shall be in accordance with the provisions of the General Standards for Discharge of Environmental Pollutants covered under the Environmental (Protection) Act, 1986 and rules made thereunder or standards stipulated by State Government whichever is more stringent.

- (9) **Solid wastes.**- Disposal and management of solid wastes shall be as under:-
- the solid waste disposal and management in the Eco-sensitive Zone shall be carried out in accordance with the Solid Waste Management Rules, 2016, published by the Government of India in the Ministry of Environment, Forest and Climate Change vide notification number S.O. 1357 (E), dated the 8th April, 2016; the inorganic material may be disposed in an environmental acceptable manner at site identified outside the Eco-sensitive Zone.
 - Safe and Environmentally Sound Management (ESM) of Solid wastes in conformity with the existing rules and regulations using identified technologies may be allowed within Eco-Sensitive Zone.
- (10) **Bio-medical waste.** – Bio medical waste management shall be as under:
- The bio-medical waste disposal in the Eco-sensitive Zone shall be carried out in accordance with the Bio-Medical Waste Management Rules, 2016 published by the Government of India in the Ministry of Environment, Forest and Climate Change *vide* notification number GSR 343 (E), dated the 28th March, 2016.
 - Safe and Environmentally Sound Management (ESM) of Bio-medical wastes in conformity with the existing rules and regulations using identified technologies may be allowed within Eco-Sensitive Zone.
- (11) **Plastic waste management.** - The plastic waste management in the Eco-sensitive Zone shall be carried out as per the provisions of the Plastic Waste Management Rules, 2016, published by the Government of India in the Ministry of Environment, Forest and Climate Change *vide* notification number G.S.R. 340(E), dated the 18th March, 2016, as amended from time to time.
- (12) **Construction and demolition waste management.** - The construction and demolition Waste Management in the Eco-sensitive Zone shall be carried out as per the provisions of the Construction and Demolition Waste Management Rules, 2016 published by the Government of India in the Ministry of Environment, Forest and Climate Change vide notification number G.S.R. 317(E), dated the 29th March, 2016, as amended from time to time.
- (13) **E-waste.** - The e-waste management in the Eco-sensitive Zone shall be carried out as per the provisions of the E-Waste Management Rules, 2016, published by the Government of India in the Ministry of Environment, Forest and Climate Change, as amended from time to time.
- (14) **Vehicular traffic.** – The vehicular movement of traffic shall be regulated in a habitat friendly manner and specific provisions in this regard shall be incorporated in the Zonal Master Plan and till such time as the Zonal Master plan is prepared and approved by the Competent Authority in the State Government, the Monitoring Committee shall monitor compliance of vehicular movement under the relevant Acts and the rules and regulations made thereunder.
- (15) **Vehicular pollution.** - Prevention and control of vehicular pollution shall be carried out with in accordance with applicable laws and efforts shall be made for use of cleaner fuel.
- (16) **Industrial units.** –
- On or after the publication of this notification in the Official Gazette, no new polluting industries shall be permitted to be set up within the Eco-sensitive Zone.
 - Only non-polluting industries shall be allowed within Eco-sensitive Zone as per classification of Industries in the guidelines issued by the Central Board in February 2016, as amended from time to time, unless so specified in this notification, and in addition, non-polluting cottage industries shall be promoted.
- (17) **Protection of hill slopes.** - The protection of hill slopes shall be as under:-
- the Zonal Master Plan shall indicate areas on hill slopes where no construction shall be permitted;
 - no construction on existing steep hill slopes or slopes with a high degree of erosion shall be permitted.

4. List of activities prohibited or to be regulated within the Eco-sensitive Zone.-

All activities in the Eco sensitive Zone shall be governed by the provisions of the Environment (Protection) Act, 1986 (29 of 1986) and the rules made there under including the Coastal Regulation Zone (CRZ), 2011 and the Environmental Impact Assessment (EIA) Notification, 2006 and other applicable laws including the Forest (Conservation) Act, 1980 (69 of 1980), the Indian Forest Act, 1927 (16 of 1927), the Wildlife (Protection) Act 1972 (53 of 1972), and amendments made thereto and be regulated in the manner specified in the Table below, namely:-

TABLE

S. No. (1)	Activity (2)	Description (3)
A. Prohibited Activities		
1.	Commercial mining, stone quarrying and crushing units	(a) All new and existing mining (minor and major minerals), stone quarrying and crushing units shall be prohibited with immediate effect except for meeting the domestic needs of bona fide local residents including digging of earth for construction or repair of houses within Eco-sensitive Zone; (b) The mining operations shall be carried out in accordance with the order of the Hon'ble Supreme Court dated 4 th August 2006 in the matter of T.N. Godavarman Thirumulpad Vs. UOI in W.P.(C) No.202 of 1995 and dated 21 st April 2014 in the matter of Goa Foundation Vs. UOI in W.P.(C) No.435 of 2012.
2.	Setting of industries causing pollution (Water, Air, Soil, Noise, etc.).	No new industries and expansion of existing polluting industries in the Eco-sensitive zone shall be permitted. Only non-polluting industries shall be allowed within Eco-sensitive zone as per classification of Industries in the guidelines issued by Central Pollution Control Board in February 2016, as amended from time to time, unless otherwise specified in this notification and non-polluting cottage industries shall be promoted.
3.	Establishment of major hydro-electric project.	Prohibited.
4.	Use or production or processing of any hazardous substances.	Prohibited.
5.	Discharge of untreated effluents in natural water bodies or land area.	Prohibited.
6.	Setting of new saw mills.	No new or expansion of existing saw mills shall be permitted within the Eco-sensitive Zone.
7.	Setting up of brick kilns.	Prohibited.
B. Regulated Activities		
8.	Commercial establishment of hotels and resorts.	No new commercial hotels and resorts shall be permitted within one kilometer of the boundary of the Protected Area or upto the extent of Eco-sensitive zone, whichever is nearer, except for small temporary structures for Eco-tourism activities:

		Provided that, beyond one kilometer from the boundary of the protected Area or upto the extent of Eco-sensitive zone whichever is nearer, all new tourist activities or expansion of existing activities shall be in conformity with the Tourism Master Plan and guidelines as applicable.
9.	Construction activities.	<p>(a) No new commercial construction of any kind shall be permitted within one Kilometer from the boundary of the Protected Area or upto extent of the Eco-sensitive Zone whichever is nearer:</p> <p>Provided that, local people shall be permitted to undertake construction in their land for their use including the activities mentioned in sub-paragraph (1) of paragraph 3 as per building byelaws to meet the residential needs of the local residents such as:</p> <p>(i) Widening and strengthening of existing roads and construction of new roads;</p> <p>(ii) Construction and renovation of infrastructure and civic amenities;</p> <p>(iii) Small scale industries not causing pollution termed as per Classification done by Central Pollution Control Board of February 2016, as amended from time to time;</p> <p>(iv) Cottage industries including village industries; convenience stores and local amenities supporting eco-tourism including homestays; and</p> <p>(v) Promoted activities listed in this Notification.</p> <p>Provided further that the construction activity related to small scale industries not causing pollution shall be regulated and kept at the minimum, with the prior permission from the competent authority as per applicable rules and regulations, if any.</p> <p>(b) Beyond one kilometer it shall be regulated as per the Zonal Master Plan.</p>
10.	Small scale nonpolluting industries.	Nonpolluting industries as per classification of industries issued by the Central Pollution Control Board in February 2016, as amended from time to time and non-hazardous, small-scale and service industry, agriculture, floriculture, horticulture or agro-based industry producing products from indigenous materials from the Eco-sensitive Zone shall be permitted by the competent Authority.
11.	Felling of trees.	<p>(a) There shall be no felling of trees on the forest or Government or revenue or private lands without prior permission of the competent authority in the State Government.</p> <p>(b) The felling of trees shall be regulated in accordance with the provisions of the concerned Central or State Act and the rules made there under.</p>
12.	Collection of Forest produce or Non-Timber Forest produce (NTFP).	Regulated under applicable laws.
13.	Erection of electrical and communication towers and laying of cables and other infrastructures.	Regulated under applicable laws (underground cabling may be promoted).

14.	Infrastructure including civic amenities.	Shall be done with mitigation measures, as per applicable laws, rules and regulation and available guidelines.
15.	Widening and strengthening of existing roads and construction of new roads.	Shall be done with mitigation measures, as per applicable laws, rules and regulation and available guidelines.
16.	Undertaking other activities related to tourism like over flying the Eco-sensitive zone area by hot air balloon, helicopter, drones, Microlites, etc.	Regulated under applicable laws.
17.	Protection of Hill Slopes and river banks.	Regulated under applicable laws.
18.	Movement of vehicular traffic at night.	Regulated for commercial purpose under applicable laws.
19.	Ongoing agriculture and horticulture practices by local communities along with dairies, dairy farming, aquaculture and fisheries.	Permitted under applicable laws for use of locals.
20.	Establishment of large-scale commercial livestock and poultry farms by firms, corporate, companies.	Regulated under applicable laws.
21.	Discharge of treated waste water/effluents in natural water bodies or land area.	The discharge of treated waste water/effluents shall be avoided to enter into the water bodies and efforts shall be made for recycle and reuse of treated waste water, and the discharge of treated waste water/effluent shall be regulated as per applicable laws.
22.	Commercial extraction of surface and ground water.	Regulated under applicable laws.
23.	Open Well, Bore Well etc. for agriculture or other usage	Regulated under applicable laws and the activity shall be strictly monitored by the concerned authority.
24.	Solid Waste Management.	Regulated under applicable laws.
25.	Introduction of Exotic species.	Regulated under applicable laws.
26.	Eco-tourism.	Regulated under applicable laws.
27.	Use of polythene bags.	Use of polythene bags are permitted within the Eco Sensitive Zone. However, based on specific requirement, it shall be regulated under applicable laws.
28.	Commercial Sign boards and hoardings.	Regulated under applicable laws.
C. Promoted Activities		
29.	Rain water harvesting.	Shall be actively promoted.
30.	Organic farming.	Shall be actively promoted.
31.	Adoption of green technology for all activities.	Shall be actively promoted.
32.	Cottage industries including village artisans, etc.	Shall be actively promoted.

33.	Use of renewable energy and fuels.	Bio gas, solar light etc. shall be actively promoted.
34.	Agro-Forestry.	Shall be actively promoted.
35.	Plantation of Horticulture and Herbals.	Shall be actively promoted.
36.	Use of eco-friendly transport.	Shall be actively promoted.
37.	Skill Development.	Shall be actively promoted.
38.	Restoration of Degraded Land/ Forests/ Habitat.	Shall be actively promoted.
39.	Environmental Awareness.	Shall be actively promoted.

5. Monitoring Committee for Monitoring the Eco-Sensitive Zone Notification:

The Central Government, within three months of this notification hereby constitutes a Monitoring Committee, for effective monitoring of the provisions of this Notification under sub-section (3) of section 3 of the Environment (Protection) Act, 1986 comprising of the following, namely:-

S.No.	Constituent Of The Monitoring Committee	Designation
1	District Collector, Bundi	Chairman
2	Superintendent Of Police, Bundi	Member
3	Additional District Magistrate, Bundi	Member
4	A representative of Non-governmental Organisation working in the field of environment (including heritage conservation) to be nominated by the State Government.	Member
5	An expert in Ecology and Environment to be nominated by the State Government.	Member
6	District Level Town Planning Officer, Bundi	Member
7	Regional Officer, Rajasthan State Pollution Control Board, Kota	Member
8	Honorary Wildlife Warden.	Member
9	Chairperson Nagar parishad Bundi	Member
10	Pradhan Panchayat Samiti Bundi, Hindoli, Nainwa	Members
11	An expert in the field of Biodiversity.	Member
12	Sub Divisional Officer Bundi, Hindoli, Nainwa	Members
13	Deputy Conservator Of Forest, Bundi	Member
14	Deputy Conservator Of Forest Wildlife, Kota	Member-Secretary

6. Terms of Reference. –

- (1) The Monitoring Committee shall monitor the compliance of the provisions of this notification.
- (2) The tenure of the Monitoring committee shall be till further orders, provided that the non-official members of the Committee shall be nominated by the State Government from time to time.
- (3) The activities that are covered in the Schedule to the notification of the Government of India in the erstwhile Ministry of Environment and Forest number S.O. 1533 (E), dated the 14th September, 2006, and are falling in the Eco-sensitive Zone, except for the prohibited activities as specified in the Table under paragraph 4 thereof, shall be scrutinised by the Monitoring Committee based on the actual site-specific conditions and referred to the Central Government in the Ministry of Environment, Forest and Climate Change for prior environmental clearances under the provisions of the said notification.
- (4) The activities that are not covered in the Schedule to the notification of the Government of India in the erstwhile Ministry of Environment, Forest number S.O. 1533 (E), dated the 14th September, 2006 and are falling in the Eco-sensitive Zone, except for the prohibited activities as specified in the Table under paragraph 4 thereof, shall be scrutinized by the Monitoring Committee based on the actual site-specific conditions and referred to the concerned regulatory authorities.

- (5) The Member Secretary of the Monitoring Committee or the concerned Deputy Commissioner(s) shall be competent to file complaints under section 19 of the Environment (Protection) Act, 1986 against any person who contravenes the provisions of this notification.
- (6) The Monitoring Committee may invite representatives or experts from concerned Departments, representatives from industry associations or concerned stakeholders to assist in its deliberations depending on the requirements on issue to issue basis.
- (7) The Monitoring Committee shall submit the annual action taken report of its activities as on the 31st March of every year by the 30th June of that year to the Chief Wildlife Warden in the State as per proforma appended at Annexure V.
- (8) The Central Government in the Ministry of Environment, Forest and Climate Change may give such directions, as it deems fit, to the Monitoring Committee for effective discharge of its functions.
7. The Central Government and State Government may specify additional measures, if any, for giving effect to provisions of this notification.
8. The provisions of this notification shall be subject to the orders, if any passed or to be passed by the Hon'ble Supreme Court of India or High Court or National Green Tribunal.

[F. No. 25/21/2020-ESZ]

Dr. SATISH C. GARKOTI, Scientist 'G'

ANNEXURE-I**BOUNDARY DESCRIPTION OF ECO-SENSITIVE ZONE OF THE RAMGARH WILDLIFE SANCTUARY**

Directions	Descriptions
North	100 meters wide strip along Sanctuary Boundary passing through Human settlements and agriculture fields of village Thikarda, Borkheda, Fazalpuria, Akoda, Dara ka nayagaon, Bishdhari, Kalanala, Falastuni and Gudasadavertiya. Part of road joining these villages also falls inside the ESZ.
North- East	100 meters wide strip along Sanctuary Boundary passing through Village Guda sadavertiya, Devpura (Tanwron ka Jhompda).
East	100 meters wide strip along Sanctuary Boundary passing through village joining Nandgaon, Tumbipura and Jetpur village.
South- East	100 meters wide strip along Sanctuary Boundary passing through Mainly Nainwa road and human settlement and agriculture fields near village Jetpur
South	100 meters wide strip along Sanctuary Boundary passing along Nainwa Road from Village Jetpur to Sheopuria ki Baori and adjoining village habitations and agricultural fields are falls in 100 meters ESZ. After that 25 meters width ESZ falls in Bundi city in which mainly habitation falls.
South- West	Bundi Fort and open area in lower part of the fort having width varying from 0 meters to 400 meters.
West	ESZ of 25 meters width along Sanctuary boundary comprises mainly of Kabristan, Samsan and habitation of Bundi city and Old Kota- Jaipur National highway no.12.
North- West	100 meters width strip along Sanctuary Boundary passing through Jaipur highway no 12 to village Rampuriya. ESZ mainly falls in forest area of Bundi division.

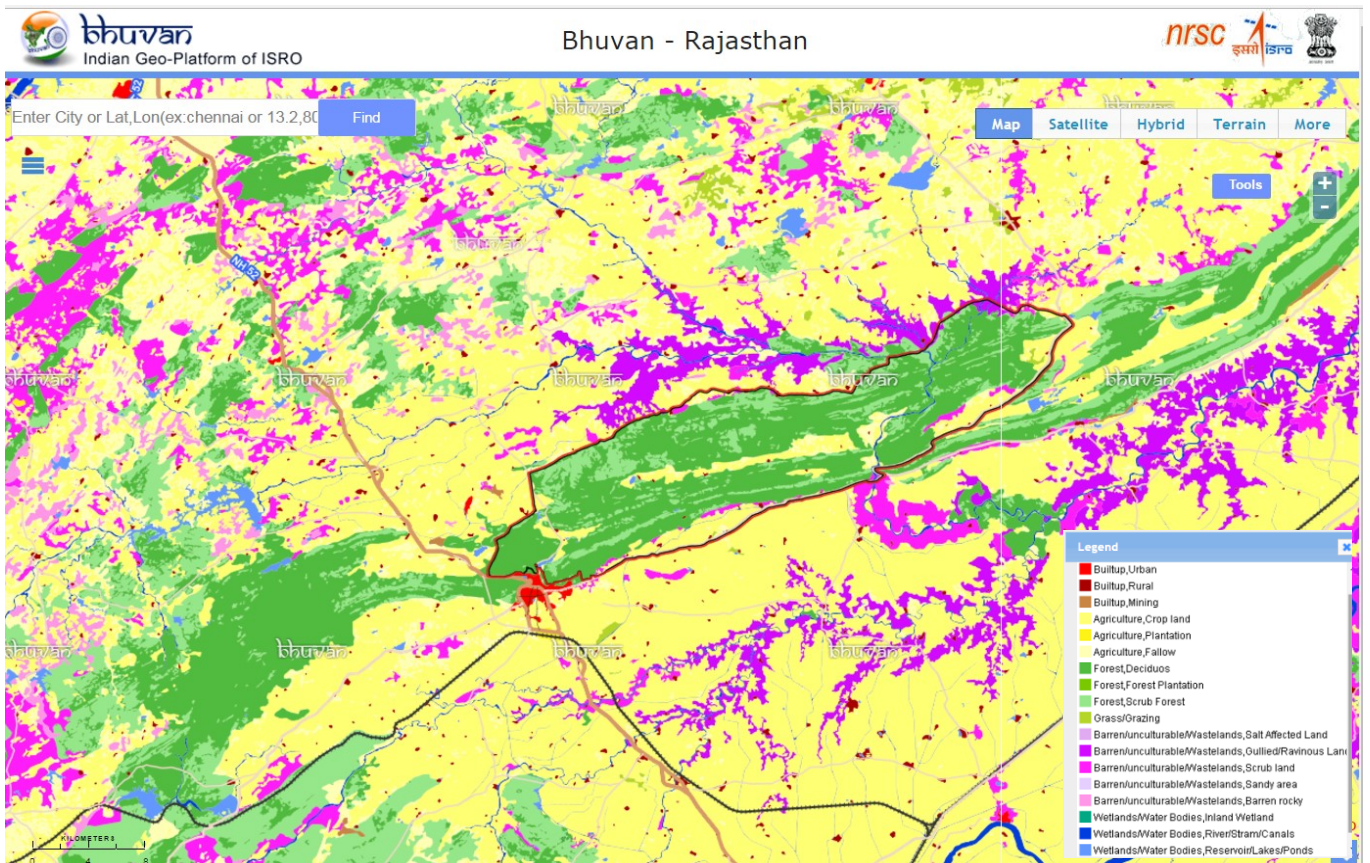
ANNEXURE- IIA

LOCATION MAP OF RAMGARH WILDLIFE SANCTUARY AND ITS ECO-SENSITIVE ZONE



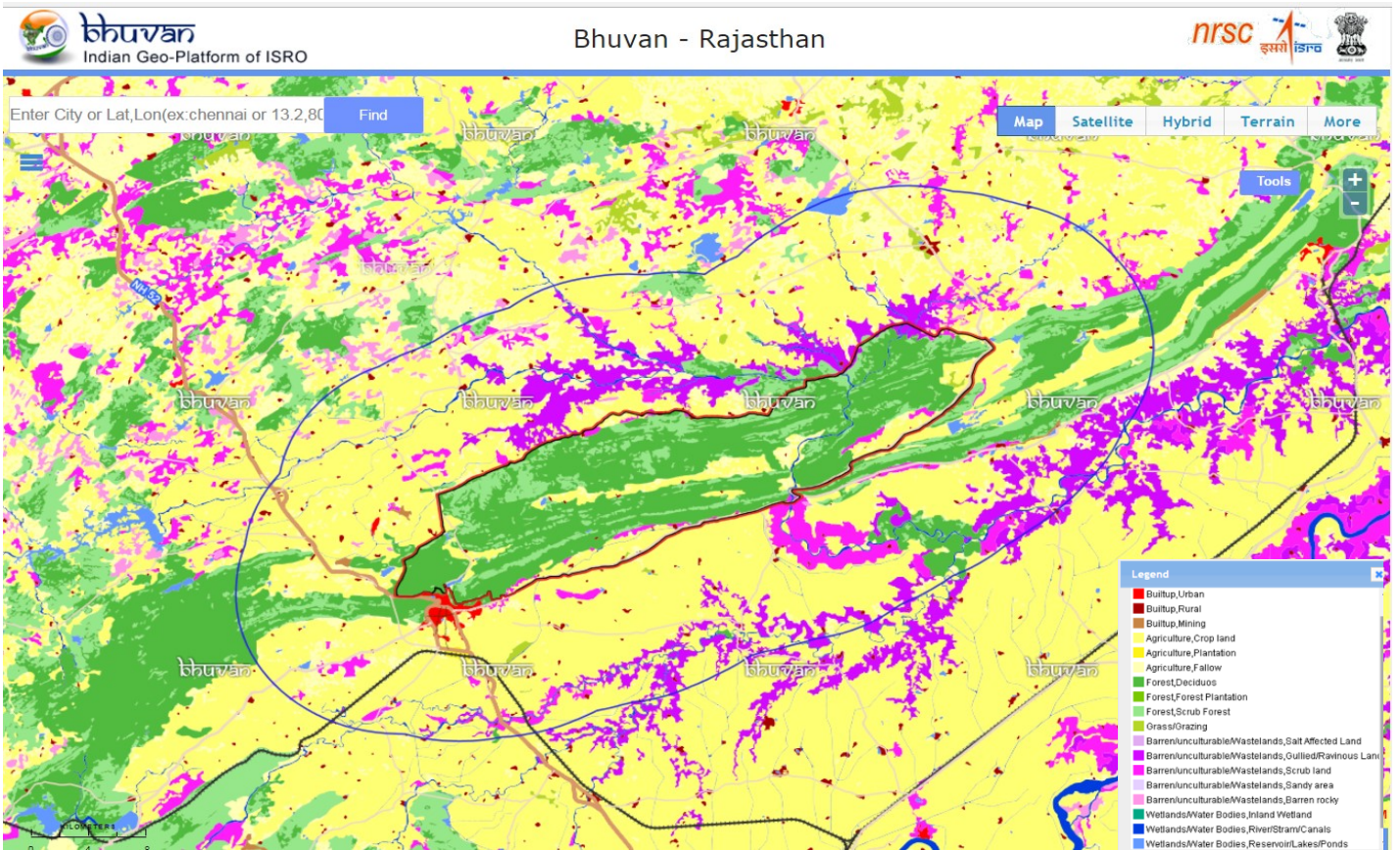
ANNEXURE- II B

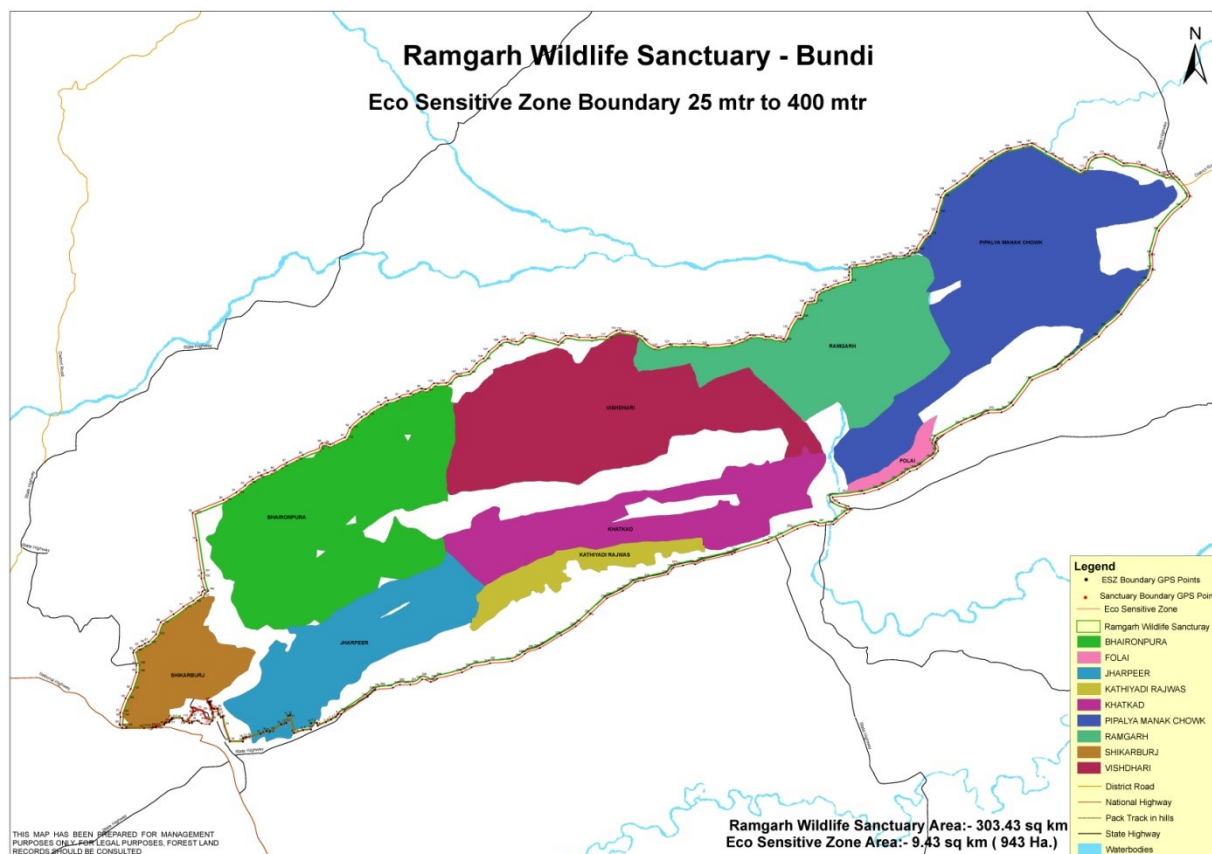
LAND USE MAP OF ECO-SENSITIVE ZONE OF RAMGARH WILDLIFE SANCTUARY



ANNEXURE- IIC

LAND USE MAP (UPTO 10 KILOMETERS) OF ECO-SENSITIVE ZONE OF RAMGARH WILDLIFE SANCTUARY



ANNEXURE- IID**MAP OF ECO-SENSITIVE ZONE OF RAMGARHWILDLIFE SANCTUARY ALONG WITH LATITUDE AND LONGITUDE OF PROMINENT LOCATIONS****ANNEXURE-III****TABLE A: Geo-coordinates of Prominent Locations of Ramgarh Wildlife Sanctuary**

S.No.	Longitude (E)	Latitude (N)		S.No	Longitude (E)	Latitude (N)
0	75° 36' 38.967" E	25° 26' 53.126" N		15	75° 38' 23.454" E	25° 29' 20.985" N
1	75° 36' 39.902" E	25° 27' 1.825" N		16	75° 38' 27.865" E	25° 29' 23.203" N
2	75° 36' 39.324" E	25° 27' 5.886" N		17	75° 38' 23.038" E	25° 29' 38.197" N
3	75° 36' 45.857" E	25° 27' 21.164" N		18	75° 38' 23.124" E	25° 29' 44.041" N
4	75° 36' 52.748" E	25° 27' 31.975" N		19	75° 38' 12.855" E	25° 30' 50.581" N
5	75° 37' 0.114" E	25° 27' 51.459" N		20	75° 38' 51.398" E	25° 31' 4.528" N
6	75° 37' 0.589" E	25° 28' 0.606" N		21	75° 39' 6.972" E	25° 31' 12.417" N
7	75° 36' 56.668" E	25° 28' 14.863" N		22	75° 39' 22.244" E	25° 31' 23.802" N
8	75° 37' 5.222" E	25° 28' 19.258" N		23	75° 39' 32.709" E	25° 31' 29.432" N
9	75° 37' 14.607" E	25° 28' 23.654" N		24	75° 39' 48.941" E	25° 31' 35.237" N
10	75° 37' 25.181" E	25° 28' 33.277" N		25	75° 40' 2.485" E	25° 31' 41.832" N
11	75° 37' 30.828" E	25° 28' 46.614" N		26	75° 40' 20.531" E	25° 31' 49.722" N
12	75° 37' 59.270" E	25° 29' 3.710" N		27	75° 40' 50.170" E	25° 32' 0.713" N
13	75° 38' 11.237" E	25° 29' 9.727" N		28	75° 40' 53.712" E	25° 32' 6.323" N
14	75° 38' 21.757" E	25° 29' 16.201" N		29	75° 41' 1.265" E	25° 32' 4.799" N

30	75° 41' 24.119" E	25° 32' 13.120" N		72	75° 52' 16.522" E	25° 35' 20.982" N
31	75° 41' 30.410" E	25° 32' 24.759" N		73	75° 52' 28.218" E	25° 35' 25.117" N
32	75° 41' 50.626" E	25° 32' 38.958" N		74	75° 52' 34.319" E	25° 35' 25.163" N
33	75° 42' 8.206" E	25° 32' 49.079" N		75	75° 52' 47.219" E	25° 35' 28.369" N
34	75° 42' 26.719" E	25° 32' 56.123" N		76	75° 53' 2.668" E	25° 35' 29.458" N
35	75° 42' 40.919" E	25° 33' 0.635" N		77	75° 53' 10.392" E	25° 35' 32.146" N
36	75° 42' 54.653" E	25° 33' 5.708" N		78	75° 53' 14.074" E	25° 35' 36.054" N
37	75° 43' 4.404" E	25° 33' 5.866" N		79	75° 53' 21.462" E	25° 35' 37.455" N
38	75° 43' 15.198" E	25° 33' 12.471" N		80	75° 53' 30.308" E	25° 35' 51.119" N
39	75° 43' 29.399" E	25° 33' 12.360" N		81	75° 53' 36.656" E	25° 35' 55.255" N
40	75° 43' 41.205" E	25° 33' 21.758" N		82	75° 53' 47.944" E	25° 36' 19.963" N
41	75° 43' 58.812" E	25° 33' 25.233" N		83	75° 53' 53.446" E	25° 36' 37.534" N
42	75° 44' 17.760" E	25° 33' 40.142" N		84	75° 54' 25.930" E	25° 36' 59.424" N
43	75° 44' 33.232" E	25° 33' 54.462" N		85	75° 54' 47.741" E	25° 37' 15.876" N
44	75° 44' 44.980" E	25° 34' 1.282" N		86	75° 55' 13.185" E	25° 37' 29.134" N
45	75° 44' 59.381" E	25° 33' 57.981" N		87	75° 55' 33.996" E	25° 37' 33.315" N
46	75° 45' 14.308" E	25° 34' 5.632" N		88	75° 55' 44.502" E	25° 37' 34.787" N
47	75° 45' 49.708" E	25° 33' 56.793" N		89	75° 56' 17.174" E	25° 37' 17.316" N
48	75° 46' 1.674" E	25° 34' 4.374" N		90	75° 56' 44.860" E	25° 37' 2.559" N
49	75° 46' 31.240" E	25° 34' 1.302" N		91	75° 56' 54.062" E	25° 37' 6.040" N
50	75° 46' 50.527" E	25° 34' 2.393" N		92	75° 57' 0.198" E	25° 37' 17.727" N
51	75° 47' 6.858" E	25° 34' 9.937" N		93	75° 57' 14.906" E	25° 37' 21.255" N
52	75° 47' 22.245" E	25° 34' 6.832" N		94	75° 57' 38.465" E	25° 37' 10.346" N
53	75° 47' 34.820" E	25° 34' 0.461" N		95	75° 58' 0.474" E	25° 37' 8.483" N
54	75° 47' 50.230" E	25° 33' 50.430" N		96	75° 58' 32.538" E	25° 36' 56.159" N
55	75° 48' 5.404" E	25° 33' 52.507" N		97	75° 58' 39.091" E	25° 36' 58.136" N
56	75° 48' 22.487" E	25° 33' 52.867" N		98	75° 58' 57.592" E	25° 36' 35.377" N
57	75° 48' 51.181" E	25° 33' 52.124" N		99	75° 58' 19.851" E	25° 35' 59.565" N
58	75° 49' 23.124" E	25° 33' 53.002" N		100	75° 58' 9.459" E	25° 35' 29.030" N
59	75° 49' 39.413" E	25° 33' 57.196" N		101	75° 58' 10.088" E	25° 35' 13.883" N
60	75° 49' 49.851" E	25° 34' 1.811" N		102	75° 57' 53.118" E	25° 34' 52.142" N
61	75° 50' 8.280" E	25° 33' 59.743" N		103	75° 57' 30.469" E	25° 34' 24.524" N
62	75° 50' 27.042" E	25° 33' 57.950" N		104	75° 57' 2.646" E	25° 33' 59.855" N
63	75° 50' 33.524" E	25° 33' 57.353" N		105	75° 56' 27.210" E	25° 33' 35.756" N
64	75° 50' 49.364" E	25° 34' 23.105" N		106	75° 56' 11.289" E	25° 33' 23.954" N
65	75° 50' 55.007" E	25° 34' 23.463" N		107	75° 55' 38.300" E	25° 33' 12.043" N
66	75° 51' 1.690" E	25° 34' 38.830" N		108	75° 55' 14.154" E	25° 32' 43.580" N
67	75° 51' 13.173" E	25° 34' 40.334" N		109	75° 55' 0.670" E	25° 32' 36.239" N
68	75° 51' 16.228" E	25° 34' 50.045" N		110	75° 54' 45.013" E	25° 32' 35.960" N
69	75° 51' 28.721" E	25° 34' 54.756" N		111	75° 54' 11.686" E	25° 32' 23.910" N
70	75° 51' 55.628" E	25° 35' 3.110" N		112	75° 53' 38.363" E	25° 32' 7.457" N
71	75° 51' 57.614" E	25° 35' 18.963" N		113	75° 53' 34.515" E	25° 31' 59.479" N

114	75° 53' 32.671" E	25° 31' 44.996" N		156	75° 40' 58.668" E	25° 26' 56.223" N
115	75° 53' 13.719" E	25° 31' 33.397" N		157	75° 40' 52.418" E	25° 26' 53.386" N
116	75° 52' 52.972" E	25° 31' 23.755" N		158	75° 40' 42.418" E	25° 26' 49.643" N
117	75° 52' 28.216" E	25° 31' 11.992" N		159	75° 40' 41.633" E	25° 26' 52.558" N
118	75° 52' 5.935" E	25° 31' 6.382" N		160	75° 40' 33.074" E	25° 26' 52.597" N
119	75° 51' 40.118" E	25° 31' 3.917" N		161	75° 40' 33.357" E	25° 26' 45.250" N
120	75° 51' 26.036" E	25° 31' 3.117" N		162	75° 40' 23.880" E	25° 26' 44.772" N
121	75° 51' 26.013" E	25° 30' 57.135" N		163	75° 40' 12.990" E	25° 26' 41.394" N
122	75° 51' 47.313" E	25° 30' 46.032" N		164	75° 40' 8.731" E	25° 27' 2.104" N
123	75° 51' 28.424" E	25° 30' 32.192" N		165	75° 40' 4.808" E	25° 27' 1.214" N
124	75° 51' 10.882" E	25° 30' 31.021" N		166	75° 40' 2.536" E	25° 26' 53.078" N
125	75° 51' 2.333" E	25° 30' 32.426" N		167	75° 39' 56.247" E	25° 26' 51.531" N
126	75° 50' 38.125" E	25° 30' 25.308" N		168	75° 39' 42.978" E	25° 26' 43.553" N
127	75° 50' 6.601" E	25° 30' 12.274" N		169	75° 39' 42.700" E	25° 26' 44.258" N
128	75° 49' 21.609" E	25° 29' 59.942" N		170	75° 39' 38.088" E	25° 26' 44.294" N
129	75° 48' 36.278" E	25° 29' 49.268" N		171	75° 39' 30.588" E	25° 26' 41.294" N
130	75° 48' 10.320" E	25° 29' 46.517" N		172	75° 39' 13.088" E	25° 26' 36.994" N
131	75° 48' 0.259" E	25° 29' 38.054" N		173	75° 39' 13.271" E	25° 26' 37.512" N
132	75° 47' 31.519" E	25° 29' 31.831" N		174	75° 39' 8.388" E	25° 26' 36.394" N
133	75° 47' 18.823" E	25° 29' 29.178" N		175	75° 39' 8.385" E	25° 26' 32.594" N
134	75° 47' 3.596" E	25° 29' 19.751" N		176	75° 38' 52.732" E	25° 26' 32.739" N
135	75° 46' 43.310" E	25° 29' 11.420" N		177	75° 38' 46.085" E	25° 26' 50.094" N
136	75° 46' 21.434" E	25° 28' 53.482" N		178	75° 38' 44.085" E	25° 27' 1.594" N
137	75° 46' 5.556" E	25° 28' 41.104" N		179	75° 38' 42.000" E	25° 27' 0.124" N
138	75° 45' 19.793" E	25° 28' 16.595" N		180	75° 38' 39.438" E	25° 27' 4.176" N
139	75° 45' 5.722" E	25° 28' 12.994" N		181	75° 38' 38.950" E	25° 27' 3.974" N
140	75° 44' 59.764" E	25° 28' 9.839" N		182	75° 38' 38.069" E	25° 27' 10.131" N
141	75° 44' 49.512" E	25° 28' 3.369" N		183	75° 38' 36.980" E	25° 27' 10.113" N
142	75° 44' 17.648" E	25° 28' 0.269" N		184	75° 38' 33.612" E	25° 27' 9.723" N
143	75° 43' 56.004" E	25° 27' 56.375" N		185	75° 38' 33.516" E	25° 27' 10.116" N
144	75° 43' 42.344" E	25° 27' 50.266" N		186	75° 38' 32.457" E	25° 27' 10.113" N
145	75° 43' 10.268" E	25° 27' 43.177" N		187	75° 38' 30.574" E	25° 27' 11.123" N
146	75° 43' 4.007" E	25° 27' 39.955" N		188	75° 38' 30.656" E	25° 27' 12.384" N
147	75° 42' 51.856" E	25° 27' 42.859" N		189	75° 38' 30.104" E	25° 27' 12.403" N
148	75° 42' 41.166" E	25° 27' 37.286" N		190	75° 38' 29.441" E	25° 27' 13.305" N
149	75° 42' 25.409" E	25° 27' 37.209" N		191	75° 38' 29.313" E	25° 27' 13.277" N
150	75° 41' 59.886" E	25° 27' 32.577" N		192	75° 38' 29.099" E	25° 27' 13.646" N
151	75° 41' 53.142" E	25° 27' 31.600" N		193	75° 38' 28.788" E	25° 27' 15.330" N
152	75° 41' 43.034" E	25° 27' 23.548" N		194	75° 38' 28.692" E	25° 27' 15.856" N
153	75° 41' 9.798" E	25° 27' 4.360" N		195	75° 38' 29.355" E	25° 27' 18.037" N
154	75° 41' 6.597" E	25° 27' 0.894" N		196	75° 38' 27.477" E	25° 27' 18.179" N
155	75° 41' 4.594" E	25° 26' 58.894" N		197	75° 38' 25.812" E	25° 27' 18.304" N

198	75° 38' 24.958" E	25° 27' 18.368" N		238	75° 38' 6.388" E	25° 27' 11.362" N
199	75° 38' 24.779" E	25° 27' 19.382" N		239	75° 38' 6.139" E	25° 27' 11.027" N
200	75° 38' 24.689" E	25° 27' 19.524" N		240	75° 38' 6.167" E	25° 27' 10.625" N
201	75° 38' 24.796" E	25° 27' 18.498" N		241	75° 38' 6.457" E	25° 27' 10.260" N
202	75° 38' 26.140" E	25° 27' 15.689" N		242	75° 38' 6.758" E	25° 27' 9.311" N
203	75° 38' 28.270" E	25° 27' 11.816" N		243	75° 38' 7.114" E	25° 27' 8.807" N
204	75° 38' 28.514" E	25° 27' 11.534" N		244	75° 38' 7.282" E	25° 27' 8.086" N
205	75° 38' 29.414" E	25° 27' 9.252" N		245	75° 38' 7.062" E	25° 27' 7.231" N
206	75° 38' 30.810" E	25° 27' 5.729" N		246	75° 38' 6.841" E	25° 27' 6.895" N
207	75° 38' 30.849" E	25° 27' 4.561" N		247	75° 38' 6.848" E	25° 27' 6.527" N
208	75° 38' 31.600" E	25° 27' 0.974" N		248	75° 38' 7.276" E	25° 27' 5.974" N
209	75° 38' 30.389" E	25° 26' 56.811" N		249	75° 38' 6.368" E	25° 27' 5.374" N
210	75° 38' 25.978" E	25° 26' 57.816" N		250	75° 38' 6.307" E	25° 27' 5.199" N
211	75° 38' 23.568" E	25° 26' 58.365" N		251	75° 38' 5.188" E	25° 27' 4.349" N
212	75° 38' 23.573" E	25° 26' 58.755" N		252	75° 38' 5.216" E	25° 27' 4.107" N
213	75° 38' 23.337" E	25° 26' 58.917" N		253	75° 38' 5.252" E	25° 27' 3.775" N
214	75° 38' 22.766" E	25° 26' 58.971" N		254	75° 38' 5.426" E	25° 27' 2.788" N
215	75° 38' 22.638" E	25° 26' 59.258" N		255	75° 38' 4.874" E	25° 27' 2.318" N
216	75° 38' 22.078" E	25° 27' 0.541" N		256	75° 38' 2.246" E	25° 27' 0.071" N
217	75° 38' 21.338" E	25° 27' 2.027" N		257	75° 38' 1.722" E	25° 26' 59.402" N
218	75° 38' 20.837" E	25° 27' 3.034" N		258	75° 37' 59.832" E	25° 26' 58.407" N
219	75° 38' 20.009" E	25° 27' 4.819" N		259	75° 38' 0.927" E	25° 26' 57.315" N
220	75° 38' 19.342" E	25° 27' 6.091" N		260	75° 38' 1.709" E	25° 26' 57.028" N
221	75° 38' 19.655" E	25° 27' 7.128" N		261	75° 38' 2.091" E	25° 26' 54.324" N
222	75° 38' 19.301" E	25° 27' 7.435" N		262	75° 37' 54.416" E	25° 26' 57.166" N
223	75° 38' 18.704" E	25° 27' 7.348" N		263	75° 37' 53.460" E	25° 26' 59.883" N
224	75° 38' 18.239" E	25° 27' 7.228" N		264	75° 37' 40.590" E	25° 27' 0.518" N
225	75° 38' 16.880" E	25° 27' 8.031" N		265	75° 37' 40.168" E	25° 26' 59.706" N
226	75° 38' 16.327" E	25° 27' 8.359" N		266	75° 37' 39.321" E	25° 26' 59.360" N
227	75° 38' 15.019" E	25° 27' 8.837" N		267	75° 37' 39.254" E	25° 26' 58.753" N
228	75° 38' 13.894" E	25° 27' 9.049" N		268	75° 37' 39.357" E	25° 26' 58.624" N
229	75° 38' 13.618" E	25° 27' 9.294" N		269	75° 37' 39.505" E	25° 26' 58.437" N
230	75° 38' 13.317" E	25° 27' 9.344" N		270	75° 37' 37.169" E	25° 26' 57.674" N
231	75° 38' 13.055" E	25° 27' 9.170" N		271	75° 37' 36.893" E	25° 26' 56.101" N
232	75° 38' 12.092" E	25° 27' 9.225" N		272	75° 37' 32.967" E	25° 26' 55.492" N
233	75° 38' 11.032" E	25° 27' 9.428" N		273	75° 37' 32.809" E	25° 26' 55.944" N
234	75° 38' 10.276" E	25° 27' 9.785" N		274	75° 37' 31.854" E	25° 26' 55.743" N
235	75° 38' 9.021" E	25° 27' 10.916" N		275	75° 37' 32.018" E	25° 26' 54.626" N
236	75° 38' 7.381" E	25° 27' 11.154" N		276	75° 37' 30.349" E	25° 26' 54.411" N
237	75° 38' 6.927" E	25° 27' 11.502" N				

TABLE B: Geo-coordinates of Prominent Locations of Eco-Sensitive Zone

S.No.	Longitude (E)	Latitude (N)		S.No.	Longitude (E)	Latitude (N)
0	75° 41' 8.280" E	25° 27' 1.798" N		38	75° 38' 2.230" E	25° 26' 53.527" N
1	75° 41' 5.086" E	25° 26' 58.221" N		39	75° 37' 53.874" E	25° 26' 56.542" N
2	75° 40' 59.074" E	25° 26' 55.504" N		40	75° 37' 52.812" E	25° 26' 59.110" N
3	75° 40' 52.824" E	25° 26' 52.667" N		41	75° 37' 41.159" E	25° 26' 59.685" N
4	75° 40' 42.162" E	25° 26' 48.874" N		42	75° 37' 40.353" E	25° 26' 58.748" N
5	75° 40' 40.935" E	25° 26' 51.757" N		43	75° 37' 40.077" E	25° 26' 57.807" N
6	75° 40' 34.007" E	25° 26' 51.788" N		44	75° 37' 37.987" E	25° 26' 57.080" N
7	75° 40' 33.970" E	25° 26' 44.660" N		45	75° 37' 37.061" E	25° 26' 55.309" N
8	75° 40' 24.059" E	25° 26' 43.975" N		46	75° 37' 33.133" E	25° 26' 54.699" N
9	75° 40' 12.424" E	25° 26' 40.781" N		47	75° 37' 31.175" E	25° 26' 53.702" N
10	75° 40' 8.035" E	25° 27' 1.115" N		48	75° 37' 30.768" E	25° 26' 52.222" N
11	75° 40' 5.556" E	25° 27' 0.552" N		49	75° 37' 20.382" E	25° 26' 50.206" N
12	75° 40' 3.029" E	25° 26' 52.401" N		50	75° 37' 19.719" E	25° 26' 49.498" N
13	75° 39' 56.632" E	25° 26' 50.789" N		51	75° 37' 15.979" E	25° 26' 49.094" N
14	75° 39' 42.508" E	25° 26' 42.876" N		52	75° 37' 5.374" E	25° 26' 48.540" N
15	75° 39' 38.285" E	25° 26' 43.488" N		53	75° 36' 43.258" E	25° 26' 49.657" N
16	75° 39' 30.834" E	25° 26' 40.518" N		54	75° 36' 38.343" E	25° 26' 49.775" N
17	75° 39' 12.413" E	25° 26' 36.483" N		55	75° 36' 34.996" E	25° 26' 53.660" N
18	75° 39' 9.295" E	25° 26' 35.769" N		56	75° 36' 36.241" E	25° 27' 1.573" N
19	75° 39' 8.669" E	25° 26' 31.827" N		57	75° 36' 35.895" E	25° 27' 6.820" N
20	75° 38' 52.119" E	25° 26' 32.167" N		58	75° 36' 42.758" E	25° 27' 22.792" N
21	75° 38' 43.452" E	25° 27' 0.116" N		59	75° 36' 49.472" E	25° 27' 33.326" N
22	75° 38' 41.333" E	25° 26' 59.606" N		60	75° 36' 56.561" E	25° 27' 52.081" N
23	75° 38' 38.248" E	25° 27' 3.496" N		61	75° 36' 56.985" E	25° 28' 0.244" N
24	75° 38' 37.300" E	25° 27' 9.313" N		62	75° 36' 53.123" E	25° 28' 14.408" N
25	75° 38' 32.861" E	25° 27' 9.310" N		63	75° 36' 53.784" E	25° 28' 16.789" N
26	75° 38' 30.132" E	25° 27' 10.432" N		64	75° 37' 0.675" E	25° 28' 21.581" N
27	75° 38' 27.821" E	25° 27' 15.731" N		65	75° 37' 3.775" E	25° 28' 22.281" N
28	75° 38' 28.219" E	25° 27' 17.317" N		66	75° 37' 7.905" E	25° 28' 24.717" N
29	75° 38' 26.286" E	25° 27' 17.462" N		67	75° 37' 12.628" E	25° 28' 26.445" N
30	75° 38' 28.170" E	25° 27' 13.851" N		68	75° 37' 22.035" E	25° 28' 35.005" N
31	75° 38' 31.668" E	25° 27' 6.008" N		69	75° 37' 27.958" E	25° 28' 48.601" N
32	75° 38' 30.791" E	25° 26' 56.087" N		70	75° 37' 44.097" E	25° 28' 57.584" N
33	75° 38' 27.300" E	25° 26' 52.300" N		71	75° 37' 56.521" E	25° 29' 5.793" N
34	75° 38' 17.000" E	25° 26' 53.300" N		72	75° 38' 9.166" E	25° 29' 12.433" N
35	75° 38' 11.700" E	25° 26' 56.500" N		73	75° 38' 18.863" E	25° 29' 18.650" N
36	75° 38' 5.100" E	25° 26' 55.500" N		74	75° 38' 20.595" E	25° 29' 22.943" N
37	75° 38' 5.500" E	25° 26' 53.700" N		75	75° 38' 23.456" E	25° 29' 24.702" N

76	75° 38' 19.522" E	25° 29' 37.581" N		116	75° 46' 31.356" E	25° 34' 4.567" N
77	75° 38' 19.540" E	25° 29' 43.824" N		117	75° 46' 49.662" E	25° 34' 5.670" N
78	75° 38' 13.990" E	25° 30' 20.917" N		118	75° 47' 2.348" E	25° 34' 12.564" N
79	75° 38' 9.613" E	25° 30' 51.961" N		119	75° 47' 9.440" E	25° 34' 12.187" N
80	75° 38' 48.343" E	25° 31' 6.535" N		120	75° 47' 27.740" E	25° 34' 8.586" N
81	75° 39' 4.612" E	25° 31' 14.870" N		121	75° 47' 37.390" E	25° 34' 2.726" N
82	75° 39' 15.572" E	25° 31' 22.573" N		122	75° 47' 54.298" E	25° 33' 53.061" N
83	75° 39' 25.450" E	25° 31' 29.384" N		123	75° 48' 9.072" E	25° 33' 56.351" N
84	75° 39' 35.861" E	25° 31' 34.015" N		124	75° 48' 36.941" E	25° 33' 56.484" N
85	75° 39' 43.837" E	25° 31' 36.630" N		125	75° 48' 56.101" E	25° 33' 54.405" N
86	75° 39' 52.892" E	25° 31' 39.536" N		126	75° 49' 26.136" E	25° 33' 56.250" N
87	75° 40' 8.057" E	25° 31' 47.860" N		127	75° 49' 36.542" E	25° 33' 59.951" N
88	75° 40' 28.285" E	25° 31' 56.326" N		128	75° 49' 49.239" E	25° 34' 5.060" N
89	75° 40' 52.342" E	25° 32' 9.327" N		129	75° 50' 8.405" E	25° 34' 3.122" N
90	75° 41' 2.297" E	25° 32' 7.972" N		130	75° 50' 21.826" E	25° 34' 1.287" N
91	75° 41' 21.243" E	25° 32' 15.448" N		131	75° 50' 30.897" E	25° 33' 59.988" N
92	75° 41' 27.501" E	25° 32' 26.656" N		132	75° 50' 37.284" E	25° 34' 11.380" N
93	75° 41' 42.281" E	25° 32' 38.558" N		133	75° 50' 46.580" E	25° 34' 25.494" N
94	75° 41' 48.355" E	25° 32' 41.567" N		134	75° 50' 52.469" E	25° 34' 26.582" N
95	75° 42' 6.734" E	25° 32' 52.047" N		135	75° 50' 58.465" E	25° 34' 40.247" N
96	75° 42' 15.961" E	25° 32' 56.881" N		136	75° 51' 10.147" E	25° 34' 43.089" N
97	75° 42' 30.070" E	25° 33' 0.825" N		137	75° 51' 13.460" E	25° 34' 52.559" N
98	75° 42' 43.714" E	25° 33' 4.210" N		138	75° 51' 21.278" E	25° 34' 56.201" N
99	75° 42' 57.597" E	25° 33' 9.948" N		139	75° 51' 27.123" E	25° 34' 57.865" N
100	75° 43' 2.979" E	25° 33' 8.977" N		140	75° 51' 40.399" E	25° 35' 2.181" N
101	75° 43' 13.322" E	25° 33' 15.507" N		141	75° 51' 53.601" E	25° 35' 5.863" N
102	75° 43' 28.668" E	25° 33' 15.748" N		142	75° 51' 53.631" E	25° 35' 11.366" N
103	75° 43' 41.986" E	25° 33' 25.891" N		143	75° 51' 54.281" E	25° 35' 14.961" N
104	75° 43' 57.187" E	25° 33' 28.195" N		144	75° 51' 54.381" E	25° 35' 20.365" N
105	75° 44' 6.844" E	25° 33' 37.386" N		145	75° 52' 3.653" E	25° 35' 22.986" N
106	75° 44' 15.704" E	25° 33' 42.875" N		146	75° 52' 16.189" E	25° 35' 24.237" N
107	75° 44' 22.346" E	25° 33' 50.824" N		147	75° 52' 27.487" E	25° 35' 28.298" N
108	75° 44' 35.544" E	25° 34' 1.110" N		148	75° 52' 34.724" E	25° 35' 28.808" N
109	75° 44' 45.934" E	25° 34' 4.415" N		149	75° 52' 42.788" E	25° 35' 31.478" N
110	75° 44' 56.838" E	25° 34' 1.389" N		150	75° 52' 49.551" E	25° 35' 32.560" N
111	75° 45' 8.195" E	25° 34' 8.204" N		151	75° 53' 3.508" E	25° 35' 32.894" N
112	75° 45' 21.348" E	25° 34' 7.454" N		152	75° 53' 8.120" E	25° 35' 34.985" N
113	75° 45' 49.063" E	25° 34' 0.373" N		153	75° 53' 10.669" E	25° 35' 38.335" N
114	75° 45' 58.578" E	25° 34' 7.394" N		154	75° 53' 18.999" E	25° 35' 40.370" N
115	75° 46' 15.603" E	25° 34' 5.352" N		155	75° 53' 27.525" E	25° 35' 53.167" N

156	75° 53' 33.889" E	25° 35' 57.454" N		196	75° 55' 16.374" E	25° 32' 41.029" N
157	75° 53' 44.808" E	25° 36' 21.848" N		197	75° 55' 1.783" E	25° 32' 33.151" N
158	75° 53' 49.930" E	25° 36' 38.164" N		198	75° 54' 45.600" E	25° 32' 32.708" N
159	75° 53' 55.533" E	25° 36' 45.342" N		199	75° 54' 28.557" E	25° 32' 26.487" N
160	75° 54' 10.662" E	25° 36' 53.781" N		200	75° 54' 11.016" E	25° 32' 19.967" N
161	75° 54' 23.323" E	25° 37' 1.739" N		201	75° 53' 40.961" E	25° 32' 5.107" N
162	75° 54' 45.363" E	25° 37' 18.788" N		202	75° 53' 38.183" E	25° 32' 0.396" N
163	75° 54' 58.434" E	25° 37' 26.029" N		203	75° 53' 41.948" E	25° 31' 50.444" N
164	75° 55' 13.750" E	25° 37' 32.431" N		204	75° 53' 34.599" E	25° 31' 42.257" N
165	75° 55' 17.964" E	25° 37' 32.794" N		205	75° 53' 15.089" E	25° 31' 30.394" N
166	75° 55' 33.403" E	25° 37' 36.520" N		206	75° 53' 6.037" E	25° 31' 27.619" N
167	75° 55' 44.987" E	25° 37' 38.007" N		207	75° 52' 50.578" E	25° 31' 18.230" N
168	75° 56' 2.752" E	25° 37' 28.342" N		208	75° 52' 27.096" E	25° 31' 8.034" N
169	75° 56' 14.434" E	25° 37' 22.822" N		209	75° 52' 8.568" E	25° 31' 3.404" N
170	75° 56' 38.006" E	25° 37' 9.665" N		210	75° 51' 29.200" E	25° 30' 59.750" N
171	75° 56' 45.162" E	25° 37' 6.050" N		211	75° 51' 37.338" E	25° 30' 53.101" N
172	75° 56' 51.129" E	25° 37' 8.440" N		212	75° 51' 50.872" E	25° 30' 46.396" N
173	75° 56' 55.396" E	25° 37' 18.083" N		213	75° 51' 46.007" E	25° 30' 41.050" N
174	75° 57' 4.071" E	25° 37' 23.355" N		214	75° 51' 29.602" E	25° 30' 29.123" N
175	75° 57' 15.932" E	25° 37' 24.369" N		215	75° 51' 10.202" E	25° 30' 27.830" N
176	75° 57' 29.530" E	25° 37' 18.969" N		216	75° 51' 6.709" E	25° 30' 29.399" N
177	75° 57' 39.269" E	25° 37' 13.620" N		217	75° 50' 44.704" E	25° 30' 24.375" N
178	75° 58' 1.733" E	25° 37' 11.525" N		218	75° 50' 26.670" E	25° 30' 16.695" N
179	75° 58' 23.804" E	25° 37' 2.694" N		219	75° 50' 7.927" E	25° 30' 9.254" N
180	75° 58' 34.002" E	25° 36' 59.750" N		220	75° 49' 25.949" E	25° 29' 58.573" N
181	75° 58' 40.845" E	25° 37' 1.022" N		221	75° 49' 22.620" E	25° 29' 56.824" N
182	75° 58' 48.339" E	25° 36' 54.259" N		222	75° 48' 47.069" E	25° 29' 50.110" N
183	75° 59' 1.174" E	25° 36' 35.491" N		223	75° 48' 36.244" E	25° 29' 46.018" N
184	75° 58' 50.515" E	25° 36' 23.419" N		224	75° 48' 20.962" E	25° 29' 44.811" N
185	75° 58' 22.083" E	25° 35' 56.412" N		225	75° 48' 8.906" E	25° 29' 42.263" N
186	75° 58' 13.176" E	25° 35' 30.240" N		226	75° 48' 2.177" E	25° 29' 35.310" N
187	75° 58' 13.532" E	25° 35' 12.985" N		227	75° 47' 31.782" E	25° 29' 28.590" N
188	75° 58' 7.525" E	25° 35' 0.660" N		228	75° 47' 20.691" E	25° 29' 26.392" N
189	75° 57' 32.976" E	25° 34' 22.202" N		229	75° 47' 5.433" E	25° 29' 16.961" N
190	75° 57' 14.711" E	25° 34' 8.308" N		230	75° 46' 45.275" E	25° 29' 8.672" N
191	75° 57' 4.849" E	25° 33' 57.292" N		231	75° 46' 24.688" E	25° 28' 51.760" N
192	75° 56' 42.698" E	25° 33' 42.852" N		232	75° 46' 6.173" E	25° 28' 37.554" N
193	75° 56' 27.422" E	25° 33' 32.125" N		233	75° 45' 47.866" E	25° 28' 27.803" N
194	75° 56' 12.791" E	25° 33' 21.004" N		234	75° 45' 20.940" E	25° 28' 13.517" N
195	75° 55' 40.532" E	25° 33' 9.380" N		235	75° 45' 1.900" E	25° 28' 7.191" N

236	75° 44' 45.924" E	25° 27' 59.077" N		239	75° 43' 43.407" E	25° 27' 47.162" N
237	75° 44' 18.417" E	25° 27' 57.062" N		240	75° 43' 12.178" E	25° 27' 40.357" N
238	75° 43' 55.162" E	25° 27' 52.722" N		241	75° 43' 4.142" E	25° 27' 36.707" N

ANNEXURE-IV**LIST OF VILLAGE WITH AREA COMING UNDER ECO-SENSITIVE ZONE OF RAMGARH WILDLIFE SANCTUARY ALONG WITH GEO-COORDINATES**

S. No.	FOREST RANGE	TEHSIL	VILLAGE	GRAM PANCHAYAT	LATITUDE			LONGITUDE		
					D	M	S	D	M	S
1	Ramgarh WL Sanctuary	Bundi	Sheopuriya ki Baori	Matunda	25	26	54.6	75	40	58.8
2	"-	Bundi	Ganpatpura	Jabti kalan	25	27	35.64	75	42	3.96
3		Bundi	Ganeshpura	Jhar Balapura (Nayangaon)	25	27	52.2	75	44	29.04
4	"-	Bundi	Ratabarda	Jabti kalan	25	27	43.2	75	42	55.8
5	"-	Bundi	Jhar Balapura (Nayangaon)	Jhar Balapura (Nayangaon)	25	28	14.88	75	45	6.12
6	"-	Bundi	Haripura (Bachchraj ki Jhonpriya)	Jhar Balapur	25	28	35.76	75	45	46.44
7		Bundi	Akhed	Bherupura ojha	25	29	28.32	75	47	06.36
8	"-	Bundi	Rajvash	Bherupura ojha	25	29	39.48	75	47	49.56
9		Bundi	Khatiyadi	Bherupura ojha	25	29	51.36	75	48	31.68
10		Bundi	Baldevpura	Khatkad	25	30	01.80	75	49	19.56
11	"-	Bundi	Khatkad	Khatkad	25	30	31.32	75	51	5.76
12	"-	Nainwa	Luharpura	Pipliya	25	32	41.28	75	55	7.32
13	"-	Nainwa	Motipura	Pipliya	25	33	22.32	75	56	2.04
14	"-	Nainwa	Pipliya	Pipliya	25	35	29.4	75	58	9.12
15	"-	Nainwa	Jetpur	Jetpur	25	36	51.84	75	58	45.12
16	"-	Nainwa	Tumbipura	Jetpur	25	37	8.76	75	57	41.4
17	"-	Nainwa	Nandgaon	Jetpur	25	37	20.28	75	57	14.4
18		Nainwa	Devpura(Tanwron ka Jhompra)	Guda Sadavartiya	25	37	09.13	75	54	35.66
19	"-	Nainwa	Guda Sadavartiya	Guda Sadavartiya	25	35	55.32	75	53	21.12
20	"-	Nainwa	Falastuni	Mara	25	34	03.00	75	50	24.72
21	"-	Nainwa	Kalanala	Mara	25	34	0.84	75	49	15.96
22	"-	Hindoli	Vishdhari	Dabeta	25	34	4.08	75	47	22.92
23	"-	Hindoli	Dabeta	Dabeta	25	33	59.76	75	46	26.04
24	"-	Hindoli	Dara ka Naya Gaon	Dabeta	25	33	11.52	75	43	36.84
25	"-	Hindoli	Akoda	Akoda	25	31	46.2	75	40	0.84
26	"-	Hindoli	Fazalpuriya	Akoda	25	32	18.24	75	40	33.96
27	"-	Hindoli	Borkhera	Ramcharndra ji ka kheda	25	31	36.84	75	39	45.00
28	"-	Hindoli	Thikarda	Thikarda	25	29	38.04	75	37	44.4
29	"-	Hindoli	Rampuriya	Thikarda	25	27	52.92	75	36	56.88
30		Bundi	Bundi city		25	26	57.96	75	38	17.64

Note : These villages partially falls inside the Sanctuary.

Performa of Action Taken Report:- Eco-sensitive Zone Monitoring Committee.-

1. Number and date of Meetings
2. Minutes of the meetings: Mention main noteworthy points. Attach Minutes of the meeting as separate Annexure:
3. Status of preparation of Zonal Master Plan including Tourism Master Plan:
4. Summary of cases dealt for rectification of error apparent on face of land record (Eco-sensitive Zone wise). Details may be attached as Annexure:
5. Summary of cases scrutinised for activities covered under the Environment Impact Assessment Notification, 2006. Details may be attached as separate Annexure:
6. Summary of cases scrutinised for activities not covered under the Environment Impact Assessment Notification, 2006:
Details may be attached as separate Annexure:
7. Summary of complaints lodged under section 19 of the Environment (Protection) Act, 1986:
8. Any other matter of importance.