



# भारत का राजपत्र The Gazette of India

असाधारण

EXTRAORDINARY

भाग II—खण्ड 3—उप-खण्ड (ii)

PART II—Section 3—Sub-section (ii)

प्राधिकार से प्रकाशित

PUBLISHED BY AUTHORITY

सं. 2974]

नई दिल्ली, बुधवार, सितम्बर 11, 2019/भाद्र 20, 1941

No. 2974]

NEW DELHI, WEDNESDAY, SEPTEMBER 11, 2019/ BHADRA 20, 1941

## पर्यावरण, वन और जलवायु परिवर्तन मंत्रालय

### अधिसूचना

नई दिल्ली, 11 सितम्बर, 2019

**का.आ. 3250(अ).**—प्रारूप अधिसूचना भारत के राजपत्र, असाधारण, भारत सरकार के पर्यावरण, वन और जलवायु परिवर्तन, मंत्रालय की अधिसूचना सं. का.आ. 6310 (अ), तारीख 24 दिसम्बर, 2018 द्वारा प्रकाशित की गई थी जिसमें ऐसे सभी व्यक्तियों से, जिनकी उससे प्रभावित होने की संभावना थी, उस तारीख से, जिसको उक्त अधिसूचना को अन्तर्विष्ट करने वाले राजपत्र की प्रतियां जनता को उपलब्ध करा दी गई थीं, साठ दिन की अवधि के भीतर आक्षेप और सुझाव आमंत्रित किए गए थे;

**और**, पूर्वोक्त प्रारूप अधिसूचना को अन्तर्विष्ट करने वाली राजपत्र की प्रतियां जनता को तारीख 24 दिसम्बर, 2018 को उपलब्ध करा दी गई थी;

**और**, उक्त प्रारूप अधिसूचना के प्रत्युत्तर में व्यक्तियों और पणधारियों से प्राप्त आक्षेपों और सुझावों पर केन्द्रीय सरकार द्वारा विचार किया गया था;

**और**, तुंगेश्वर वन्यजीव अभयारण्य महाराष्ट्र राज्य में ठाणे और पालघर जिलों में स्थित है और यह अभयारण्य का क्षेत्रफल 85.70 वर्ग किलोमीटर है और वन्यजीवों के लिए महत्वपूर्ण पर्यावास है और यह स्तनधारी प्रजातियों जैसे तेंदुआ (पेन्थेरा प्रड्यूस -विट्ट्या), वन्य सूअर (सूस स्क्रोफा-रान दक्कर), चौसींगा मृग (टेट्रासेरोस क्वाड्रिकॉर्निस-भकर), ब्लैक नेण्ड खरगोश (लेपस निग्रिकोलिस), वनबिलार (रान्नमंजार), सियार (कोल्हा), साही (सालु), लघु पुच्छ वानर (मकाद), आदि के लिए जाना जाता है;

**और**, इस संरक्षित क्षेत्र में कई पक्षी प्रजातियां जैसे मोर (टैचिबैट्टस रुफॉफोलिस), परपल बगुला (आर्देया पुरपुरेआ), छोटा इग्रेट (एग्रेटा इंटरमेडिया), लेसर व्हिस्लिंग टील (डेंडरोग्रा जवोनिका), सामान्य पोचर्ड, पेरियाह काइट (मिल्वस मिग्रन्स), शिकरा (एक्सेलपिटर बायडियस), ग्रे जंगल फॉउल (गैलस सोननेराटा), रेड-वाटलड लैपिंग (वैनेलुस इंडिकस), ब्लू रॉक कबूतर (कोलंबिया लिविस), रोज-विंगड पैराकिट (सिटकुला क्रामेरी), सामान्य कोयल (क्यूकुलस वेरियस), भारतीय कोयल (युडैमिनेस स्कोलोपेसिया), ग्रेटर कुकल (सेंट्रोपस सिनेंसिस), स्पोटेट उल्लू (एथेने ब्रमा), सामान्य किंगफिशर, हाउस क्रो, जंगल क्रो (कारवुस मैरहिन्चोस), सामान्य बुड थ्रिके, बुलबुल, हाउस स्पैरो, आदि पाई जाती हैं। इसके अतिरिक्त, क्षेत्र में अनेक तितलियां, मोथ और सरीसृपों की अन्य प्रजातियां पाई जाती हैं जिनमें भारतीय पोण्ड टेरापिन (कसाव), सामान्य गार्डन

छिपकली, भारतीय गिरगिट (*चमलेओन ज़ेनानिकस*), घोरपुड (*वरानुस बेन्गोलेंसिस*), रफ-स्केल्ड सैण्ड बोआ (*एरिक्कोन्सिसस*), डर्क्य घूनस (*लाइकोडोन औलिकस*), स्ट्रीपड किलबैक (*एम्फीसमा स्टोलटा*), धमन (*पीटीएसि मुकोसस*), सामान्य भारतीय करैत (*बंगारुम केरियुल्यूस*), भारतीय कोबरा, भारतीय राँक पायथन, नाग आदि सम्मिलित हैं;

**और**, वनस्पतियों की विविध प्रजातियां भी पाई जाती है जिनमें टीक (*टेक्टोना ग्रान्डिस*), ऐन (*टर्मिनलिया टोमेन्टोसा*), खैर (*अकाकिया कैटेचु*), केड (*एडिना कॉर्डिफोलिया*), कलांब (*मित्रागिना पार्विफ्लोरा*), बिब्ला (*पेट्रोकारपस मरसुपियम*), कुडा (*होलरहेना एन्टिडिसेन्ट्रीका*), कुंभी (*कारया बोरिया*), पलास (*बुटे मोनोस्पेरमा*), टेमभुरनी (*डायौसपायरोस मेलानोक्सीलोन*), अम्बा (*मैग्निफेरा इंडिका*), जंबुल (*सिजीगियम कुमिनी*) आदि सम्मिलित हैं; और बांस की किस्में काटा बांस (*बाम्बुसा अरुंडिनेसा*), मैनवेल बांस (*डेंडरोकैलेमस स्ट्रिटस*) हैं; झाड़ी लकड़ियों में करवांद (*कैरिसा कारंडस*), उकशी (*कैलीकोपटेरिस फ्लोरिबुण्डा*), मुरुद-शंग (*हेलिकटेरे सिसोरा*), रानभेडी (*थेपसिया लैम्पास*), बुराडा (*ब्लूमेयलोकेरा*), करवी (*कारवी कालोसा*), आदि सम्मिलित हैं; पर्वतरोहियों में माँडवेल (*कॉम्ब्रेटूमो वलिफिलियम*), पैलेसवेल (*बुटे सुपरबा*), कुहिली (*मुकुना प्रुरीआटा*), चिलहर (*कैसलपिनिया सेपीरारी*), मुसारी (*जैनमिनुम अरबोरसेन्स*), करम्बेल (*डिल्लेनिया पुत्रगयाना*) आदि सम्मिलित हैं;

**और**, तुंगेश्वर वन्यजीव अभयारण्य के चारों ओर के क्षेत्र को, जिसका विस्तार और सीमाएँ पैराग्राफ 1 में विनिर्दिष्ट हैं, पारिस्थितिकी पर्यावरण और जैव विविधता की दृष्टि से पारिस्थितिकी संवेदी जोन के रूप में सुरक्षित और संरक्षित करना और उक्त पारिस्थितिकी संवेदी जोन में उद्योगों या उद्योगों के वर्गों के प्रचालन और प्रसंस्करण करने को प्रतिषिद्ध करना आवश्यक है;

**अतः**, अब, केन्द्रीय सरकार, पर्यावरण (संरक्षण) नियम, 1986 के नियम 5 के उपनियम (3) के साथ पठित पर्यावरण (संरक्षण) अधिनियम, 1986 (1986 का 29) (जिसे इसके पश्चात् इस अधिसूचना में पर्यावरण अधिनियम कहा गया है) की धारा 3 की उपधारा (1) और उपधारा (2) के खंड (v) और खंड (xiv) द्वारा प्रदत्त शक्तियों का प्रयोग करते हुए, महाराष्ट्र राज्य के ठाणे और पालघर जिला में तुंगेश्वर वन्यजीव अभयारण्य की सीमा के चारों ओर 100 मीटर से 4.0 किलोमीटर तक विस्तारित क्षेत्र तुंगेश्वर वन्यजीव अभयारण्य को पारिस्थितिकी संवेदी जोन (जिसे इसके पश्चात् इस अधिसूचना में पारिस्थितिकी संवेदी जोन कहा गया है), के रूप में अधिसूचित करती है, जिसके विवरण निम्नानुसार हैं, अर्थात् :-

**1. पारिस्थितिकी संवेदी जोन का विस्तार और उसकी सीमाएं.**-(1) पारिस्थितिकी संवेदी जोन का विस्तार तुंगेश्वर वन्यजीव अभयारण्य की सीमा के चारों ओर 100 मीटर से 4.0 किलोमीटर तक विस्तृत है और पारिस्थितिकी संवेदी जोन का क्षेत्र 67.26 वर्ग किलोमीटर है।

(2) तुंगेश्वर वन्यजीव अभयारण्य और इसके पारिस्थितिकी संवेदी जोन की सीमा का वर्णन **उपाबंध-I** के रूप में संलग्न है।

(3) सीमा वर्णन और अक्षांश और देशांतर के साथ पारिस्थितिकी संवेदी जोन का सीमांकन करने वाले तुंगेश्वर वन्यजीव अभयारण्य के मानचित्र **उपाबंध-IIक, उपाबंध-IIख, उपाबंध-IIग और उपाबंध-IIघ** के रूप में संलग्न है।

(4) पारिस्थितिकी संवेदी जोन और तुंगेश्वर वन्यजीव अभयारण्य की सीमा के भू निर्देशांकों की सूची **उपाबंध III** की सारणी **क**, सारणी **ख**, सारणी **ग और सारणी घ** में दी गई है।

(5) मुख्य बिंदुओं पर उनके भू-निर्देशांकों के साथ पारिस्थितिकी संवेदी जोन में आने वाले ग्रामों की सूची **उपाबंध IVक, उपाबंध IVख, उपाबंध IVग, और उपाबंध IVघ** के रूप में संलग्न है।

**2. पारिस्थितिकी संवेदी जोन के लिए आंचलिक महायोजना-** (1) राज्य सरकार, पारिस्थितिकी संवेदी जोन के प्रयोजनों के लिए राजपत्र में इस अधिसूचना के प्रकाशन की तारीख से दो वर्ष की अवधि के भीतर, स्थानीय व्यक्तियों के परामर्श से और राज्य में सक्षम प्राधिकारी के अनुमोदन के लिए इस अधिसूचना में दिए गए अनुबंधों का पालन करते हुए आंचलिक महायोजना तैयार करेगी।

(2) राज्य सरकार द्वारा पारिस्थितिकी संवेदी जोन के लिए आंचलिक महायोजना ऐसी रीति से जो इस अधिसूचना में विनिर्दिष्ट किए गए हैं के अनुसार और सुसंगत केंद्रीय और राज्य विधियों के अनुरूप और केंद्रीय सरकार द्वारा जारी मार्गनिर्देशों, यदि कोई हों, द्वारा तैयार होगी।

(3) आंचलिक महायोजना, उक्त योजना में पारिस्थितिकी और पर्यावरणीय विचारों को समाकलित करने के लिए राज्य सरकार के निम्नलिखित विभागों के परामर्श से तैयार होगी, अर्थात्:-

(i) पर्यावरण;

- (ii) वन;
- (iii) शहरी विकास;
- (iv) पर्यटन;
- (v) नगरपालिका;
- (vi) राजस्व;
- (vii) कृषि;
- (viii) महाराष्ट्र राज्य प्रदूषण नियंत्रण बोर्ड;
- (ix) सिंचाई; और
- (x) लोक निर्माण विभाग।

(4) आंचलिक महायोजना अनुमोदित विद्यमान भू-उपयोग, अवसंरचना और क्रियाकलापों पर कोई निर्बंधन अधिरोपित नहीं करेगी जब तक कि इस अधिसूचना में इस प्रकार विनिर्दिष्ट न हो और आंचलिक महायोजना सभी अवसंरचना और क्रियाकलापों में जो अधिक दक्षता और पारिस्थितिकी अनुकूल हों, संवर्धन करेगी।

(5) आंचलिक महायोजना में अनाच्छादित क्षेत्रों के जीर्णोद्धार, विद्यमान जल निकायों के संरक्षण, आवाह क्षेत्रों के प्रबंधन, जल-संभरों के प्रबंधन, भूतल जल के प्रबंधन, मृदा और नदी संरक्षण, स्थानीय समुदायों की आवश्यकताओं तथा पारिस्थितिकी और पर्यावरण से संबंधित ऐसे अन्य पहलुओं, जिन पर ध्यान देना आवश्यक है, के लिए उपबंध होंगे।

(6) आंचलिक महायोजना विद्यमान और प्रस्तावित भूमि उपयोग विशेषताओं के व्यौरों से अनुसमर्थित मानचित्र के साथ सभी विद्यमान पूजा स्थलों, ग्रामों और नगरीय बस्तियों, वनों के प्रकार और किस्मों, कृषि क्षेत्रों, ऊपजाऊ भूमि, हरित क्षेत्र जैसे उद्यान और उसी प्रकार के स्थान, उद्यान कृषि क्षेत्र, फलोउद्यान, झीलों और अन्य जल निकायों का सीमा करेगी।

(7) आंचलिक महायोजना पारिस्थितिकी संवेदी जोन में विकास को विनियमित करेगी और पैराग्राफ-4 में सारणी में सूचीबद्ध प्रतिषिद्ध और विनियमित क्रियाकलापों का अनुपालन करेगी और स्थानीय समुदायों की जीविका को सुरक्षित करने के लिए पारिस्थितिकी अनुकूल विकास को सुनिश्चित और उसकी अभिवृद्धि भी करेगी।

(8) आंचलिक महायोजना प्रादेशिक विकास योजना की सह विस्तारी होगी।

(9) इस प्रकार अनुमोदित आंचलिक महायोजना इस अधिसूचना के उपबंधों के अनुसार मानीटरी के अपने कृत्यों का पालन करने के लिए मानीटर समिति के लिए एक संदर्भ दस्तावेज तैयार होगा।

**3. राज्य सरकार द्वारा किए जाने वाले उपाय.-** राज्य सरकार इस अधिसूचना के उपबंधों को प्रभावी करने के लिए निम्नलिखित उपाय करेगी, अर्थात्:-

(1) **भू-उपयोग.-** (क) पारिस्थितिकी संवेदी जोन में वनों, बागवानी क्षेत्रों, कृषि क्षेत्रों, मनोरंजन के प्रयोजनों के लिए चिन्हित किए गए पार्कों और खुले स्थानों का वाणिज्यिक या आवासीय या औद्योगिक संबद्ध विकास क्रियाकलापों के लिए उपयोग या संपरिवर्तन नहीं होगा:

परंतु पारिस्थितिकी संवेदी जोन के भीतर उपरोक्त खंड (क), में विनिर्दिष्ट प्रयोजनों से भिन्न प्रयोजन के लिए कृषि और अन्य भूमि का संपरिवर्तन मानीटरी समिति की सिफारिश पर और यथा-लागू और प्रादेशिक नगर योजना अधिनियम और केन्द्रीय या राज्य सरकार के अन्य नियमों तथा विनियमों के अधीन सक्षम प्राधिकारी के पूर्व अनुमोदन से, और इस अधिसूचना के उपबंधों द्वारा स्थानीय निवासियों की निम्नलिखित आवासीय जरूरतों को पूरा करने के लिए अनुज्ञात किया जाएगा, जैसे:-

- (i) विद्यमान सड़कों को चौड़ा करना और उन्हें सुदृढ़ करना तथा नई सड़कों का संनिर्माण;
- (ii) बुनियादी ढांचों और नागरिक सुविधाओं का संनिर्माण और नवीकरण;
- (iii) प्रदूषण उत्पन्न न करने वाले लघु उद्योग;
- (iv) कुटीर उद्योगों जिनके अंतर्गत ग्रामीण उद्योग भी हैं; सुविधाजनक भण्डार और स्थानीय सुविधाएं सहायक पारिस्थितिकी पर्यटन जिसके अन्तर्गत ग्रह वास सम्मिलित है; और
- (v) पैराग्राफ 4 के अधीन दिए गए संवर्धित क्रियाकलाप:

परंतु यह और कि प्रादेशिक नगर योजना अधिनियम और राज्य सरकार के अन्य नियमों और विनियमों के अधीन सक्षम प्राधिकारी के पूर्व अनुमोदन और संविधान के अनुच्छेद 244 के उपबंधों या तत्समय प्रवृत्त विधि के उपबंधों के अनुपालन के बिना, जिसके अन्तर्गत अनुसूचित जनजाति और अन्य परंपरागत वन निवासी (वन अधिकारों की मान्यता) अधिनियम, 2006 (2007 का 2) भी है, वाणिज्यिक या औद्योगिक विकास क्रियाकलापों के लिए जनजातीय भूमि का उपयोग अनुज्ञात नहीं होगा:

परंतु यह और भी कि पारिस्थितिकी संवेदी जोन के भीतर भू-अभिलेखों में उपसंज्ञात कोई गलती, मानीटरी समिति के विचार प्राप्त करने के पश्चात् राज्य सरकार द्वारा प्रत्येक मामले में एक बार ठीक होगी और उक्त गलती के सुधार की सूचना केंद्रीय सरकार के पर्यावरण, वन और जलवायु परिवर्तन मंत्रालय को दी जाएगी:

परंतु यह और भी कि गलती के संशोधन में इस उप पैरा के अधीन यथा उपबंधित के सिवाय किसी भी दशा में भू-उपयोग का परिवर्तन सम्मिलित नहीं होगा।

(ख) वनीकरण तथा वास जीर्णोद्धार क्रियाकलापों सहित अनप्रयुक्त या अनुत्पादक कृषि क्षेत्रों में पुनः वनीकरण करने के प्रयास किए जाएंगे।

(2) **प्राकृतिक जल स्रोतों-** आंचलिक महायोजना में सभी प्राकृतिक जल स्रोतों के आवाह क्षेत्रों की पहचान की जाएगी और उनके संरक्षण और नवीकरण के लिए योजना सम्मिलित होगी और राज्य सरकार द्वारा ऐसे क्षेत्रों पर या उनके निकट विकास क्रियाकलाप प्रतिषिद्ध करने के बारे में जो ऐसे क्षेत्रों के लिए अहितकर हो ऐसी रीति से मार्गदर्शक सिद्धांत तैयार किए जाएंगे।

(3) **पर्यटन या पारिस्थितिकी पर्यटन-** (क) पारिस्थितिकी संवेदी जोन के भीतर सभी नए पारिस्थितिकी पर्यटन क्रियाकलाप या विद्यमान पर्यटन क्रियाकलापों का विस्तार पर्यटन महायोजना के अनुसार पारिस्थितिकी संवेदी जोन के लिए होगा;

(ख) पर्यटन महायोजना राज्य पर्यटन विभाग द्वारा राज्य पर्यावरण और वन विभाग के परामर्श से तैयार होगी।

(ग) पर्यटन महायोजना आंचलिक महायोजना के एक घटक के रूप में होगी।

(घ) पर्यटन महायोजना पारिस्थितिकी संवेदी जोन की वहन क्षमता के आधार पर तैयार की जाएगी;

(ङ) पारिस्थितिकी पर्यटन संबंधी क्रियाकलाप निम्नानुसार विनियमित होंगे :-

(i) संरक्षित क्षेत्र की सीमा से एक किलोमीटर के भीतर या पारिस्थितिकी संवेदी जोन के विस्तार तक, इनमें जो भी निकट है, नये वाणिज्यिक होटल और रिसोर्टों के सन्निर्माण अनुज्ञात नहीं होंगे:

परंतु, यह कि संरक्षित क्षेत्र की सीमा से एक किलोमीटर की दूरी से परे पारिस्थितिकी संवेदी जोन के विस्तार तक होटलों और रिसोर्टों का स्थापन केवल पूर्व परिभाषित और नामनिर्दिष्ट क्षेत्रों में पर्यटन महायोजना के अनुसार पारिस्थितिकी पर्यटन सुविधाओं के लिए ही अनुज्ञात होगा;

(ii) पारिस्थितिकी संवेदी जोन के भीतर सभी नए पर्यटन क्रियाकलापों या विद्यमान पर्यटन क्रियाकलापों का विस्तार केंद्रीय सरकार के पर्यावरण, वन और जलवायु परिवर्तन मंत्रालय मार्गदर्शक सिद्धांतों द्वारा जारी किया जाएगा और राष्ट्रीय व्याघ्र संरक्षण प्राधिकरण, द्वारा जारी पारिस्थितिकी-पर्यटन, पारिस्थितिकी-शिक्षा और पारिस्थितिकी-विकास पर बल देते हुए (समय-समय पर यथा-संशोधित) जारी मार्गदर्शक सिद्धांतों के अनुसार होगा;

(iii) आंचलिक महायोजना का अनुमोदन किए जाने तक, पर्यटन के लिए विकास और विद्यमान पर्यटन क्रियाकलापों के विस्तार को वास्तविक स्थल विनिर्दिष्ट संवीक्षा और मानीटरी समिति की सिफारिश पर आधारित संबंधित विनियामक प्राधिकरणों द्वारा अनुज्ञात किया जाएगा और पारिस्थितिकी संवेदी जोन के अंदर किसी नये होटल या रिसोर्ट या वाणिज्यिक स्थापन का संनिर्माण अनुज्ञात नहीं किया जाएगा।

(4) **नैसर्गिक विरासत-** पारिस्थितिकी संवेदी जोन में महत्वपूर्ण नैसर्गिक विरासत के सभी स्थलों जैसे जीन कोश आरक्षित क्षेत्र, शैल विरचनाएं, जल प्रपातों, झरनों, घाटी मार्गों, उपवनों, गुफाएं, स्थलों, भ्रमण, अश्वरोहण, प्रपातों आदि की पहचान की जाएगी और विरासत संरक्षण योजना आंचलिक महायोजना के भाग के रूप में परिरक्षण और संरक्षण के लिए तैयार की जाएगी।

(5) **मानव निर्मित विरासत स्थल.**- पारिस्थितिकी संवेदी जोन में भवनों, संरचनाओं, शिल्प-तथ्य, ऐतिहासिक, स्थापत्य, सौंदर्यपूरक और सांस्कृतिक महत्व के क्षेत्रों की और उपक्षेत्रों पहचान और उनके संरक्षण के लिए विरासत योजना आंचलिक महायोजना के भाग के रूप में तैयार की जाएगी।

(6) **ध्वनि प्रदूषण.**- पर्यावरण अधिनियम के अधीन ध्वनि प्रदूषण (विनियमन और नियंत्रण) नियम, 2000 में नियत उपबंधों के अनुसार में पारिस्थितिकी संवेदी जोन में ध्वनि प्रदूषण के नियंत्रण और निवारण का अनुपालन किया जाएगा।

(7) **वायु प्रदूषण.**- पारिस्थितिकी संवेदी जोन में, वायु प्रदूषण के निवारण और नियंत्रण का वायु (प्रदूषण निवारण और नियंत्रण) अधिनियम, 1981 (1981 का 14) और उसके अधीन बनाए गए नियमों के उपबंधों के अनुसार अनुपालन किया जाएगा।

(8) **बहिष्काव का निस्सारण.**- पारिस्थितिकी संवेदी जोन में उपचारित बहिष्काव का निस्सारण, साधारणों मानकों के उपबंधों के अनुसार पर्यावरण अधिनियम और उसके अधीन बनाए गए नियमों के अधीन आने वाले पर्यावरणीय प्रदूषण के निस्सारण के लिए साधारण मानकों या राज्य सरकार द्वारा नियत मानकों, जो भी अधिक कठोर हो, के उपबंधों के अनुसार होगा।

(9) **टोस अपशिष्ट.**- टोस अपशिष्ट का निपटान और प्रबन्धन निम्नानुसार किया जाएगा:-

(क) पारिस्थितिकी संवेदी जोन में टोस अपशिष्ट का निपटान और प्रबंधन भारत सरकार के पर्यावरण, वन और जलवायु परिवर्तन मंत्रालय की अधिसूचना सं. का.आ. 1357(अ), तारीख 8 अप्रैल, 2016 के द्वारा प्रकाशित टोस अपशिष्ट प्रबंधन नियम, 2016 के उपबंधों के अनुसार किया जाएगा; अकार्बनिक पदार्थों का निपटान पारिस्थितिकी संवेदी जोन से बाहर चिन्हित किए गए स्थानों पर पर्यावरण-अनुकूल रीति से किया जाएगा;

(ख) पारिस्थितिकी संवेदी जोन के भीतर पहचाने योग्य प्रौद्योगिकियों का प्रयोग करते हुए विद्यमान नियमों और विनियमों के अनुरूप टोस अपशिष्ट का सुरक्षित और पर्यावरण-अनुकूल प्रबंधन (ईएसएम) अनुज्ञात किया जा सकेगा।

(10) **जैव चिकित्सा अपशिष्ट.**- जैव चिकित्सा अपशिष्ट का प्रबंधन निम्नानुसार किया जाएगा:-

(क) पारिस्थितिकी संवेदी जोन में जैव चिकित्सा अपशिष्ट का निपटान भारत सरकार के पर्यावरण, वन और जलवायु परिवर्तन मंत्रालय की अधिसूचना सं.सा.का.नि 343 (अ), तारीख 28 मार्च, 2016 के द्वारा प्रकाशित जैव चिकित्सा अपशिष्ट प्रबंधन नियम, 2016 के उपबंधों के अनुसार किया जाएगा;

(ख) पारिस्थितिकी संवेदी जोन के भीतर पहचाने योग्य प्रौद्योगिकियों का प्रयोग करते हुए विद्यमान नियमों और विनियमों के अनुरूप जैव-चिकित्सा अपशिष्ट का सुरक्षित और पर्यावरण-अनुकूल प्रबंधन अनुज्ञात किया जा सकेगा।

(11) **प्लास्टिक अपशिष्ट प्रबंधन.**- पारिस्थितिकी संवेदी जोन में प्लास्टिक अपशिष्ट प्रबंध का निपटान भारत सरकार के पर्यावरण, वन और जलवायु परिवर्तन मंत्रालय की समय-समय पर यथासंशोधित अधिसूचना सं.सा.का.नि 340(अ), तारीख 18 मार्च, 2016 द्वारा प्रकाशित प्लास्टिक अपशिष्ट प्रबंधन नियम, 2016 के उपबंधों के अनुसार किया जाएगा।

(12) **निर्माण और विध्वंस अपशिष्ट प्रबंधन.**- पारिस्थितिकी संवेदी जोन में संनिर्माण और विध्वंस अपशिष्ट प्रबंध का निपटान भारत सरकार के पर्यावरण, वन और जलवायु परिवर्तन मंत्रालय की समय-समय पर यथासंशोधित अधिसूचना सं. सां.का.नि 317(अ), तारीख 29 मार्च, 2016 द्वारा प्रकाशित संनिर्माण और विध्वंस प्रबंधन नियम, 2016 के उपबंधों के अनुसार किया जाएगा।

(13) **ई-अपशिष्ट.**- पारिस्थितिकी संवेदी जोन में ई-अपशिष्ट प्रबंध का निपटान भारत सरकार के पर्यावरण, वन और जलवायु परिवर्तन मंत्रालय की समय-समय पर यथासंशोधित द्वारा प्रकाशित ई-अपशिष्ट प्रबंधन नियम, 2016 के उपबंधों के अनुसार किया जाएगा।

(14) **यानीय यातायात.**- यातायात की यानीय गतिविधियां आवास के अनुकूल विनियमित होंगी और इस संबंध में आंचलिक महायोजना में विशेष उपबंध सम्मिलित किए जाएंगे और आंचलिक महायोजना के तैयार होने और राज्य सरकार के सक्षम प्राधिकारी द्वारा अनुमोदित होने तक, मानीटरी समिति सुसंगत अधिनियमों और उसके अधीन बनाए गए नियमों और विनियमों के अनुसार यानीय क्रियाकलापों के अनुपालन को मानीटर करेगी।

(15) **यानीय प्रदूषण.**- लागू विधियों के अनुपालन में वाहन प्रदूषण का निवारण और नियंत्रण किया जाएगा और स्वच्छक ईंधन के उपयोग के लिए प्रयास किए जाएंगे।

(16) **औद्योगिक इकाइयां.-** (i) राजपत्र में इस अधिसूचना के प्रकाशन पर या उसके पश्चात पारिस्थितिकी संवेदी जोन के भीतर कोई नए प्रदूषित उद्योगों की स्थापना की अनुमति नहीं दी जाएगी।

(ii) केन्द्रीय प्रदूषण नियंत्रण बोर्ड द्वारा फरवरी, 2016 में जारी मार्गदर्शक सिद्धान्तों में उद्योगों के वर्गीकरण के अनुसार, जब तक कि अधिसूचना में इस प्रकार विनिर्दिष्ट न हो; पारिस्थितिकी संवेदी जोन के भीतर केवल गैर- प्रदूषणकारी उद्योगों को अनुज्ञात किया जाएगा और इसके अतिरिक्त, गैर प्रदूषणकारी उद्योगों को बढ़ावा दिया जाएगा।

(17) **पहाड़ी ढलानों को संरक्षण.-** पहाड़ी ढलानों का संरक्षण निम्नानुसार होगा:-

(क) आंचलिक महायोजना पहाड़ी ढलानों पर क्षेत्रों का संकेत होगा जहां किसी भी संनिर्माण की अनुमति नहीं दी जाएगी;

(ख) कटाव के एक उच्च डिग्री के साथ विद्यमान खड़ी पहाड़ी ढलानों या ढलानों पर किसी भी संनिर्माण की अनुमति नहीं दी जाएगी।

**4. पारिस्थितिकी संवेदी जोन में प्रतिषिद्ध अथवा विनियमित किए जाने वाले क्रियाकलापों की सूची.-** पारिस्थितिकी संवेदी जोन में सभी क्रियाकलाप पर्यावरण अधिनियम के उपबंधों और उसके अधीन बनाए गए नियमों जिसके अन्तर्गत तटीय विनियमन जोन अधिसूचना 2011 और पर्यावरणीय समाघात निर्धारण अधिसूचना, 2006 और अन्य लागू विधियां के जिसमें वन (संरक्षण) अधिनियम, 1980 (1980 का 69), भारतीय वन अधिनियम, 1927 (1927 का 16), वन्यजीव (संरक्षण) अधिनियम, 1972 (1972 का 53) सम्मिलित हैं और किये गये संशोधनों द्वारा शासित होंगे और नीचे दी गई सारणी में विनिर्दिष्ट रीति में विनियमित होंगे, अर्थात् :-

#### सारणी

क्रम सं. (1)	क्रियाकलाप (2)	वर्णन (3)
<b>क. प्रतिषिद्ध क्रियाकलाप</b>		
1.	वाणिज्यिक खनन, पत्थर उत्खनन और अपघर्षण इकाइयां।	(क) सदभावी स्थानीय निवासियों की घरेलू आवश्यकताओं जिसमें निजी उपयोग के लिए मकानों के संनिर्माण या मरम्मत के लिए धरती को खोदना और मकान बनाने और व्यक्तिगत उपभोग के लिए देशी टाइल्स या ईंटों का निर्माण करना भी सम्मिलित है, के सिवाय सभी प्रकार के नए और विद्यमान खनन (लघु और वृहत खनिज), पत्थर की खानें और उनको तोड़ने की इकाइयां तत्काल प्रभाव से प्रतिषिद्ध होगा; (ख) खनन प्रचालन, माननीय उच्चतम न्यायालय की रिट याचिका (सिविल) सं. 1995 का 202 टी.एन. गौडाबर्मन थिरुमूलपाद बनाम भारत संघ के मामले में आदेश तारीख 4 अगस्त, 2006 और रिट याचिका (सी) सं. 2012 का 435 गोवा फाउंडेशन बनाम भारत संघ के मामले में तारीख 21 अप्रैल, 2014 के आदेश के अनुसरण में प्रचालित होंगी।
2.	प्रदूषण (जल, वायु, मृदा, ध्वनि आदि) उत्पन्न करने वाले उद्योगों की स्थापना।	पारिस्थितिकी संवेदी जोन में कोई नया उद्योग लगाने और वर्तमान प्रदूषणकारी उद्योगों का विस्तार करने की अनुज्ञा नहीं होगी: परन्तु केन्द्रीय प्रदूषण नियंत्रण बोर्ड द्वारा फरवरी, 2016 में जारी मार्गदर्शक सिद्धान्तों में उद्योगों के वर्गीकरण के अनुसार जब तक कि अधिसूचना में ऐसा विनिर्दिष्ट न हों, पारिस्थितिकी संवेदी जोन के भीतर गैर-प्रदूषणकारी उद्योगों को अनुज्ञात किया जाएगा और इसके अतिरिक्त गैर-प्रदूषणकारी कुटीर उद्योगों को बढ़ावा दिया जाएगा।
3.	वृहत जल विद्युत परियोजना की स्थापना।	लागू विधियों के अनुसार प्रतिषिद्ध (अन्यथा उपबंधित के सिवाय) होंगे।
4.	किसी परिसंकटमय पदार्थों का उपयोग या उत्पादन या प्रसंस्करण।	लागू विधियों के अनुसार प्रतिषिद्ध (अन्यथा उपबंधित के सिवाय) होंगे।
5.	प्राकृतिक जल निकायों या क्षेत्र भूमि में अनुपचारित बहिर्वाह का निस्सारण।	लागू विधियों के अनुसार प्रतिषिद्ध (अन्यथा उपबंधित के सिवाय) होंगे।
6.	नई आरा मिलों की स्थापना।	पारिस्थितिकी संवेदी जोन के भीतर नई और विद्यमान आरा मिलों का विस्तार अनुज्ञात नहीं होगा।

7.	ईट भट्टों की स्थापना करना।	लागू विधियों के अनुसार प्रतिषिद्ध (अन्यथा उपबंधित के सिवाय) होंगे।
8.	नए काष्ठ आधारित उद्योग।	पारिस्थितिक संवेदी जोन की सीमाओं के भीतर नए काष्ठ आधारित उद्योग की स्थापना को अनुज्ञात नहीं किया जाएगा :
<b>ख. विनियमित क्रियाकलाप</b>		
9.	वाणिज्यिक होटलों और रिसोर्टों की स्थापना।	पारिस्थितिकी पर्यटन क्रियाकलापों के लिए लघु अस्थायी संरचनाओं के सिवाय संरक्षित क्षेत्र की सीमा से एक किलोमीटर के भीतर या पारिस्थितिकी संवेदी जोन के विस्तार तक, इनमें जो भी निकट है, नए वाणिज्यिक होटल और रिसोर्टों को अनुज्ञात नहीं किया जाएगा: परंतु संरक्षित क्षेत्र की सीमा से एक किलोमीटर के परे या पारिस्थितिकी संवेदी जोन के विस्तार तक इनमें से जो भी निकट हो सभी नए पर्यटन क्रियाकलाप या विद्यमान क्रियाकलाप का विस्तार पर्यटन महायोजना और यथा लागू मार्गदर्शी सिद्धांतों के अनुरूप होगा।
10.	संनिर्माण क्रियाकलाप।	(क) संरक्षित क्षेत्र की सीमा से एक किलोमीटर के भीतर या पारिस्थितिकी संवेदी जोन के विस्तार तक, इनमें जो भी निकट हो, किसी भी प्रकार के नये वाणिज्यिक संनिर्माण की अनुज्ञा नहीं होगी: परंतु स्थानीय लोगों को अपनी आवास सम्बन्धी निम्नलिखित आवश्यकताओं को पूरा करने के लिए, पैराग्राफ 3 के उप-पैराग्राफ (1) में सूचीबद्ध क्रियाकलापों सहित अपने प्रयोग के लिए, अपनी भूमि में भवन उप-विधियों के अनुसार, संनिर्माण करने की अनुज्ञा होगी, जैसे:- परंतु यह कि गैर-प्रदूषणकारी लघु उद्योगों से संबंधित संनिर्माण क्रियाकलाप लागू नियमों और विनियमों, यदि कोई हों, के अनुसार सक्षम प्राधिकारी की पूर्व अनुमति से विनियमित किए जाएंगे और वे न्यूनतम होंगे। (ख) एक किलोमीटर क्षेत्र से परे ये आंचलिक महायोजना के अनुसार विनियमित होंगे।
11.	प्रदूषण उत्पन्न न करने वाले लघु उद्योग।	फरवरी, 2016 में केन्द्रीय प्रदूषण नियंत्रण बोर्ड द्वारा जारी उद्योगों में वर्गीकरण के अनुसार गैर-प्रदूषणकारी उद्योग और अपरिसंकटमय में, लघु और सेवा उद्योग, कृषि, पुष्प कृषि, उद्यान कृषि या पारिस्थितिकी संवेदी जोन से देशी सामग्री से उत्पादों को उत्पन्न करने वाले कृषि आधारित उद्योग सक्षम प्राधिकारी द्वारा अनुज्ञात होंगे।
12.	वृक्षों की कटाई।	(क) राज्य सरकार में सक्षम प्राधिकारी की पूर्व अनुमति के बिना वन, सरकारी या राजस्व या निजी भूमि पर या वनों में वृक्षों की कटाई नहीं होगी। (ख) वृक्षों की कटाई संबंधित केंद्रीय या राज्य अधिनियम या उसके अधीन बनाए गए नियमों के उपबंध के अनुसार विनियमित होंगे।
13.	वन उत्पादों या गैर काष्ठ वन उत्पादों का संग्रहण।	लागू विधियों के अनुसार विनियमित होंगे।
14.	विद्युत और संचार टावरों का परिनिर्माण और केबलों के बिछाए जाने और अन्य बुनियादी ढांचे।	लागू विधियों के अधीन विनियमित होंगे। (भूमिगत केबल के बिछाए जाने को बढ़ावा दिया जाएगा)।
15.	नागरिक सुख सुविधाओं सहित अवसंरचनाएं।	न्यूनीकरण उपायों को लागू विधियों, नियमों और विनियमनों और उपलब्ध मार्गदर्शक सिद्धांतों के अनुसार किया जाना।
16.	विद्यमान सड़कों को चौड़ा करना और उन्हें सुदृढ़ करना तथा नवीन सड़कों का संनिर्माण।	न्यूनीकरण उपायों को लागू विधियों, नियमों और विनियमनों और उपलब्ध मार्गदर्शक सिद्धांतों के अनुसार किया जाना।
17.	पर्यटन से संबंधित अन्य क्रियाकलाप जैसे गर्म वायु गुब्बारें, हेलीकाप्टर, ड्रोन, माइक्रोलाइट्स आदि द्वारा पारिस्थितिकी संवेदी जोन क्षेत्र के ऊपर से उड़ना।	लागू विधियों के अनुसार विनियमित होंगे।

18.	पहाड़ी ढालों और नदी तटों का संरक्षण ।	लागू विधियों के अधीन विनियमित होंगे ।
19.	रात्रि में यानिक यातायात की गतिविधि ।	लागू विधियों के अधीन वाणिज्यिक प्रयोजन के लिए विनियमित होंगे ।
20.	स्थानीय समुदायों द्वारा चल रही कृषि और बागवानी प्रथाओं के साथ दुग्धशाला, दुग्ध उद्योग, कृषि और मछली पालन ।	स्थानीय लोगों के उपयोग के लिए लागू विधियों के अधीन अनुज्ञात होंगे ।
21.	फार्मों, निगमों और कंपनियों द्वारा बड़े पैमाने पर वाणिज्यिक पशुओं और पोल्ट्री फार्मों की स्थापना ।	स्थानीय आवश्यकताओं को पूरा करने के सिवाय लागू विधियों के अधीन विनियमित (अन्यथा प्रदान किए गए) होंगे ।
22.	प्राकृतिक जल निकायों या सतही क्षेत्र में उपचारित बहिर्स्राव का निस्तारण ।	जल निकायों में उपचारित अपशिष्ट जल या बहिर्स्राव के निस्तारण से बचा जाएगा और उपचारित अपशिष्ट जल के पुनःचक्रण और पुनःउपयोग के लिए प्रयास किए जाएंगे, अन्यथा लागू विधियों के अनुसार उपचारित बहिर्स्राव के पुनर्चक्रण या प्रवाह के निर्वहन को विनियमित किया जाएगा।
23.	सतह और भूजल का वाणिज्यिक निष्कर्षण।	लागू विधियों के अधीन विनियमित होंगे ।
24.	खुले कुंआ, बोर कुंआ, आदि कृषि और अन्य उपयोग के लिए ।	लागू विधियों के अनुसार विनियमित होंगे और सम्बद्ध प्राधिकारी द्वारा क्रियाकलापों की सख्ती से मानीटरी किया जायेगा।
25.	ठोस अपशिष्ट एवं प्रबन्धन।	लागू विधियों के अधीन विनियमित होंगे ।
26.	विदेशी प्रजातियों को लाना ।	लागू विधियों के अधीन विनियमित होंगे ।
27.	पारिस्थितिकी-पर्यटन	लागू विधियों के अनुसार विनियमित होंगे ।
28.	पोलिथीन बैगों का प्रयोग ।	लागू विधियों के अधीन विनियमित होंगे ।
29.	वाणिज्यिक साइनबोर्ड और होर्डिंग ।	लागू विधियों के अधीन विनियमित होंगे ।
30.	वायु और वाहन प्रदूषण।	लागू विधियों के अधीन विनियमित होंगे ।
31.	ध्वनि प्रदूषण।	लागू विधियों के अधीन विनियमित होंगे ।

**ग. संवर्धित क्रियाकलाप**

32.	वर्षा जल संचयन ।	सक्रिय रूप से बढ़ावा दिया जाएगा ।
33.	जैविक खेती।	सक्रिय रूप से बढ़ावा दिया जाएगा ।
34.	सभी गतिविधियों के लिए हरित प्रौद्योगिकी को ग्रहण करना ।	सक्रिय रूप से बढ़ावा दिया जाएगा ।
35.	कुटीर उद्योगों जिसके अंतर्गत ग्रामीण कारीगर भी हैं।	सक्रिय रूप से बढ़ावा दिया जाएगा ।
36.	नवीकरणीय ऊर्जा और ईंधन का उपयोग ।	बायोगैस, सौर प्रकाश इत्यादि को बढ़ावा दिया जाना है ।
37.	कृषि वानिकी ।	सक्रिय रूप से बढ़ावा दिया जाएगा ।
38.	बागान लगाना और जड़ी बूटियों का रोपण ।	सक्रिय रूप से बढ़ावा दिया जाएगा ।
39.	पारिस्थितिकी अनुकूल परिवहन का उपयोग ।	सक्रिय रूप से बढ़ावा दिया जाएगा ।
40.	कौशल विकास ।	सक्रिय रूप से बढ़ावा दिया जाएगा ।
41.	निम्नीकृत भूमि/ वन / वास की बहाली ।	सक्रिय रूप से बढ़ावा दिया जाएगा ।
42.	पर्यावरणीय जागरूकता ।	सक्रिय रूप से बढ़ावा दिया जाएगा ।

**5. मानीटरी समिति-** केंद्रीय सरकार इस अधिसूचना के उपबंधों की प्रभावी मानीटरी के लिए मानीटरी समिति का गठन करती है, जो निम्नलिखित से मिलकर बनेगी अर्थात्:-

क्र.सं.	मानीटरी समिति के संगठक	पद
(i)	जिला कलेक्टर, पालघर जिला	अध्यक्ष, पदेन;
(ii)	मुख्य वन संरक्षक और निदेशक संजय गांधी राष्ट्रीय उद्यान	सदस्य;



(iii)	डिप्टी कलेक्टर ठाणे जिला।	सदस्य;
(iv)	राज्य सरकार द्वारा नामित किए जाने वाले वन्यजीव संरक्षण के क्षेत्र में काम करने वाले गैर-सरकारी संगठन का प्रतिनिधि	सदस्य;
(v)	राज्य सरकार द्वारा नामनिर्देशित जैव विविधता में एक विशेषज्ञ	सदस्य;
(vi)	राज्य के प्रतिष्ठित संस्थान या विश्वविद्यालय से पारिस्थितिकी में एक विशेषज्ञ	सदस्य;
(vii)	क्षेत्रीय अधिकारी, महाराष्ट्र राज्य प्रदूषण नियंत्रण बोर्ड, मुंबई / ठाणे	सदस्य;
(viii)	शहरी योजना अधिकारी, पालघर / ठाणे	सदस्य;
(ix)	सहायक वन संरक्षक (एल.आर.पी.) ठाणे	सदस्य;
(x)	ठाणे डिवीजन के वन सर्वेयर	सदस्य;
(xi)	प्रभागीय वनाधिकारी, संजय गांधी राष्ट्रीय उद्यान बोरीवली	सदस्य सचिव।

**6. निर्देश-निबंधन:-** (1) मानीटरी समिति इस अधिसूचना के उपबंधों के अनुपालन को मानीटर करेगी।

(2) मानीटरी समिति का कार्यकाल तीन वर्ष तक या राज्य सरकार द्वारा नई समिति के पुनः गठन तक के लिए होगा और तत्पश्चात मानीटरी समिति राज्य सरकार द्वारा गठित की जाएगी।

(3) ऐसे क्रियाकलापों की, जो भारत सरकार के तत्कालीन पर्यावरण और वन मंत्रालय की अधिसूचना संख्यांक का.आ. 1533 (अ), तारीख 14 सितम्बर, 2006 की अनुसूची में सम्मिलित हैं, और जो पारिस्थितिकी संवेदी जोन में आते हैं, सिवाय इसके जो पैरा 4 के अधीन सारणी में यथा-विनिर्दिष्ट प्रतिषिद्ध क्रियाकलापों के, मानीटरी समिति द्वारा वास्तविक विनिर्दिष्ट स्थलीय दशाओं के आधार पर संवीक्षा की जाएगी और उक्त अधिसूचना के उपबंधों के अधीन पूर्व पर्यावरण अनापत्ति के लिए केंद्रीय सरकार के पर्यावरण, वन और जलवायु परिवर्तन मंत्रालय को निर्दिष्ट किया जाएगा।

(4) इस अधिसूचना के पैरा 4 के अधीन सारणी में यथा विनिर्दिष्ट प्रतिषिद्ध क्रियाकलापों के सिवाय, भारत सरकार के तत्कालीन पर्यावरण और वन मंत्रालय की अधिसूचना संख्यांक का.आ. 1533(अ), तारीख 14 सितम्बर, 2006 की अधिसूचना के अनुसूची के अधीन ऐसे अनुसूची में क्रियाकलापों, जिन्हें सम्मिलित नहीं किया गया है, परंतु पारिस्थितिकी संवेदी जोन में आते हैं, ऐसे क्रियाकलापों की वास्तविक विनिर्दिष्ट स्थलीय दशाओं पर आधारित निगरानी समिति द्वारा संवीक्षा की जाएगी और उसे संबद्ध विनियामक प्राधिकरणों को निर्दिष्ट किया जाएगा।

(5) मानीटरी समिति का सदस्य-सचिव या संबद्ध उपायुक्त ऐसे व्यक्ति के विरुद्ध, जो इस अधिसूचना के किसी उपबंध का उल्लंघन करता है, पर्यावरण अधिनियम, की धारा 19 के अधीन परिवाद फाइल करने के लिए सक्षम होगा।

(6) मानीटरी समिति मुद्दा दर मुद्दा के आधार पर अपेक्षाओं पर निर्भर रहते हुए संबद्ध विभागों के प्रतिनिधियों या विशेषज्ञों, औद्योगिक संगमों या संबद्ध पणधारियों के प्रतिनिधियों को अपने विचार-विमर्श में सहायता के लिए आमंत्रित कर सकेगी।

(7) मानीटरी समिति प्रत्येक वर्ष की 31 मार्च तक के अपने क्रियाकलापों की वार्षिक कार्रवाई रिपोर्ट राज्य के मुख्य वन्यजीव वार्डन को **उपाबंध V** में संलग्न प्रोफार्मा में उक्त वर्ष के 30 जून तक प्रस्तुत करेगी।

(8) केन्द्रीय सरकार का पर्यावरण, वन और जलवायु परिवर्तन मंत्रालय मानीटरी समिति को अपने कृत्यों के प्रभावी निर्वहन के लिए समय-समय पर ऐसे निर्देश दे सकेगा, जो वह ठीक समझे।

**7. अतिरिक्त उपाय.-** इस अधिसूचना के उपबंधों को प्रभाव देने के लिए केंद्रीय सरकार और राज्य सरकार अतिरिक्त उपाय, यदि कोई हों, विनिर्दिष्ट कर सकेगी।

**8. उच्चतम न्यायालय, आदि के आदेश.-** इस अधिसूचना के उपबंध, भारत के माननीय उच्चतम न्यायालय या उच्च न्यायालय या राष्ट्रीय हरित अधिकरण द्वारा पारित कोई आदेश या पारित होने वाले कोई आदेश, यदि कोई हों, के अध्याधीन होंगे।

[फा. सं. 25/25/2017-ईएसजेड]

डॉ. सतीश चन्द्र गडकोटी, वैज्ञानिक 'जी'

## उपाबंध- I

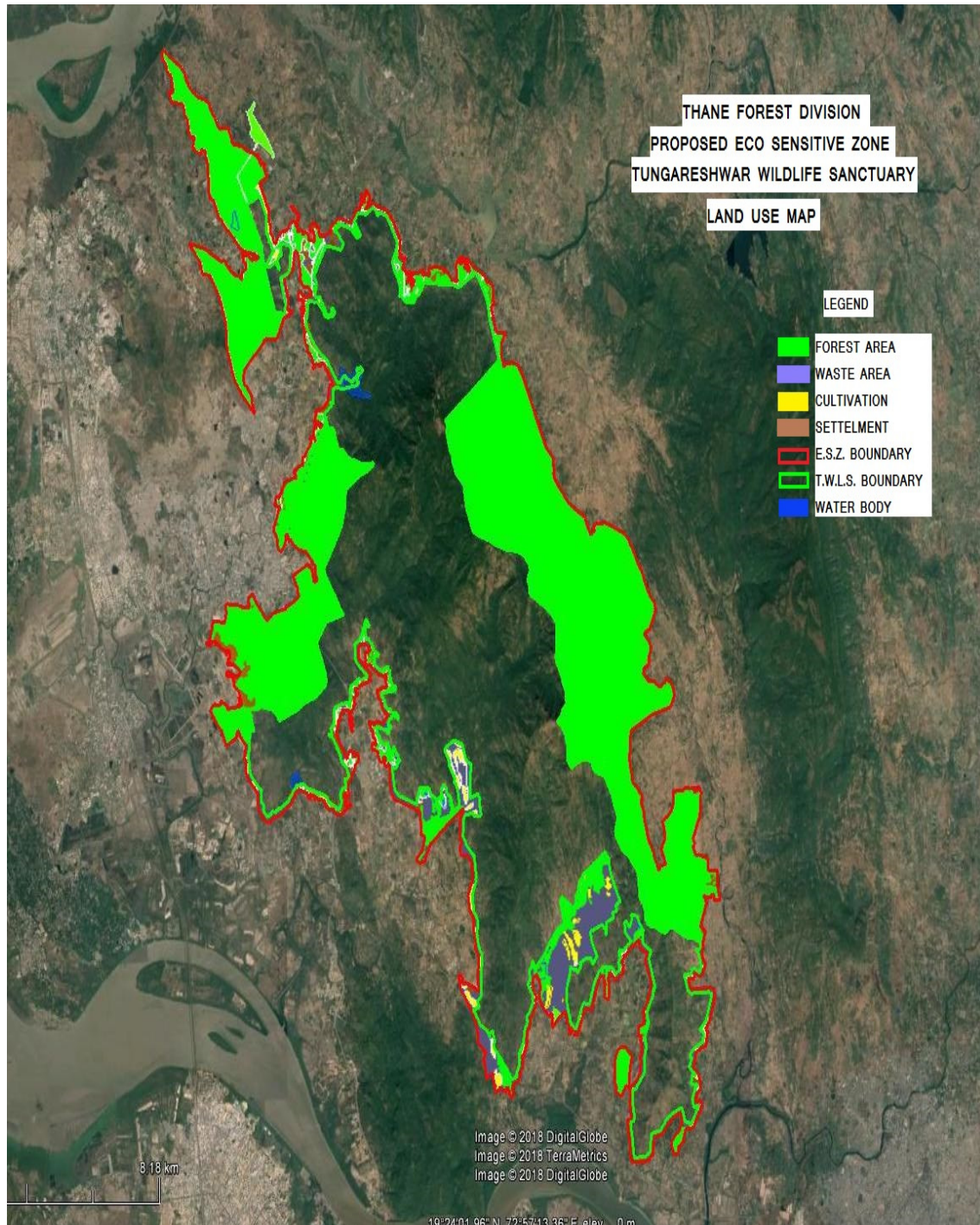
## महाराष्ट्र राज्य में पारिस्थितिकी संवेदी जोन और तुंगरेश्वर वन्यजीव अभयारण्य की सीमा का वर्णन

दिशा	घिरा हुआ	टिप्पणियां
उत्तर	<p>ग्राम दहिसार क्र. सं.- 87,85,84,72,71,69,325,324,68,67,66,60,333,137,38,40,37,36,41, 42,43,45,48 232, 336, 111, 18,328,327,317बी, 326. ग्राम तोकरे क्र. सं.- 35,36,38,39,42,43,44,31,30,48,47,50,54,55,56,53,58,60, पाडा, 22,8,7,6,4,83,63,64,65,88,81,82,2,3. ग्राम कनेहेर क्र. सं.- 65,64,60,50,49,48,44,43,42,56,57,58,38,37,39. ग्राम शिरसाद क्र. सं. -80ए/4ए / पीटी, 97एपीटी, 42पीटी, 76पीटी, 85एपीटी, 36पीटी,37पीटी, 84-ए4पीटी, 94पीटी. ग्राम मंडावी क्र. सं.- 55पीटी, 83पीटी, 54पीटी, 75पीटी, 38, 37पीटी. ग्राम चंदीप क्र. सं. - सड़क 97पीटी, 62पीटी, 61पीटी, 69पीटी, 47पीटी, 56पीटी, 48,55,54,49. ग्राम शिवनसाई क्र.सं.- 14, 13, 12, 8, 7, 4ए, 2,3,88. ग्राम उसगांव क्र.सं. - 10,11,4,8,3,84,81,82,81पीटी,87,88,75,78,77,74,73,72,71 सड़क।</p>	<p>पारिस्थितिकी- संवेदी जोन में जहां केवल सर्वेक्षण संख्या का एक हिस्सा शामिल है, पारिस्थितिकी- संवेदी जोन की सीमा को तुंगरेश्वर वन्यजीव अभयारण्य की सीमा से 100.00 मीटर के रूप में माना जाएगा।</p>
पूर्व	<p>ग्राम परोल क्र.सं. - 111, सड़क -57,58,59,56पीटी,70पीटी,50,54. ग्राम मजीवली क्र.सं. - 18,174,176,167, पी.एफ. 188. ग्राम तिलहेर क्र.सं.-256,251,250,144,235,233,224,223,220,222,58, आरक्षित वन। ग्राम खदकी ब्रुदरुक क्र.सं. - 106,105,135, सड़क 133,132,36,104,17,16,15,14, 13,120,103,112,111,97,98,96,101,102,121,95,94,93,143. ग्राम कुहा क्र.सं. -26,25,182,165,161,158,124,156,122,120,116,112,102,96,95, 94,92,91,89,76,75,74,73,70,64,61,55. ग्राम धामने क्र.सं. -26,19,38,16,15,30,102,100,96,15,94,89,84,85,80,79,78,76. ग्राम पलीवली क्र.सं. - 20,83,18,19,15,14,73,5पीटी,1पीटी,63पीटी,77पीटी,64पीटी,78पीटी,90पीटी, 68पीटी, 67पीटी, 80पीटी, 66पीटी, 79पीटी, 55पीटी, 54पीटी. ग्राम गने क्र. सं. - 15पीटी,14पीटी,12पीटी,13पीटी,11,10पीटी,9पीटी,4पीटी,3पीटी,2पीटी,33पीटी, 134पीटी, 128पीटी, 129पीटी, 121पीटी, 119पीटी, 118पीटी. ग्राम फिरनगरी पाडा क्र. सं. - 7पीटी, 6पीटी, 5पीटी, 2पीटी.</p>	
दक्षिण	<p>ग्राम खरदी क्र.सं. - 42पीटी,39पीटी,37पीटी,35पीटी,31पीटी,29पीटी,28पीटी,26पीटी,20पीटी,21पीटी,22,23. ग्राम भ्रमनगांव ग्राम सीमा का पाये। ग्राम पाये क्र.सं. - 119पीटी,143,141, नाला,100पीटी,99पीटी,94पीटी,92पीटी,91पीटी,89पीटी,87पीटी,249पीटी, 82पीटी,89पीटी,78पीटी,77पीटी, 56पीटी,54पीटी,52पीटी,50पीटी,49पीटी,38पीटी,47पीटी,45पीटी,44, नाला18पीटी,17पीटी. ग्राम नगला क्र. सं. - 52,53,84,55,23,10,5,25पीटी,29पीटी,30पीटी,32पीटी,33पीटी,37पीटी,38पीटी. ग्राम शिलोट्टार क्र. सं. - 5पीटी, 4पीटी, 1पीटी, 21पीटी, 3, 2. ग्राम पोमान क्र.सं. - 128पीटी,129पीटी,118पीटी,116पीटी,115पीटी,241पीटी,107,112पीटी,240पीटी, 108पीटी, 105पीटी, 209पीटी, 102पीटी, 81पीटी, 63पीटी, 68पीटी, 73पीटी, 218पीटी, 52पीटी.</p>	

	<p>ग्राम कामन क्र.सं. - नाला, 121, 123, 84पीटी, 87पीटी, 90पीटी, 124पीटी, 91पीटी, 92पीटी, 200पीटी, 201पीटी, 114पीटी, 107पीटी, 109पीटी, 87पीटी. ग्राम देवदाल क्र.सं. - , 36, 38, 39, 62, 31.</p> <p>ग्राम चिंचोटी क्र.सं. - 23पीटी, 22, 21, 20, 19पीटी, 17पीटी, 18पीटी, 15पीटी, 10पीटी, 7पीटी, 6पीटी, 66पीटी, 67पीटी, 68पीटी, 61पीटी, 60पीटी, 58पीटी, 57, 55, 50, 51, 47, 48पीटी, 56पीटी, 59पीटी, 74पीटी, 34 पीटी, 39पीटी, नाला। ग्राम कोलही क्र.सं. - सडक 22पीटी, 16पीटी, 17पीटी, 38एपीटी, 19पीटी, 20पीटी, 41पीटी, 24पीटी, 27पीटी, 36पीटी, 35पीटी, 42पीटी, 30पीटी, 32पीटी. ग्राम चंद्रा पाडा - भपानी की सीमा क्र.सं. - 154पीटी, 153पीटी, 152पीटी, 151पीटी, 149पीटी, 146पीटी, 143पीटी, 142पीटी, 140पीटी, 139पीटी, 134पीटी, 109पीटी, 15पीटी, 17पीटी, 18पीटी, 34, पीटी, 35पीटी, 55पीटी, 54पीटी, 59पीटी, 75पीटी, 76पीटी, 80पीटी, 77पीटी, 78पीटी, 79पीटी.</p>	
पश्चिम	<p>ग्राम तिवारी क्र.सं.- 20पीटी, 5पीटी, 11पीटी, 5पीटी, 9पीटी, 5पीटी, 8पीटी, 7पीटी, 171, 169पीटी, 166, 170, 165पीटी. ग्राम राजावली क्र. सं. - 78, 277, 280, 69, 156, 157, 163, 132, 161, 169, 135, 136, 140पीटी, 138पीटी, 131पीटी. ग्राम गोखीवारे क्र.सं. - 31ए/4ए. ग्राम वालिव क्र.सं. - 77, 80, 84, 39, 73 नाला. ग्राम सतीवली क्र.सं. - 54/4ए पीटी, 53, 50, 49, 48, 47, 46, 45, 96, 44, 42, 41, 65, 37, 34, 33, 32, 99, 30, 77, 72, 100, 28, 27, 19, 21, 20. ग्राम पेलहार क्र.सं. - 117पीटी, 112पीटी, 110पीटी, 109पीटी, 108, 106पीटी, 103पीटी, 102पीटी, 101पीटी, 45पीटी, 40पीटी, 36पीटी, 45पीटी, 40पीटी, 36पीटी, 38पीटी, 287पीटी, 12पीटी, 86पीटी, 286, 9, पीटी, 8पीटी, 7, 285, 5, 284, 281 बी, 263, 260, 261, 259, 268, 255, 264, 214, 213, 3, 225, 226, 203, 302, 305, 182, 176. ग्राम खैर पाडा क्र.सं. - 33पीटी, 32पीटी, 30पीटी, 28पीटी, 26पीटी, 24पीटी, 22पीटी, 16+ पीटी, 14पीटी, 17, 18, 40, 48, 49, 52, 47. ग्राम शिरगांव - धानु की सीमा क्र.सं. - 277, 275, 276, 271, 280, 272, 258, 259, 213, 212, 210, 209, 113, 114, 111, 105, 104.</p>	

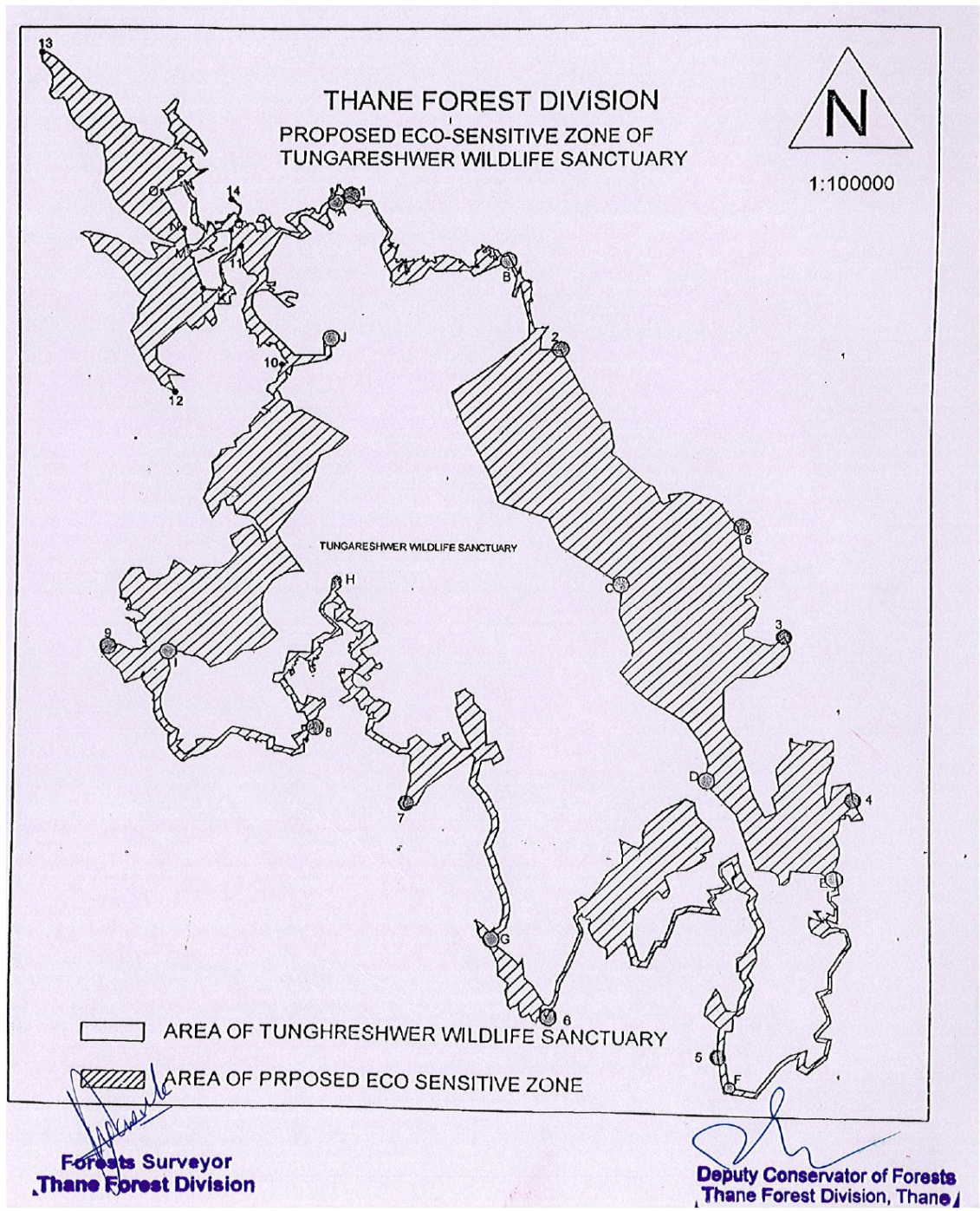
## उपाबंध- IIक

मुख्य अवस्थानों के अक्षांश और देशांतर के साथ तुंगरेश्वर वन्यजीव अभयारण्य के पारिस्थितिकी संवेदी जोन का गूगल मानचित्र



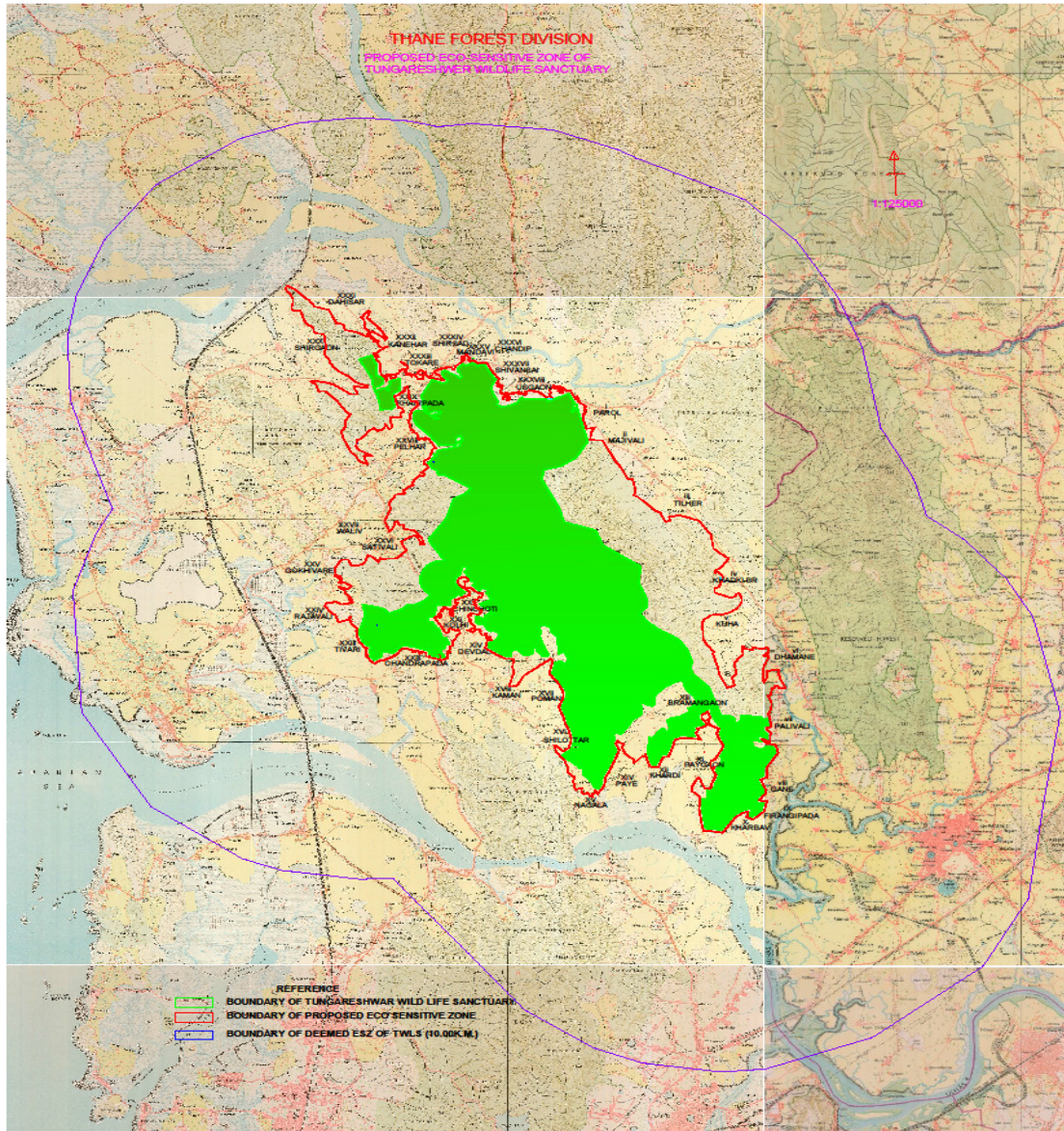
उपाबंध- IIख

पारिस्थितिकी संवेदी जोन को दर्शाने वाला तुंगरेश्वर वन्यजीव अभयारण्य का मानचित्र



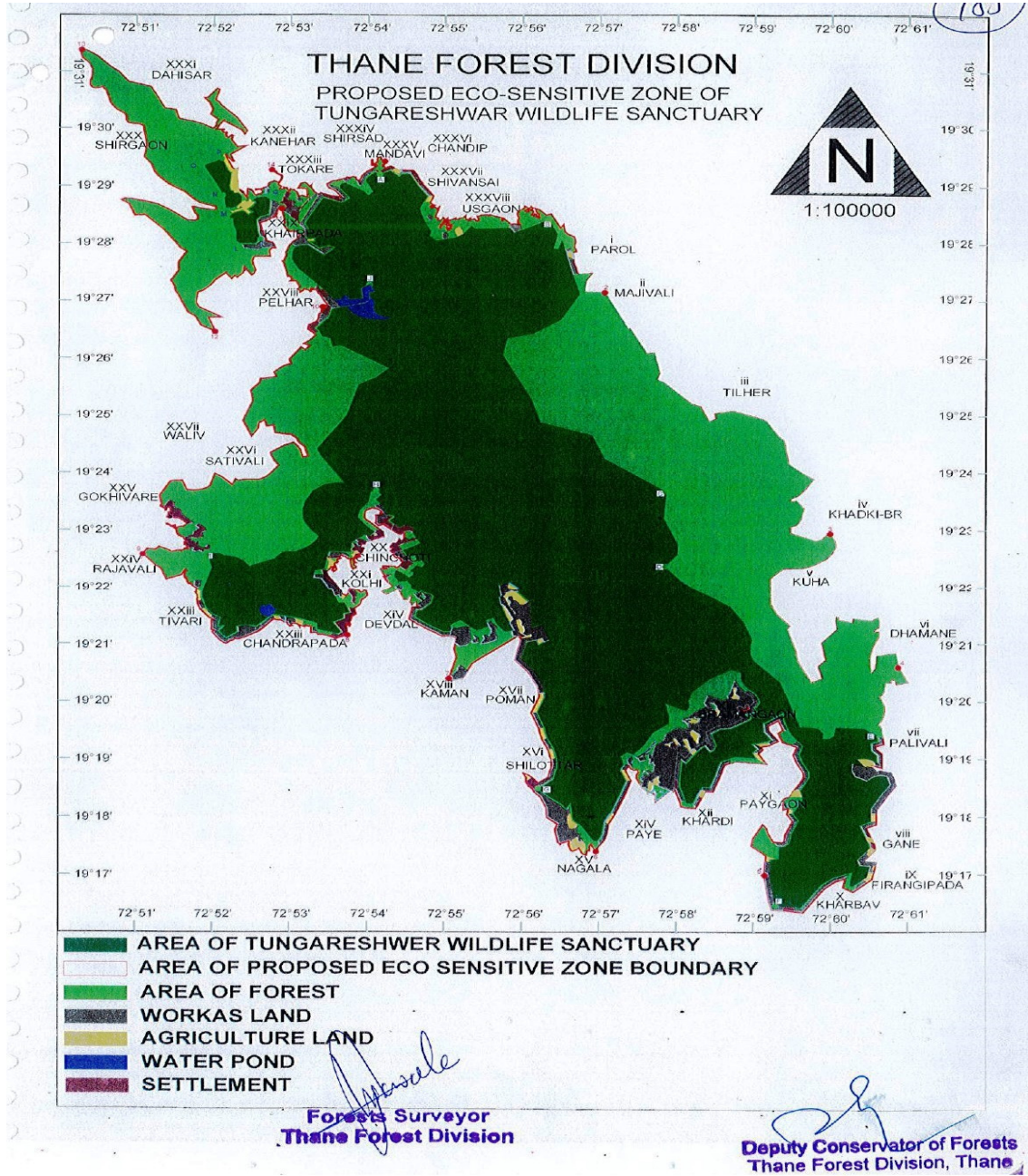
## उपाबंध- IIग

भारतीय सर्वेक्षण (एस ओ आई) टोपोशीट पर मुख्य अवस्थानों के अक्षांश और देशांतर के साथ तुंगरेश्वर वन्यजीव अभयारण्य के पारिस्थितिकी संवेदी जोन का मानचित्र



उपाबंध- IIघ

प्रमुख अवस्थानों के अक्षांश और देशांतर के साथ तुंगरेश्वर वन्यजीव अभयारण्य के पारिस्थितिकी संवेदी जोन के भूमि उपयोग को दर्शाने वाला मानचित्र



## उपाबंध-III

सारणी क: मानचित्र पर चिन्हित तुंगेश्वर वन्यजीव अभयारण्य के मुख्य अवस्थानों के भू-निर्देशांक

क्र. सं.	अक्षांश	देशांतर	टिप्पणी
ए	19° 28' 31.37"	72° 54' 07.20"	बुरुज
बी	19° 27' 52.62"	72° 56' 04.21"	स्तम्भ
सी	19° 25' 02.19"	72° 56' 01.45"	कम्पार्टमेंट सीमा
डी	19° 22' 55.36"	72° 57' 30.63"	बुरुज
ई	19° 20' 30.48"	73° 00' 01.16"	बुरुज
एफ	19° 18' 07.68"	72° 58' 51.13"	स्तम्भ
जी	19° 19' 45.70"	72° 56' 01.92"	बुरुज
एच	19° 24' 04.24"	72° 54' 09.49"	स्तम्भ
आई	19° 23' 06.14"	72° 52' 08.92"	बुरुज
जे	19° 27' 30.07"	72° 53' 33.55"	बुरुज
के	19° 27' 25.93"	72° 52' 43.18"	स्तम्भ
एल	19° 27' 27.34"	72° 52' 32.48"	स्तम्भ
एम	19° 27' 58.01"	72° 52' 21.16"	बुरुज
एन	19° 28' 11.06"	72° 52' 18.72"	बुरुज
ओ	19° 28' 43.47"	72° 52' 17.03"	बुरुज
पी	19° 28' 43.47"	72° 52' 17.03"	स्तम्भ
क्यू	19° 28' 10.57"	72° 52' 48.47"	स्तम्भ

सारणी ख: तुंगेश्वर वन्यजीव अभयारण्य के मुख्य अवस्थानों के अतिरिक्त भू-निर्देशांक

क्र. सं.	अक्षांश	देशांतर	क्र. सं.	अक्षांश	देशांतर
1	19°28'11.08"उ	72°53'26.64"पू	13	19°25'1.68"उ	72°56'1.68"पू
2	19°28'20.40"उ	72°53'34.37"पू	14	19°24'35.50"उ	72°57'1.56"पू
3	19°28'21.85"उ	72°53'52.48"पू	15	19°24'0.63"उ	72°57'29.43"पू
4	19°28'32.72"उ	72°54'22.54"पू	16	19°23'22.36"उ	72°57'35.80"पू
5	19°28'12.25"उ	72°54'42.00"पू	17	19°22'56.45"उ	72°57'30.37"पू
6	19°27'43.36"उ	72°54'45.02"पू	18	19°22'25.81"उ	72°57'46.14"पू
7	19°27'46.46"उ	72°55'10.21"पू	19	19°21'53.78"उ	72°58'33.40"पू
8	19°27'52.71"उ	72°56'4.24"पू	20	19°21'21.66"उ	72°58'50.07"पू
9	19°27'31.20"उ	72°56'17.24"पू	21	19°20'45.22"उ	72°59'3.26"पू
10	19°26'55.31"उ	72°56'28.60"पू	22	19°20'36.67"उ	72°59'23.59"पू
11	19°26'40.21"उ	72°56'8.01"पू	23	19°20'30.64"उ	73° 0'1.19"पू
12	19°26'15.07"उ	72°55'32.22"पू	24	19°20'10.17"उ	73° 0'0.22"पू



क्र. सं.	अक्षांश	देशांतर	क्र. सं.	अक्षांश	देशांतर
25	19°19'56.39"उ	72°59'50.46"पू	57	19°21'27.11"उ	72°56'2.86"पू
26	19°19'56.90"उ	73° 0'12.27"पू	58	19°21'55.01"उ	72°56'10.10"पू
27	19°19'32.00"उ	72°59'59.89"पू	59	19°22'27.63"उ	72°55'59.86"पू
28	19°19'24.40"उ	73° 0'3.21"पू	60	19°22'43.51"उ	72°55'42.23"पू
29	19°19'14.91"उ	72°59'49.41"पू	61	19°22'28.86"उ	72°55'36.98"पू
30	19°19'2.16"उ	72°59'56.19"पू	62	19°21'56.97"उ	72°55'40.77"पू
31	19°18'42.69"उ	72°59'59.44"पू	63	19°22'12.19"उ	72°55'15.85"पू
32	19°18'32.64"उ	72°59'43.36"पू	64	19°22'11.72"उ	72°54'38.63"पू
33	19°18'41.26"उ	72°59'40.85"पू	65	19°22'30.90"उ	72°54'44.30"पू
34	19°18'11.94"उ	72°59'7.83"पू	66	19°22'52.61"उ	72°54'21.01"पू
35	19°18'7.66"उ	72°58'51.17"पू	67	19°22'58.08"उ	72°54'42.86"पू
36	19°18'30.80"उ	72°58'47.60"पू	68	19°23'29.94"उ	72°54'32.31"पू
37	19°18'52.46"उ	72°58'49.45"पू	69	19°24'4.08"उ	72°54'9.36"पू
38	19°19'27.65"उ	72°59'1.45"पू	70	19°23'46.70"उ	72°53'56.66"पू
39	19°19'59.90"उ	72°59'12.67"पू	71	19°23'5.94"उ	72°53'52.28"पू
40	19°20'47.72"उ	72°58'54.26"पू	72	19°23'5.58"उ	72°53'36.18"पू
41	19°20'43.17"उ	72°58'40.92"पू	73	19°22'47.79"उ	72°53'29.28"पू
42	19°20'9.28"उ	72°58'31.79"पू	74	19°22'25.59"उ	72°53'48.68"पू
43	19°20'10.85"उ	72°58'13.91"पू	75	19°21'58.03"उ	72°53'40.61"पू
44	19°19'32.59"उ	72°57'49.37"पू	76	19°22'14.26"उ	72°52'56.02"पू
45	19°20'13.95"उ	72°57'43.76"पू	77	19°21'52.85"उ	72°52'25.96"पू
46	19°20'37.56"उ	72°58'5.27"पू	78	19°22'36.13"उ	72°52'5.12"पू
47	19°20'54.84"उ	72°58'31.96"पू	79	19°23'3.56"उ	72°52'5.75"पू
48	19°21'12.51"उ	72°58'27.52"पू	80	19°22'56.42"उ	72°52'37.82"पू
49	19°21'30.34"उ	72°58'21.04"पू	81	19°23'9.81"उ	72°53'8.31"पू
50	19°21'1.17"उ	72°57'49.32"पू	82	19°23'22.93"उ	72°53'27.24"पू
51	19°21'0.18"उ	72°57'34.81"पू	83	19°23'48.33"उ	72°53'16.73"पू
52	19°20'38.86"उ	72°57'30.26"पू	84	19°24'6.65"उ	72°53'44.77"पू
53	19°20'6.19"उ	72°57'1.97"पू	85	19°24'37.37"उ	72°53'24.45"पू
54	19°18'59.55"उ	72°56'42.04"पू	86	19°25'29.97"उ	72°53'48.18"पू
55	19°19'45.57"उ	72°56'1.80"पू	87	19°25'47.43"उ	72°54'16.81"पू
56	19°20'27.55"उ	72°56'8.53"पू	88	19°26'19.96"उ	72°53'24.84"पू

क्र. सं.	अक्षांश	देशांतर	क्र. सं.	अक्षांश	देशांतर
89	19°26'49.98"उ	72°54'4.44"पू	96	19°28'11.06"उ	72°52'18.72"पू
90	19°26'39.65"उ	72°53'39.89"पू	97	19°28'43.47"उ	72°52'17.03"पू
91	19°27'18.12"उ	72°53'6.53"पू	98	19°28'43.47"उ	72°52'17.03"पू
92	19°27'26.59"उ	72°53'36.21"पू	99	19°27'58.52"उ	72°52'21.60"पू
93	19°27'49.95"उ	72°53'13.62"पू	100	19°28'12.50"उ	72°52'39.28"पू
94	19°27'25.93"उ	72°52'43.18"पू	101	19°28'10.57"उ	72°52'48.47"पू
95	19°27'27.34"उ	72°52'32.48"पू	102	19°27'49.24"उ	72°52'38.66"पू

**सारणी ग: मानचित्र पर चिन्हित पारिस्थितिकी संवेदी जोन के मुख्य अवस्थानों के भू-निर्देशांक**

क्र.सं	अक्षांश	देशांतर	टिप्पणी
1	19°26'51.85"उ	72°56'48.31"पू	सड़क
2	19° 24' 59.08"	72° 58' 47.07"	बुरुज
3	19°23'24.84"उ	72°59'24.92"पू	बुरुज
4	19°20'58.56"उ	73° 0'21.65"पू	नाला
5	19°18'25.00"उ	72°58'45.16"पू	सड़क
6	19°18'56.40"उ	72°56'44.75"पू	सड़क
7	19°21'22.93"उ	72°55'5.06"पू	नाला
8	19° 20' 44.75"	72° 54' 06.46"	रेलवे ट्रेक
9	19° 23' 07.21"	72° 51' 30.31"	बुरुज
10	19° 28' 12.09"	72° 51' 02.56"	सड़क
11	19°28'5.91"उ	72°52'56.30"पू	स्तम्भ
12	19°26'19.83"उ	72°52'11.02"पू	बुरुज
13	19°30'19.13"उ	72°50'34.82"पू	बुरुज
14	19°29'45.15"उ	72°52'11.07"पू	बुरुज

## सारणी घ: पारिस्थितिकी संवेदी जोन के मुख्य अवस्थानों के अतिरिक्त भू-निर्देशांक

क्र.सं.	अक्षांश	देशांतर
उत्तर		
1	19°30'20.10"उ	72°50'34.81"पू
2	19°29'47.45"उ	72°52'10.60"पू
3	19°29'8.31"उ	72°52'30.52"पू
4	19°29'11.84"उ	72°52'9.94"पू
5	19°28'56.51"उ	72°52'25.02"पू
6	19°28'52.08"उ	72°52'16.33"पू
7	19°28'12.44"उ	72°52'33.07"पू
8	19°28'36.87"उ	72°52'49.89"पू
9	19°28'17.73"उ	72°53'2.62"पू
10	19°28'23.42"उ	72°53'19.04"पू
11	19°28'19.90"उ	72°53'32.69"पू
12	19°28'34.74"उ	72°53'58.45"पू
13	19°28'39.08"उ	72°54'16.40"पू
14	19°28'28.31"उ	72°54'35.98"पू
15	19°28'16.14"उ	72°54'43.71"पू
16	19°28'7.10"उ	72°54'43.89"पू
17	19°28'3.41"उ	72°54'50.93"पू
18	19°27'45.71"उ	72°54'52.16"पू
19	19°27'52.92"उ	72°54'57.41"पू
20	19°27'55.65"उ	72°55'8.69"पू
21	19°27'56.55"उ	72°55'21.47"पू
22	19°27'54.27"उ	72°55'33.08"पू
23	19°27'47.12"उ	72°55'45.00"पू
24	19°28'3.35"उ	72°55'47.47"पू
25	19°27'53.68"उ	72°55'58.12"पू
26	19°27'56.20"उ	72°56'2.30"पू

पूर्व		
27	19°27'48.99"उ	72°56'14.56"पू
28	19°27'32.16"उ	72°56'24.00"पू
29	19°27'19.08"उ	72°56'24.06"पू
30	19°27'13.50"उ	72°56'35.89"पू
31	19°26'58.64"उ	72°56'30.97"पू
32	19°26'22.74"उ	72°57'5.01"पू
33	19°25'31.55"उ	72°57'31.82"पू
34	19°25'12.23"उ	72°57'58.51"पू
35	19°25'2.52"उ	72°58'35.60"पू
36	19°24'38.42"उ	72°58'56.88"पू
37	19°24'17.00"उ	72°59'10.06"पू
38	19°23'53.94"उ	72°59'1.95"पू
39	19°23'21.70"उ	72°59'30.09"पू
40	19°22'49.65"उ	72°58'47.82"पू
41	19°22'26.82"उ	72°58'47.08"पू
42	19°22'4.27"उ	72°59'0.08"पू
43	19°21'18.40"उ	72°59'17.12"पू
44	19°21'50.03"उ	72°59'20.81"पू
45	19°22'10.79"उ	72°59'32.21"पू
46	19°22'12.46"उ	72°59'59.32"पू
47	19°21'52.47"उ	72°59'59.74"पू
48	19°21'33.24"उ	72°59'52.84"पू
49	19°21'25.64"उ	73° 0'8.20"पू
50	19°21'17.39"उ	73° 0'18.99"पू
51	19°20'48.85"उ	73° 0'4.12"पू
52	19°20'22.87"उ	73° 0'1.59"पू
53	19°20'10.19"उ	72°59'55.19"पू
54	19°19'52.56"उ	73° 0'14.63"पू
55	19°19'21.82"उ	73° 0'6.46"पू
56	19°19'7.59"उ	72°59'52.29"पू
57	19°18'47.70"उ	72°59'56.19"पू
58	19°18'31.71"उ	72°59'55.66"पू

दक्षिण		
59	19°18'18.91"उ	72°59'43.66"पू
60	19°18'37.45"उ	72°59'39.29"पू
61	19°18'23.02"उ	72°59'20.14"पू
62	19°18'6.41"उ	72°59'6.57"पू
63	19°18'3.92"उ	72°58'47.31"पू
64	19°18'32.67"उ	72°58'44.50"पू
65	19°19'7.65"उ	72°58'30.72"पू
66	19°19'36.82"उ	72°59'2.47"पू
67	19°20'2.85"उ	72°59'9.26"पू
68	19°20'19.20"उ	72°59'2.92"पू
69	19°20'25.05"उ	72°58'59.00"पू
70	19°20'30.58"उ	72°58'52.82"पू
71	19°20'21.53"उ	72°58'40.08"पू
72	19°20'9.84"उ	72°58'39.65"पू
73	19°20'10.43"उ	72°58'24.95"पू
74	19°20'3.43"उ	72°58'12.83"पू
75	19°19'44.96"उ	72°58'5.90"पू
76	19°19'32.05"उ	72°57'52.99"पू
77	19°19'54.85"उ	72°57'11.35"पू
78	19°19'31.68"उ	72°56'58.55"पू
79	19°18'47.23"उ	72°56'42.63"पू
80	19°19'0.07"उ	72°56'16.05"पू
81	19°19'33.70"उ	72°56'5.97"पू
82	19°20'8.91"उ	72°55'46.17"पू
83	19°19'57.35"उ	72°56'7.28"पू
84	19°20'26.63"उ	72°56'3.64"पू
85	19°21'1.14"उ	72°55'56.20"पू
86	19°21'33.46"उ	72°55'47.67"पू
87	19°21'58.78"उ	72°55'50.27"पू

88	19°21'22.95"उ	72°55'10.83"पू
89	19°21'56.17"उ	72°55'5.71"पू
90	19°22'8.40"उ	72°54'35.73"पू
91	19°22'32.46"उ	72°54'29.32"पू
92	19°22'40.70"उ	72°54'19.56"पू
93	19°22'56.40"उ	72°54'11.65"पू
94	19°23'0.53"उ	72°54'32.03"पू
95	19°23'10.02"उ	72°54'24.07"पू
96	19°23'18.93"उ	72°54'31.46"पू
97	19°23'26.23"उ	72°54'23.56"पू
98	19°23'33.79"उ	72°54'13.89"पू
99	19°23'47.89"उ	72°54'5.82"पू
100	19°23'37.02"उ	72°54'1.87"पू
101	19°23'21.38"उ	72°54'7.71"पू
102	19°23'14.31"उ	72°54'0.53"पू
103	19°22'49.05"उ	72°53'54.21"पू
104	19°22'56.59"उ	72°53'39.86"पू
105	19°22'44.46"उ	72°53'39.29"पू
106	19°22'31.54"उ	72°53'49.21"पू
107	19°22'27.04"उ	72°53'57.90"पू
108	19°22'16.53"उ	72°53'50.81"पू
109	19°21'56.85"उ	72°53'46.65"पू
110	19°22'3.68"उ	72°53'25.15"पू
111	19°22'8.80"उ	72°53'7.03"पू
112	19°22'0.47"उ	72°52'48.29"पू
113	19°21'49.47"उ	72°52'27.60"पू
114	19°22'12.89"उ	72°52'9.91"पू
115	19°22'26.96"उ	72°52'2.45"पू
<b>पश्चिम</b>		
116	19°22'49.61"उ	72°51'54.62"पू

117	19°22'39.90"उ	72°51'41.89"पू
118	19°23'3.04"उ	72°51'24.74"पू
119	19°23'3.65"उ	72°51'43.97"पू
120	19°23'7.16"उ	72°51'57.78"पू
121	19°23'27.34"उ	72°51'41.53"पू
122	19°23'34.22"उ	72°51'42.47"पू
123	19°23'46.46"उ	72°51'22.18"पू
124	19°24'13.46"उ	72°51'41.91"पू
125	19°24'20.40"उ	72°52'9.23"पू
126	19°24'12.42"उ	72°52'44.44"पू
127	19°24'29.89"उ	72°53'17.12"पू
128	19°24'48.76"उ	72°52'38.80"पू
129	19°25'37.69"उ	72°52'55.55"पू
130	19°26'10.49"उ	72°53'21.08"पू
131	19°26'38.87"उ	72°53'34.27"पू
132	19°27'0.68"उ	72°53'6.40"पू
133	19°27'35.05"उ	72°52'57.39"पू
134	19°28'6.81"उ	72°52'55.38"पू
135	19°27'8.62"उ	72°52'33.93"पू
136	19°26'19.61"उ	72°52'11.81"पू
137	19°27'2.15"उ	72°51'42.40"पू
138	19°27'36.25"उ	72°51'34.52"पू
139	19°28'11.99"उ	72°51'2.50"पू
140	19°28'3.70"उ	72°52'15.53"पू
141	19°29'12.82"उ	72°51'19.42"पू

## उपाबंध-IVक

भू-निर्देशांकों के साथ तुंगेश्वर वन्यजीव अभयारण्य के पारिस्थितिकी संवेदी जोन के अधीन आने वाले ग्राम की सूची

क्र.सं.	ग्राम का नाम	पारिस्थितिकी संवेदी जोन	
		अक्षांश	देशांतर
i	परोल	19°27'27.81"उ	72°56'20.86"पू
ii	मजीवली	19°26'39.35"उ	72°56'56.63"पू
iii	तिलहेर	19°25'22.06"उ	72°57'41.51"पू
iv	खडकी-बीआर.	19°23'47.06"उ	72°59'6.90"पू
v	कुहा	19°22'41.12"उ	72°58'46.06"पू
vi	धामने	19°21'27.84"उ	72°59'58.70"पू
vii	पलीवली	19°19'59.31"उ	73° 0'15.45"पू
viii	गने	19°19'26.41"उ	73° 0'7.44"पू
ix	फिरंगीपाडा	19°18'43.81"उ	73° 0'2.82"पू
x	खरबाव	19°19'8.29"उ	72°58'30.18"पू
xi	खरदी	19°19'44.85"उ	72°58'5.22"पू
xii	पायगांव	19°20'4.10"उ	72°59'8.32"पू
xiii	ब्रामनगांव	19°20'39.07"उ	72°58'1.83"पू
xiv	पाये	19°19'43.34"उ	72°57'4.49"पू
xv	नगला	19°18'51.48"उ	72°56'35.80"पू
xvi	शिलोटार	19°20'8.81"उ	72°55'46.32"पू
xvii	पोमन	19°21'1.36"उ	72°55'56.48"पू
xviii	कामन	19°21'25.08"उ	72°55'2.34"पू
xiv	देवदल	19°22'41.79"उ	72°54'14.98"पू
xx	चिनचोटी	19°23'47.43"उ	72°54'4.86"पू
xxi	कोलही	19°22'32.75"उ	72°54'0.70"पू
xxii	चन्द्रापाडा	19°22'11.22"उ	72°52'58.13"पू
xxiii	तिवरी	19°22'15.78"उ	72°52'6.71"पू
xxiv	राजावली	19°23'3.13"उ	19°23'3.13"N
xxv	गोखीवरे	19°24'12.56"उ	72°51'41.35"पू
xxvi	सतीवली	19°24'32.23"उ	72°52'51.98"पू
xxvii	वालीव	19°25'7.32"उ	72°52'33.38"पू
xxviii	पेलहर	19°27'7.90"उ	72°53'4.60"पू
xxix	खिरपाडा (पुराना कनेहर)	19°27'34.93"उ	72°52'47.08"पू



xxx	शिरगांव	19°28'11.58"उ	72°51'2.79"पू
xxxi	धिसर	19°30'18.34"उ	72°50'34.20"पू
xxxii	तोकरे (पुराना कनेहर)	19°28'37.40"उ	72°52'49.90"पू
xxxiii	कनेहर	19°28'25.02"उ	72°53'11.53"पू
xxxiv	शिरसाद	19°28'28.92"उ	72°53'39.71"पू
xxxv	मनदावी	19°28'47.14"उ	72°54'9.60"पू
xxxvi	चंदीप	19°28'13.40"उ	72°54'44.90"पू
xxxvii	शिवंसाई	19°27'54.36"उ	72°55'14.69"पू
xxxviii	उसगांव	19°28'3.50"उ	72°55'48.09"पू

## उपाबंध-IV ख

तुंगरेखर वन्यजीव अभयारण्य के पारिस्थितिकी संवेदी जोन के अधीन आने वाले क्षेत्र विवरण के क्षेत्र ग्रामों की सूची

क्र. सं.	तालुका	ग्राम का नाम	वन क्षेत्र (हेक्टेयर)	निजी क्षेत्र (हेक्टेयर)	कुल क्षेत्र (हेक्टेयर)
1	वसाई	तिलहेर	1200.00	0.000	1200.00
2		मजीवली	502.532	0.000	502.532
3		परोल	26.39	3.555	29.945
4		उसगांव	47.15	1.148	48.298
5		शिवंसाई	30.27	1.347	31.617
6		चंदीप	14.05	11.797	25.847
7		मनदावी	14.158	3.780	17.938
8		शिरसाद	5.064	10.144	15.208
9		खिरपाडा (पुराना कनेहर)	74.699	42.213	116.912
10		तोकरे (पुराना कनेहर)	86.456	7.584	94.04
11		धिसर	153.872	0.000	153.872
12		कनेहर	2.4	0.000	2.4
13		शिरगांव	504.521	0.000	504.521
14		पेलहर	407.547	27.882	435.429
15		वालीव	45.66	0.000	45.66
16		सतीवली	517.743	12.00	529.743
17		गोखीवरे	18.61	0.000	18.61
18		राजावली (पुराना)	318.147	2.52	320.667
19		तिवरी	0.000	18.480	18.480
20		चन्द्रापाडा	7.285	27.084	34.369

21		कोलही	24.07	17.252	41.322
22		चिनचोटी	33.328	58.931	92.259
23		देवदल	24.296	13.359	37.655
24		कामन	61.725	89.421	151.146
25		पोमन	30.911	27.908	58.819
26		शिलोटार	0.000	17.7	17.700
27		नगला	12.397	47.18	59.577
28	भिवांडी	पाये	27.742	79.68	107.422
29		ब्रामनगांव	88.628	220.162	308.790
30		पायगांव	40.104	62.724	102.828
31		खरदी	0.000	19.191	19.191
32		खराबाव	28.422	68.97	97.392
33		फिरंगीपाडा	0.000	6.786	6.786
34		गने	0.000	17.516	17.516
35		पलीवली	132.956	20.295	153.251
36		धामने	92.389	0.000	92.389
37		कुहा	978.073	0.000	978.073
38		खडकी-बीआर.	238.099	0.000	238.099
		<b>कुल</b>	<b>5789.694</b>	<b>936.609</b>	<b>6726.303</b>

## उपाबंध-IVग

तुंगेश्वर वन्यजीव अभयारण्य के पारिस्थितिकी संवेदी जोन के अधीन आने वाले क्षेत्र विवरण के साथ ग्राम वार सर्वेक्षण संख्या

क्र. सं.	तालुका	ग्राम का नाम	वन भूमि सर्वेक्षण सं.	क्षेत्र (हेक्टेयर)	निजी वन सर्वे सं.	क्षेत्र (हेक्टेयर)	निजी भूमि सर्वेक्षण सं.	क्षेत्र (हेक्टेयर)	कुल क्षेत्र (हेक्टेयर)
1	वसाइ	तिलहर	318पीटी	1200.00					1200.00
2		मजीवाली	196,198,202	502.532					502.532
3		परोल	101, 122	23.59	55पीटी	2.800	111, 56पीटी, 112, 70पीटी	3.555	29.945
4		उसगांव	122, 99	47.15			88पीटी, 81पीटी	1.148	48.298
5		शिवांसई	87	30.27			9,10,11	1.347	31.617
6		चंदीप	52	14.05			53, 56पीटी, 57पीटी, 58, 62पीटी, 72पीटी, 97पीटी, 48पीटी, 59पीटी, 61पीटी	11.797	25.847
7		मांदवी	50, 79, 80, 70	8.787	77,78, 55पीटी	5.371	76, 37पीटी, 75पीटी, 72,84,63,83,53, 54पीटी, 83पीटी	3.780	17.938
8		शिरसाद	84,85,76	4.906	94पीटी	0.158	37पीटी,38पीटी, 42पीटी,80-ए पीटी, 80-सी,97पीटी,98पीटी	10.144	15.208

9	खिरपद (पुराना कनेहर)	7,8,15,23,87,62, 63,66,67 68, 3,	72.394	33पीटी, 25पीटी	2.305	32पीटी,31पीटी, 30पीटी,29,28पीटी, 27पीटी,26पीटी,24पीटी, 16पीटी,14,12,11, 12, 9, 10,1,2,86, 85,83,82,79,80,78,77, 65,64,51,52,53,54,55, 56,57,58,59,60,61,76, 75,73,74,81,13	42.213	116.912
10	टोकर (पुराना कनेहर)	68,70,72,74,77, 76, पुराना सर्वे सं- 197पीटी, 37,40, 41	75.528	66पीटी, 46पीटी	10.928	79,78,75,73,69,67,71 पीटी,61पीटी, 57पीटी, 55पीटी, 56पीटी,	7.584	94.04
11	धिसार	428, 357/1, 404,405,409,410,	153.872					153.872
12	कनेहर	41	2.4					2.4
13	शिरगांव	402	504.521					504.521
14	पलाहर	281-ए, 315, 316, 318, 319, 321, 322, 354, 320, 331, 332पीटी, 313,314,325,327	407.547			333,262,6,7पीटी, 8पीटी,09पीटी,86पीटी, 287पीटी,26,27,28,29, 30, 31,25पीटी, 34,35पीटी,37, 36पीटी,39,40पीटी, 45पीटी,259पीटी	27.882	435.429
15	वालीव			40	14.66			14.66
				134	31.00			31.00
16	सतीवाली	73, 104, 17ए, 105, 54ए के ई, 83	517.743			70पीटी,	12.00	529.743
17	गोखिवार	262	18.61					18.61
18	राजावाली (पुराना)	346,334, 335/1/ए/, 335/ए/2, 335/सी, 335/डी, 347	318.147			148 (पुराना-216), 149 (215), 167(195),	2.52	320.667
19	तिवारी					146,150,151,152,153, 154,128, 167पीटी,168, 169पीटी, 170पीटी, 171पीटी, 7पीटी,8पीटी, 9पीटी,18पीटी, 19, 131,132,128,148,149, 165पीटी, 20पीटी,	18.480	18.48
20	चंद्रापाडा	पुराना-425 (नया- 150), पुराना-431 (नया-156)	7.285			79पीटी,78पीटी,77पीटी, 80पीटी,76पीटी,75पीटी, 58, 57, 59पीटी, 54पीटी,55पीटी 35पीटी, 56,34,31, झील, 33पीटी,18पीटी,32, 17पीटी,16,15पीटी,109 पीटी,133,134पीटी, 139पीटी, 140पीटी, 142पीटी, 143पीटी, 145पीटी, 146पीटी,149 151पीटी, 152पीटी, 153पीटी, 154पीटी, 155	27.084	34.369
21	कोलही	42,35,25,41, 39, 38-ए, 38क, 22,11ए	24.07			31,30पीटी,29,33, 27पीटी,28पीटी,36पीटी,9 पीटी,24पीटी,23, 21पीटी, 34, 20पीटी, 19पीटी,28पीटी, 38/एपीटी,17पीटी, 16पीटी,27पीटी,32पीटी	17.252	41.322

22		चिचोटी	84,85,86,88,89, 54,62,90,91, 92,93,94,95,83, 80,	33.328			34पीटी,36,37,38, 39पीटी,34पीटी,74पीटी, 87,59पीटी, 56, 43, 49पीटी, 47पीटी, 55पीटी, 42,48,45, 46, 51,52,89, 53,58, 60, 61पीटी, 57, 59, 50, 68पीटी , 44 पीटी,63, 64पीटी, 66पीटी,72पीटी, 78पीटी, 6/4 पीटी, 7/4एपीटी, 8डब्लूपीटी, 10पीटी, 11,12, 14, 15पीटी,13,17पीटी 18पीटी, 19पीटी,23, 24, 25,65,	58.931	92.259
23		देवदाल	55	17.995	31पीटी, 3पीटी	6.301	21पीटी,23पीटी,24, 22पीटी,25, 26,27, 28,36पीटी, 72, 57पीटी, 30,56,	13.359	37.655
24		कमान	200,201, 202,203, 204, 205,206 207,	61.725			84पीटी,87पीटी,90पीटी, 124पीटी,91 पीटी, 92पीटी,200पीटी, 201पीटी,98,114पीटी, 94,202,203पीटी, 204,205,206, 109पीटी, 111पीटी, 183, 107पीटी, 94, 95,96पीटी,97,101, 102,103,104,105, 181, 199,98, 115, 186,114, 116,113, 184, 111,112,117, 118,119	89.421	151.146
25		पोमन			218पीटी, 6 3पीटी, 240पीटी, 241पीटी, 116पीटी, 242, 117पीटी	30.911	54,55,56,60, 59,61,53,52पीटी, 51पीटी,68पीटी, 350पीटी,73पीटी, 81पीटी, 82पीटी,83, 102पीटी, 209पीटी, 109पीटी, 110पीटी, 105पीटी, 107पीटी, 108पीटी, 111पीटी, 246, 112पीटी, 114पीटी, 113, 115पीटी, 118पीटी, 119पीटी, 243, 128पीटी, 244पीटी	27.908	58.819
26		सिलोट्टर					22,2,8,7,9,10, 5पीटी,4पीटी,1पीटी, 21पीटी,11,12,13, 14,15,16,18,20, 19	17.7	17.7
27		नगला	47/ए, 51/1	12.397	40		39,38पीटी,37पीटी, 43, 42,41,36,35, 34पीटी,33पीटी,31, 32पीटी,30पीटी,44, 46,45,28,29पीटी, 25पीटी,10पीटी, 27,48,49,26, 51पीटी, 47पीटी	47.18	59.577

## उपाबंध-IVघ

## तुंगेश्वर अभयारण्य के पारिस्थितिकी संवेदी जोन के अधीन आने वाले ग्राम और क्षेत्र विवरण

क्र. सं.	तालुका	ग्राम का नाम	वन भूमि सर्वेक्षण सं.	क्षेत्र (हेक्टेयर)	निजी वन सर्वे सं.	क्षेत्र (हेक्टेयर)	निजी भूमि सर्वेक्षण सं.	क्षेत्र (हेक्टेयर)	कुल क्षेत्र (हेक्टेयर)
28	भिवांडी	पाये	पुराना-82 (नया-100) पुराना-163 (नया-102), पुराना-260 (नया-137) पुराना-194 (नया-140)	27.742			48पीटी, 47पीटी, 45पीटी, झील, 43पीटी, 17पीटी, 18पीटी, 42पीटी, 19पीटी, 20पीटी, 49पीटी, 50पीटी, 52पीटी, 55पीटी, 54पीटी, 56पीटी, 77पीटी, 78पीटी, 79पीटी, 83पीटी, 239पीटी, 87पीटी, 88, 89पीटी, 90पीटी, 91पीटी, 92पीटी, 94पीटी, 95, 100पीटी, 97, 98, 99पीटी, 109, 108, 111, 110, 113, 112, 118, 119पीटी. 101, 103, 104, 106, 105, 107, 120, 121, 122, 117, 116, 114, 115, 126, 124, 125, 123, 129, 130, 128, 127, 131, 132, 133, 134, 135, 136, 138, 139, 109,	79.68	107.422
29		ब्रामणगांव (संपूर्ण ग्राम)	पुराना-247 (नया-42), पुराना-90 (नया -25), पुराना-88 (नया-22)	88.628			सभी निजी सर्वेक्षण सं .	220.162	308.79

क्र. सं.	तालुका	ग्राम का नाम	वन भूमि सर्वे सं.	क्षेत्र (हेक्टेयर)	निजी वन सर्वे सं.	क्षेत्र (हेक्टेयर)	निजी भूमि सर्वे सं.	क्षेत्र (हेक्टेयर)	कुल क्षेत्र (हेक्टेयर)
30		पायेगांव	125, 158, 212, 215, 222, 224, 256,	40.104			174पीटी, 175पीटी, 176पीटी, 177पीटी, 179पीटी, 180पीटी, 181पीटी, 172पीटी, 171पीटी, 170पीटी, 169पीटी, 166, 158पीटी, 165पीटी, 164, 163पीटी, 162पीटी, 159, 160, 161, 157पीटी, 156पीटी, 155, 154पीटी, 153पीटी, 152पीटी, 151पीटी, 146पीटी, 145पीटी, 144पीटी, 142, 217पीटी, 140पीटी, 143पीटी, 141, 138पीटी, 136पीटी, 134पीटी, 132पीटी, 130पीटी, 131, 124पीटी, 121, 122पीटी, 115पीटी, 116पीटी, 120, 114पीटी, 113पीटी,	62.724	102.828
31		खारदी					24पीटी, 25पीटी, 22पीटी, 21पीटी, 20पीटी, 26पीटी, 28पीटी, 29पीटी, 34, 33पीटी, 35पीटी, 37पीटी, 39पीटी, 46पीटी, 42पीटी, 41	19.191	19.191
32		खारबाव	354, 170	28.422			147पीटी, 141पीटी, 247पीटी, 144पीटी, 302पीटी, 303पीटी, 152पीटी, 154पीटी, 155पीटी, 156, 157पीटी, 144पीटी, 163पीटी, 161, 164पीटी, 173पीटी, 178पीटी, 177पीटी, 180पीटी, 182पीटी, 183, 203पीटी, 186, 185, 187पीटी, 188पीटी, 192पीटी, 193पीटी, 189, 190	68.97	97.392
33		फिरांगिपाडा					7पीटी, 6पीटी, 5पीटी, 4, 3, 2, 1-ए, 1-बी, गावथान	6.786	6.786
34		गने					118पीटी, 119, 121पीटी, 131, 145, 130पीटी, 129पीटी, 134पीटी, 133पीटी, 128पीटी, 2पीटी, 3पीटी, 4पीटी, 9पीटी, 10पीटी, 13पीटी, 14पीटी, 15पीटी,	17.516	17.516

35		पालिवाली	75,92पीटी	116.544	79पीटी, 80पीटी, 78पीटी, 5पीटी,	16.412	54पीटी,55पीटी, 66पीटी,67पीटी, 68पीटी, 90पीटी,78पीटी, 64पीटी,77पीटी,63पी टी, 70पीटी,74पीटी, 1पीटी, 17,16	20.295	153.251
36		धमने	117	92.389					92.389
37		कुहा	183	978.073					978.073
38		खडकी वर.	139, 144 to 150, 153	238.099					238.099
<b>कुल</b>				<b>5668.848</b>		<b>120.846</b>		<b>936.609</b>	<b>6726.303</b>

**उपाबंध V****की गई कार्रवाई की रिपोर्ट का रूप विधान:**

1. बैठकों की संख्या और तारीख ।
2. बैठकों का कार्यवृत्त: (कृपया मुख्य उल्लेखनीय बिंदुओं का उल्लेख करें । बैठक के कार्यवृत्त को एक पृथक् उपाबंध में संलग्न करें) ।
3. आंचलिक महायोजना की तैयारी की प्रास्थिति जिसके अंतर्गत पर्यटन महायोजना भी है।
4. भू-अभिलेख में सदृश्य त्रुटियों के सुधार के लिए ब्यौहार किए गए मामलों का सारांश (पारिस्थितिकी संवेदी जोन वार) । ब्यौरे उपाबंध के रूप में संलग्न किए जाएं।
5. पर्यावरण समाघात निर्धारण अधिसूचना, 2006 के अधीन आने वाले क्रियाकलापों की संवीक्षा के मामलों का सारांश। (ब्यौरे एक पृथक् उपाबंध के रूप में संलग्न किए जाएं)।
6. पर्यावरण समाघात निर्धारण अधिसूचना, 2006 के अधीन न आने वाली गतिविधियों की संवीक्षा के मामलों का सारांश । (ब्यौरे एक पृथक् उपाबंध के रूप में संलग्न किए जाएं)।
7. पर्यावरण (संरक्षण) अधिनियम, 1986 की धारा 19 के अधीन दर्ज की गई शिकायतों का सारांश ।
8. कोई अन्य महत्वपूर्ण विषय ।

**MINISTRY OF ENVIRONMENT, FOREST AND CLIMATE CHANGE****NOTIFICATION**

New Delhi, the 11th September, 2019

**S.O. 3250(E).**—WHEREAS, a draft notification was published in the Gazette of India, Extraordinary, *vide* notification of the Government of India in the Ministry of Environment, Forest and Climate Change number S.O. 6310 (E), dated the 24<sup>th</sup> December, 2018, inviting objections and suggestions from all persons likely to be affected thereby within the period of sixty days from the date on which copies of the Gazette containing the said notification were made available to the public;

**AND WHEREAS**, copies of the Gazette containing the said draft notification were made available to the public on the 24<sup>th</sup> December, 2018;

**AND WHEREAS**, objections and suggestions received from persons and stakeholders in response to the aforesaid draft notification were duly considered in the Central Government;

**AND WHEREAS**, Tungareshwar Wildlife Sanctuary is situated in Thane and Palghar Districts in the State of Maharashtra and the Sanctuary has an area of 85.70 square kilometers and is important habitat for wildlife and is known for mammalian species like leopard (*Panthera pardus* - Bibtya), wild boar (*Sus scrofa* – Raan Dukkar), four headed antelope (*Tetraceros quadricornis* - Bhekar), blacknaped hare (*Lepus nigricollis*), wild cat (Raanmanjar), jackals (Kolha), porcupines (salu), bonnet macaques (Makad), etc;

**AND WHEREAS**, bird species found in this protected area are peacock (*Tachybaptus rufficollis*), purple heron (*Ardea purpurea*), smaller egret (*Egretta intermedia*), lesser whistling teal (*Dendrocygna Javonica*), common pochard, pariah kite (*Milvus migrans*), shikra (*Accelptiter badius*), grey jungle fowl (*Gallus sonnerata*), red-wattled lapwing (*Vanellus indicus*), blue rock pigeon (*Columba livis*), rose-winged parakeet (*Psitta cula krameri*), common cuckoo (*Cuculus various*), Indian koel (*Eudynamys scolopacea*), greater coucal (*Centropus sinensis*), spotted owl (*Athene brama*), common kingfisher, house crow, jungle crow (*Carvus macrorhynchos*), common wood shrike, bulbul, house sparrow, etc. Besides numerous butterflies, moths and other species of reptiles are found in the tract including Indian pond terrapin (Kasav), common garden lizard, Indian chameleon (*Chameleon zeylanicus*), ghorpud (*Varanus bengalensis*), rough-scaled sand boa (*Eryx conisus*), durkya ghoonas (*Lycodon aulicus*), striped keelback (*Amphiesma stolata*), dhaman (*Ptays mucosus*), common Indian krait (*Bungarum caeruleus*), Indian cobra, Indian rock python, viper, etc.;

**AND WHEREAS**, diverse species of flora is also found which includes teak (*Tectona grandis*), ain (*Terminalia tomentosa*), khair (*Acacia catechu*), ked (*Adina cordifolia*), kalamb (*Mitragyna parviflora*), bibla (*Pterocarpus marsupium*), kuda (*Holarrhena antidyssentrica*), kumbhi (*Caraya arborea*), palas (*Butea monosperma*), tembhorni (*Diospyros melanoxylon*), amba (*Magnifera indica*), jambhul (*Syzygium cumini*), etc. and bamboo varieties of katas bamboo (*Bambusa arundinacea*), manvel bamboo (*Dendrocalamus strictus*); shrubwoods include karvand (*Carissa carandus*), ukshi (*Calycopteris floribunda*), murud-sheng (*Helicteres isora*), ranbhendi (*Thepesia lampas*), burada (*Bluemia locera*), karvi (*Carvia callosa*), etc.; Climbers includes modvel (*combretum ovalifalium*), palasvel (*Butea superba*), kuhili (*mucuna pruriata*), chilhar (*Caesalpinia sepiarari*), musari (*Janminum arborescens*), karambel (*Dillenia putrgyana*), etc;

**AND WHEREAS**, it is necessary to conserve and protect the area, the extent and boundaries of which are specified in paragraph 1, around the Tungareshwar Wildlife Sanctuary as Eco-sensitive Zone from ecological, environmental and biodiversity point of view and to prohibit industries or class of industries and their operations and processes in the said Eco-sensitive Zone;

**NOW, THEREFORE**, in exercise of the powers conferred by sub-section (1) and clauses (v) and (xiv) of sub-section (2) and sub-section (3) of section 3 of the Environment (Protection) Act 1986 (29 of 1986) (hereafter in this notification referred to as the Environment Act) read with sub-rule (3) of rule 5 of the Environment (Protection) Rules, 1986, the Central Government hereby notifies an area to an extent varying from 100 meters to 4.0 kilometers around the boundary of Tungareshwar Wildlife Sanctuary, in Thane and Palghar Districts in the State of Maharashtra as the Tungareshwar Wildlife Sanctuary Eco-sensitive Zone (hereafter in this notification referred to as the Eco-sensitive Zone), details of which are as under, namely: -

- 1. Extent and boundaries of Eco-sensitive Zone.** – (1) The Eco-sensitive Zone shall be to an extent of 100 meters to 4.0 kilometers around the boundary of the Tungareshwar Wildlife Sanctuary and the area of the Eco-sensitive Zone is 67.26 square kilometres.
- (2) The boundary description of Tungareshwar Wildlife Sanctuary and its Eco-sensitive Zone is appended in **Annexure-I**.
- (3) The maps of the Tungareshwar Wildlife Sanctuary demarcating Eco-sensitive Zone along with boundary details and latitudes and longitudes are appended as **Annexure-IIA, Annexure-IIB, Annexure-IIC** and **Annexure-IID**.
- (4) List of geo-coordinates of the boundary of Tungareshwar Wildlife Sanctuary and Eco-sensitive Zone are given in Table **A** Table **B**, Table **C** and Table **D** of **Annexure-III**.
- (5) The list of villages falling in the Eco-sensitive Zone along with their geo co-ordinates at prominent points is appended as **Annexure-IVA, Annexure-IVB, Annexure-IVC** and **Annexure-IVD**.
- 2. Zonal Master Plan for Eco-sensitive Zone.-** (1) The State Government shall, for the purposes of the Eco-sensitive Zone prepare a Zonal Master Plan within a period of two years from the date of publication of this notification in the Official Gazette, in consultation with local people and adhering to the stipulations given in this notification for approval of the competent authority in the State.



- (2) The Zonal Master Plan for the Eco-sensitive Zone shall be prepared by the State Government in such manner as is specified in this notification and also in consonance with the relevant Central and State laws and the guidelines issued by the Central Government, if any.
- (3) The Zonal Master Plan shall be prepared in consultation with the following Departments of the State Government, for integrating the ecological and environmental considerations into the said plan:-
- (i) Environment;
  - (ii) Forest;
  - (iii) Urban Development;
  - (iv) Tourism;
  - (v) Municipal;
  - (vi) Revenue;
  - (vii) Agriculture;
  - (viii) Maharashtra State Pollution Control Board;
  - (ix) Irrigation; and
  - (x) Public Works Department.
- (4) The Zonal Master Plan shall not impose any restriction on the approved existing land use, infrastructure and activities, unless so specified in this notification and the Zonal Master Plan shall factor in improvement of all infrastructure and activities to be more efficient and eco-friendly.
- (5) The Zonal Master Plan shall provide for restoration of denuded areas, conservation of existing water bodies, management of catchment areas, watershed management, groundwater management, soil and moisture conservation, needs of local community and such other aspects of the ecology and environment that need attention.
- (6) The Zonal Master Plan shall demarcate all the existing worshipping places, villages and urban settlements, types and kinds of forests, agricultural areas, fertile lands, green area, such as, parks and like places, horticultural areas, orchards, lakes and other water bodies with supporting maps giving details of existing and proposed land use features.
- (7) The Zonal Master Plan shall regulate development in Eco-sensitive Zone and adhere to prohibited and regulated activities listed in the Table in paragraph 4 and also ensure and promote eco-friendly development for security of local communities' livelihood.
- (8) The Zonal Master Plan shall be co-terminus with the Regional Development Plan.
- (9) The Zonal Master Plan so approved shall be the reference document for the Monitoring Committee for carrying out its functions of monitoring in accordance with the provisions of this notification.
- 3. Measures to be taken by State Government.-** The State Government shall take the following measures for giving effect to the provisions of this notification, namely:-
- (1) **Land use.-** (a) Forests, horticulture areas, agricultural areas, parks and open spaces earmarked for recreational purposes in the Eco-sensitive Zone shall not be used or converted into areas for commercial or residential or industrial activities:

Provided that the conversion of agricultural and other lands, for the purpose other than that specified in clause (a) above, within the Eco-sensitive Zone may be permitted on the recommendation of the Monitoring Committee, and with the prior approval of the competent authority under Regional Town Planning Act and other rules and regulations of the Central Government or State Government as applicable and *vide* provisions of this notification, to meet the residential needs of the local residents and for activities such as-

- (i) widening and strengthening of existing roads and construction of new roads;
- (ii) construction and renovation of infrastructure and civic amenities;
- (iii) small scale industries not causing pollution;
- (iv) cottage industries including village industries; convenience stores and local amenities supporting eco-tourism including home stay; and

(v) promoted activities given in paragraph 4:

Provided further that no use of tribal land shall be permitted for commercial and industrial development activities without the prior approval of the competent authority under Regional Town Planning Act and other rules and regulations of the State Government and without compliance of the provisions of article 244 of the Constitution or the law for the time being in force, including the Scheduled Tribes and Other Traditional Forest Dwellers (Recognition of Forest Rights) Act, 2006 (2 of 2007):

Provided also that any error appearing in the land records within the Eco-sensitive Zone shall be corrected by the State Government, after obtaining the views of Monitoring Committee, once in each case and the correction of said error shall be intimated to the Central Government in the Ministry of Environment, Forest and Climate Change:

Provided also that the correction of error shall not include change of land use in any case except as provided under this sub-paragraph.

(b) Efforts shall be made to reforest the unused or unproductive agricultural areas with afforestation and habitat restoration activities.

(2) **Natural water bodies.**-The catchment areas of all natural springs shall be identified and plans for their conservation and rejuvenation shall be incorporated in the Zonal Master Plan and the guidelines shall be drawn up by the State Government in such a manner as to prohibit development activities at or near these areas which are detrimental to such areas.

(3) **Tourism or eco-tourism.**- (a) All new eco-tourism activities or expansion of existing tourism activities within the Eco-sensitive Zone shall be as per the Tourism Master Plan for the Eco-sensitive Zone.

(b) The Tourism Master Plan shall be prepared by the State Department of Tourism in consultation with State Departments of Environment and Forests.

(c) The Tourism Master Plan shall form a component of the Zonal Master Plan.

(d) The Tourism Master Plan shall be drawn based on the study of carrying capacity of the Eco-sensitive Zone.

(e) The activities of eco-tourism shall be regulated as under, namely:-

(i) new construction of hotels and resorts shall not be allowed within one kilometre from the boundary of the protected area or upto the extent of the Eco-sensitive Zone, whichever is nearer:

Provided that beyond the distance of one kilometre from the boundary of the protected area till the extent of the Eco-sensitive Zone, the establishment of new hotels and resorts shall be allowed only in pre-defined and designated areas for eco-tourism facilities as per Tourism Master Plan;

(ii) all new tourism activities or expansion of existing tourism activities within the Eco-sensitive Zone shall be in accordance with the guidelines issued by the Central Government in the Ministry of Environment, Forest and Climate Change and the eco-tourism guidelines issued by the National Tiger Conservation Authority (as amended from time to time) with emphasis on eco-tourism, eco-education and eco-development;

(iii) until the Zonal Master Plan is approved, development for tourism and expansion of existing tourism activities shall be permitted by the concerned regulatory authorities based on the actual site specific scrutiny and recommendation of the Monitoring Committee and no new hotel, resort or commercial establishment construction shall be permitted within Eco-sensitive Zone area.

(4) **Natural heritage.**- All sites of valuable natural heritage in the Eco-sensitive Zone, such as the gene pool reserve areas, rock formations, waterfalls, springs, gorges, groves, caves, points, walks, rides, cliffs, etc. shall be identified and a heritage conservation plan shall be drawn up for their preservation and conservation as a part of the Zonal Master Plan.

(5) **Man-made heritage sites.**- Buildings, structures, artefacts, areas and precincts of historical, architectural, aesthetic, and cultural significance shall be identified in the Eco-sensitive Zone and heritage conservation plan for their conservation shall be prepared as part of the Zonal Master Plan.

- (6) **Noise pollution.** - Prevention and control of noise pollution in the Eco-sensitive Zone shall be carried out in accordance with the provisions of the Noise Pollution (Regulation and Control) Rules, 2000 under the Environment Act.
- (7) **Air pollution.**- Prevention and control of air pollution in the Eco-sensitive Zone shall be carried out in accordance with the provisions of the Air (Prevention and Control of Pollution) Act, 1981 (14 of 1981) and the rules made thereunder.
- (8) **Discharge of effluents.**- Discharge of treated effluent in Eco-sensitive Zone shall be in accordance with the provisions of the General Standards for Discharge of Environmental Pollutants covered under the Environment Act and the rules made thereunder or standards stipulated by State Government, whichever is more stringent.
- (9) **Solid wastes.**- Disposal and management of solid wastes shall be as under:-
- (a) the solid waste disposal and management in the Eco-sensitive Zone shall be carried out in accordance with the Solid Waste Management Rules, 2016, published by the Government of India in the Ministry of Environment, Forest and Climate Change *vide* notification number S.O. 1357 (E), dated the 8<sup>th</sup> April, 2016; the inorganic material may be disposed in an environmental acceptable manner at site identified outside the Eco-sensitive Zone;
- (b) safe and Environmentally Sound Management (ESM) of solid wastes in conformity with the existing rules and regulations using identified technologies may be allowed within Eco-sensitive Zone.
- (10) **Bio-medical waste.**- Bio medical waste management shall be as under:-
- (a) the Bio-medical waste disposal in the Eco-sensitive Zone shall be carried out in accordance with the Bio-Medical Waste Management, Rules, 2016, published by the Government of India in the Ministry of Environment, Forest and Climate Change *vide* notification number G.S.R 343 (E), dated the 28<sup>th</sup> March, 2016;
- (b) safe and Environmentally Sound Management of bio-medical wastes in conformity with the existing rules and regulations using identified technologies may be allowed within the Eco-sensitive Zone.
- (11) **Plastic waste management.**- The plastic waste management in the Eco-sensitive Zone shall be carried out as per the provisions of the Plastic Waste Management Rules, 2016, published by the Government of India in the Ministry of Environment, Forest and Climate Change *vide* notification number G.S.R. 340(E), dated the 18<sup>th</sup> March, 2016, as amended from time to time.
- (12) **Construction and demolition waste management.**- The construction and demolition waste management in the Eco-sensitive Zone shall be carried out as per the provisions of the Construction and Demolition Waste Management Rules, 2016, published by the Government of India in the Ministry of Environment, Forest and Climate Change *vide* notification number G.S.R. 317(E), dated the 29<sup>th</sup> March, 2016, as amended from time to time.
- (13) **E-waste.**- The e - waste management in the Eco-sensitive Zone shall be carried out as per the provisions of the E-Waste Management Rules, 2016, published by the Government of India in the Ministry of Environment, Forest and Climate Change, as amended from time to time.
- (14) **Vehicular traffic.**- The vehicular movement of traffic shall be regulated in a habitat friendly manner and specific provisions in this regard shall be incorporated in the Zonal Master Plan and till such time as the Zonal Master plan is prepared and approved by the competent authority in the State Government, the Monitoring Committee shall monitor compliance of vehicular movement under the relevant Acts and the rules and regulations made thereunder.
- (15) **Vehicular pollution.**- Prevention and control of vehicular pollution shall be in- compliance with applicable laws and efforts shall be made for use of cleaner fuels.
- (16) **Industrial units.**- (i) On or after the publication of this notification in the Official Gazette, no new polluting industries shall be permitted to be set up within the Eco-sensitive Zone.
- (ii) Only non-polluting industries shall be allowed within Eco-sensitive Zone as per the classification of Industries in the guidelines issued by the Central Pollution Control Board in February, 2016,

unless so specified in this notification, and in addition, the non-polluting cottage industries shall be promoted.

**(17) Protection of hill slopes.-** The protection of hill slopes shall be as under:-

- (a) the Zonal Master Plan shall indicate areas on hill slopes where no construction shall be permitted;
- (b) construction on existing steep hill slopes or slopes with a high degree of erosion shall not be permitted.

**4. List of activities prohibited or to be regulated within Eco-sensitive Zone.-** All activities in the Eco sensitive Zone shall be governed by the provisions of the Environment Act and the rules made there under including the Coastal Regulation Zone, 2011 and the Environmental Impact Assessment Notification, 2006 and other applicable laws including the Forest (Conservation) Act, 1980 (69 of 1980), the Indian Forest Act, 1927 (16 of 1927), the Wildlife (Protection) Act 1972 (53 of 1972), and amendments made thereto and be regulated in the manner specified in the Table below, namely:-

**TABLE**

S. No. (1)	Activity (2)	Description (3)
<b>A. Prohibited Activities</b>		
1.	Commercial mining, stone quarrying and crushing units.	(a) All new and existing mining (minor and major minerals), stone quarrying and crushing units shall be prohibited with immediate effect except for meeting the domestic needs of bona fide local residents including digging of earth for construction or repair of houses and for manufacture of country tiles or bricks for housing and for personal consumption;  (b) The mining operations shall be carried out in accordance with the order of the Hon'ble Supreme Court dated the 4 <sup>th</sup> August, 2006 in the matter of T.N. Godavarman Thirumulpad Vs. UOI in W.P.(C) No.202 of 1995 and dated the 21 <sup>st</sup> April, 2014 in the matter of Goa Foundation Vs. UOI in W.P.(C) No.435 of 2012.
2.	Setting of industries causing pollution (water, air, soil, noise, etc.).	New industries and expansion of existing polluting industries in the Eco-sensitive Zone shall not be permitted:  Provided that non-polluting industries shall be allowed within Eco-sensitive Zone as per classification of Industries in the guidelines issued by the Central Pollution Control Board in February, 2016, unless otherwise specified in this notification and in addition the non-polluting cottage industries shall be promoted.
3.	Establishment of major hydro-electric project.	Prohibited (except as otherwise provided) as per the applicable laws.
4.	Use or production or processing of any hazardous substances.	Prohibited (except as otherwise provided) as per the applicable laws.
5.	Discharge of untreated effluents in natural water bodies or land area.	Prohibited (except as otherwise provided) as per the applicable laws.
6.	Setting up of new saw mills.	New or expansion of existing saw mills shall not be permitted within the Eco-sensitive Zone.
7.	Setting up of brick kilns.	Prohibited (except as otherwise provided) as per the applicable laws.
8.	New wood based industry.	Establishment of new wood based industry shall not be permitted within the limits of Eco-sensitive Zone.
<b>B. Regulated Activities</b>		
9.	Commercial establishment of hotels and	No new commercial hotels and resorts shall be permitted within one kilometer of the boundary of the protected area or

S. No. (1)	Activity (2)	Description (3)
	resorts.	upto the extent of Eco-sensitive Zone, whichever is nearer, except for small temporary structures for eco-tourism activities: Provided that, beyond one kilometer from the boundary of the protected area or upto the extent of Eco-sensitive Zone, whichever is nearer, all new tourist activities or expansion of existing activities shall be in conformity with the Tourism Master Plan and guidelines as applicable.
10.	Construction activities.	(a) New commercial construction of any kind shall not be permitted within one kilometer from the boundary of the protected area or upto extent of the Eco-sensitive Zone, whichever is nearer: Provided that, local people shall be permitted to undertake construction in their land for their use including the activities mentioned in sub-paragraph (1) of paragraph 3 as per building bye-laws to meet the residential needs of the local residents: Provided further that the construction activity related to small scale industries not causing pollution shall be regulated and kept at the minimum, with the prior permission from the competent authority as per applicable rules and regulations, if any. (b) Beyond one kilometer it shall be regulated as per the Zonal Master Plan.
11.	Small scale non polluting industries.	Non polluting industries as per classification of industries issued by the Central Pollution Control Board in February, 2016 and non-hazardous, small-scale and service industry, agriculture, floriculture, horticulture or agro-based industry producing products from indigenous materials from the Eco-sensitive Zone shall be permitted by the competent authority.
12.	Felling of trees.	(a) There shall be no felling of trees in the forest or Government or revenue or private lands without prior permission of the Competent Authority in the State Government. (b) The felling of trees shall be regulated in accordance with the provisions of the concerned Central or State Act and the rules made thereunder.
13.	Collection of Forest Produce or Non-Timber Forest Produce.	Regulated as per the applicable laws.
14.	Erection of electrical and communication towers and laying of cables and other infrastructures.	Regulated under applicable laws (underground cabling may be promoted).
15.	Infrastructure including civic amenities.	Shall be done by taking measures of mitigation as per the applicable laws, rules and regulations available guidelines.
16.	Widening and strengthening of existing roads and construction of new roads.	Shall be done by taking measures of mitigation as per the applicable laws, rules and regulation and available guidelines.
17.	Undertaking other activities related to tourism like flying over the Eco-sensitive Zone area by hot air balloon, helicopter, drones, Microlites, etc.	Regulated as per the applicable laws.
18.	Protection of hill slopes and river banks.	Regulated as per the applicable laws.
19.	Movement of vehicular traffic at night.	Regulated for commercial purpose under applicable laws.
20.	Ongoing agriculture and horticulture	Permitted as per the applicable laws for use of locals.

S. No. (1)	Activity (2)	Description (3)
	practices by local communities along with dairies, dairy farming, aquaculture and fisheries.	
21.	Establishment of large-scale commercial livestock and poultry farms by firms, corporates and companies.	Regulated (except otherwise provided) as per the applicable laws except for meeting local needs.
22.	Discharge of treated waste water or effluents in natural water bodies or land area.	The discharge of treated waste water or effluents shall be avoided to enter into the water bodies and efforts shall be made for recycle and reuse of treated waste water, otherwise the discharge of treated waste water or effluent shall be regulated as per the applicable laws.
23.	Commercial extraction of surface and ground water.	Regulated as per the applicable laws.
24.	Open well, bore well, etc. for agriculture or other usage.	Regulated under applicable laws and the activity shall be strictly monitored by the concerned authority.
25.	Solid waste management.	Regulated as per the applicable laws.
26.	Introduction of exotic species.	Regulated as per the applicable laws.
27.	Eco-tourism.	Regulated as per the applicable laws.
28.	Use of polythene bags.	Regulated as per the applicable laws.
29.	Commercial sign boards and hoardings.	Regulated as per the applicable laws.
30.	Air and vehicular pollution.	Regulated under applicable laws.
31.	Noise pollution.	Regulated under applicable laws.
<b>C. Promoted Activities</b>		
32.	Rain water harvesting.	Shall be actively promoted.
33.	Organic farming.	Shall be actively promoted.
34.	Adoption of green technology for all activities.	Shall be actively promoted.
35.	Cottage industries including village artisans, etc.	Shall be actively promoted.
36.	Use of renewable energy and fuels.	Bio-gas, solar light, etc. shall be actively promoted.
37.	Agro-forestry.	Shall be actively promoted.
38.	Plantation of horticulture and herbals.	Shall be actively promoted.
39.	Use of eco-friendly transport.	Shall be actively promoted.
40.	Skill development.	Shall be actively promoted.
41.	Restoration of degraded land/ forests/ habitat.	Shall be actively promoted.
42.	Environmental awareness.	Shall be actively promoted.

**5. Monitoring Committee.-** For effective monitoring of the provisions of this notification, the Central Government hereby constitutes a Monitoring Committee, comprising of the following, namely:-

S. No.	Constituent of Monitoring Committee	Designation
(i)	District Collector, Palghar District	Chairman, ex officio
(ii)	Chief Conservator of Forest and Director Sanjay Gandhi National Park	Member;

(iii)	Deputy Collector Thane District.	Member;
(iv)	A representative of Non-Governmental Organisation working in the field of wildlife conservation to be nominated by the State Government	Member;
(v)	A expert in Biodiversity nominated by the State Government	Member;
(vi)	One expert in Ecology from reputed institution or University of the State	Member;
(vii)	Regional Officer, Maharashtra State Pollution Control Board, Mumbai/Thane	Member;
(viii)	Town Planning Officer, Palghar /Thane	Member;
(ix)	Assistant Conservator of Forest (L.R.P.) Thane	Member;
(x)	Forest Surveyor of Thane Division	Member;
(xi)	Divisional Forest Officer, Sanjay Gandhi National Park Borivali.	Member-Secretary.

**6. Terms of reference.** – (1) The Monitoring Committee shall monitor the compliance of the provisions of this notification.

- (2) The tenure of the Monitoring committee shall be for three years or till the re-constitution of the new Monitoring Committee by the State Government and subsequently the Monitoring Committee shall be constituted by the State Government.
- (3) The activities that are covered in the Schedule to the notification of the Government of India in the erstwhile Ministry of Environment and Forests number S.O. 1533 (E), dated the 14<sup>th</sup> September, 2006, and are falling in the Eco-sensitive Zone, except for the prohibited activities as specified in the Table under paragraph 4 thereof, shall be scrutinised by the Monitoring Committee based on the actual site-specific conditions and referred to the Central Government in the Ministry of Environment, Forest and Climate Change for prior environmental clearances under the provisions of the said notification.
- (4) The activities that are not covered in the Schedule to the notification of the Government of India in the erstwhile Ministry of Environment and Forest number S.O. 1533 (E), dated the 14<sup>th</sup> September, 2006 and are falling in the Eco-sensitive Zone, except for the prohibited activities as specified in the Table under paragraph 4 thereof, shall be scrutinised by the Monitoring Committee based on the actual site-specific conditions and referred to the concerned regulatory authorities.
- (5) The Member-Secretary of the Monitoring Committee or the concerned Deputy Commissioner shall be competent to file complaints under section 19 of the Environment Act, against any person who contravenes the provisions of this notification.
- (6) The Monitoring Committee may invite representatives or experts from concerned Departments, representatives from industry associations or concerned stakeholders to assist in its deliberations depending on the requirements on issue to issue basis.
- (7) The Monitoring Committee shall submit the annual action taken report of its activities as on the 31<sup>st</sup> March of every year by the 30<sup>th</sup> June of that year to the Chief Wildlife Warden in the State as per proforma appended as **Annexure V**.
- (8) The Central Government in the Ministry of Environment, Forest and Climate Change may give such directions, as it deems fit, to the Monitoring Committee for effective discharge of its functions.

**7. Additional measures.**-The Central Government and State Government may specify additional measures, if any, for giving effect to provisions of this notification.

**8. Supreme Court, etc. orders.**-The provisions of this notification shall be subject to the orders, if any passed or to be passed by the Hon'ble Supreme Court of India or High Court or the National Green Tribunal.

[F. No. 25/25/17-ESZ]

Dr. SATISH C. GARKOTY, Scientist 'G'

## ANNEXURE- I

**BOUNDARY DESCRIPTION OF TUNGARESHWAR WILDLIFE SANCTUARY AND ITS ECO-SENSITIVE ZONE IN THE STATE OF MAHARASHTRA**

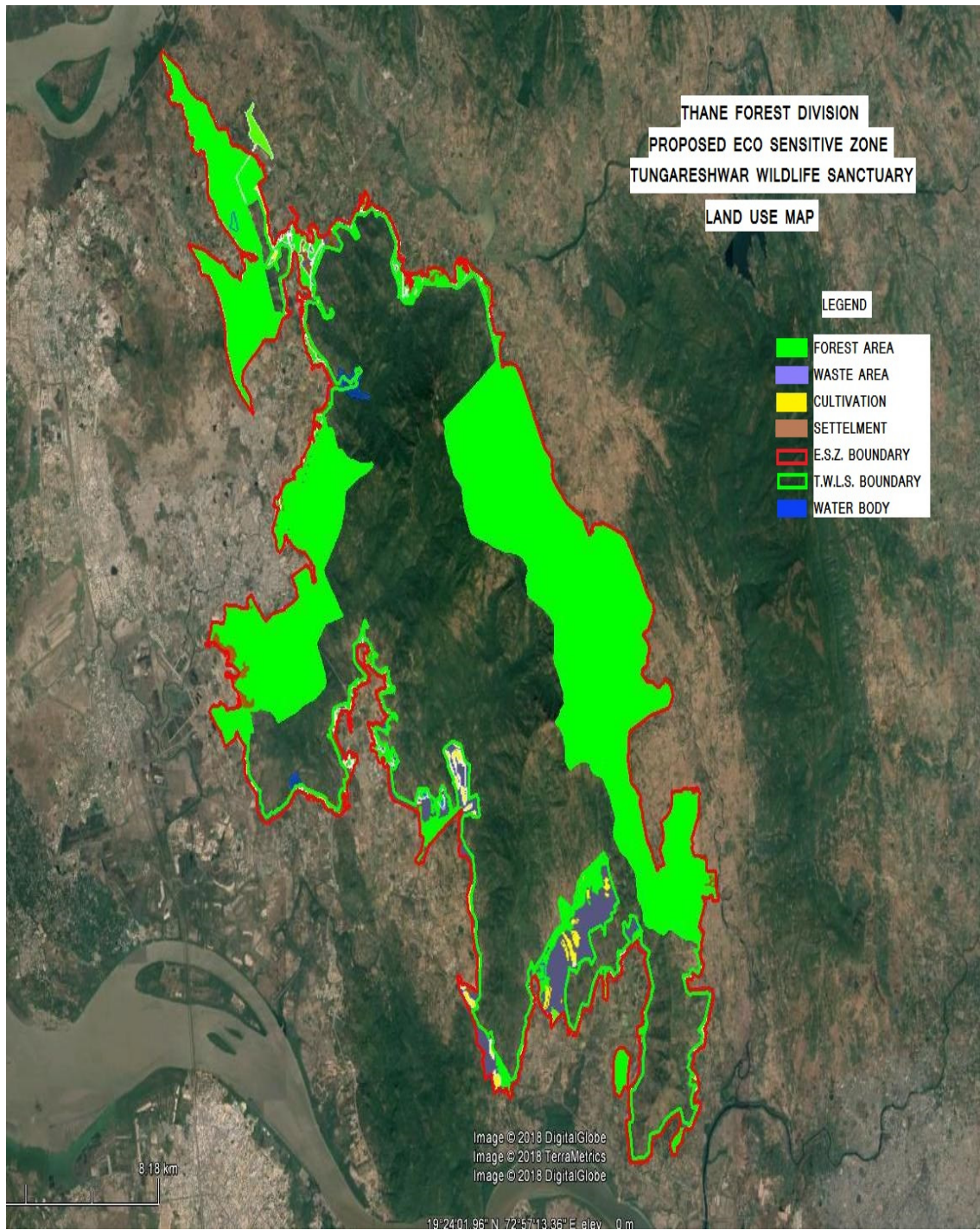
Direction	Bounded by	Remarks
North	Village Dahisar S.No - 87,85,84,72,71,69,325,324,68,67,66,60,333,137,38,40,37,36,41, 42,43,45,48 232, 336, 111, 18,328,327,317b, 326. Village Tokare S.No- 35,36,38,39,42,43,44,31,30,48,47,50,54,55,56,53,58,60, Pada,22,8,7,6,4,83,63,64,65,88,81,82,2,3. Village Kaneher S.No - 65,64,60,50,49,48,44,43,42,56,57,58,38,37,39. Village shirsad S.No-80A/4a/pt,97apt,42pt,76pt,85apt,36pt,37pt, 84-A4pt, 94pt. Village Mandavi S.No - 55pt,83pt,54pt,75pt,38, 37pt. Village Chandip S.No - Road 97pt, 62pt, 61pt, 69pt, 47pt, 56pt, 48,55,54,49. Village shivansai S.No - 14, 13, 12, 8, 7, 4a, 2,3,88. Village usgaon S.No - 10,11,4,8,3,84,81,82,81pt,87,88,75,78,77,74,73,72,71Road.	Where only a part of a survey no. is included in Eco-sensitive Zone, Boundary of ESZ Shall be considered
East	Village parol S. No - 111, Road-57,58,59,56pt,70pt,50,54. Village majivali S. No - 18,174,176,167,p.f.188. Village Tilher S. No -256,251,250,144,235,233,224,223,220,222,58, reserve forest. Village Khadki Brudruk S.No - 106,105,135,Road 133,132,36,104,17,16,15,14, 13,120,103,112,111,97,98,96,101,102,121,95,94,93,143. Village Kuha S.No - 26,25,182,165,161,158,124,156,122,120,116,112,102,96,95, 94,92,91,89,76,75,74,73,70,64,61,55. Village Dhamane S.No - 26,19,38,16,15,30,102,100,96,15,94,89,84,85,80,79,78,76. Village Palivali S.No - 20,83,18,19,15,14,73,5pt,1pt,63pt,77pt,64pt,78pt,90pt, 68pt, 67pt, 80pt, 66pt, 79pt, 55pt, 54pt. Village Gane S.No - 15pt,14pt,12pt,13pt,11,10pt,9pt,4pt,3pt,2pt,33pt, 134pt, 128pt, 129pt, 121pt, 119pt, 118pt. Village Firnagri Pada S.No - 7pt, 6pt, 5pt, 2pt.	As 100.00 meters from the Boundary of Tungareshwar Wildlife Sanctuary.
South	Village Khardi S.No - 42pt,39pt,37pt,35pt,31pt,29pt,28pt,26pt,20pt,21pt,22,23. Village Bhamangav Villeage Boundari of paye. Village Paye S.No - 119pt,143,141,Nala,100pt,99pt,94pt,92pt,91pt,89pt,87pt,249pt, 82pt,89pt,78pt,77pt, 56pt,54pt52pt,50pt,49pt,38pt,47pt,45pt,44, Nala18pt,17pt. Village Nagala S.No - 52,53,84,55,23,10,5,25pt,29pt,30pt,32pt,33pt,37pt,38pt. Village Shilottar S.No - 5pt, 4pt, 1pt, 21pt, 3, 2. Village pomann S.No S.No - 128pt,129pt,118pt,116pt,115pt,241pt,107,112pt,240pt, 108pt, 105pt, 209pt, 102pt, 81pt, 63pt, 68pt, 73pt, 218pt, 52pt. Village Kaman S.No - Nala,121,123,84pt,87pt,90pt,124pt,91pt,92pt,200pt,201pt, 114pt, 107pt, 109pt, 87pt. Village Devdal S.No - , 36, 38,39,62,31.	



	<p>Village Chinchoti S.No -23pt,22,21,20,19pt,17pt,18pt,15pt,10pt,7pt,6pt,66pt,67pt,68pt, 61pt,60pt,58pt,57,55,50,51,47,48pt,56pt,59pt,74pt,34pt,39pt,Nala. Village Kolhi S.No - Road 22pt,16pt,17pt,38apt,19pt,20pt,41pt,24pt27pt,36pt, 35pt,42pt,30pt,32pt. Village Chandra Pada - Boundri of Bhapani, S.No - 154pt,153pt,152pt,151pt, 149pt,146pt, 143pt,142pt,140pt, 139pt,134pt,109pt,15pt,17pt,18pt,34,pt, 35pt,55pt,54pt, 59pt,75pt,76pt,80pt,77pt,78pt,79pt.</p>	
West	<p>Village Tivari S.No- 20pt,5pt,11pt,5pt,9pt,5pt,8pt,7pt,171,169pt,166,170,165pt. Village Rajavali S.n- 78,277,280,69,156,157,163,132,161,169,135,136,140pt,138pt,131pt. Village Gokhivare S.n- 31a/4a. Village Waliv S.n- 77,80,84,39,73 Nala. Villgae Sativali S.n- 54/4a pt,53,50,49,48,47,46,45,96,44,42,41,65,37,34,33,32,99, 30,77,72,100,28,27,19,21,20. Village Pelhar S.n-117pt,112pt,110pt,109pt,108,106pt,103pt,102pt,101pt, 45pt,40pt,36pt, 45pt,40pt,36pt,38pt,287pt,12pt,86pt,286,9,pt,8pt,7,285, 5,284,281b,263,260,261,259,268,255,264,214,213,3,225,226,203,302,305, 182,176. Village Khair Pada S.n- 33pt,32pt,30pt,28pt,26pt,24pt,22pt,16+pt,14pt,17, 18,40,48,49,52,47. Village Shirgaon - Boundri of Dhanu S.n- 277,275,276,271,280,272,258,259, 213,212,210,209,113,114,111,105,104.</p>	

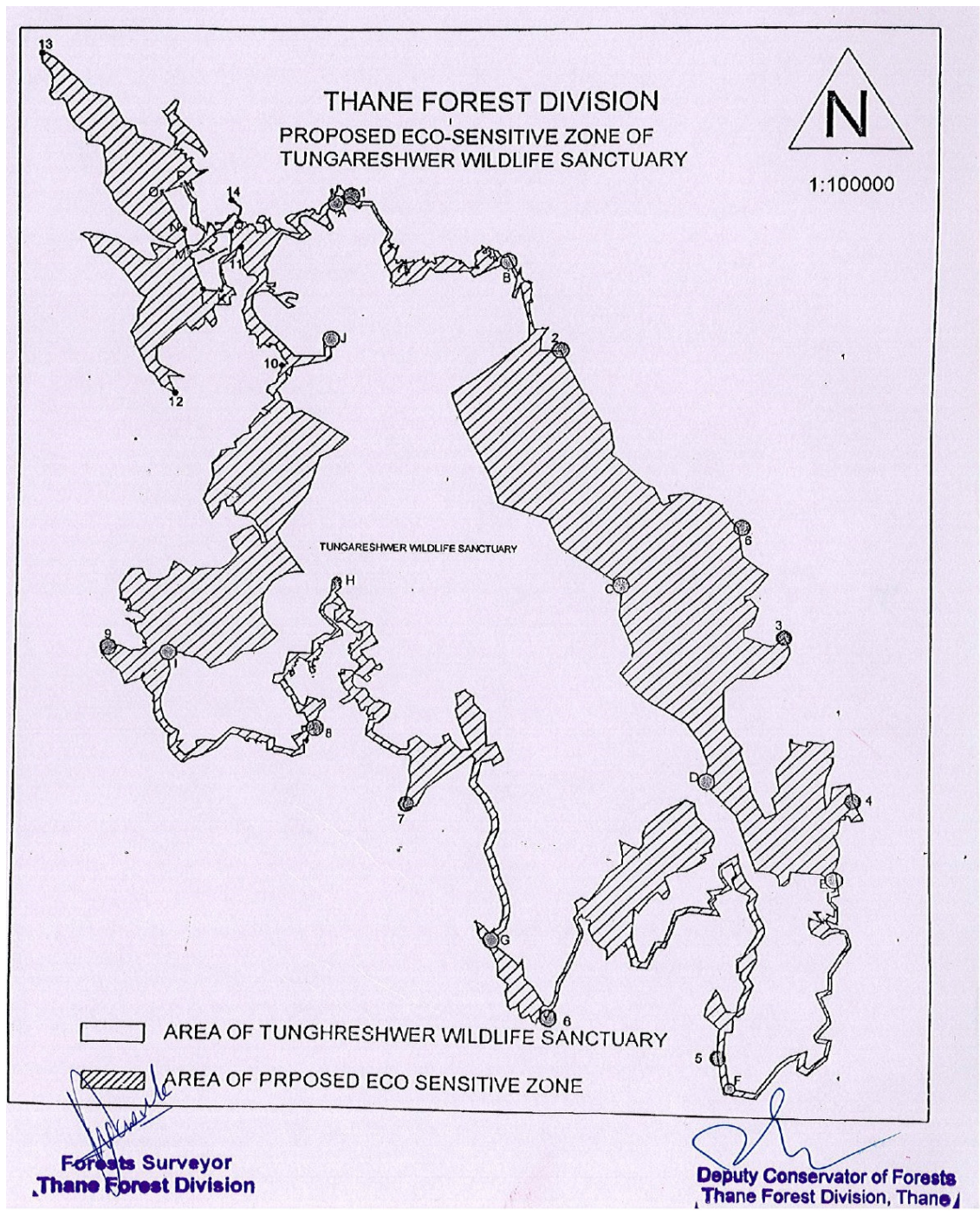
**ANNEXURE- IIA**

**GOOGLE MAP OF ECO-SENSITIVE ZONE OF TUNGARESHWAR WILDLIFE SANCTUARY  
ALONG WITH LATITUDE AND LONGITUDE OF PROMINENT LOCATIONS**



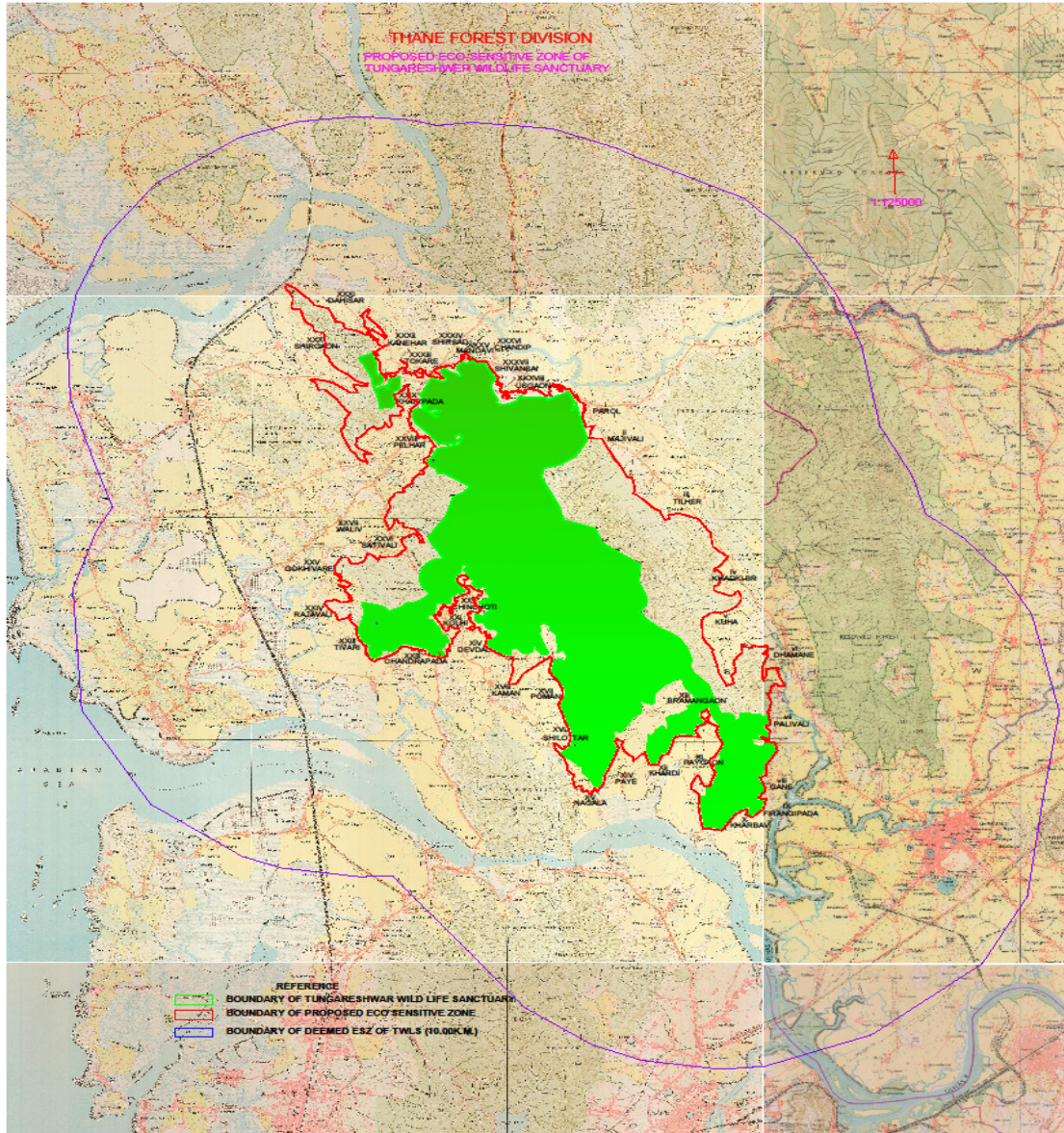
ANNEXURE- IIB

MAP OF TUNGARESHWAR WILDLIFE SANCTUARY SHOWING ECO-SENSITIVE ZONE



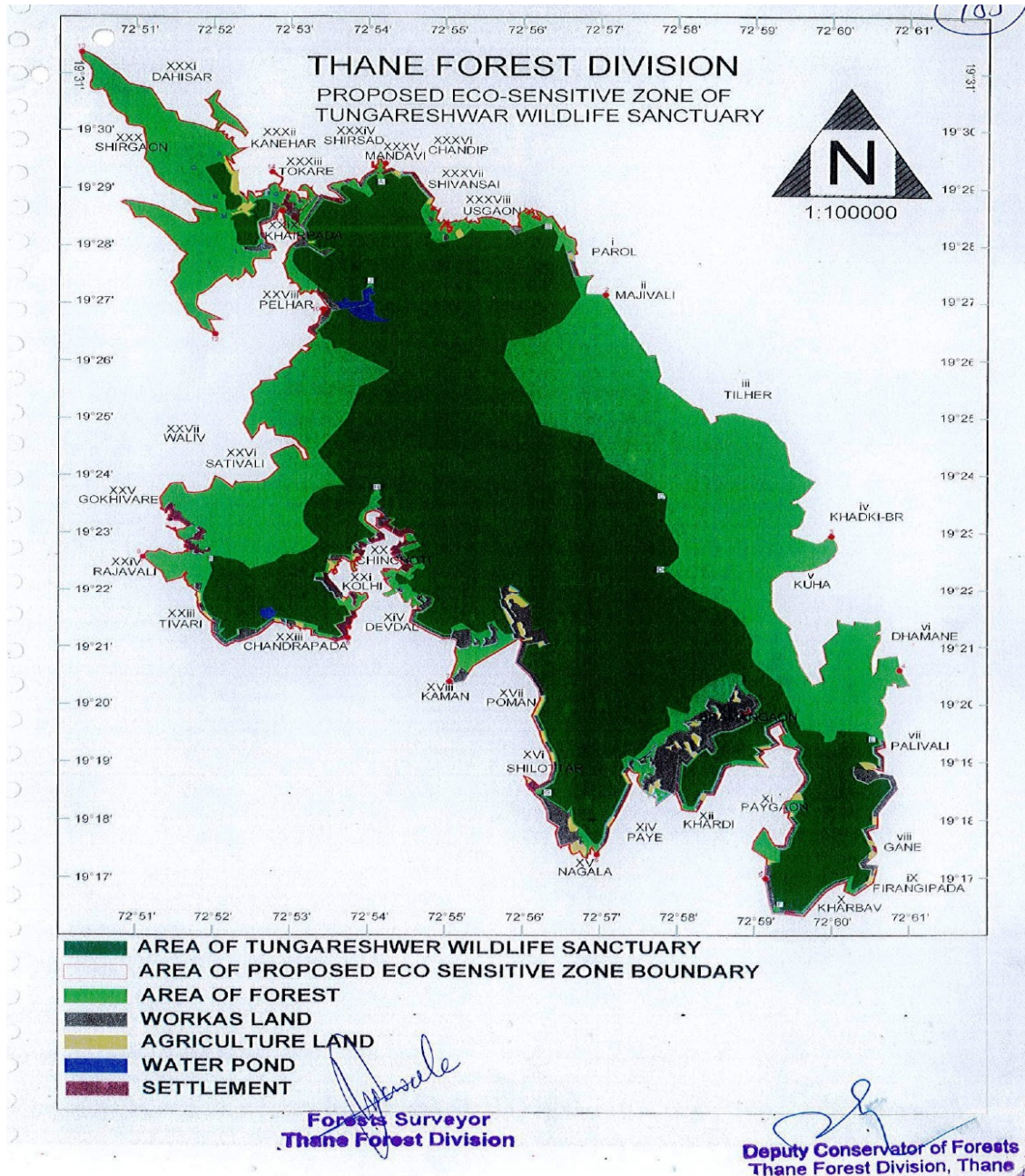
ANNEXURE- IIC

MAP OF ECO-SENSITIVE ZONE OF TUNGARESHWAR WILDLIFE SANCTUARY ALONG WITH LATITUDE AND LONGITUDE OF PROMINENT LOCATIONS ON SURVEY OF INDIA (SOI) TOPOSHEET



ANNEXURE- IID

MAP SHOWING LANDUSE PATTERN OF ECO-SENSITIVE ZONE OF TUNGARESHWAR WILDLIFE SANCTUARY ALONG WITH LATITUDE AND LONGITUDE OF PROMINENT LOCATIONS



## ANNEXURE-III

**TABLE A: GEO- COORDINATES OF PROMINENT LOCATIONS OF TUNGARESHWAR  
WILDLIFE SANCTUARY MARKED ON MAP**

Sr. No.	Latitudes	Longitude	Remark
A	19° 28' 31.37"	72° 54' 07.20"	Buruj
B	19° 27' 52.62"	72° 56' 04.21"	Pillar
C	19° 25' 02.19"	72° 56' 01.45"	Compartment Boundary
D	19° 22' 55.36"	72° 57' 30.63"	Buruj
E	19° 20' 30.48"	73° 00' 01.16"	Buruj
F	19° 18' 07.68"	72° 58' 51.13"	Pillar
G	19° 19' 45.70"	72° 56' 01.92"	Buruj
H	19° 24' 04.24"	72° 54' 09.49"	Pillar
I	19° 23' 06.14"	72° 52' 08.92"	Buruj
J	19° 27' 30.07"	72° 53' 33.55"	Buruj
K	19° 27' 25.93"	72° 52' 43.18"	Pillar
L	19° 27' 27.34"	72° 52' 32.48"	Pillar
M	19° 27' 58.01"	72° 52' 21.16"	Buruj
N	19° 28' 11.06"	72° 52' 18.72"	Buruj
O	19° 28' 43.47"	72° 52' 17.03"	Buruj
P	19° 28' 43.47"	72° 52' 17.03"	Pillar
Q	19° 28' 10.57"	72° 52' 48.47"	Pillar

**TABLE B: ADDITIONAL GEO- COORDINATES OF PROMINENT LOCATIONS OF  
TUNGARESHWAR WILDLIFE SANCTUARY**

Sr. No.	Latitude	Longitude	Sr. No.	Latitude	Longitude
1	19°28'11.08"N	72°53'26.64"E	13	19°25'1.68"N	72°56'1.68"E
2	19°28'20.40"N	72°53'34.37"E	14	19°24'35.50"N	72°57'1.56"E
3	19°28'21.85"N	72°53'52.48"E	15	19°24'0.63"N	72°57'29.43"E
4	19°28'32.72"N	72°54'22.54"E	16	19°23'22.36"N	72°57'35.80"E
5	19°28'12.25"N	72°54'42.00"E	17	19°22'56.45"N	72°57'30.37"E
6	19°27'43.36"N	72°54'45.02"E	18	19°22'25.81"N	72°57'46.14"E
7	19°27'46.46"N	72°55'10.21"E	19	19°21'53.78"N	72°58'33.40"E
8	19°27'52.71"N	72°56'4.24"E	20	19°21'21.66"N	72°58'50.07"E
9	19°27'31.20"N	72°56'17.24"E	21	19°20'45.22"N	72°59'3.26"E
10	19°26'55.31"	72°56'28.60"E	22	19°20'36.67"N	72°59'23.59"E
11	19°26'40.21"N	72°56'8.01"E	23	19°20'30.64"N	73° 0'1.19"E
12	19°26'15.07"N	72°55'32.22"E	24	19°20'10.17"N	73° 0'0.22"E

Sr. No.	Latitude	Longitude	Sr. No.	Latitude	Longitude
25	19°19'56.39"N	72°59'50.46"E	57	19°21'27.11"N	72°56'2.86"E
26	19°19'56.90"N	73° 0'12.27"E	58	19°21'55.01"N	72°56'10.10"E
27	19°19'32.00"N	72°59'59.89"E	59	19°22'27.63"N	72°55'59.86"E
28	19°19'24.40"N	73° 0'3.21"E	60	19°22'43.51"N	72°55'42.23"E
29	19°19'14.91"N	72°59'49.41"E	61	19°22'28.86"N	72°55'36.98"E
30	19°19'2.16"N	72°59'56.19"E	62	19°21'56.97"N	72°55'40.77"E
31	19°18'42.69"N	72°59'59.44"E	63	19°22'12.19"N	72°55'15.85"E
32	19°18'32.64"N	72°59'43.36"E	64	19°22'11.72"N	72°54'38.63"E
33	19°18'41.26"N	72°59'40.85"E	65	19°22'30.90"N	72°54'44.30"E
34	19°18'11.94"N	72°59'7.83"E	66	19°22'52.61"N	72°54'21.01"E
35	19°18'7.66"N	72°58'51.17"E	67	19°22'58.08"N	72°54'42.86"E
36	19°18'30.80"N	72°58'47.60"E	68	19°23'29.94"N	72°54'32.31"E
37	19°18'52.46"N	72°58'49.45"E	69	19°24'4.08"N	72°54'9.36"E
38	19°19'27.65"N	72°59'1.45"E	70	19°23'46.70"N	72°53'56.66"E
39	19°19'59.90"N	72°59'12.67"E	71	19°23'5.94"N	72°53'52.28"E
40	19°20'47.72"N	72°58'54.26"E	72	19°23'5.58"N	72°53'36.18"E
41	19°20'43.17"N	72°58'40.92"E	73	19°22'47.79"N	72°53'29.28"E
42	19°20'9.28"N	72°58'31.79"E	74	19°22'25.59"N	72°53'48.68"E
43	19°20'10.85"N	72°58'13.91"E	75	19°21'58.03"N	72°53'40.61"E
44	19°19'32.59"N	72°57'49.37"E	76	19°22'14.26"N	72°52'56.02"E
45	19°20'13.95"N	72°57'43.76"E	77	19°21'52.85"N	72°52'25.96"E
46	19°20'37.56"N	72°58'5.27"E	78	19°22'36.13"N	72°52'5.12"E
47	19°20'54.84"N	72°58'31.96"E	79	19°23'3.56"N	72°52'5.75"E
48	19°21'12.51"N	72°58'27.52"E	80	19°22'56.42"N	72°52'37.82"E
49	19°21'30.34"N	72°58'21.04"E	81	19°23'9.81"N	72°53'8.31"E
50	19°21'1.17"N	72°57'49.32"E	82	19°23'22.93"N	72°53'27.24"E
51	19°21'0.18"N	72°57'34.81"E	83	19°23'48.33"N	72°53'16.73"E
52	19°20'38.86"N	72°57'30.26"E	84	19°24'6.65"N	72°53'44.77"E
53	19°20'6.19"N	72°57'1.97"E	85	19°24'37.37"N	72°53'24.45"E
54	19°18'59.55"N	72°56'42.04"E	86	19°25'29.97"N	72°53'48.18"E
55	19°19'45.57"N	72°56'1.80"E	87	19°25'47.43"N	72°54'16.81"E
56	19°20'27.55"N	72°56'8.53"E	88	19°26'19.96"N	72°53'24.84"E

Sr. No.	Latitude	Longitude	Sr. No.	Latitude	Longitude
89	19°26'49.98"N	72°54'4.44"E	96	19°28'11.06"N	72°52'18.72"E
90	19°26'39.65"N	72°53'39.89"E	97	19°28'43.47"N	72°52'17.03"E
91	19°27'18.12"N	72°53'6.53"E	98	19°28'43.47"N	72°52'17.03"E
92	19°27'26.59"N	72°53'36.21"E	99	19°27'58.52"N	72°52'21.60"E
93	19°27'49.95"N	72°53'13.62"E	100	19°28'12.50"N	72°52'39.28"E
94	19°27'25.93"N	72°52'43.18"E	101	19°28'10.57"N	72°52'48.47"E
95	19°27'27.34"N	72°52'32.48"E	102	19°27'49.24"N	72°52'38.66"E

**TABLE C: GEO-COORDINATES OF PROMINENT LOCATIONS OF ECO-SENSITIVE ZONE MARKED ON MAP**

Sr. No.	Latitudes	Longitude	Remark
1	19°26'51.85"N	72°56'48.31"E	Road
2	19° 24' 59.08"	72° 58' 47.07"	Buruj
3	19°23'24.84"N	72°59'24.92"E	Buruj
4	19°20'58.56"N	73° 0'21.65"E	Nala
5	19°18'25.00"N	72°58'45.16"E	Road
6	19°18'56.40"N	72°56'44.75"E	Road
7	19°21'22.93"N	72°55'5.06"E	Nala
8	19° 20' 44.75"	72° 54' 06.46"	Railway Track
9	19° 23' 07.21"	72° 51' 30.31"	Buruj
10	19° 28' 12.09"	72° 51' 02.56"	Road
11	19°28'5.91"N	72°52'56.30"E	Pillar
12	19°26'19.83"N	72°52'11.02"E	Buruj
13	19°30'19.13"N	72°50'34.82"E	Buruj
14	19°29'45.15"N	72°52'11.07"E	Buruj



**TABLE D: ADDITIONAL GEO-COORDINATES OF PROMINENT LOCATIONS OF ECO-SENSITIVE ZONE**

Sr. No.	Latitude	Longitude
<b>NORTH</b>		
1	19°30'20.10"N	72°50'34.81"E
2	19°29'47.45"N	72°52'10.60"E
3	19°29'8.31"N	72°52'30.52"E
4	19°29'11.84"N	72°52'9.94"E
5	19°28'56.51"N	72°52'25.02"E
6	19°28'52.08"N	72°52'16.33"E
7	19°28'12.44"N	72°52'33.07"E
8	19°28'36.87"N	72°52'49.89"E
9	19°28'17.73"N	72°53'2.62"E
10	19°28'23.42"N	72°53'19.04"E
11	19°28'19.90"N	72°53'32.69"E
12	19°28'34.74"N	72°53'58.45"E
13	19°28'39.08"N	72°54'16.40"E
14	19°28'28.31"N	72°54'35.98"E
15	19°28'16.14"N	72°54'43.71"E
16	19°28'7.10"N	72°54'43.89"E
17	19°28'3.41"N	72°54'50.93"E
18	19°27'45.71"N	72°54'52.16"E
19	19°27'52.92"N	72°54'57.41"E
20	19°27'55.65"N	72°55'8.69"E
21	19°27'56.55"N	72°55'21.47"E
22	19°27'54.27"N	72°55'33.08"E
23	19°27'47.12"N	72°55'45.00"E
24	19°28'3.35"N	72°55'47.47"E
25	19°27'53.68"N	72°55'58.12"E
26	19°27'56.20"N	72°56'2.30"E

<b>EAST</b>		
27	19°27'48.99"N	72°56'14.56"E
28	19°27'32.16"N	72°56'24.00"E
29	19°27'19.08"N	72°56'24.06"E
30	19°27'13.50"N	72°56'35.89"E
31	19°26'58.64"N	72°56'30.97"E
32	19°26'22.74"N	72°57'5.01"E
33	19°25'31.55"N	72°57'31.82"E
34	19°25'12.23"N	72°57'58.51"E
35	19°25'2.52"N	72°58'35.60"E
36	19°24'38.42"N	72°58'56.88"E
37	19°24'17.00"N	72°59'10.06"E
38	19°23'53.94"N	72°59'1.95"E
39	19°23'21.70"N	72°59'30.09"E
40	19°22'49.65"N	72°58'47.82"E
41	19°22'26.82"N	72°58'47.08"E
42	19°22'4.27"N	72°59'0.08"E
43	19°21'18.40"N	72°59'17.12"E
44	19°21'50.03"N	72°59'20.81"E
45	19°22'10.79"N	72°59'32.21"E
46	19°22'12.46"N	72°59'59.32"E
47	19°21'52.47"N	72°59'59.74"E
48	19°21'33.24"N	72°59'52.84"E
49	19°21'25.64"N	73° 0'8.20"E
50	19°21'17.39"N	73° 0'18.99"E
51	19°20'48.85"N	73° 0'4.12"E
52	19°20'22.87"N	73° 0'1.59"E
53	19°20'10.19"N	72°59'55.19"E
54	19°19'52.56"N	73° 0'14.63"E
55	19°19'21.82"N	73° 0'6.46"E
56	19°19'7.59"N	72°59'52.29"E
57	19°18'47.70"N	72°59'56.19"E
58	19°18'31.71"N	72°59'55.66"E
<b>SOUTH</b>		
59	19°18'18.91"N	72°59'43.66"E
60	19°18'37.45"N	72°59'39.29"E
61	19°18'23.02"N	72°59'20.14"E
62	19°18'6.41"N	72°59'6.57"E
63	19°18'3.92"N	72°58'47.31"E
64	19°18'32.67"N	72°58'44.50"E
65	19°19'7.65"N	72°58'30.72"E

66	19°19'36.82"N	72°59'2.47"E
67	19°20'2.85"N	72°59'9.26"E
68	19°20'19.20"N	72°59'2.92"E
69	19°20'25.05"N	72°58'59.00"E
70	19°20'30.58"N	72°58'52.82"E
71	19°20'21.53"N	72°58'40.08"E
72	19°20'9.84"N	72°58'39.65"E
73	19°20'10.43"N	72°58'24.95"E
74	19°20'3.43"N	72°58'12.83"E
75	19°19'44.96"N	72°58'5.90"E
76	19°19'32.05"N	72°57'52.99"E
77	19°19'54.85"N	72°57'11.35"E
78	19°19'31.68"N	72°56'58.55"E
79	19°18'47.23"N	72°56'42.63"E
80	19°19'0.07"N	72°56'16.05"E
81	19°19'33.70"N	72°56'5.97"E
82	19°20'8.91"N	72°55'46.17"E
83	19°19'57.35"N	72°56'7.28"E
84	19°20'26.63"N	72°56'3.64"E
85	19°21'1.14"N	72°55'56.20"E
86	19°21'33.46"N	72°55'47.67"E
87	19°21'58.78"N	72°55'50.27"E
88	19°21'22.95"N	72°55'10.83"E
89	19°21'56.17"N	72°55'5.71"E
90	19°22'8.40"N	72°54'35.73"E
91	19°22'32.46"N	72°54'29.32"E
92	19°22'40.70"N	72°54'19.56"E
93	19°22'56.40"N	72°54'11.65"E
94	19°23'0.53"N	72°54'32.03"E
95	19°23'10.02"N	72°54'24.07"E
96	19°23'18.93"N	72°54'31.46"E
97	19°23'26.23"N	72°54'23.56"E
98	19°23'33.79"N	72°54'13.89"E
99	19°23'47.89"N	72°54'5.82"E
100	19°23'37.02"N	72°54'1.87"E
101	19°23'21.38"N	72°54'7.71"E
102	19°23'14.31"N	72°54'0.53"E
103	19°22'49.05"N	72°53'54.21"E
104	19°22'56.59"N	72°53'39.86"E
105	19°22'44.46"N	72°53'39.29"E
106	19°22'31.54"N	72°53'49.21"E

107	19°22'27.04"N	72°53'57.90"E
108	19°22'16.53"N	72°53'50.81"E
109	19°21'56.85"N	72°53'46.65"E
110	19°22'3.68"N	72°53'25.15"E
111	19°22'8.80"N	72°53'7.03"E
112	19°22'0.47"N	72°52'48.29"E
113	19°21'49.47"N	72°52'27.60"E
114	19°22'12.89"N	72°52'9.91"E
115	19°22'26.96"N	72°52'2.45"E
<b>WEST</b>		
116-E	19°22'49.61"N	72°51'54.62"E
117	19°22'39.90"N	72°51'41.89"E
118	19°23'3.04"N	72°51'24.74"E
119	19°23'3.65"N	72°51'43.97"E
120	19°23'7.16"N	72°51'57.78"E
121	19°23'27.34"N	72°51'41.53"E
122	19°23'34.22"N	72°51'42.47"E
123	19°23'46.46"N	72°51'22.18"E
124	19°24'13.46"N	72°51'41.91"E
125	19°24'20.40"N	72°52'9.23"E
126	19°24'12.42"N	72°52'44.44"E
127	19°24'29.89"N	72°53'17.12"E
128	19°24'48.76"N	72°52'38.80"E
129	19°25'37.69"N	72°52'55.55"E
130	19°26'10.49"N	72°53'21.08"E
131	19°26'38.87"N	72°53'34.27"E
132	19°27'0.68"N	72°53'6.40"E
133	19°27'35.05"N	72°52'57.39"E
134	19°28'6.81"N	72°52'55.38"E
135	19°27'8.62"N	72°52'33.93"E
136	19°26'19.61"N	72°52'11.81"E
137	19°27'2.15"N	72°51'42.40"E
138	19°27'36.25"N	72°51'34.52"E
139	19°28'11.99"N	72°51'2.50"E
140	19°28'3.70"N	72°52'15.53"E
141	19°29'12.82"N	72°51'19.42"E

## ANNEXURE-IVA

**LIST OF VILLAGE COMING UNDER ECO-SENSITIVE ZONE OF TUNGARESHWAR  
SANCTUARY ALONG WITH GEO-COORDINATES**

Sr. No.	Name of Villages	Eco-Sensitive Zone	
		Latitude	Longitude
i	Parol	19°27'27.81"N	72°56'20.86"E
ii	Majivali	19°26'39.35"N	72°56'56.63"E
iii	Tilher	19°25'22.06"N	72°57'41.51"E
iv	Khadki-Br.	19°23'47.06"N	72°59'6.90"E
v	Kuha	19°22'41.12"N	72°58'46.06"E
vi	Dhamane	19°21'27.84"N	72°59'58.70"E
vii	Palivali	19°19'59.31"N	73° 0'15.45"E
viii	Gane	19°19'26.41"N	73° 0'7.44"E
ix	Firangipada	19°18'43.81"N	73° 0'2.82"E
x	kharbav	19°19'8.29"N	72°58'30.18"E
xi	Khardi	19°19'44.85"N	72°58'5.22"E
xii	Paygaon	19°20'4.10"N	72°59'8.32"E
xiii	Bramangaon	19°20'39.07"N	72°58'1.83"E
xiv	Paye	19°19'43.34"N	72°57'4.49"E
xv	Nagala	19°18'51.48"N	72°56'35.80"E
xvi	Shilottar	19°20'8.81"N	72°55'46.32"E
xvii	Poman	19°21'1.36"N	72°55'56.48"E
xviii	Kaman	19°21'25.08"N	72°55'2.34"E
xiv	Devdal	19°22'41.79"N	72°54'14.98"E
xx	Chinchoti	19°23'47.43"N	72°54'4.86"E
xxi	Kolhi	19°22'32.75"N	72°54'0.70"E
xxii	Chandrapada	19°22'11.22"N	72°52'58.13"E
xxiii	Tivari	19°22'15.78"N	72°52'6.71"E
xxiv	Rajavali	19°23'3.13"N	19°23'3.13"N
xxv	Gokhivare	19°24'12.56"N	72°51'41.35"E
xxvi	Sativali	19°24'32.23"N	72°52'51.98"E
xxvii	Waliv	19°25'7.32"N	72°52'33.38"E
xxviii	Pelhar	19°27'7.90"N	72°53'4.60"E
xxix	Khirpada (old kanehar)	19°27'34.93"N	72°52'47.08"E
xxx	Shirgaon	19°28'11.58"N	72°51'2.79"E

xxxi	Dhisar	19°30'18.34"N	72°50'34.20"E
xxxii	Tokare (old kanehar)	19°28'37.40"N	72°52'49.90"E
xxxiii	Kanehar	19°28'25.02"N	72°53'11.53"E
xxxiv	Shirsad	19°28'28.92"N	72°53'39.71"E
xxxv	Mandavi	19°28'47.14"N	72°54'9.60"E
xxxvi	Chandip	19°28'13.40"N	72°54'44.90"E
xxxvii	Shivansai	19°27'54.36"N	72°55'14.69"E
xxxviii	Usgaon	19°28'3.50"N	72°55'48.09"E

## ANNEXURE-IVB

## LIST OF VILLAGES WITH AREA STATEMENT COMING UNDER ECO-SENSITIVE ZONE OF TUNGARESHWAR SANCTUARY

Sr. No.	Taluka	Name of Village	Forest Area (Ha.)	Private Area (Ha.)	Total Area (Ha.)
1	Vasai	Tilher	1200.00	0.000	1200.00
2		Majivali	502.532	0.000	502.532
3		Parol	26.39	3.555	29.945
4		Usgaon	47.15	1.148	48.298
5		Shivansai	30.27	1.347	31.617
6		Chandip	14.05	11.797	25.847
7		Mandvi	14.158	3.780	17.938
8		Shirsad	5.064	10.144	15.208
9		Khirpada(old Knehar)	74.699	42.213	116.912
10		Tokare (old Knehar)	86.456	7.584	94.04
11		Dhisar	153.872	0.000	153.872
12		Knehar	2.4	0.000	2.4
13		Shirgaon	504.521	0.000	504.521
14		Pelahaar	407.547	27.882	435.429
15		Waliv	45.66	0.000	45.66
16		Sativali	517.743	12.00	529.743
17		Gokhiware	18.61	0.000	18.61
18		Rajavali (Old)	318.147	2.52	320.667
19		Tiwari	0.000	18.480	18.480
20		Chandrapada	7.285	27.084	34.369
21		Kolhi	24.07	17.252	41.322
22		Chichoti	33.328	58.931	92.259
23		Devdal	24.296	13.359	37.655
24		Kaman	61.725	89.421	151.146
25		Poman	30.911	27.908	58.819
26		Shilottar	0.000	17.7	17.700

27		Nagala	12.397	47.18	59.577
28	Bhiwandi	Paye	27.742	79.68	107.422
29		Bramangaon	88.628	220.162	308.790
30		Paygaon	40.104	62.724	102.828
31		Khardi	0.000	19.191	19.191
32		Kharabav	28.422	68.97	97.392
33		Firangipada	0.000	6.786	6.786
34		Gane	0.000	17.516	17.516
35		Palivali	132.956	20.295	153.251
36		Dhamne	92.389	0.000	92.389
37		Kuha	978.073	0.000	978.073
38		Khadki Br.	238.099	0.000	238.099
		<b>Total</b>	<b>5789.694</b>	<b>936.609</b>	<b>6726.303</b>

## ANNEXURE-IVC

## VILLAGE-WISE SURVEY NUMBERS WITH AREA STATEMENT COMING UNDER ECO-SENSITIVE ZONE OF TUNGARESHWAR SANCTUARY

Sr. No.	Taluka	Name of Village	Forest Land Survey No.	Area (Hectare)	Private Forest Survey Number	Area (Hectare)	Private Land Survey Number	Area (Hectare)	Total Area (Hectare)
1	Vasai	Tilher	318pt	1200.00					1200.00
2		Majivali	196,198,202	502.532					502.532
3		Parol	101, 122	23.59	55Pt	2.800	111, 56pt, 112, 70pt	3.555	29.945
4		Usgaon	122, 99	47.15			88pt, 81pt	1.148	48.298
5		Shivansai	87	30.27			9,10,11	1.347	31.617
6		Chandip	52	14.05			53, 56pt, 57pt, 58, 62pt, 72pt, 97pt, 48pt, 59pt, 61pt	11.797	25.847
7		Mandvi	50, 79, 80, 70	8.787	77,78, 55pt	5.371	76, 37pt, 75pt, 72,84,63,83,53, 54pt, 83pt	3.780	17.938
8		Shirsad	84,85,76	4.906	94pt	0.158	37pt,38pt, 42pt,80-Apt, 80-C,97pt,98pt	10.144	15.208
9		Khirpada (old Knehar)	7,8,15, 23,87,62,63,66,67,68, 3,	72.394	33pt, 25pt	2.305	32pt,31pt, 30pt,29,28pt, 27pt,26pt,,24pt, 16pt,14,12,11, 12,9,10,1,2,86, 85,83,82,79,80,78,77,65,64,51,52,53,54,55,56,57,58, 59,60,61,76,75,73,74,81,13	42.213	116.912
10		Tokare (old Knehar)	68,70,72,74,77,76, old Sy No-197pt, 37,40, 41	75.528	66pt,46pt	10.928	79,78,75,73,69,67,71pt,,61pt, 57pt, 55pt, 56pt,	7.584	94.04
11		Dhisar	428, 357/1,	153.872					153.872

			404,405,4 09,410,						
12		Knehar	41	2.4					2.4
13		Shirgaon	402	504.521					504.521
14		Pelahar	281-A, 315, 316, 318, 319, 321, 322, 354, 320, 331, 332pt, 313,314,3 25,327	407.547			333,262,6,7pt, 8pt,09pt,86pt, 287pt,26,27,28,29,30,31,2 5pt, 34,35pt,37, 36pt,39,40pt, 45pt,259pt	27.882	435.429
15		Waliv			40	14.66			14.66
					134	31.00			31.00
16		Sativali	73, 104, 17A, 105, 54AKE, 83	517.743			70pt,	12.00	529.743
17		Gokhiware	262	18.61					18.61
18		Rajavali (Old)	346,334, 335/1/A/ 335/A/2, 335/C, 335/D, 347	318.147			148 (New-216), 149 (215), 167(195),	2.52	320.667
19		Tiwari					146,150,151,152,153,154, 128, 167pt,168, 169pt ,170pt, 171pt, 7pt,8pt, 9pt,18pt, 19, 131,132,128,148,149,165p t, 20pt,	18.480	18.48
20		Chandrapada	Old-425 (New- 150), Old-431 (New- 156)	7.285			79pt,78pt,77pt, 80pt,76pt,75pt,58, 57, 59pt, 54pt,55pt 35pt, 56,34,31, lake, 33pt,18pt,32, 17pt,16,15pt,109pt,133,13 4pt, 139pt, 140pt, 142pt, 143pt, 145pt, 146pt,149 151pt, 152pt, 153pt, 154pt, 155	27.084	34.369
21		Kolhi	42,35,25,4 1, 39, 38- A, 38K, 22,11A	24.07			31,30pt,29,33, 27pt,28pt,36pt,9pt,24pt,23 , 21pt, 34, 20pt, 19pt,28pt, 38/Apt,17pt, 16pt,27pt,32pt	17.252	41.322
22		Chichoti	84,85,86,8 8,89,54,62 ,90,91, 92,93,94,9 5,83,80,	33.328			34pt,36,37,38, 39pt,34pt,74pt,87,59pt, 56, 43, 49pt, 47pt, 55pt, 42,48,45, 46, 51,52,89, 53,58, 60, 61pt, 57, 59, 50, 68pt , 44pt,63, 64pt, 66pt,72pt, 78pt, 6/4pt, 7/4Apt, 8Wpt, 10pt, 11,12, 14, 15pt,13,17pt 18pt, 19pt,23, 24, 25,65,	58.931	92.259
23		Devdal	55	17.995	31pt, 3pt	6.301	21pt,23pt,24, 22pt,25, 26,27, 28,36pt, 72, 57pt, 30,56,	13.359	37.655
24		Kaman	200,201, 202,203,	61.725			84pt,87pt,90pt, 124pt,91pt, 92pt,200pt,	89.421	151.146



			204, 205,206 207,				201pt,98,114pt, 94,202,203pt, 204,205,206, 109pt, 111pt, 183, 107pt, 94, 95,96pt,97,101, 102,103,104,105, 181, 199,98, 115, 186,114, 116,113, 184, 111,112,117, 118,119		
25		Poman			218pt, 6 3pt, 240pt, 241pt, 116pt, 242, 117pt	30.911	54,55,56,60, 59,61,53,52pt, 51pt.68pt, 350pt,73pt, 81pt, 82pt,83, 102pt, 209pt, 109pt, 110pt, 105pt, 107pt, 108pt, 111pt, 246, 112pt, 114pt, 113, 115pt, 118pt, 119pt, 243, 128pt, 244pt	27.908	58.819
26		Shilottar					22,2,8,7,9,10, 5pt,4pt,1pt, 21pt,11,12,13, 14,15,16,18,20, 19	17.7	17.7
27		Nagala	47/A, 51/1	12.397	40		39,38pt,37pt, 43, 42,41,36,35, 34pt,33pt,31, 32pt,30pt,44, 46,45,28,29pt, 25pt,10pt, 27,48,49,26, 51pt, 47pt	47.18	59.577

## ANNEXURE-IVD

VILLAGES AND AREA STATEMENT UNDER ECO-SENSITIVE ZONE OF TUNGARESHWAR  
SANCTUARY

Sr. No.	Taluka	Name of Village	Forest Land Survey No.	Area ( Hectare )	Private Forest Survey No.	Area ( Hectare )	Private Land Survey No.	Area ( Hectare )	Total Area ( Hectare )
28	Bhiwand i	Paye	Old-82 (New-100) Old-163 (New-102), Old-260 (New-137) Old-194 (New-140)	27.742			48pt, 47pt, 45pt, Lake, 43pt,17pt, 18pt,42pt,19pt, 20pt,49pt,50pt, 52pt, 55pt,54pt, 56pt,77pt,78pt, 79pt,83pt, 239pt, 87pt,88, 89pt, 90pt,91pt, 92pt, 94pt,95, 100pt, 97,98, 99pt, 109,108,111,110, 113, 112, 118, 119pt. 101, 103, 104, 106, 105, 107, 120, 121, 122, 117 ,116, 114, 115, 126, 124 ,125 ,123, 129, 130, 128, 127, 131, 132, 133, 134, 135, 136, 138, 139,109,	79.68	107.422
29		Bramangaon (Whole Village)	Old-247 (New-42), old-90 (New - 25), Old-88 (New-22)	88.628			All Private Survey No.	220.162	308.79

30		Paygaon	125,158,2 12 215,222, 224, 256,	40.104			174pt,175pt, 176pt,177pt, 179pt,180pt,181pt, 172pt,171pt, 170pt,169pt,166, 158pt, 165pt, 164, 163pt, 162pt, 159, 160,161,157pt, 156pt,155, 154pt, 153pt, 152pt, 151pt, 146pt, 145pt, 144pt, 142, 217pt, 140pt. 143pt,141, 138pt, 136pt, 134pt, 132pt, 130pt,131, 124pt, 121, 122pt, 115pt ,116pt,120, 114pt, 113pt,	62.724	102.828
31		Khardi					24pt,25pt,22pt, 21pt,20pt,26pt, 28pt,29pt,34,33pt,35 pt,37pt,39pt, 46pt,42pt,41	19.191	19.191
32		Kharabav	354, 170	28.422			147pt,141pt,247pt,14 4pt,302pt,303pt,152p t,154pt,155pt,156, 157pt,144pt, 163pt,161,164pt, 173pt,178pt, 177pt,180pt, 182pt, 183 ,203pt,186,185, 187pt,188pt, 192pt, 193pt, 189,190	68.97	97.392
33		Firangipada					7pt,6pt,5pt,4,3,2,1- A,1-B, Gavthan	6.786	6.786
34		Gane					118pt,119,121pt, 131,145,130pt, 129pt,134pt, 133pt, 128pt, 2pt,3pt,4pt,9pt, 10pt,13pt, 14pt,15pt,	17.516	17.516
35		Palivali	75,92pt	116.544	79pt, 80pt, 78pt, 5pt,	16.412	54pt,55pt, 66pt ,67pt, 68pt, 90pt,78pt, 64pt,77pt,63pt, 70pt,74pt, 1pt, 17,16	20.295	153.251
36		Dhamne	117	92.389					92.389
37		Kuha	183	978.073					978.073
38		Khadki Br.	139, 144 to 150, 153	238.099					238.099
<b>Total</b>				<b>5668.848</b>		<b>120.846</b>		<b>936.609</b>	<b>6726.303</b>

---

**ANNEXURE -V****Performa of Action Taken Report:**

1. Number and date of meetings.
2. Minutes of the meetings: (Mention noteworthy points. Attach minutes of the meeting as separate Annexure).
3. Status of preparation of Zonal Master Plan including Tourism Master Plan.
4. Summary of cases dealt with rectification of error apparent on face of land record (Eco-sensitive Zone wise). Details may be attached as Annexure.
5. Summary of cases scrutinised for activities covered under the Environment Impact Assessment Notification, 2006 (Details may be attached as separate Annexure).
6. Summary of cases scrutinised for activities not covered under the Environment Impact Assessment Notification, 2006 (Details may be attached as separate Annexure).
7. Summary of complaints lodged under section 19 of the Environment (Protection) Act, 1986.
8. Any other matter of importance.