



भारत का राजपत्र The Gazette of India

असाधारण

EXTRAORDINARY

भाग II—खण्ड 3—उप-खण्ड (ii)

PART II—Section 3—Sub-section (ii)

प्राधिकार से प्रकाशित

PUBLISHED BY AUTHORITY

सं. 3725]

नई दिल्ली, बुधवार, सितम्बर 19, 2018/भाद्र 28, 1940

No. 3725]

NEW DELHI, WEDNESDAY, SEPTEMBER 19, 2018/BHADRA 28, 1940

पर्यावरण, वन और जलवायु परिवर्तन मंत्रालय

अधिसूचना

नई दिल्ली, 18 सितम्बर, 2018

का.आ. 4892(अ).—प्रारूप अधिसूचना भारत सरकार के पर्यावरण, वन और जलवायु परिवर्तन मंत्रालय की अधिसूचना सं. का.आ. 278 (अ) तारीख 17 जनवरी, 2018 द्वारा भारत के राजपत्र असाधारण में प्रकाशित की गई थी जिसमें उन सभी व्यक्तियों से, जिनको उससे प्रभावित होने की संभावना थी, उस तारीख से, जिसको उक्त अधिसूचना की राजपत्र की प्रतियां जनता को उपलब्ध करा दी गई थी, साठ दिन की अवधि के भीतर, आक्षेप और सुझाव आमंत्रित किए गए थे;

और, उक्त प्रारूप अधिसूचना राजपत्र की प्रतियां जनता को तारीख 17 जनवरी, 2018 को उपलब्ध करा दी गई थीं;

और, प्रारूप अधिसूचना के उत्तर में व्यक्तियों और पणधारियों से आक्षेपों और सुझावों पर सम्यक् रूप से विचार किया था;

और, तिमेश्वर वन्यजीव अभयारण्य महाराष्ट्र राज्य के यवतमल जिले में स्थित है और 147.58 वर्ग किलोमीटर क्षेत्र में फैला हुआ है।

और, तिमेश्वर वन्यजीव अभयारण्य एक महत्वपूर्ण वन्यजीव आवास है जिसको उपयुक्त रूप से संरक्षित किया जाना आवश्यक है और अन्य जंगली पशुओं के संरक्षण में स्तनधारियों की 30 प्रजातियों में जैसे बाघ(पैंथेरा टाइगरिस), तेंदुआ(पेन्थेरा प्रड्यूस), सिविट(वीवेरिकाकूला इंडिका), भेडिया(कैनिस लुपस पालल्पेस), लकड़बग्घा(ह्योना स्पा), चीतल (अक्स), नीलगाय(बोसेलाफुस टेरागोकमेलुस), काला हिरण (अनअलोपे केरवीका परा), सियार (कैनिस अयरेयूस), साही (ह्यस्ट्रीक्स इंडिका) अभयारण्य में कुछ संकटापन्न प्रजातियाँ बाघ(पैंथेरा टाइगरिस), तेंदुआ(पैंथेरा पार्डस), रीछ (मेलर्स अरसिनस), जंगली कुत्ता (कुओन अल्पाइंस), और मोर (पवो करिस्टुस). आवासीय और प्रवासी पक्षी प्रजातियों की

विविधता पाई जाती है और दुर्लभ वन्यजीव जैसे चौंसिंगा (टेटरा केरोस क्यूदीरोकोरनिस) और काला हिरण (एन्टिलोप करविकापरा), भी अभिलिखित किए गए हैं;

और, इस क्षेत्र में विभिन्न उभयचर, सरीसृप और पिसीन की प्रजातियों की विविधता पाई जाती हैं उक्त अभयारण्य और इस क्षेत्र में जूप्लानककटोनस के अकशेरुकी के विभिन्न प्रकार, तितलियों, कीड़ों, भृंगों ओडोनेट, केकडों, झींगों मकडियों और सीपियों की विविधता भी पाई जाती है।

और, यहां के वन 'दक्षिण उष्ण कटिबंधीय शुष्क पर्णपाती वन' प्रकार के और यह 5ए/सी1ए के रूप में वर्गीकृत है और विभिन्न आर्थिक, औषधीय, सुगंधित और सजावटी पौधों की प्रजातियों के लिए एक सजीव भंडार के रूप में कार्य करते हैं। कुछ महत्त्वपूर्ण प्रजातियाँ टेक (टेकटोना ग्रांटीस), अइं (टेरमनलिया टोमेंटोसा), बेहेडा (टेरमिनलिया बेल्लेरिका), धावदा (अनोगेइस्सूस लटीफोलिया), टेंदु (दीओस्पयरोस मेलानाक्यलोन), बिजा (पटेरोकरपुस मरसूपिउम), सेमल (बोम्बक्स मालाबरिकुम), लोखांदी (आक्सओरा परविफोलोरा), चार (बुचानिया लेंजन), सलाई (बोसवेल्लिया सेरटा), पलास (बेअटिया मोनोस्पमा), तिवास (ओयगेनिया ओगेइनेंसिस) और भिरा (चलोरोक्यलोन स्वटेनिया) पाई जाती है;

और, इस क्षेत्र की प्रमुख अनुसूचित जनजातियां कोलम और गौड है जो यहां के वन्यजीव के साथ आवासों को साझा कर यह आदिवासी समुदाय वन से सटे क्षेत्रों में रहते हैं और इनकी प्रतिदिन की आवश्यकताएं वनों से पूरी होती है और इनके देवी-देवताओं और पूजा के अन्य धार्मिक स्थल वनों के अंदर ही है।

और, तिमेश्वर वन्यजीव अभयारण्य के चारों ओर के क्षेत्र को, जिसका विस्तार और सीमाएं इस अधिसूचना के पैरा 1 में विनिर्दिष्ट हैं, पर्यावरण की दृष्टि से पारिस्थितिक संवेदी जोन के रूप में सुरक्षित और संरक्षित करना और उक्त पारिस्थितिक संवेदी जोन में उद्योगों या उद्योगों के वर्गों के प्रचालन और प्रसंस्करण करने को प्रतिषिद्ध करना आवश्यक है;

अतः, इसलिए, केन्द्रीय सरकार, पर्यावरण (संरक्षण) नियम, 1986 के नियम 5 के उपनियम (3) के साथ पठित पर्यावरण (संरक्षण) अधिनियम, 1986 (1986 का 29) की धारा 3 की उपधारा (1), उपधारा (2) के खंड (v) और खंड (xiv) और उपधारा (3) द्वारा प्रदत्त शक्तियों का प्रयोग करते हुए, महाराष्ट्र राज्य के तिमेश्वर वन्यजीव अभयारण्य की सीमा के चारों ओर 150 मीटर (पारिस्थितिक संवेदी जोन की दक्षिण-पश्चिम सीमा की ओर एक बहुत ही छोटे खंड के लिए जहां नदी प्रस्तावित अभयारण्य बनाती है) से 11 किलोमीटर तक के विस्तारित क्षेत्र को तिमेश्वर वन्यजीव अभयारण्य पारिस्थितिक संवेदी जोन (जिसे इसमें इसके पश्चात् पारिस्थितिक संवेदी जोन कहा गया है) के रूप में अधिसूचित करती है, जिसके विवरण निम्नानुसार है, अर्थात् :-

1. पारिस्थितिक संवेदी जोन का विस्तार और सीमाएं-- (1) यह पारिस्थितिक संवेदी जोन पूर्वी अक्षांश 78° 18' 33.90" से 78° 36' 17.25" और उत्तरी देशान्तर 19° 47' 56.20" से 20° 3' 16.83" के बीच स्थित है। पारिस्थितिकी संवेदी जोन 404.57 वर्ग किलोमीटर क्षेत्र में तिमेश्वर वन्यजीव अभयारण्य की सीमा के चारों ओर 150 मीटर से 11 किलोमीटर तक भिन्न-भिन्न विस्तार के क्षेत्र में फैला हुआ है और इसका सीमा वर्णन **उपाबंध I** में दिया गया है।

(2) पारिस्थितिकी संवेदी जोन का मानचित्र उपाबंध **उपाबंध-II क, उपाबंध-II ख, उपाबंध-II ग और उपाबंध-II घ** के रूप में संलग्न है।

(3) पारिस्थितिकी संवेदी जोन और वन्यजीव अभयारण्य के जीपीएस निर्देशांकों की सीमा का विवरण **क्रमशः उपाबंध-III क, और उपाबंध -III ख** के रूप में संलग्न है।

(4) पारिस्थितिक संवेदी जोन के अंतर्गत आने वाले 60 ग्रामों की सूची जी पी एस निर्देशांक के साथ, **उपाबंध IV** के रूप में संलग्न है।

2. पारिस्थितिक संवेदी जोन के लिए आंचलिक महायोजना – (1) राज्य सरकार, पारिस्थितिक संवेदी जोन के प्रयोजन के लिए राजपत्र में इस अधिसूचना के अंतिम प्रकाशन की तारीख से दो वर्ष की अवधि के अंदर, स्थानीय व्यक्तियों के परामर्श से और इस अधिसूचना में दिए गए अनुबंधों का पालन करते हुए आंचलिक महायोजना तैयार करेगी

(2) आंचलिक महायोजना अनुमोदित राज्य सरकार में सक्षम प्राधिकारी द्वारा किया जाएगा।

(3) पारिस्थितिक संवेदी जोन के लिए आंचलिक महायोजना, राज्य सरकार द्वारा इस अधिसूचना में विनिर्दिष्ट रूप में ऐसी रीति में और सुसंगत केंद्रीय और राज्य विधियों के अनुरूप भी और केंद्रीय सरकार द्वारा जारी मार्गनिर्देश, यदि कोई हों, द्वारा तैयार होगी।

(4) आंचलिक महायोजना, में पर्यावरणीय और पारिस्थितिक बातों को समाकलित करने के लिए राज्य के निम्नलिखित विभागों के परामर्श से तैयार होगी, अर्थात्:--

- (i) पर्यावरण;
- (ii) वन;
- (iii) शहरी विकास
- (iv) पर्यटन;
- (v) नगरपालिका;
- (vi) राजस्व;
- (vii) कृषि;
- (viii) राज्य प्रदूषण नियंत्रण बोर्ड,

(5) आंचलिक महायोजना अनुमोदित विद्यमान भू-उपयोग, अवसंरचना और क्रियाकलापों पर कोई निर्बंधन अधिरोपित नहीं करेगी जब तक कि इस अधिसूचना में इस प्रकार विनिर्दिष्ट न हो और आंचलिक महायोजना सभी अवसंरचना और क्रियाकलापों में जो अधिक दक्षता और पारिस्थितिकी अनुकूल हों का संवर्धन करेगी।

(6) आंचलिक महायोजना में अनाच्छादित क्षेत्रों के जीर्णोद्धार, विद्यमान जल निकायों के संरक्षण, आवाह क्षेत्रों के प्रबंधन, जल-संभरों के प्रबंधन, भूतल जल के प्रबंधन, मृदा और नमी संरक्षण, स्थानीय समुदायों की आवश्यकताओं और पारिस्थितिकी और पर्यावरण से संबंधित ऐसे अन्य पहलुओं, जिन पर ध्यान देना आवश्यक है, के लिए उपबंध होंगे।

(7) आंचलिक महायोजना सभी विद्यमान पूजा स्थलों, ग्रामों और नगरीय बंदोबस्तों, वनों के प्रकार और किस्मों, कृषि क्षेत्रों, ऊपजाऊ भूमि, हरित क्षेत्र जैसे उद्यान और उसी प्रकार के स्थान, उद्यान कृषि क्षेत्र, फलोउद्यान, झीलों और अन्य जल निकायों का अभ्यंकन करेगी।

(8) आंचलिक महायोजना स्थानीय समुदायों की विनियमित करेगी जिससे कि पारिस्थितिकी संवेदी जोन में विकास को पारिस्थितिकी अनुकूल विकास के लिए जीवकोपार्जन को सुरक्षित करने का सुनिश्चित करने के लिए करेगी।

(9) इस प्रकार अनुमोदित आंचलिक महायोजना इस अधिसूचना के उपबंधों के अनुसार मानीटरी के अपने कार्यों को करने के लिए मानीटरी समिति के लिए एक संदर्भ दस्तावेज तैयार करेगी।

3. राज्य सरकार द्वारा किए जाने वाले उपाय-- राज्य सरकार इस अधिसूचना के उपबंधों को प्रभावी करने के लिए निम्नलिखित उपाय करेगी, अर्थात्:--

(1) **भू-उपयोग** –पारिस्थितिकी संवेदी जोन में वनों, उद्यान-कृषि क्षेत्रों, कृषि क्षेत्रों, आमोद-प्रमोद के प्रयोजन के लिए चिन्हित किए गए पार्कों और खुले स्थानों का वाणिज्यिक और औद्योगिक संबद्ध विकास क्रियाकलापों के लिए उपयोग या संपरिवर्तन नहीं होगा:

परंतु पारिस्थितिकी संवेदी जोन के भीतर कृषि और अन्य भूमि का संपरिवर्तन मानीटरी समिति की सिफारिश पर और राज्य सरकार के पूर्व अनुमोदन से, स्थानीय निवासियों की निम्नलिखित आवासीय आवश्यकताओं को और पैरा क्रियाकलापों को पूरा करने के लिए अनुज्ञात किया जाएगा, जैसे:-

- (i) विद्यमान सड़कों को चौड़ा करना और उन्हें सुदृढ़ करना तथा नई सड़कों का संनिर्माण;
- (ii) बुनियादी ढांचों और नागरिक सुविधाओं का संनिर्माण और नवीकरण;

- (iii) प्रदूषण उत्पन्न न करने वाले लघु उद्योग;
- (iv) कुटीर उद्योगों जिनके अंतर्गत ग्रामीण उद्योग भी हैं; सुविधाजनक भण्डार और स्थानीय सुविधाओं सहायक है जिसमें पारिस्थितिक पर्यटन में ग्रह वास सम्मिलित है;
- (v) वर्षा जल संचयन; और
- (vi) पैरा 4 के अंतर्गत दिया गया संवर्धित क्रियाकलाप है:

परंतु यह और कि राज्य सरकार के पूर्व अनुमोदन और संविधान के अनुच्छेद 244 और तत्समय प्रवृत्त विधि के उपबंधों के अनुपालन के बिना, जिसके अंतर्गत अनुसूचित जनजाति और अन्य परंपरागत वन निवासी (वन अधिकारों की मान्यता) अधिनियम, 2006 (2007 का 2) भी है, वाणिज्यिक या उद्योग विकास क्रियाकलापों के लिए जनजातीय भूमि का उपयोग अनुज्ञात नहीं होगा:

परंतु यह और भी कि पारिस्थितिकी संवेदी जोन के भीतर भू-अभिलेखों में उपसंज्ञात कोई त्रुटि, मानीटरी समिति के विचार प्राप्त करने के पश्चात् राज्य सरकार द्वारा प्रत्येक मामले में एक बार संशोधित होगी और उक्त त्रुटि के संशोधन की सूचना केंद्रीय सरकार के पर्यावरण, वन और जलवायु परिवर्तन मंत्रालय को दी जाएगी।

परंतु यह और भी कि उपर्युक्त त्रुटि का संशोधन में इस उप पैरा के अधीन यथा उपबंधित के सिवाय किसी भी दशा में भू-उपयोग का परिवर्तन सम्मिलित नहीं होगा;

अनुप्रयुक्त या अनुत्पादक कृषि क्षेत्रों में पुनः वनीकरण करने के और आवास और जैव विविधता को बनाने के प्रयास किए जाएंगे।

(2) **प्राकृतिक जल स्रोतों** -- आंचलिक महायोजना में सभी प्राकृतिक स्रोतों की पहचान की जाएगी और उनके संरक्षण और पुनरुद्भूतकरण के लिए योजना सम्मिलित होगी और राज्य सरकार द्वारा ऐसे क्षेत्रों पर या उनके निकट विकास क्रियाकलाप प्रतिषिद्ध करने के लिए ऐसी रीति से मार्गनिर्देश तैयार किए जाएंगे।

(3) **पर्यटन-** (क) पारिस्थितिक संवेदी जोन के भीतर सभी नए पारिस्थितिक पर्यटन क्रियाकलाप या विद्यमान पर्यटन क्रियाकलापों का विस्तार पर्यटन महायोजना के अनुसार आंचलिक महायोजना के लिए होगा।

(ख) पर्यटन महायोजना राज्य पर्यटन विभाग द्वारा राज्य पर्यावरण और वन विभाग के परामर्श से तैयार होगी।

(ग) पर्यटन महायोजना आंचलिक महायोजना के एक घटक के रूप में होगी।

(घ) पारिस्थितिक पर्यटन संबंधी क्रियाकलाप निम्नलिखित अधीन विनियमित होंगे, अर्थात् :-

(i) तिपेश्वर वन्यजीव अभयारण्य की सीमा से एक किलोमीटर के भीतर या पारिस्थितिक संवेदी जोन के विस्तार तक, इनमें जो भी निकट है, नये वाणिज्यिक होटल और रिसोर्ट अनुज्ञात नहीं होंगे। परंतु, वन्यजीव अभयारण्य की सीमा से एक किलोमीटर की दूरी से परे पारिस्थितिक संवेदी जोन के विस्तार तक होटलों और सैरगाहों का स्थापन केवल पूर्व परिभाषित और नामनिर्दिष्ट क्षेत्रों में पर्यटन महायोजना के अनुसार पारिस्थितिक पर्यटन सुविधाओं के लिए ही अनुज्ञात होगा;

(ii) पारिस्थितिक संवेदी जोन के भीतर नए पर्यटन क्रियाकलापों या विद्यमान पर्यटन क्रियाकलापों का विस्तार केंद्रीय सरकार के पर्यावरण, वन और जलवायु परिवर्तन मंत्रालय के मार्गदर्शक सिद्धांतों के द्वारा तथा राष्ट्रीय व्याघ्र संरक्षण प्राधिकरण, द्वारा जारी पारिस्थितिक पर्यटन (समय-समय पर यथा संशोधित) मार्गदर्शक सिद्धांतों के अनुसार होगा;

(iii) आंचलिक महायोजना का अनुमोदन किए जाने तक, पर्यटन के लिए विकास और विद्यमान पर्यटन क्रियाकलापों के विस्तार को वास्तविक स्थल विनिर्दिष्ट संवीक्षा और मानीटरी समिति की सिफारिश पर आधारित संबंधित विनियामक प्राधिकरणों द्वारा अनुज्ञात किया जाएगा और पारिस्थितिकी संवेदी जोन के अंदर किसी नये होटल या सैरगाह या वाणिज्यिक प्रतिष्ठान का संनिर्माण अनुज्ञात नहीं किया जायेगा।

(4) **नैसर्गिक विरासत** -- पारिस्थितिक संवेदी जोन में महत्वपूर्ण नैसर्गिक विरासत के सभी स्थलों जैसे सभी जीन कोश आरक्षित क्षेत्र, शैल विरचनाएं, जल प्रपातों, झरनों, घाटी मार्गों, उपवनों, गुफाएं, स्थलों, भ्रमण, अश्वरोहण, प्रपातों आदि की पहचान की जाएगी और उन्हें संरक्षित किया जाएगा और उनकी सुरक्षा और संरक्षा के लिए इस अधिसूचना के अंतिम प्रकाशन की तारीख से छह मास के भीतर, उपयुक्त योजना बनाएगी और ऐसी योजना आंचलिक महायोजना का भाग होगा।

(5) **मानव निर्मित विरासत स्थल**— सौन्दर्य संबंधी पारिस्थितिक संवेदी जोन में भवनों, संरचनाओं, शिल्प-तथ्य, ऐतिहासिक, कलात्मक और सांस्कृतिक महत्व के क्षेत्रों की पहचान की जाएगी और इस अधिसूचना के प्रकाशन की तारीख से छह मास के अंदर उनके संरक्षण के लिए विरासत संरक्षण की योजना तैयार करनी होगी और जो आंचलिक महायोजना में सम्मिलित की जाएगी।

(6) **ध्वनि प्रदूषण** -- पारिस्थितिक संवेदी जोन में ध्वनि प्रदूषण के निवारण और नियंत्रण पर्यावरण (संरक्षण) अधिनियम 1986 ध्वनि प्रदूषण के अधीन बताए गए (विनियमन और नियंत्रण) नियम, 2000 में नियत उपबंधों के अनुसार विनियमों को कार्यान्वित करेगा।

(7) **वायु प्रदूषण**- पारिस्थितिक संवेदी जोन में, वायु प्रदूषण के निवारण और नियंत्रण का वायु (प्रदूषण निवारण और नियंत्रण) अधिनियम, 1981 (1981 का 14) और उसके अधीन बनाए गए नियमों के उपबंधों के अनुसार अनुपालन और संशोधन किया जाएगा।

(8) **बहिस्त्राव का निस्सारण** -- पारिस्थितिक संवेदी जोन में उपचारित बहिस्त्राव का निस्सारण, साधारणों मानकों के अन्तर्गत पर्यावरणीय (संरक्षण) अधिनियम, 1986 और उसके अधीन बनाए गए नियमों के अधीन आने वाले पर्यावरणीय प्रदूषण के निस्सारण के लिए साधारण मानकों या राज्य सरकार द्वारा नियत मानकों, जो भी अधिक कठोर हो, के उपबंधों के अनुसार होगा।

(9) **ठोस अपशिष्ट**- ठोस अपशिष्ट का निपटान एवं प्रबन्धन निम्नानुसार किया जाएगा:-

(क) पारिस्थितिकी संवेदी जोन में ठोस अपशिष्ट का निपटान और प्रबंधन भारत सरकार के पर्यावरण, वन और जलवायु परिवर्तन मंत्रालय की समय-समय पर यथा संशोधित अधिसूचना सं. का.आ. 1357(अ), दिनांक 8 अप्रैल, 2016 के तहत प्रकाशित ठोस अपशिष्ट प्रबंधन नियम, 2016 के उपबंधों के अनुसार किया जाएगा। अकार्बनिक पदार्थों का निपटान पारिस्थितिकी संवेदी जोन से बाहर चिन्हित किए गए स्थानों पर पर्यावरण-अनुकूल रीति से किया जाएगा;

(ख) पारिस्थितिकी संवेदी जोन में मान्य प्रौद्योगिकियों का प्रयोग करते हुए विद्यमान नियमों और विनियमों के अनुरूप ठोस अपशिष्ट का सुरक्षित और पर्यावरण-अनुकूल प्रबंधन अनुज्ञात किया जाएगा।

(10) **जैव चिकित्सा अपशिष्ट का प्रबंधन**- जैव चिकित्सा अपशिष्ट का प्रबंधन निम्नानुसार किया जाएगा:-

(क) पारिस्थितिकी संवेदी जोन में जैव चिकित्सा अपशिष्ट का निपटान भारत सरकार के पर्यावरण, वन और जलवायु परिवर्तन मंत्रालय की समय-समय पर यथा संशोधित अधिसूचना सं.सा.का.नि 343 (अ), तारीख 28 मार्च, 2016 के तहत प्रकाशित जैव चिकित्सा अपशिष्ट प्रबंधन नियम, 2016 के उपबंधों के अनुसार किया जाएगा।

(ख) पारिस्थितिकी संवेदी जोन में मान्य प्रौद्योगिकियों का प्रयोग करते हुए विद्यमान नियमों और विनियमों के अनुरूप जैव-चिकित्सा अपशिष्ट का सुरक्षित और पर्यावरण-अनुकूल प्रबंधन अनुज्ञात किया जाएगा।

(11) **यानीय परिवहन**: - परिवहन की यानीय गतिविधियां आवास के अनुकूल विनियमित होंगी और इस संबंध में आंचलिक महायोजना में विशेष उपबंध अधिकृत किए जाएंगे और आंचलिक महायोजना के तैयार होने और राज्य सरकार के सक्षम प्राधिकारी द्वारा अनुमोदित होने तक, मानीटरी समिति प्रवृत्त नियमों और विनियमों के अनुसार यानीय गतिविधियों के अनुपालन को मानीटर करेगी।

(12) **यानीय प्रदूषण**:- वाहन प्रदूषण की रोकथाम और नियंत्रण का अनुपालन लागू विधियों के अनुसार किया जाएगा। स्वच्छतर ईंधन उदाहरण के लिए सीएनजी, आदि के उपयोग के लिए प्रयास किए जाएंगे।

(13) **प्लास्टिक अपशिष्ट प्रबंधन:-** पारिस्थितिक संवेदी जोन में प्लास्टिक अपशिष्ट प्रबंधन का निपटान भारत सरकार के पर्यावरण, वन और जलवायु परिवर्तन मंत्रालय की समय-समय पर यथासंशोधित अधिसूचना सं.का.नि 340(अ), तारीख 18 मार्च, 2016 द्वारा प्रकाशित प्लास्टिक अपशिष्ट प्रबंधन नियम 2016 के उपबंधों के अनुसार किया जाएगा।

(14) **निर्माण और विध्वंस अपशिष्ट प्रबंधन:-** पारिस्थितिक संवेदी जोन में संनिर्माण और विध्वंस अपशिष्ट प्रबंधन का भारत सरकार के पर्यावरण, वन और जलवायु परिवर्तन मंत्रालय की समय-समय पर यथासंशोधित अधिसूचना सं.का.नि 317(अ), तारीख 29 मार्च, 2016 द्वारा प्रकाशित संनिर्माण और विध्वंस प्रबंधन नियम, 2016 के उपबंधों के अनुसार किया जाएगा।

(15) **ई-अपशिष्ट:-** पारिस्थितिक संवेदी जोन में ई-अपशिष्ट प्रबंधन का भारत सरकार के पर्यावरण, वन और जलवायु परिवर्तन मंत्रालय समय-समय पर यथासंशोधित द्वारा प्रकाशित ई-अपशिष्ट प्रबंधन नियम, 2016 के उपबंधों के अनुसार किया जाएगा।

(16) **औद्योगिक इकाईयां:-** (क) पारिस्थितिक संवेदी जोन में भीतर कोई नए प्रदूषित उद्योगों की स्थापना की अनुमति नहीं दी जाएगी।

(ख) पारिस्थितिक संवेदी जोन के केंद्रीय प्रदूषण नियंत्रण बोर्ड द्वारा फरवरी, 2016 जारी दिशानिर्देशों में दिये गये वर्गीकरण के अनुसार केवल गैर- प्रदूषित उद्योगों की स्थापना की अनुमति दी जाएगी, जब तक कि इस अधिसूचना में विनिर्दिष्ट न हो इसके अतिरिक्त गैर प्रदूषणकारी कुटीर उद्योगों को बढ़ावा दिया जाएगा।

(17) **पहाड़ी ढलानों को संरक्षण:-** पहाड़ी ढलानों का संरक्षण निम्नानुसार होगा:

(क) आंचलिक महायोजना पहाड़ी ढलानों पर क्षेत्रों का संकेत होगा जहां किसी भी संनिर्माण की अनुमति नहीं दी जाएगी।

(ख) विद्यमान खड़ी पहाड़ी ढलानों या ढलानों पर जहां एक उच्च डिग्री कटाव होता है किसी भी संनिर्माण की अनुमति नहीं दी जाएगी।

4. पारिस्थितिक संवेदी जोन में प्रतिषिद्ध और विनियमित किए जाने वाले क्रियाकलापों की सूची - पारिस्थितिक संवेदी जोन में सभी क्रियाकलाप पर्यावरण (संरक्षण) अधिनियम, 1986 (1986 का 29) के उपबंधों और तटीय विनियमन जोन (सीआरजेड), 2011 और पर्यावरणीय प्रभाव आकलन (ईआईए) अधिसूचना, 2006 के अधीन बनाये गये नियमों और अन्य लागू विधियां जिसमें वन (संरक्षण) अधिनियम, 1980 (1980 के 69), भारतीय वन अधिनियम, 1927 (1927 के 16), वन्यजीव (संरक्षण) अधिनियम, 1972 (1972 के 53) सम्मिलित हैं और किये गये संशोधनों द्वारा शासित होंगे और नीचे दी गई तालिका में विनिर्दिष्ट रीति में विनियमित होंगे, अर्थात् :-

सारणी

क्रम सं.	क्रियाकलाप	टीका-टिप्पणी
(1)	(2)	(3)
क.प्रतिषिद्ध क्रियाकलाप		
1.	वाणिज्यिक खनन, पत्थर की खदान और उनको तोड़ने की इकाइयां।	(क) सभी प्रकार के नए और विद्यमान खनन (लघु और वृहत खनिज), पत्थर की खानें और उनको तोड़ने की इकाइयां वास्तविक स्थानीय निवासियों की घरेलू आवश्यकताओं जिसमें निजी उपयोग के लिए मकानों के संनिर्माण या मरम्मत के लिए धरती को खोदना और मकान बनाने के लिए देशी टाइल्स या ईंटों का निर्माण करना भी सम्मिलित है, के सिवाय नहीं होंगी ; (ख) खनन संक्रियाएं, माननीय उच्चतम न्यायालय की रिट याचिका (सिविल) सं. 1995 का 202 टी.एन. गौडाबर्मन थिरुमूलपाद बनाम भारत सरकार के मामले में आदेश तारीख 4 अगस्त, 2006 और रिट

		याचिका (सी) सं. 2012 का 435 गोवा फाउंडेशन बनाम भारत सरकार के मामले में तारीख 21 अप्रैल, 2014 के आदेश के अनुसरण में प्रचालन होगा।
2.	उद्योगों की स्थापना जिसके अंतर्गत (जल, वायु, मृदा, ध्वनि आदि) प्रदूषण कारित करने वाले नए तेल और गैस खोज उद्योगो भी है।	(क) पारिस्थितिकी संवेदी जोन में कोई नया उद्योग या प्रदूषण फैलाने वाले उद्योगों के विस्तार की अनुमति नहीं दी जाएगी। (ख) पारिस्थितिकी संवेदी जोन के भीतर केंद्रीय प्रदूषण नियंत्रण बोर्ड द्वारा फरवरी, 2016 में जारी दिशानिर्देशों में किए गए उद्योगों के वर्गीकरण के अनुसार केवल गैर- प्रदूषित उद्योगों को स्थापना को अनुज्ञात किया जाएगा इसके अतिरिक्त गैर प्रदूषकारी कुटीर उद्योगों का प्रोत्साहन दिया जाएगा।
3.	बृहत तापीय और बृहत जल विद्युत परियोजना की स्थापना।	लागू विधियों के अनुसार प्रतिषिद्ध (अन्यथा उपबंधित के सिवाय) होंगे।
4.	किसी परिसंकटमय पदार्थों का उपयोग या उत्पादन या प्रसंस्करण।	लागू विधियों के अनुसार प्रतिषिद्ध (अन्यथा उपबंधित के सिवाय) होंगे।
5.	प्राकृतिक जल निकायों या क्षेत्र भूमि में अनुपचारित बहिर्स्राव का निस्सारण।	लागू विधियों के अनुसार प्रतिषिद्ध (अन्यथा उपबंधित के सिवाय) होंगे।
6.	नई आरा मिलों की स्थापना।	पारिस्थितिक संवेदी जोन के भीतर नई और विद्यमान आरा मिलों का विस्तार अनुज्ञात नहीं होगा।
7.	ईट भट्टों की स्थापना करना।	लागू विधियों के अनुसार प्रतिषिद्ध (अन्यथा उपबंधित के सिवाय) होंगे।
ख. विनियमित क्रियाकलाप		
8.	वाणिज्यिक होटलों और रिसोर्टों की स्थापना।	पारिस्थितिक पर्यटन क्रियाकलापों संबंधी लघु अस्थायी संरचनाओं के सिवाय संरक्षित क्षेत्र की सीमा से एक किलोमीटर के भीतर या पारिस्थितिक संवेदी जोन के विस्तार तक, इनमें जो भी निकट है, नए वाणिज्यिक होटल और विश्राम स्थलों को अनुज्ञात नहीं किया जाएगा। परंतु, पारिस्थितिक संवेदी जोन के आगे या उसके विस्तार तक, जो भी निकट हो के संरक्षित क्षेत्र की सीमा से एक किलोमीटर से सभी नए पर्यटन क्रियाकलाप या विद्यमान क्रियाकलाप का विस्तार पर्यटन महायोजना और यथा लागू मार्गदर्शी सिद्धांतों के अनुरूप होगा।
9.	संनिर्माण क्रियाकलाप।	(क) संरक्षित क्षेत्र की सीमा से एक किलोमीटर के भीतर या पारिस्थितिकी संवेदी जोन की सीमा तक, इनमें जो भी अधिक निकट हो, किसी भी प्रकार के नये वाणिज्यिक संनिर्माण की अनुज्ञा नहीं होगी: परंतु स्थानीय लोगों को अपनी आवास सम्बन्धी निम्नलिखित आवश्यकताओं को पूरा करने के लिए, पैरा 3 के उप पैरा (1) में सूचीबद्ध क्रियाकलापों सहित अपने प्रयोग के लिए, अपनी भूमि में भवन उप-विधियों के अनुसार, संनिर्माण करने की अनुज्ञा होगी :- (i) विद्यमान सड़कों को चौड़ा करना, उन्हें सुदृढ़ करना और नई सड़कों का संनिर्माण करना; (ii) बुनियादी ढांचों और नागरिक सुविधाओं का संनिर्माण और

		<p>नवीकरण करना;</p> <p>(iii) फरवरी, 2016 में केंद्रीय प्रदूषण नियंत्रण बोर्ड द्वारा किए गए वर्गीकरण के अनुसार गैर-प्रदूषणकारी लघु उद्योगों की स्थापना ;</p> <p>(iv) ग्रामीण उद्योगों सहित कुटीर उद्योगों, सुविधा भण्डारों और ग्रह-वास सहित पारिस्थितिकी पर्यटन में सहायक स्थानीय सुविधाओं की व्यवस्था; और</p> <p>(v) इस अधिसूचना में सूचीबद्ध बढ़ावा दिए गए क्रियाकलाप ।</p> <p>परन्तु यह गैर-प्रदूषणकारी लघु उद्योगों से संबंधित संनिर्माण क्रियाकलाप लागू नियमों और विनियमों, यदि कोई हों, के अनुसार सक्षम प्राधिकारी की पूर्व अनुमति से विनियमित किए जाएंगे और वे न्यूनतम होंगे ।</p> <p>(ख) एक किलोमीटर क्षेत्र से आगे ये आंचलिक महायोजना के अनुसार विनियमित होंगे ।</p>
10.	प्रदूषण उत्पन्न करने वाले लघु उद्योग ।	फरवरी, 2016 में केंद्रीय प्रदूषण नियंत्रण बोर्ड द्वारा जारी उद्योगों में वर्गीकरण के अनुसार गैर-प्रदूषणकारी उद्योग और अपरिसंकट में, लघु और सेवा उद्योग, कृषि, पुष्प कृषि, उद्यान कृषि या पारिस्थितिक संवेदी जोन से देशी सामग्री से उत्पादों को उत्पन्न करने वाले कृषि आधारित उद्योग सक्षम प्राधिकारी द्वारा अनुज्ञात होंगे।
11.	वृक्षों की कटाई ।	<p>(क) राज्य सरकार में सक्षम प्राधिकारी की पूर्व अनुमति के बिना वन, सरकारी या राजस्व या निजी भूमि पर या वनों में वृक्षों की कटाई नहीं होगी ।</p> <p>(ख) वृक्षों की कटाई संबंधित केंद्रीय या राज्य अधिनियम या उसके अधीन बनाए गए नियमों के उपबंध के अनुसार विनियमित होंगे ।</p>
12.	वन उत्पादों और गैर काष्ठ वन उत्पादों का संग्रहण (एनटीएफपी) ।	लागू विधियों के अधीन विनियमित होंगे ।
13.	नागरिक सुख सुविधाओं सहित बुनियादी ढांचे।	लागू विधियों के अनुसार न्यूनीकरण उपायों नियम और विनियमन और उपलब्ध दिशानिर्देशों के साथ किए जाएंगे।
14.	पर्यटन से संबंधित अन्य क्रियाकलाप जैसे गर्म वायु गुब्बारे, हेलीकाप्टर, ड्रोन, माइक्रोलाइटस आदि द्वारा पारिस्थितिक संवेदी जोन क्षेत्र के ऊपर से उड़ना जैसे क्रियाकलाप करना।	लागू विधियों के अधीन विनियमित होंगे ।
15.	विद्युत और दूरसंचार टावरों का परिनिर्माण और केबल बिछाना और अन्य बुनियादी ढांचे ।	लागू विधियों के अधीन विनियमित होंगे । (भूमिगत केबल बिछाए जाने को प्रोत्साहित जाएगा)।
16.	विद्यमान सड़कों को चौड़ा करना और उन्हें सुदृढ़ करना तथा नवीन सड़कों का संनिर्माण ।	लागू विधियों के अनुसार न्यूनीकरण की उपायों के साथ, नियम और विनियमन और उपलब्ध दिशानिर्देशों के साथ विनियमित होंगे।
17.	पहाड़ी ढालों और नदी तटों का संरक्षण ।	लागू विधियों के अधीन विनियमित होंगे ।
18.	रात्रि में यानिक यातायात का संचलन ।	लागू विधियों के अधीन वाणिज्यिक प्रयोजन के लिए विनियमित होंगे ।

19.	स्थानीय समुदायों द्वारा चल रही कृषि और बागवानी प्रथाओं के साथ दुग्ध उद्योग, दुग्ध उद्योग, कृषि और मछली पालन।	स्थानीय लोगों के उपयोग के लिए लागू विधियों के अधीन अनुज्ञात होंगे।
20.	फार्मों, कंपनियों आदि द्वारा बड़े पैमाने पर वाणिज्यिक पशुधन संपदा और कुक्कुट फार्मों की स्थापना।	लागू विधियों के अधीन विनियमित होंगे।
21.	होटलों और लॉज के विद्यमान परिसरों में बाड़ लगाना।	लागू विधियों के अधीन विनियमित होंगे।
22.	प्राकृतिक जल निकायों या सतही क्षेत्र में उपचारित बहिर्वाह का निस्सारण।	उपचारित जल निकायों में बहिर्वाह के अपशिष्ट जल निस्सारण से बचा जाएगा। और उपचारित अपशिष्ट जल के पुनःचक्रण और पुनःउपयोग के लिए प्रयास किए जाएंगे और अन्यथा लागू विधियों के अनुसार उपचारित बहिर्वाह के पुनर्चक्रण/प्रवाह के निर्वहन को विनियमित किया जाएगा।
23.	सतह और भूजल का वाणिज्यिक निष्कर्षण।	लागू विधियों के अधीन विनियमित होंगे।
24.	खुले कुआ, बोर कुआ, आदि कृषि और अन्य उपयोग के लिए।	लागू विधियों के अधीन विनियमित होंगे और सम्बद्ध प्राधिकारी द्वारा क्रियाकलापों की सख्ती से निगरानी की जाएगी।
25.	वाणिज्यिक साइन बोर्ड और होर्डिंग्स।	लागू विधियों के अधीन विनियमित होंगे।
26.	वायु, ध्वनि और वाहन प्रदूषण।	लागू विधियों के अधीन विनियमित होंगे।
27.	विदेशी प्रजातियों को लाना।	लागू विधियों के अधीन विनियमित होंगे।
28.	पारिस्थितिक पर्यटन।	लागू विधियों के अधीन विनियमित होंगे।
29.	सुरक्षा बल शिविर।	लागू विधियों के अधीन विनियमित होंगे।
30.	नए काष्ठ आधारित उद्योग।	पारिस्थितिक संवेदी जोन के भीतर नए काष्ठ आधारित उद्योग की स्थापना अनुज्ञात नहीं होगी : परंतु पारिस्थितिक संवेदी जोन में 100% आयातित काष्ठ स्टॉक उपभोग करने वाले नए काष्ठ आधारित उद्योग की स्थापना की जा सकेगी।
31.	पारिस्थितिक अनुकूल पर्यटन क्रियाकलापों हेतु पर्यटकों के अस्थायी अधिभोग के लिए पारिस्थितिक अनुकूल कुटीर जैसे तम्बू, लकड़ी के आवास आदि।	लागू विधियों के अधीन विनियमित होंगे।
32.	ठोस अपशिष्ट प्रबंधन।	लागू विधियों के अधीन विनियमित होंगे।
33.	पोलिथीन बैगों का प्रयोग।	लागू विधियों के अधीन विनियमित होंगे।
ग.संबन्धित क्रियाकलाप		
34.	वर्षा जल संचयन।	सक्रिय रूप से बढ़ावा दिया जाएगा।
35.	जैविक खेती।	सक्रिय रूप से बढ़ावा दिया जाएगा।
36.	सभी गतिविधियों के लिए हरित प्रौद्योगिकी को ग्रहण करना।	सक्रिय रूप से बढ़ावा दिया जाएगा।
37.	कुटीर उद्योगों जिसके अंतर्गत ग्रामीण कारीगर भी हैं।	सक्रिय रूप से बढ़ावा दिया जाएगा।
38.	नवीकरणीय ऊर्जा स्रोत और ईंधन का उपयोग।	बायोगैस, सौर प्रकाश इत्यादि को सक्रिय रूप से बढ़ावा दिया जाना है।

39.	कृषि वानिकी ।	सक्रिय रूप से बढ़ावा दिया जाएगा ।
40.	बागान लगाना और जड़ी बूटियों का रोपण ।	सक्रिय रूप से बढ़ावा दिया जाएगा ।
41.	पारिस्थितिक अनुकूल परिवहन का उपयोग ।	सक्रिय रूप से बढ़ावा दिया जाएगा ।
42.	कौशल विकास ।	सक्रिय रूप से बढ़ावा दिया जाएगा ।
43.	निम्नीकृत भूमि या वन या का जीर्णोद्धार ।	सक्रिय रूप से बढ़ावा दिया जाएगा ।
44.	पर्यावरणीय जागरूकता ।	सक्रिय रूप से बढ़ावा दिया जाएगा ।

5. मानीटरी समिति.- (1) केंद्रीय सरकार, पारिस्थितिक संवेदी जोन की प्रभावी मानीटरी के लिए एक मानीटरी समिति का गठन करेगी जो निम्नलिखित से मिलकर बनेगी, अर्थात् :-

1.	जिला कलेक्टर, यवतमाल	-अध्यक्ष;
2.	मुख्य कार्यकारी अधिकारी, जिला परिषद्, यवतमाल	-सदस्य;
3.	क्षेत्रीय अधिकारी, महाराष्ट्र राज्य प्रदूषण नियंत्रण बोर्ड, अमरावती	-सदस्य;
4.	नगर आयोजना अधिकारी, यवतमाल	-सदस्य;
5.	पर्यावरण के क्षेत्र में कार्य करने वाले गैर सरकारी संगठनों (जिसके अंतर्गत विरासत संरक्षण भी है) का तीन वर्ष की अवधि के लिए राज्य सरकार द्वारा नामनिर्दिष्ट एक प्रतिनिधि	-सदस्य;
6.	पर्यावरण और पारिस्थिति के क्षेत्र में राज्य सरकार द्वारा नाम निर्दिष्ट किए जाने वाला तीन वर्ष की अवधि के लिए एक विशेषज्ञ	-सदस्य;
7.	अपर प्रधान मुख्य वन संरक्षक, (पूर्वी) वन्यजीव, नागपुर का प्रतिनिधि	-सदस्य;
8.	राज्य जैव-विविधता बोर्ड का सदस्य	-सदस्य;
9.	उप वन संरक्षक, पंधारकावदा वन संभाग	-सदस्य सचिव।

6. निर्देश निबंधन

(1) मानीटरी समिति का कार्यकाल तीन वर्ष तक होगा।

(2) मानीटरी समिति इस अधिसूचना के उपबंधों के अनुपालन की मानीटरी करेगी।

(3) पारिस्थितिक संवेदी जोन में भारत सरकार के तत्कालीन पर्यावरण और वन मंत्रालय की अधिसूचना सं. का.आ. 1533(अ), तारीख 14 सितंबर, 2006 की अनुसूची के अधीन सम्मिलित क्रियाकलापों और इस अधिसूचना के पैरा 4 के अधीन सारणी में विनिर्दिष्ट प्रतिषिद्ध गतिविधियों के सिवाय आने वाले ऐसे क्रियाकलापों की दशा में वास्तविक विनिर्दिष्ट स्थलीय दशाओं पर आधारित निगरानी समिति द्वारा संवीक्षा की जाएगी और उक्त अधिसूचना के उपबंधों के अधीन पूर्व पर्यावरण निकासी के लिए केन्द्रीय सरकार के पर्यावरण, वन और जलवायु परिवर्तन मंत्रालय को निर्दिष्ट की जाएगी ।

(4) इस अधिसूचना के पैरा 4 के अधीन यथा विनिर्दिष्ट प्रतिषिद्ध क्रियाकलापों के सिवाय, भारत सरकार के तत्कालीन पर्यावरण और वन मंत्रालय की अधिसूचना संख्यांक का.आ. 1533(अ), तारीख 14 सितंबर, 2006 की अधिसूचना के अनुसूची के अधीन ऐसे क्रियाकलापों, जिन्हें सम्मिलित नहीं किया गया है, परंतु पारिस्थितिक संवेदी जोन में आते हैं, ऐसे क्रियाकलापों की वास्तविक विनिर्दिष्ट स्थलीय दशाओं पर आधारित मानीटरी समिति द्वारा संवीक्षा की जाएगी और उसे संबद्ध विनियामक प्राधिकरणों को निर्दिष्ट किया जाएगा ।

(5) मानीटरी समिति का सदस्य-सचिव या संबद्ध कलक्टर या संबंधित उद्यान उप वन संरक्षक ऐसे व्यक्ति के विरुद्ध, जो इस अधिसूचना के किसी उपबंध का उल्लंघन करता है, पर्यावरण (संरक्षण) अधिनियम, 1986 की धारा 19 के अधीन परिवाद फाइल करने के लिए सक्षम होगा।

(6) मानीटरी समिति मुद्दा दर मुद्दा के आधार पर अपेक्षाओं पर निर्भर रहते हुए संबद्ध विभागों के प्रतिनिधियों या विशेषज्ञों, औद्योगिक संगमों या संबद्ध पणधारियों के प्रतिनिधियों या विशेषज्ञों को अपने विचार-विमर्श में सहायता के लिए आमंत्रित कर सकेगी।

(7) मानीटरी समिति प्रत्येक वर्ष की 31 मार्च तक राज्य के मुख्य वन्यजीव वार्डन को अपने क्रियाकलापों की अपनी वार्षिक कार्रवाई रिपोर्ट **उपाबंध V** में संलग्न प्रोफार्मा में उक्त वर्ष के 30 जून तक प्रस्तुत करेगी।

(8) केन्द्रीय सरकार का पर्यावरण, वन और जलवायु परिवर्तन मंत्रालय मानीटरी समिति को अपने कृत्यों के प्रभावी निर्वहन के लिए समय-समय पर ऐसे निर्देश दे सकेगा, जो वह ठीक समझे।

7. अतिरिक्त उपाय: इस अधिसूचना के उपबंधों को प्रभाव देने के लिए केंद्रीय सरकार और राज्य सरकार अतिरिक्त उपाय, यदि कोई हों, विनिर्दिष्ट कर सकेंगे।

8. सुप्रीम कोर्ट, आदि के आदेश.- इस अधिसूचना के उपबंध, भारत के माननीय उच्चतम न्यायालय या उच्च न्यायालय या राष्ट्रीय हरित प्राधिकरण द्वारा पारित कोई आदेश या पारित होने वाले किसी आदेश, यदि कोई हों, के अधीन होंगे।

[फा.सं. 25/127/2015-ईएसजेड-आरई]

डॉ.सतीश चंद्र गडकोटी, वैज्ञानिक 'जी'

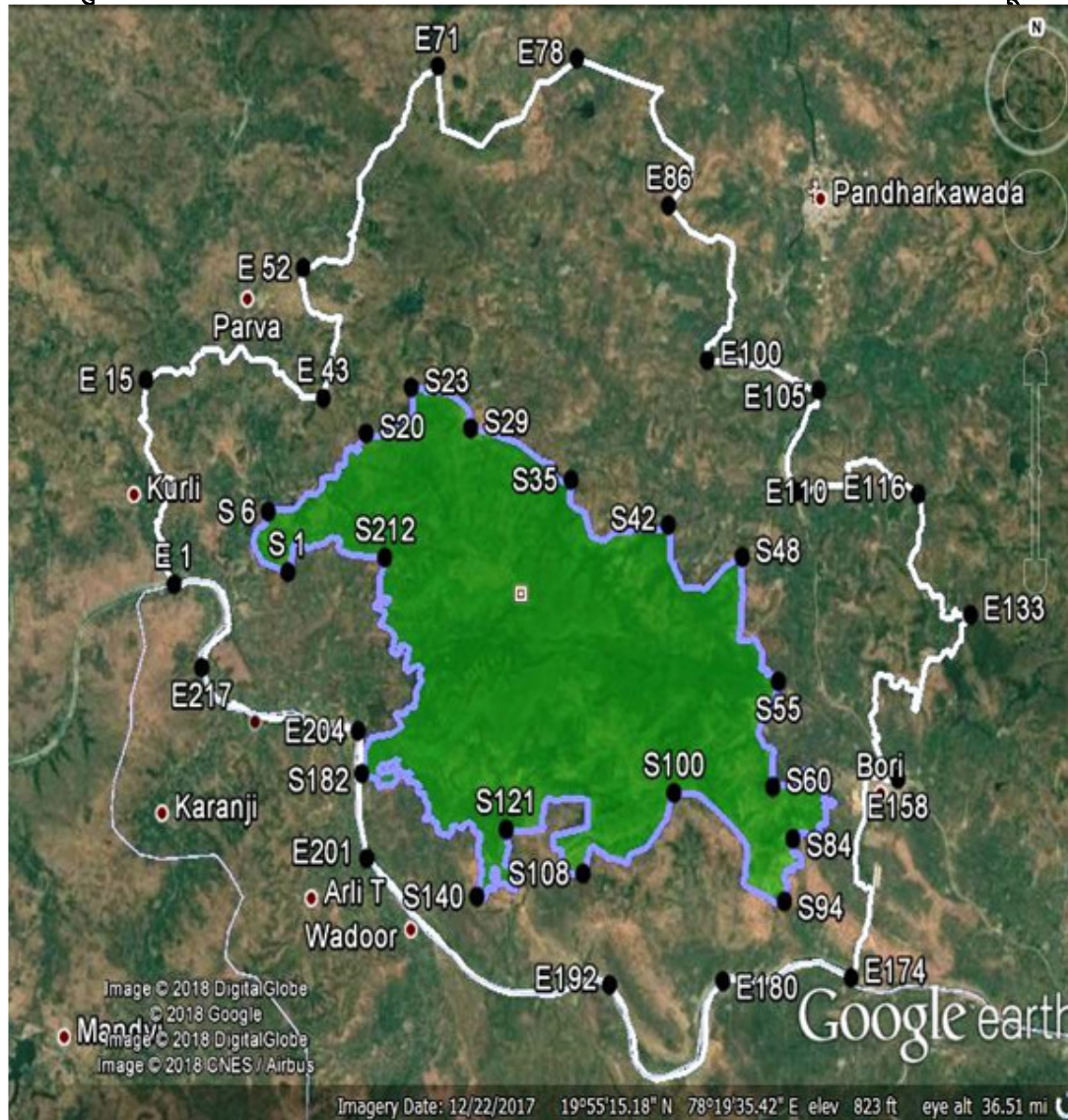
उपाबंध।

तिपेश्वर वन्यजीव अभयारण्य की सीमा का विवरण

दिशा	घिरा हुआ
उत्तर	कम्पार्टमेंट सं.88, 83,84,82, सी ए-106,सीए-107 की उत्तरी सीमा। गवारा,तीवी,वाघोली,घोंसी ग्रामों की दक्षिणी सीमा। कम्पार्टमेंट सं. 86,87, सीए-112 कीही, मारेगांव, पंधारवानी (खु) ग्रामों की पश्चिमी सीमा।
पूर्व	कम्पार्टमेंट सं. 59 तथा बोरी, केलापुर, अमबोरा ग्रामों की पश्चिमी सीमा कम्पार्टमेंट सं. 60 तथा वांजरी, पाराम्बा, कवाथ,वारहा की पूर्वी सीमा कम्पार्टमेंट सं. सी-71, 65. तथा जुनजारपुर, साखरा, माहांदोली ग्रामों की दक्षिणी सीमा
दक्षिण	कम्पार्टमेंट सं. सी-98,122,120 तथा कोदोरी, रूधा, नीमथेली, घुवादी, हीवारी, अरली की दक्षिणी सीमा। कम्पार्टमेंट सं. सी 100 की पूर्वी सीमा। कम्पार्टमेंट सं. सी-98, सी-96 की पश्चिमी सीमा। पेनगंगा नदी की उत्तरी सीमा।
पश्चिम	कम्पार्टमेंट सं. सी-108बी-670, सी-110. तथा गानेरी, भीमकुंड, राजपेत, तरोदा, केलेश्वर, परदी, मेजदा ग्रामों की पश्चिमी सीमा। कम्पार्टमेंट सं. 812 तथा सागदा, सावंगी, वागरताकाली, राजपत पारवा की उत्तरी सीमा। कम्पार्टमेंट सं. सी-121 तथा कुरली, जताला, वाधोना की पूर्वी सीमा। कम्पार्टमेंट सं. 669. तथा शरद की उत्तरी सीमा।

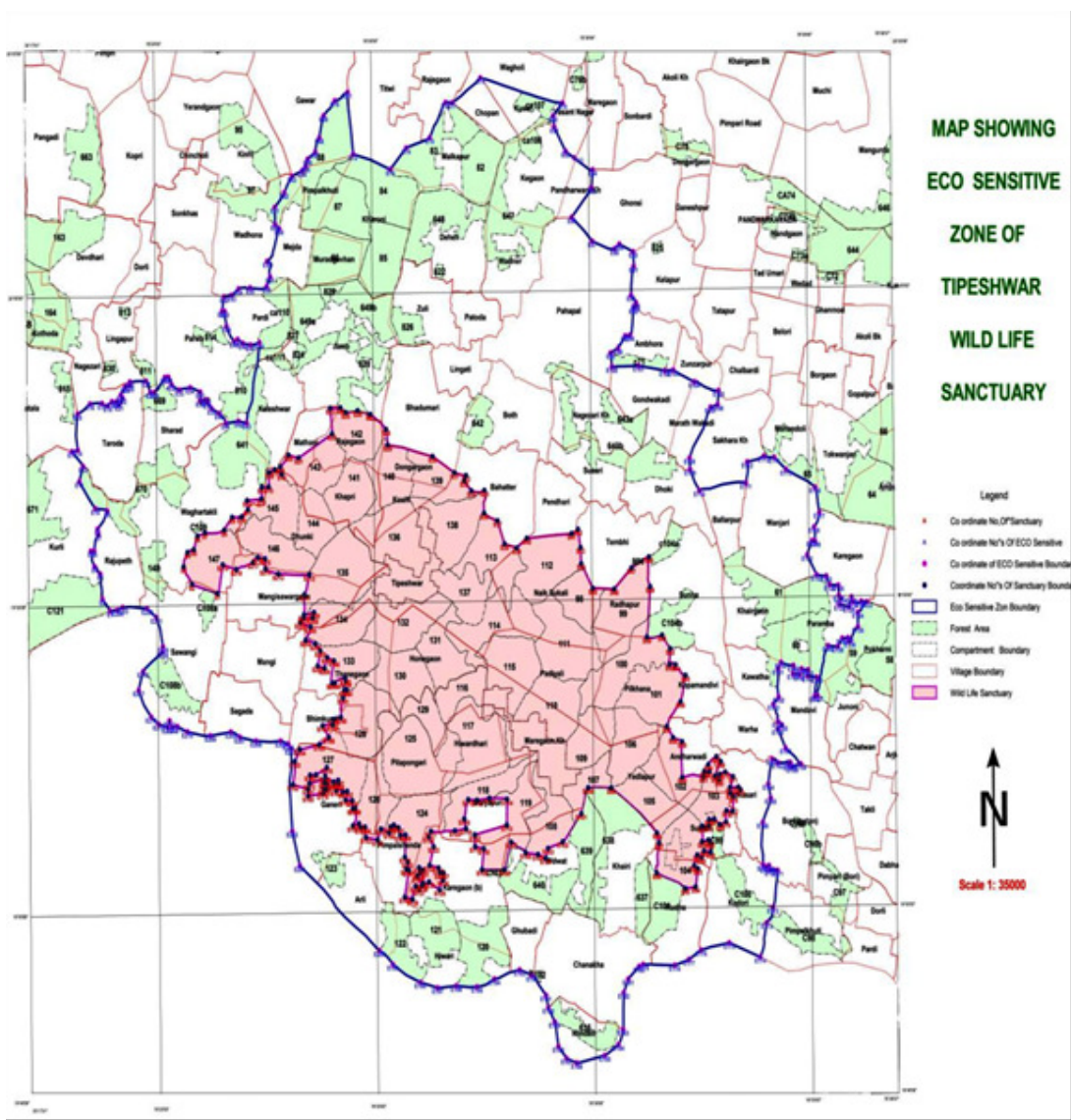
उपाबंध- II क

मुख्य अवस्थानों के अक्षांश और देशांतर के साथ पारिस्थितिकी संवेदी जोन और संरक्षित क्षेत्र का गूगल मानचित्र



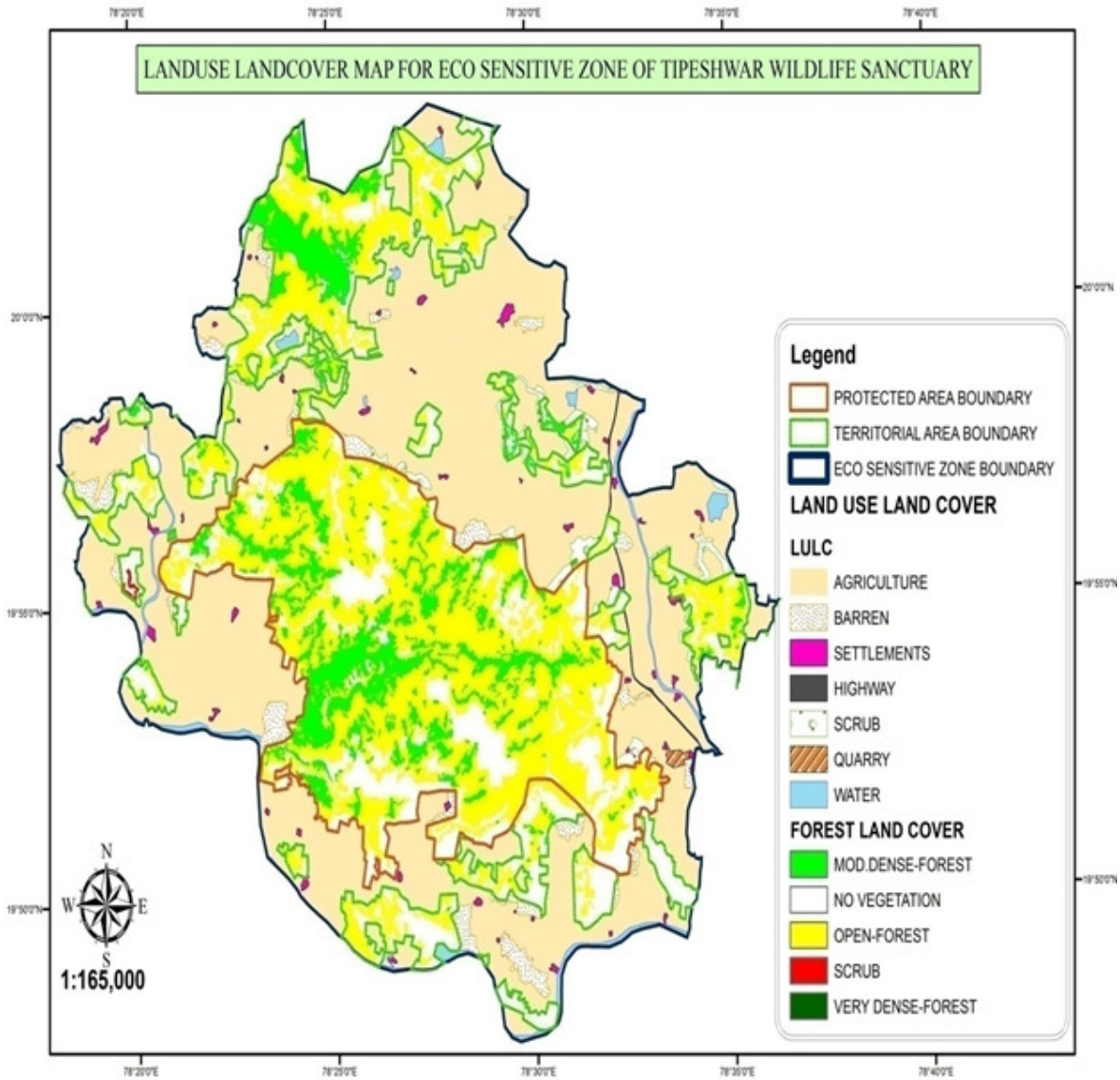
उपाबंध- IIख

मुख्य अवस्थानों के अक्षांश और देशांतर के साथ तिपेश्वर वन्यजीव अभयारण्य के पारिस्थितिकी संवेदी जोन का मानचित्र



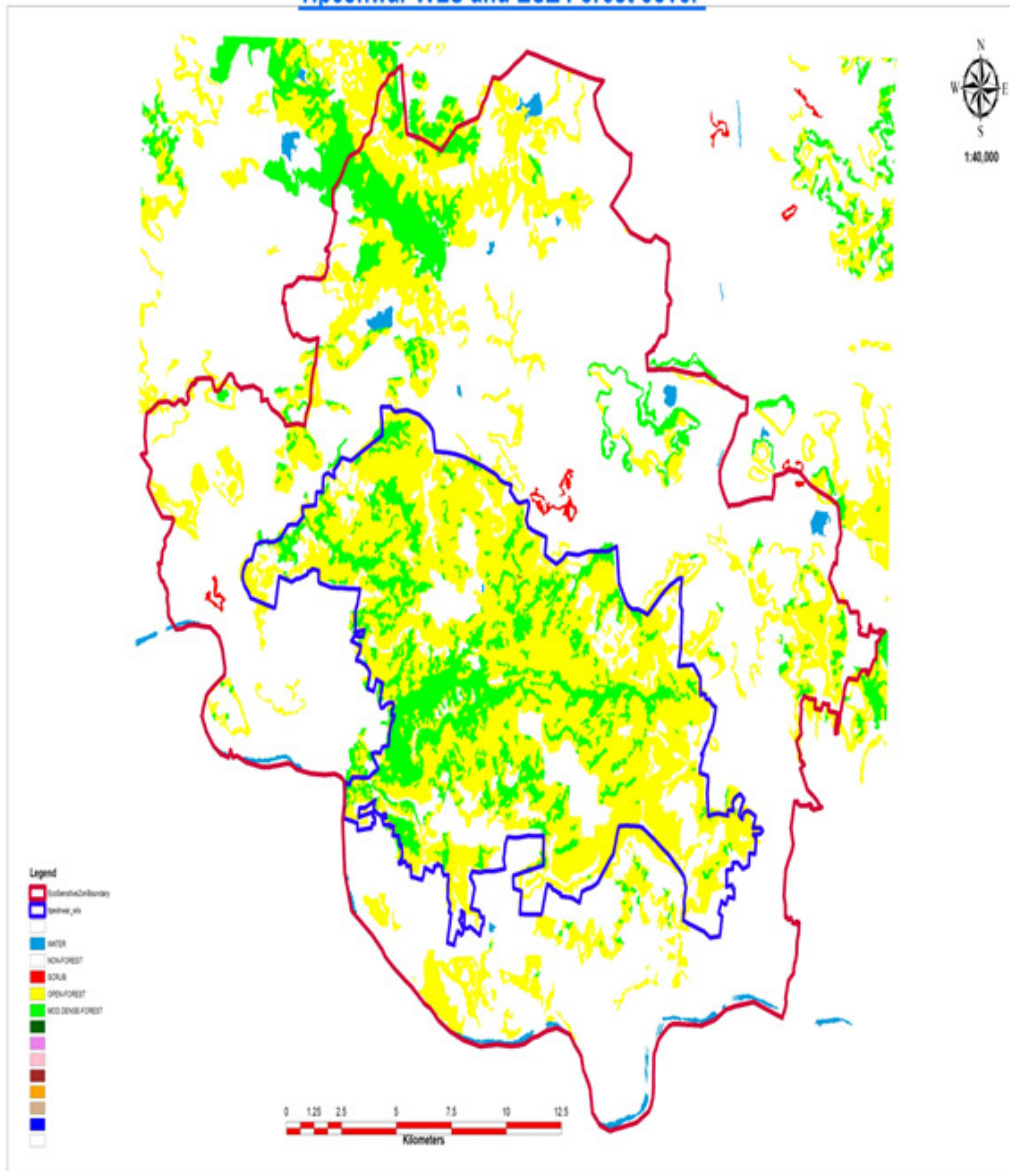
उपाबंध- IIग

तिपेश्वर वन्यजीव अभयारण्य और इसके पारिस्थितिकी संवेदी जोन का भूमि उपयोग मानचित्र



उपाबंध- IIघ

तिपेश्वर वन्यजीव अभयारण्य और इसके पारिस्थितिकी संवेदी जोन का वनस्पति मानचित्र



उपाबंध-III क

सारणी क: तिपेश्वर वन्यजीव अभयारण्य के मुख्य अवस्थानों के भू-निर्देशांक

तिपेश्वर वन्यजीव अभयारण्य क्षेत्र के निर्देशांक				तिपेश्वर वन्यजीव अभयारण्य क्षेत्र के निर्देशांक			
क्र.सं.	निर्देशांक	देशांतर	अक्षांश	क्र.सं.	निर्देशांक	देशांतर	अक्षांश
1	एस1	78:21:23.032	19:55:10.881	38	एस38	78:27:59.823	19:55:55.14
2	एस2	78:20:47.578	19:55:20.153	39	एस39	78:28:16.605	19:55:51.072
3	एस3	78:20:36.333	19:55:37.357	40	एस40	78:28:30.497	19:56:00.382
4	एस4	78:20:41.793	19:55:51.303	41	एस41	78:29:32.563	19:56:04.317
5	एस5	78:20:50.445	19:55:53.764	42	एस42	78:29:41.310	19:56:08.433
6	एस6	78:20:55.787	19:56:07.034	43	एस43	78:29:44.641	19:55:50.659
7	एस7	78:21:06.200	19:56:09.963	44	एस44	78:29:45.493	19:55:35.074
8	एस8	78:21:32.588	19:56:12.246	45	एस45	78:30:01.213	19:55:10.924
9	एस9	78:21:43.819	19:56:24.736	46	एस46	78:30:30.785	19:55:09.879
10	एस10	78:21:56.774	19:56:25.038	47	एस47	78:30:54.821	19:55:30.249
11	एस11	78:22:05.710	19:56:31.945	48	एस48	78:31:19.026	19:55:40.681
12	एस12	78:22:04.615	19:56:40.812	49	एस49	78:31:20.403	19:55:11.743
13	एस13	78:22:24.454	19:56:42.139	50	एस50	78:31:15.316	19:54:22.772
14	एस14	78:22:25.147	19:56:53.398	51	एस51	78:31:36.455	19:54:24.583
15	एस15	78:22:34.682	19:56:53.726	52	एस52	78:31:47.423	19:54:11.255
16	एस16	78:22:35.654	19:57:07.638	53	एस53	78:31:46.510	19:53:55.820
17	एस17	78:22:43.763	19:57:10.310	54	एस54	78:31:54.735	19:53:55.524
18	एस18	78:22:52.810	19:57:06.045	55	एस55	78:32:08.312	19:53:45.192
19	एस19	78:22:50.749	19:57:12.938	56	एस56	78:32:01.078	19:53:19.713
20	एस20	78:23:02.459	19:57:24.309	57	एस57	78:31:42.011	19:52:55.746
21	एस21	78:23:16.367	19:57:21.518	58	एस58	78:31:50.419	19:52:44.977
22	एस22	78:24:02.753	19:57:44.323	59	एस59	78:32:02.756	19:52:40.902
23	एस23	78:24:00.392	19:58:09.218	60	एस60	78:32:02.584	19:52:06.282
24	एस24	78:24:14.587	19:58:09.594	61	एस61	78:32:32.017	19:52:06.688
25	एस25	78:24:21.771	19:58:04.903	62	एस62	78:32:32.972	19:52:11.758
26	एस26	78:24:38.299	19:58:06.479	63	एस63	78:32:39.871	19:52:11.236
27	एस27	78:24:55.751	19:58:02.814	64	एस64	78:32:38.544	19:52:18.239
28	एस28	78:25:17.352	19:57:47.876	65	एस65	78:32:49.856	19:52:25.922
29	एस29	78:25:19.397	19:57:32.666	66	एस66	78:32:55.843	19:52:21.010
30	एस30	78:26:21.391	19:57:21.085	67	एस67	78:32:48.216	19:52:06.904
31	एस31	78:26:51.484	19:57:04.948	68	एस68	78:32:53.422	19:52:03.414
32	एस32	78:27:07.286	19:57:02.099	69	एस69	78:32:54.222	19:52:08.609
33	एस33	78:27:04.666	19:56:57.028	70	एस70	78:33:01.995	19:52:10.789
34	एस34	78:27:14.617	19:56:47.164	71	एस71	78:33:12.702	19:52:06.202
35	एस35	78:27:32.428	19:56:47.497	72	एस72	78:33:08.474	19:51:55.716
36	एस36	78:27:31.807	19:56:25.321	73	एस73	78:33:20.041	19:51:56.115
37	एस37	78:27:50.451	19:56:17.813	74	एस74	78:33:23.203	19:51:53.223

75	एस75	78:33:08.888	19:51:50.365	115	एस115	78:27:36.029	19:51:48.847
76	एस76	78:33:13.263	19:51:46.806	116	एस116	78:27:18.852	19:51:47.015
77	एस77	78:33:11.730	19:51:32.604	117	एस117	78:27:06.822	19:51:47.757
78	एस78	78:33:03.170	19:51:33.319	118	एस118	78:27:01.115	19:51:29.082
79	एस79	78:33:02.501	19:51:22.450	119	एस119	78:27:03.474	19:51:19.570
80	एस80	78:32:54.405	19:51:19.745	120	एस120	78:26:48.142	19:51:17.758
81	एस81	78:32:46.284	19:51:25.340	121	एस121	78:26:14.906	19:51:17.444
82	एस82	78:32:39.163	19:51:24.961	122	एस122	78:26:11.832	19:51:12.314
83	एस83	78:32:39.023	19:51:19.348	123	एस123	78:26:18.606	19:51:02.525
84	एस84	78:32:29.884	19:51:18.468	124	एस124	78:26:12.792	19:50:44.437
85	एस85	78:32:29.178	19:51:03.706	125	एस125	78:26:25.281	19:50:41.855
86	एस86	78:32:37.865	19:51:05.209	126	एस126	78:26:27.256	19:50:37.066
87	एस87	78:32:41.005	19:51:02.184	127	एस127	78:26:31.895	19:50:36.838
88	एस88	78:32:41.086	19:50:53.349	128	एस128	78:26:31.228	19:50:29.972
89	एस89	78:32:31.759	19:50:54.692	129	एस129	78:26:26.501	19:50:20.465
90	एस90	78:32:28.025	19:50:47.941	130	एस130	78:26:11.841	19:50:28.410
91	एस91	78:32:22.382	19:50:50.829	131	एस131	78:26:03.758	19:50:27.139
92	एस92	78:32:18.112	19:50:40.454	132	एस132	78:26:03.469	19:50:39.930
93	एस93	78:32:23.087	19:50:37.414	133	एस133	78:25:58.244	19:50:42.454
94	एस94	78:32:19.914	19:50:19.773	134	एस134	78:25:58.613	19:50:36.576
95	एस95	78:32:05.649	19:50:18.490	135	एस135	78:25:56.155	19:50:34.454
96	एस96	78:31:26.296	19:50:33.834	136	एस136	78:26:02.123	19:50:24.861
97	एस97	78:31:30.006	19:51:02.863	137	एस137	78:25:58.253	19:50:20.884
98	एस98	78:31:26.935	19:51:12.799	138	एस138	78:25:53.239	19:50:24.360
99	एस99	78:30:24.282	19:51:57.001	139	एस139	78:25:48.955	19:50:11.705
100	एस100	78:29:52.542	19:51:57.539	140	एस140	78:25:38.213	19:50:13.981
101	एस101	78:29:42.839	19:51:32.503	141	एस141	78:25:43.893	19:50:39.897
102	एस102	78:29:16.942	19:51:05.680	142	एस142	78:25:40.677	19:50:41.259
103	एस103	78:28:56.489	19:50:59.384	143	एस143	78:25:42.352	19:50:48.117
104	एस104	78:28:53.238	19:50:49.693	144	एस144	78:25:38.763	19:50:52.918
105	एस105	78:28:42.618	19:50:53.534	145	एस145	78:25:39.758	19:51:14.333
106	एस106	78:28:25.473	19:50:55.311	146	एस146	78:25:32.644	19:51:13.898
107	एस107	78:28:05.629	19:51:05.867	147	एस147	78:25:30.284	19:51:21.462
108	एस108	78:27:55.995	19:50:39.108	148	एस148	78:25:23.891	19:51:24.138
109	एस109	78:27:25.087	19:50:39.589	149	एस149	78:25:19.017	19:51:22.208
110	एस110	78:27:27.609	19:50:59.969	150	एस150	78:25:17.405	19:51:16.480
111	एस111	78:27:15.766	19:51:02.106	151	एस151	78:25:05.921	19:51:20.443
112	एस112	78:27:15.512	19:51:13.668	152	एस152	78:25:01.476	19:51:09.893
113	एस113	78:27:59.809	19:51:22.486	153	एस153	78:24:45.163	19:51:12.454
114	एस114	78:28:00.388	19:51:47.574	154	एस154	78:24:44.105	19:51:22.514

155	एस155	78:24:38.336	19:51:21.918	188	एस188	78:24:00.479	19:53:02.252
156	एस156	78:24:35.815	19:51:25.912	189	एस189	78:24:01.841	19:53:07.465
157	एस157	78:24:27.505	19:51:23.767	190	एस190	78:24:11.833	19:53:09.212
158	एस158	78:24:30.704	19:51:40.576	191	एस191	78:24:15.055	19:53:27.846
159	एस159	78:24:27.484	19:51:40.601	192	एस192	78:24:20.380	19:53:35.918
160	एस160	78:24:26.740	19:51:48.279	193	एस193	78:24:16.705	19:53:35.274
161	एस161	78:24:17.559	19:51:49.177	194	एस194	78:24:19.125	19:53:44.379
162	एस162	78:24:19.836	19:51:57.495	195	एस195	78:24:18.272	19:53:47.151
163	एस163	78:24:13.724	19:51:56.421	196	एस196	78:24:03.904	19:53:42.564
164	एस164	78:24:04.589	19:51:58.577	197	एस197	78:24:00.103	19:53:42.594
165	एस165	78:24:01.795	19:52:04.295	198	एस198	78:24:02.924	19:54:04.138
166	एस166	78:24:08.205	19:52:04.961	199	एस199	78:23:53.597	19:54:07.530
167	एस167	78:24:07.557	19:52:08.333	200	एस200	78:23:49.996	19:53:57.051
168	एस168	78:24:01.101	19:52:06.781	201	एस201	78:23:40.367	19:53:59.339
169	एस169	78:23:49.540	19:52:12.430	202	एस202	78:23:44.296	19:54:13.962
170	एस170	78:23:51.901	19:52:20.801	203	एस203	78:23:37.486	19:54:20.516
171	एस171	78:23:36.754	19:52:13.866	204	एस204	78:23:23.918	19:54:24.352
172	एस172	78:23:28.784	19:52:13.607	205	एस205	78:23:30.892	19:54:37.314
173	एस173	78:23:27.696	19:52:05.439	206	एस206	78:23:16.656	19:54:41.623
174	एस174	78:23:49.433	19:52:09.918	207	एस207	78:23:21.378	19:54:46.247
175	एस175	78:23:48.586	19:52:06.013	208	एस208	78:23:33.887	19:54:46.040
176	एस176	78:23:51.762	19:52:04.930	209	एस209	78:23:35.842	19:54:51.401
177	एस177	78:23:51.375	19:51:59.483	210	एस210	78:23:22.029	19:54:49.188
178	एस178	78:23:47.481	19:51:59.994	211	एस211	78:23:22.732	19:55:08.788
179	एस179	78:23:45.988	19:51:55.611	212	एस212	78:23:29.700	19:55:27.912
180	एस180	78:23:25.898	19:51:53.589	213	एस213	78:22:47.035	19:55:29.047
181	एस181	78:23:25.955	19:52:00.162	214	एस214	78:22:29.277	19:55:34.068
182	एस182	78:23:04.975	19:52:04.654	215	एस215	78:22:28.906	19:55:44.034
183	एस183	78:23:07.712	19:52:27.078	216	एस216	78:22:18.940	19:55:45.524
184	एस184	78:23:14.886	19:52:38.684	217	एस217	78:22:12.528	19:55:40.703
185	एस185	78:23:41.739	19:52:43.055	218	एस218	78:21:49.046	19:55:34.084
186	एस186	78:23:55.294	19:52:49.984	219	एस219	78:21:30.388	19:55:38.889
187	एस187	78:23:46.700	19:53:01.427				

उपाबंध- III ख

सारणी ख: तिपेन्द्र वन्यजीव अभयारण्य के पारिस्थितिकी संवेदी जोन के भू-निर्देशांक

क्र.सं.	निर्देशांक	देशांतर	अक्षांश				
1	ई1	78:18:54.277	19:54:55.567	39	ई39	78:21:16.841	19:58:10.490
2	ई2	78:18:44.058	19:55:06.992	40	ई40	78:21:26.806	19:58:05.888
3	ई3	78:18:41.184	19:55:31.623	41	ई41	78:21:36.003	19:57:56.180
4	ई4	78:18:33.392	19:55:38.754	42	ई42	78:21:53.804	19:57:57.894
5	ई5	78:18:28.479	19:55:53.877	43	ई43	78:22:04.853	19:57:56.121
6	ई6	78:18:33.023	19:55:53.986	44	ई44	78:22:23.584	19:59:13.799
7	ई7	78:18:39.079	19:56:09.729	45	ई45	78:22:10.768	19:59:11.754
8	ई8	78:18:37.980	19:56:15.230	46	ई46	78:22:00.464	19:59:13.453
9	ई9	78:18:51.467	19:56:32.687	47	ई47	78:21:53.281	19:59:17.430
10	ई10	78:18:35.203	19:56:34.909	48	ई48	78:21:48.518	19:59:15.351
11	ई11	78:18:13.142	19:57:01.325	49	ई49	78:21:38.056	19:59:30.100
12	ई12	78:18:18.450	19:57:15.994	50	ई50	78:21:35.779	19:59:44.586
13	ई13	78:18:03.376	19:57:30.661	51	ई51	78:21:32.148	19:59:44.885
14	ई14	78:18:11.392	19:57:31.922	52	ई52	78:21:35.087	19:59:58.885
15	ई15	78:18:11.431	19:58:07.028	53	ई53	78:21:45.553	20:00:00.070
16	ई16	78:18:28.715	19:58:16.642	54	ई54	78:21:54.972	20:00:06.290
17	ई17	78:18:45.385	19:58:16.967	55	ई55	78:22:11.120	20:00:07.113
18	ई18	78:18:53.199	19:58:14.635	56	ई56	78:22:34.020	20:00:08.047
19	ई19	78:18:58.949	19:58:18.684	57	ई57	78:22:38.823	20:00:17.296
20	ई20	78:19:05.763	19:58:18.454	58	ई58	78:22:34.928	20:00:32.600
21	ई21	78:19:08.975	19:58:15.380	59	ई59	78:22:51.853	20:01:04.061
22	ई22	78:19:13.315	19:58:21.980	60	ई60	78:22:46.242	20:01:08.403
23	ई23	78:19:11.359	19:58:24.905	61	ई61	78:22:46.106	20:01:24.943
24	ई24	78:19:17.250	19:58:32.543	62	ई62	78:22:59.304	20:01:38.999
25	ई25	78:19:23.798	19:58:33.861	63	ई63	78:23:10.204	20:01:54.765
26	ई26	78:19:23.988	19:58:37.443	64	ई64	78:23:24.277	20:01:59.929
27	ई27	78:19:46.391	19:58:38.062	65	ई65	78:23:29.183	20:02:04.397
28	ई28	78:19:52.256	19:58:27.140	66	ई66	78:23:31.969	20:02:11.171
29	ई29	78:19:57.976	19:58:27.099	67	ई67	78:23:42.517	20:02:17.956
30	ई30	78:20:12.480	19:58:41.464	68	ई68	78:23:48.461	20:02:31.786
31	ई31	78:20:17.240	19:58:41.642	69	ई69	78:23:54.431	20:02:52.934
32	ई32	78:20:21.550	19:58:34.262	70	ई70	78:24:10.001	20:03:07.374
33	ई33	78:20:32.457	19:58:29.010	71	ई71	78:24:27.917	20:03:15.363
34	ई34	78:20:47.213	19:58:31.075	72	ई72	78:24:34.918	20:02:15.293
35	ई35	78:21:00.971	19:58:26.710	73	ई73	78:25:26.041	20:02:00.049
36	ई36	78:21:00.905	19:58:18.307	74	ई74	78:25:48.267	20:02:20.557
37	ई37	78:21:10.158	19:58:19.251	75	ई75	78:26:20.875	20:02:30.217
38	ई38	78:21:11.043	19:58:16.446	76	ई76	78:26:43.223	20:03:04.189

77	₹77	78:26:52.127	20:03:03.847	119	₹119	78:35:08.444	19:55:53.624
78	₹78	78:27:31.746	20:03:27.775	120	₹120	78:35:04.617	19:55:54.086
79	₹79	78:29:24.798	20:03:02.093	121	₹121	78:34:57.735	19:55:40.251
80	₹80	78:29:11.673	20:02:49.589	122	₹122	78:35:10.497	19:55:20.825
81	₹81	78:29:13.289	20:02:38.795	123	₹123	78:35:23.707	19:55:19.638
82	₹82	78:29:28.486	20:02:15.248	124	₹124	78:35:28.435	19:55:10.945
83	₹83	78:29:40.286	20:01:58.268	125	₹125	78:35:40.167	19:55:10.547
84	₹84	78:30:05.789	20:01:56.355	126	₹126	78:35:40.876	19:55:00.760
85	₹85	78:30:05.800	20:01:56.009	127	₹127	78:35:43.658	19:54:57.321
86	₹86	78:29:36.292	20:01:11.057	128	₹128	78:35:42.020	19:54:51.577
87	₹87	78:30:04.332	20:00:47.581	129	₹129	78:35:54.841	19:54:49.449
88	₹88	78:30:35.019	20:00:39.716	130	₹130	78:35:58.380	19:54:58.941
89	₹89	78:30:41.702	20:00:44.484	131	₹131	78:36:00.368	19:54:53.978
90	₹90	78:31:00.601	20:00:36.895	132	₹132	78:36:11.531	19:54:54.620
91	₹91	78:31:01.197	20:00:22.611	133	₹133	78:36:19.225	19:54:53.970
92	₹92	78:30:57.317	19:59:54.700	134	₹134	78:36:06.996	19:54:43.880
93	₹93	78:31:03.905	19:59:47.658	135	₹135	78:36:06.855	19:54:29.845
94	₹94	78:31:03.949	19:59:44.378	136	₹136	78:35:55.482	19:54:15.911
95	₹95	78:31:00.324	19:59:42.364	137	₹137	78:35:53.107	19:54:19.346
96	₹96	78:30:55.462	19:59:16.072	138	₹138	78:35:45.082	19:54:19.039
97	₹97	78:30:48.790	19:59:15.437	139	₹139	78:35:38.982	19:54:10.937
98	₹98	78:30:39.060	19:59:03.152	140	₹140	78:35:25.467	19:54:11.891
99	₹99	78:30:28.483	19:58:59.042	141	₹141	78:35:10.216	19:53:23.801
100	₹100	78:30:30.032	19:58:45.549	142	₹142	78:35:06.331	19:53:23.202
101	₹101	78:31:06.955	19:58:46.185	143	₹143	78:35:09.527	19:53:41.472
102	₹102	78:31:43.485	19:58:41.114	144	₹144	78:34:57.011	19:53:42.933
103	₹103	78:31:54.749	19:58:41.501	145	₹145	78:34:57.226	19:53:48.782
104	₹104	78:32:23.828	19:58:29.896	146	₹146	78:34:48.356	19:53:49.910
105	₹105	78:32:57.278	19:58:20.927	147	₹147	78:34:45.604	19:53:44.235
106	₹106	78:32:55.643	19:58:07.347	148	₹148	78:34:36.574	19:53:45.515
107	₹107	78:32:45.973	19:58:05.001	149	₹149	78:34:37.286	19:53:53.308
108	₹108	78:32:16.213	19:57:15.969	150	₹150	78:34:20.187	19:53:56.459
109	₹109	78:32:16.899	19:57:04.900	151	₹151	78:34:16.133	19:53:50.139
110	₹110	78:32:29.503	19:56:44.285	152	₹152	78:34:16.460	19:53:23.093
111	₹111	78:33:33.783	19:56:51.030	153	₹153	78:34:09.284	19:53:16.008
112	₹112	78:33:36.014	19:57:11.401	154	₹154	78:34:15.384	19:52:59.028
113	₹113	78:33:58.886	19:57:16.765	155	₹155	78:34:20.749	19:52:55.743
114	₹114	78:34:13.160	19:57:15.497	156	₹156	78:34:15.135	19:52:51.990
115	₹115	78:34:29.401	19:57:03.540	157	₹157	78:34:25.551	19:52:33.291
116	₹116	78:35:09.219	19:56:46.001	158	₹158	78:34:46.407	19:52:17.783
117	₹117	78:35:14.858	19:56:21.355	159	₹159	78:34:34.693	19:52:15.179
118	₹118	78:35:07.449	19:56:07.314	160	₹160	78:34:30.141	19:52:17.295

161	ई161	78:34:31.996	19:52:19.188	193	ई193	78:28:15.959	19:49:01.944
162	ई162	78:34:14.559	19:52:19.255	194	ई194	78:27:41.170	19:48:53.434
163	ई163	78:34:06.816	19:52:22.998	195	ई195	78:27:16.918	19:48:46.179
164	ई164	78:34:01.364	19:51:58.635	196	ई196	78:26:48.240	19:48:47.340
165	ई165	78:34:04.414	19:51:45.060	197	ई197	78:26:22.559	19:48:45.761
166	ई166	78:33:53.146	19:51:21.502	198	ई198	78:25:58.698	19:48:51.253
167	ई167	78:33:53.112	19:50:40.187	199	ई199	78:25:21.173	19:49:08.976
168	ई168	78:33:56.997	19:50:38.205	200	ई200	78:25:02.690	19:49:22.638
169	ई169	78:34:01.291	19:50:39.612	201	ई201	78:23:13.719	19:50:45.793
170	ई170	78:34:03.183	19:50:35.327	202	ई202	78:23:03.577	19:51:19.551
171	ई171	78:34:13.115	19:50:34.857	203	ई203	78:23:02.548	19:52:39.624
172	ई172	78:34:06.139	19:49:58.845	204	ई204	78:22:58.998	19:52:44.265
173	ई173	78:33:57.475	19:49:44.033	205	ई205	78:22:48.592	19:52:47.267
174	ई174	78:33:48.281	19:49:11.005	206	ई206	78:22:14.546	19:52:47.615
175	ई175	78:33:05.646	19:49:25.090	207	ई207	78:21:52.249	19:52:51.520
176	ई176	78:32:26.587	19:49:18.515	208	ई208	78:21:39.819	19:52:56.644
177	ई177	78:32:09.748	19:49:09.616	209	ई209	78:21:11.571	19:52:53.260
178	ई178	78:31:50.032	19:49:04.218	210	ई210	78:20:39.836	19:52:57.361
179	ई179	78:31:06.340	19:49:05.523	211	ई211	78:20:25.897	19:53:02.764
180	ई180	78:31:00.733	19:49:03.532	212	ई212	78:20:18.696	19:53:02.022
181	ई181	78:30:45.700	19:48:51.496	213	ई213	78:20:15.301	19:53:08.323
182	ई182	78:30:39.408	19:48:38.355	214	ई214	78:20:12.587	19:53:02.066
183	ई183	78:30:38.037	19:48:02.657	215	ई215	78:20:00.205	19:53:05.145
184	ई184	78:30:31.588	19:47:48.107	216	ई216	78:19:50.045	19:53:12.205
185	ई185	78:30:12.606	19:47:37.737	217	ई217	78:19:33.002	19:53:38.258
186	ई186	78:29:33.802	19:47:30.843	218	ई218	78:19:39.442	19:53:56.376
187	ई187	78:29:19.786	19:47:35.453	219	ई219	78:20:06.213	19:54:15.183
188	ई188	78:29:08.596	19:47:47.105	220	ई220	78:20:06.988	19:54:20.249
189	ई189	78:29:03.762	19:48:11.069	221	ई221	78:19:58.308	19:54:48.633
190	ई190	78:28:55.074	19:48:24.858	222	ई222	78:19:45.604	19:54:57.359
191	ई191	78:28:52.119	19:48:36.885	223	ई223	78:19:11.801	19:54:58.782
192	ई192	78:28:32.907	19:48:56.378	224	ई224	78:19:04.798	19:54:56.189

उपाबंध-IV

तिपेघर वन्यजीव अभयारण्य के पारिस्थितिकी संवेदी जोन में ग्रामों के जीपीएस निर्देशांक

क्र.सं	ग्राम के नाम	तहसील	अक्षांश	देशांतर
1.	सागदा	घतांजी	उ 19:53:16.90	पू 78:22:00.30
2.	थनेगांव	घतांजी	उ 19:53:42.50	पू 78:23:48.40
3.	भीमकुंद	घतांजी	उ 19:52:48.70	पू 78:23:03.90

4.	मांगी	घतांजी	उ 19:54:11.60	पू 78.22"30.80
5.	सावरगांव	घतांजी	उ 19:54:55.40	पू 78:22'.29.50
6.	सावंगी	घतांजी	उ 19:54:36.65	पू78'.20.22.80
7.	वागरतकली	घतांजी	उ 19:56:24.45	पू78:20:24.55
8.	राजपत	घतांजी	उ 19:54:59.13	पू 78:18:33.90
9.	कुरली	घतांजी	उ 19:56:39.37	पू 78:18.44.31
10.	तरोदा	घतांजी	उ 19:57:53.14	पू78:18:58.22
11.	सारद	घतांजी	उ 19:58:07.13	पू 78:20:18.34
12.	मजदा	घतांजी	उ 20:00:56.54	पू 78.23:01.62
13.	पारदी	घतांजी	उ 19:59:48.74	पू 78:22:06.62
14.	जम्बा	घतांजी	उ 19:58:52.23	पू 78:23:45.25
15.	केलेश्वर	घतांजी	उ 19:58:18.42	पू78.22:33.60
16.	मथनी	घतांजी	उ '19:57:20.50	पू78"23.11.90
17.	जटली	केलापुर	उ 19:59:51.70	पू78"26"20.50
18.	केगांव	केलापुर	उ 20:01:59.50	पू 78:2851 .10
19.	कुसाल	केलापुर	उ 20:03:04.10	पू 78:28:03.10
20.	चोपां	केलापुर	उ 20:02:57.80	पू 78:27'.56.80
21.	मालाकपुर	केलापुर	उ 20:02:04.60	पू78:26:46.20
22.	पहापाल	केलापुर	उ 19:59:44.00	पू78:29'.26.70
23.	वादनेर	केलापुर	उ 20:00:35.50	पू78:28.25.00
24.	पाटोदा	केलापुर	उ '19:59:45.00	पू 78:27:24.00
25.	दाहेली थंदा	केलापुर	उ 20:00:06.00	पू 78:27:28.30
26.	लीगती	केलापुर	उ 19:58:52.40	पू78:27:09.00
27.	भादुमरी	केलापुर	उ 19:58:15.10	पू 78:26:00.50
28.	बोथ	केलापुर	उ 19:57.42.48	पू 78:27:53.58
29.	बाहट्टेर	केलापुर	उ 19:57:08.64	पू78.27:53.58
30.	पनधारी	केलापुर	उ 19:56:49.68	पू 78:28:56.46
31.	सुसारी	केलापुर	उ 19:57:01 .50	पू 78.29:44.82
32.	नागजरी	केलापुर	उ 19:58:03.00	पू 78:29:37.08
33.	गोंदवाकदी	केलापुर	उ 19:58:42.18	पू 78:31:34.08
34.	मराथवाकदी	केलापुर	उ 19:57:37.44	पू 78:31:57.30
35.	धोकि	केलापुर	उ 19:56:56.94	पू 78:32:05.01
36.	तम्भी (ख)	केलापुर	उ 19:56:14.28	पू 78:30:54.66
37.	सुन्ना	केलापुर	उ 19:55:12.30	पू 78:32:06.70

38.	कोपाम्दावी	केलापुर	उ 19:53:37.40	पू78:32:25.30
39.	पारम्बा	घातांजी	उ 19:55:03.00	पू 78:35:46.80
40.	वांजरी	केलापुर	उ 19:56:24.10	पू 78:34:14.50
41.	वासरी	केलापुर	उ 19:51:53.10	पू 78:33:22.50
42.	कावथ	केलापुर	उ 19:53:35.40	पू 78:33:29.90
43.	वारथ	केलापुर	उ 19:53:13.10	पू 78:33:34.10
44.	खापूरगाव	केलापुर	उ 19:55:08.90	पू 78:33:08.70
45.	बाल्लारपुर	केलापुर	उ 19:56:18.20	पू 78:32:43.60
46.	रूधा	केलापुर	उ 19:49:03.44	पू 78:31:08.45
47.	कोदोरी	केलापुर	उ 19:49:08.75	पू 78:33:03.55
48.	चानाखा	केलापुर	उ 19:48:07.77	पू 78:30:03.88
49.	खापूरी	केलापुर	उ 19:50:01.34	पू 78:30:07.72
50.	वाल्वाती	केलापुर	उ 19:50:05.41	पू 78:28:08.65
51.	घुवदी	केलापुर	उ 19:49:09.35	पू78:28:05.69
52.	केरेगांव (बांद)	केलापुर	उ 19:50:09.60	पू 78:24:22.14
53.	हीवारी	केलापुर	उ 19:48:34.86	पू 78:26:15.90
54.	अरली	केलापुर	उ 19:50:15.96	पू 78:24:10.86
55.	पीम्पल्सेंदा	केलापुर	उ 19:50:50.94	पू 78:25:20.04
56.	गनेरी	केलापुर	उ 19:51:18.60	पू 78:23:13.08
57.	नीम्बेली	केलापुर	उ 19:48:02.48	पू 78:29:05.94
58.	पीम्पाल्बुती	घातांजी	उ 20:02:03.40	पू 78:23:27.70
59.	खरोनी	घातांजी	उ 20 01:42.40	पू 78:24:52.70
60.	मुरादगावहन	घातांजी	उ 20:00:48.40	पू78:23:33.15

उपाबंध V**पारिस्थितिकी संवेदी जोन मानीटरी समिति - की गई कार्रवाई की रिपोर्ट का रूप विधान**

1. बैठकों की संख्या और तारीख ।
2. बैठकों का कार्यवृत्त : कृपया मुख्य उल्लेखनीय बिंदुओं का वर्णन करें । बैठक के कार्यवृत्त को एक पृथक अनुबंध में उपाबद्ध करें ।
3. आंचलिक महायोजना की तैयारी की प्रास्थिति जिसके अंतर्गत पर्यटन महायोजना भी है।
4. भू-अभिलेख में सदृश्य त्रुटियों के सुधार के लिए ब्यौहार किए गए मामलों का सारांश । (पारिस्थितिकी संवेदी जोन-वार) ब्यौरे उपाबंध के रूप में संलग्न किए जाएं ।
5. पर्यावरण समाघात निर्धारण अधिसूचना, 2006 के अधीन आने वाली गतिविधियों की संविक्षा के मामलों का सारांश । ब्यौरे एक पृथक् उपाबंध के रूप में संलग्न किए जाएं ।

6. पर्यावरण समाघात निर्धारण अधिसूचना, 2006 के अधीन न आने वाली गतिविधियों की संवीक्षा के मामलों का सारांश। ब्यौरे एक पृथक् उपाबंध के रूप में संलग्न किए जाएं।
7. पर्यावरण (संरक्षण) अधिनियम, 1986 की धारा 19 के अधीन दर्ज की गई शिकायतों का सारांश।
8. कोई अन्य महत्वपूर्ण विषय।

MINISTRY OF ENVIRONMENT, FOREST AND CLIMATE CHANGE

NOTIFICATION

New Delhi, the 18th September, 2018

S.O. 4892(E).—WHEREAS, a draft re-notification was published in the Gazette of India, Extraordinary, vide notification of the Government of the India in the Ministry of Environment, Forest and Climate Change number S.O. 278 (E), dated the 17th January, 2018, inviting objections and suggestions from all persons likely to be affected thereby within the period of sixty days from date on which copies of the Gazette containing the said notification were made available to the public;

AND WHEREAS copies of the Gazette containing the said draft notification were made available to the public on the 17th January, 2018;

AND WHEREAS, objections and suggestions received from persons and stakeholders in response to the draft notification were duly considered;

WHEREAS, Tipeswar Wildlife Sanctuary is situated in Yavatmal district in the State Maharashtra is spread over an area of **147.58 square kilometers**;

AND WHEREAS, Tipeswar Wildlife Sanctuary is an important wildlife habitat and needs to be conserved suitably for protection of wild animals including 30 species of mammals such as Tiger (*Panthera tigris*) Leopard (*Panthera pardus*), Civet (*Viverricula indica*), Wolf (*Canis lupus pallipes*), Hyaena (*Hyaena hyaena*), Cheetal (*Axis axis*), Nilgai (*Boselaphus tragocamelus*), Black Buck (*Antelope cervicapra*), Jackal (*Canis aureus*), Porcupine (*Hystrix indica*), and varieties of residential and migratory bird species; Some of the endangered species found in the sanctuary are Tiger (*Panthera tigris*), Leopard/ bibat (*Panthera pardus*), Sloth bear (*Melursus ursinus*), Wild dog (*Cuon alpinus*) and Peafowl (*Pavo cristatus*). and rare wildlife such as Chousinga (*Tetra ceros quadricornis*) and Black buck (*Antelope cervicapra*) have also been recorded;

AND WHEREAS, varieties of amphibian, reptilian and Piscean species are found in this area. The said sanctuary and various kinds of invertebrates from zooplanktons varieties of butterflies, moths, beetles, odonates, crabs, prawns, spiders, and shells also found in this area;

AND WHEREAS, the forest type is 'Southern Tropical Dry Deciduous forest and it is grouped as 5 A/C1a; it serves as a living repository of various economical, medicinal, aromatic and ornamental plant species; some of the important floral species found are Teak (*Tectona grandis*), Ain (*Terminalia tomentosa*), Beheda (*Terminalia bellerica*), Dhawada (*Anogeissus latifolia*), Tendu (*Diospyros melanoxylon*), Bija (*Pterocarpus marsupium*), Semal (*Bombax malabaricum*), Lokhandi (*Ixora parviflora*), Char (*Buchanaia lanzan*), Salai (*Boswellia serrata*), Palas (*Beatia monosperma*), Tiwas (*Ougeinia oogeinensis*) and Bhirra (*Chloroxylon switenia*;

AND WHEREAS, primitive Scheduled Tribes like Kolam and Gond are sharing common habitat with wildlife of this area.; these tribal communities reside adjacent to the forest and their day to day requirements are fulfilled from the forests and their deities and other religious places of worship are inside the forests;

AND WHEREAS, it is necessary to conserve and protect the area, the extent and boundaries of which are specified in paragraph 1 of this notification, around the protected area of Tipeswar Wildlife Sanctuary as Eco- sensitive Zone from ecological and environmental point of view and to prohibit industries or class of industries and their operations and processes in the said Eco-sensitive Zone.

NOW THEREFORE, in exercise of the power conferred by sub section (1) and clauses (v) and (xiv) of sub-section (2) and sub-section (3) of section 3 of the Environment (Protection) Act 1986 (29 of 1986) read with sub-rule (3) of rule 5 of the Environment (Protection) Rules, 1986, the Central Government hereby notifies an area to an extent varying from 150 metres (for a very small stretch in the south-west side of the Sanctuary where river forms the boundary of the proposed Eco-sensitive Zone) to 11 kms around the boundary of Tipeswar Wildlife Sanctuary in the State of Maharashtra as the Tipeswar Wildlife Sanctuary Eco-sensitive Zone (herein after referred to as the Eco-sensitive Zone) details of which are as under, namely:-

1. Extent and boundaries of Eco-sensitive Zone.- (1) Eco-sensitive Zone is situated between - 78° 18' 33.90" to 78° 36' 17.25" East Latitude-19° 47' 56.20" to 20° 3' 16.83" North Longitude and the Eco-Sensitive Zone is spread over an area of **404.57 square kilometers** with an extent varying from 150 meter to 11 kms around the boundary of Tipeshwar Wildlife Sanctuary, and the boundary description of the said Zone is given in **Annexure-I**.

(2) The maps of Eco-sensitive Zone are appended as **Annexure- II A, Annexure-IIB, Annexure –II C and Annexure –II D**.

(3) The boundary details in terms of GPS coordinates of Wildlife Sanctuary and Eco-sensitive Zone are appended as **Annexure-III A, and Annexure-III-B** respectively.

(4) The list of 60 villages falling in Eco-sensitive Zone along with GPS coordinates is appended as **Annexure-IV**.

2. Zonal Master Plan for Eco-sensitive Zone.- (1) The State Government shall, for the purpose of the Eco-sensitive Zone prepare, a Zonal Master Plan within a period of two years from the date of publication of this notification in the Official Gazette, in consultation with local people and adhering to the stipulations given in this notification.

(2) The Zonal Master Plan shall be approved by the Competent Authority in the State Government.

(3) The Zonal Master Plan for the Eco-sensitive Zone shall be prepared by the State Government in such manner as is specified in this notification and also in consonance with the relevant Central and State laws and the guidelines issued by the Central Government, if any.

(4) The Zonal Master Plan shall be prepared in consultation with all concerned State Departments, namely:-

- (i) Environment;
- (ii) Forest;
- (iii) Urban Development;
- (iv) Tourism;
- (v) Municipal;
- (vi) Revenue;
- (vii) Agriculture;
- (viii) State Pollution Control Board,

for integrating environmental and ecological considerations into it.

(5) The Zonal Master Plan shall not impose any restriction on the approved existing land use, infrastructure and activities, unless so specified in this notification and the Zonal Master Plan shall factor in improvement of all infrastructure and activities to be more efficient and eco-friendly.

(6) The Zonal Master Plan shall provide for restoration of denuded areas, conservation of existing water bodies, management of catchment areas, watershed management, groundwater management, soil and moisture conservation, needs of local community and such other aspects of the ecology and environment that need attention.

(7) The Zonal Master Plan shall demarcate all the existing worshipping places, village and urban settlements, types and kinds of forests, agricultural areas, fertile lands, green area, such as, parks and like places, horticultural areas, orchards, lakes and other water bodies.

(8) The Zonal Master Plan shall regulate development in Eco-sensitive Zone so as to ensure eco-friendly development and livelihood security of local communities.

(9) The Zonal Master Plan so approved shall be the reference document for the Monitoring Committee for carrying out its functions of monitoring in accordance with the provisions of this notification.

3. Measures to be taken by State Government.-The State Government shall take the following measures for giving effect to the provisions of this notification, namely:-

- (1) **Landuse.-** Forests, horticulture areas, agricultural areas, parks and open spaces earmarked for recreational purposes in the Eco-sensitive Zone shall not be used or converted into areas for commercial or residential complex or industrial activities:

Provided that the conversion of agricultural and other lands, within the Eco-sensitive Zone may be permitted on the recommendation of the Monitoring Committee, and with the prior approval of the State Government to meet the residential needs of the local residents, and for the activities paragraph such as:

- (i) widening and strengthening of existing roads and construction of new roads;

- (ii) construction and renovation of infrastructure and civic amenities;
- (iii) Small scale industries not causing pollution;
- (iv) eco- friendly cottage industries including village industries; convenience stores and local amenities supporting eco-tourism including home stay;
- (v) rainwater harvesting; and
- (vi) promoted activities given under paragraph 4:

Provided further that no use of tribal land shall be permitted for commercial and industrial development activities without the prior approval of the State Government and without compliance of the provisions of article 244 of the Constitution or the law for the time being in force, including the Scheduled Tribes and Other Traditional Forest Dwellers (Recognition of Forest Rights) Act, 2006 (2 of 2007):

Provided also that any error appearing in the land records within the Eco-sensitive Zone shall be corrected by the State Government, after obtaining the views of the Monitoring Committee, once in each case and the correction of said error shall be intimated to the Central Government in the Ministry of Environment, Forest and Climate Change:

Provided also that the above correction of error shall not include change of land use in any case except as provided under this sub-paragraph.

shall be made to reforest the unused or unproductive agricultural areas with afforestation and habitat restoration activities.

(2) **Natural water bodies.**-The catchment areas of all natural springs shall be identified and plans for their conservation and rejuvenation shall be incorporated in the Zonal Master Plan and the guidelines shall be drawn up by the State Government in such a manner as to prohibit development activities at or near these areas which are detrimental to such areas.

(3) **Tourism.**- (a) All new tourism activities or expansion of existing tourism activities within the Eco-sensitive Zone shall be as per the Tourism Master Plan for the Eco-sensitive Zone.

(b) The Tourism Master Plan shall be prepared by the State Department of Tourism in consultation with State Departments of Environment and Forests.

(c) The Tourism Master Plan shall form a component of the Zonal Master Plan.

(d) The activities of tourism shall be regulated as under, namely:-

(i) new construction of hotels and resorts shall be Posited within one kilometer from the boundary of the Tipeswar Wildlife Sanctuary or upto the extent of the eco-sensitive Zone whichever is nearer. Posited that beyond the distance of one kilometer from the boundary of the said Wildlife Sanctuary till the extent of the Eco-sensitive Zone, the establishment of new hotels and resorts shall be Posited only in pre-defined and designated areas for eco-tourism facilities as per the Tourism Master Plan;

(ii) all new tourism activities or expansion of existing tourism activities within the Eco-sensitive Zone shall be in accordance with the guidelines issued by the Central Government in the Ministry of Environment, Forest and Climate Change and the eco-tourism guidelines issued by National Tiger Conservation Authority (as amended from time to time) with emphasis on eco-tourism;

(iii) till the Zonal Master Plan is approved, development for tourism and expansion of existing tourism activities shall be permitted by the concerned regulatory authorities based on the actual site specific scrutiny and recommendation of the Monitoring Committee and no new hotel or resort or commercial establishment construction shall be permitted within Eco-sensitive Zone area.

(4) **Natural heritage.**- All sites of valuable natural heritage in the Eco-sensitive Zone, such as the gene pool reserve areas, rock formations, waterfalls, springs, gorges, groves, caves, points, walks, rides, cliffs, etc. shall be identified and a heritage conservation plan shall be drawn up for their preservation and conservation within six months from the date of publication of this notification and such plan shall form part of the Zonal Master Plan.

(5) **Man-made heritage sites.**- Buildings, structures, artefacts, areas and precincts of historical, architectural, aesthetic, and cultural significance shall be identified in the Eco-sensitive Zone and heritage conservation plan for their conservation shall be prepared as part Zonal Master Plan within six months from the date of publication of this notification and incorporated in the Zonal Master Plan.

(6) **Noise pollution.**- Prevention and Control of noise pollution in the Eco-sensitive Zone shall be complied with in accordance with Noise Pollution (Regulation And Control) Rules, 2000 under the Environment (Protection) Act, 1986 and amendments thereto.

(7) **Air pollution.-** Prevention and control of air pollution in the Eco-sensitive Zone shall be complied with in accordance with the provisions of the Air (Prevention and Control of Pollution) Act, 1981 (14 of 1981) and rules made thereunder and amendments thereto.

(8) **Discharge of effluents.-** Discharge of treated effluent in Eco-sensitive Zone shall be in accordance with the provisions of the General Standards for Discharge of Environmental Pollutants covered under the Environmental (Protection) Act, 1986 and rules made thereunder or standards stipulated by State Government whichever is more stringent.

(9) **Solid wastes. -** Disposal and Management of solid wastes shall be as under:-

(i) The solid waste disposal and management in Eco-Sensitive Zone shall be carried out in accordance with the Solid Waste Management Rules, 2016 and published by the Government of India in the Ministry of Environment, Forests and Climate Change vide notification number S.O. 1357 (E), dated 8th April, 2016 as amended from time to time; the inorganic material may be disposed in an environmentally acceptable manner at site identified outside the Eco-sensitive Zone;

(ii) Safe and Environmentally Sound Management (ESM) of Solid wastes in conformity with the existing rules and regulations using identified technologies may be allowed within Eco-Sensitive Zone.

(10) **Bio-medical waste.-** Bio medical waste management shall be as under:

- (i) The bio-medical waste disposal in the Eco-sensitive Zone shall be carried out in accordance with the Bio-Medical Waste Management Rules, 2016 published by the Government of India in the Ministry of Environment, Forest and Climate Change vide Notification number GSR 343 (E), dated the 28th March, 2016 as amended from time to time.
- (ii) Safe and Environmentally Sound Management (ESM) of Bio-medical wastes in conformity with the existing rules and regulations using identified technologies may be allowed within Eco-Sensitive Zone.

(11) **Vehicular traffic. -** The vehicular movement of traffic shall be regulated in a habitat friendly manner and specific provisions in this regard shall be incorporated in the Zonal Master Plan and till such time as the Zonal Master plan is prepared and approved by the Competent Authority in the State Government, the Monitoring Committee shall monitor compliance of vehicular movement under the relevant Acts and the rules and regulations made thereunder.

(12) **Vehicular pollution.-**Prevention and control of vehicular pollution shall be complies in accordance with applicable laws and efforts shall be made for use of cleaner fuel for example CNG, etc.

(13) **Plastic waste management.-** The plastic waste management in the Eco-sensitive Zone shall be carried out as per the provisions of the Plastic Waste Management Rules, 2016, published by the Government of India in the Ministry of Environment, Forest and Climate Change vide notification number G.S.R. 340(E), dated the 18th March, 2016, as amended from time to time.

(14) **Construction and demolition waste management.-**The construction and demolition waste management in the Eco-sensitive Zone shall be carried out as per the provisions of the Construction and Demolition Waste Management Rules, 2016, published by the Government of India in the Ministry of Environment, Forest and Climate Change vide notification number G.S.R. 317(E), dated the 29th March, 2016, as amended from time to time.

(15) **E-waste-** The e- waste management in the Eco-sensitive Zone shall be carried out as per the provisions of the E-Waste Management Rules, 2016, published by the Government of India in the Ministry of Environment, Forest and Climate Change, as amended from time to time.

(16) **Industrial units.-** (i) No new polluting industries shall be permitted to be set up within the Eco-sensitive Zone.

(ii) Only non-polluting industries shall be permitted within Eco-sensitive Zone as per classification of industries in the guidelines issued by the Central Pollution Control Board in February 2016, in addition, non-polluting cottage industries shall be promoted.

(17) **Protection of hill slopes. -** The protection of hill slopes shall be as under:-

- (a) the Zonal Master Plan shall indicate areas on hill slopes where no construction shall be permitted;
- (b) no construction on existing steep hill slopes or slopes with a high degree of erosion shall be permitted.

4. List of activities prohibited or to be regulated or promoted within the Eco-sensitive Zone

All activities in the Eco sensitive Zone shall be governed by the provisions of the Environment (Protection) Act, 1986 (29 of 1986) and the rules made there under including the Coastal Regulation Zone (CRZ), 2011 and the Environmental Impact Assessment (EIA) Notification, 2006 and other applicable laws including the Forest (Conservation) Act, 1980 (69

of 1980), the Indian Forest Act, 1927 (16 of 1927), the Wildlife (Protection) Act 1972 (53 of 1972), and amendments made thereto and be regulated in the manner specified in the Table below, namely:-

TABLE

Sl. No.	Activity	Remarks
A. Prohibited Activities:		
1.	Commercial Mining stone quarrying and crushing units.	(a) all New Mining (minor and major minerals), stone quarrying and crushing units shall be prohibited except for meeting the domestic needs of bona fide local residents including digging of earth for construction or repair of houses and for manufacture of country tiles or bricks for housing personal consumption. (b) The mining operations shall be carried out in accordance with the order of the Hon'ble Supreme Court dated 04 th August, 2006 in the matter of T.N. Godavarman Thirumulpad Vs. UOI in W.P.(C) No.202 of 1995 and dated 21 st April, 2014 in the matter of Goa Foundation Vs. UOI in W.P.(C) No.435 of 2012.
2.	Setting of industries causing pollution (Water, Air, Soil, Noise, etc.).	(a) No new industries and expansion of existing polluting industries in the Eco-sensitive zone shall be permitted. (b) Only non-polluting industries shall be allowed within Eco-sensitive Zone as per classification of permitted Industries in the guidelines issued by the Central Pollution Control Board in February 2016, and in addition, non-polluting cottage industries shall be promoted.
3.	Establishment of major thermal and hydroelectric projects.	Prohibited (except as otherwise provided) as per applicable laws.
4.	Use or production or processing of any hazardous substances.	Prohibited (except as otherwise provided) as per applicable laws.
5.	Discharge of untreated effluents in natural water bodies or land area.	Prohibited (except as otherwise provided) as per applicable laws
6.	Setting of new saw mills.	No new or expansion of existing saw mills shall be permitted within the Eco-sensitive Zone.
7.	Setting up of brick kilns.	Prohibited (except as otherwise provided) as per applicable laws.
B. Regulated Activities:		
8.	Commercial establishment of hotels and resorts.	No new commercial hotels and resorts shall be permitted within one kilometer of the boundary of the Protected Area, except for small temporary structures for eco-tourism activities: Provided that, beyond one kilometer from the boundary of the Protected Area or up to the extent of Eco-sensitive Zone whichever is nearer, all new tourist activities or expansion of existing activities shall be in conformity with the Tourism Master Plan and guidelines as applicable.

9.	Construction activities.	<p>(a) No new commercial construction of any kind shall be permitted within one kilometer from the boundary of the Protected Area or up to extent of the Eco-sensitive Zone whichever is nearer.</p> <p>Provided that, local people shall be permitted to undertake construction in their land for their use including the activities listed in sub -paragraph (1) of paragraph 3 as per building byelaws to meet the residential needs of the local residents such as:</p> <p>(i) Widening and strengthening of existing roads and construction of new roads;</p> <p>(ii) Construction and renovation of infrastructure and civic amenities;</p> <p>(iii) Small scale industries not causing pollution termed as per Classification done by Central Pollution Control Board of February 2016;</p> <p>(iv) Cottage industries including village industries; convenience stores & local amenities supporting eco-tourism including home stays; and</p> <p>(v) Promoted activities listed in this Notification.</p> <p>Provided that the construction activity related to small scale industries not causing pollution shall be regulated and kept at the minimum, with the prior permission from the competent authority as per applicable rules and regulations, if any.</p> <p>(b) Beyond one kilometer it shall be regulated as per the Zonal Master Plan.</p>
10.	Small scale non polluting industries.	Non-polluting industries as per classification of industries issued by the Central Pollution Control Board in February 2016 and non-hazardous, small-scale and service industry, agriculture, floriculture, horticulture or agro-based industry producing products from indigenous materials from the Eco-sensitive Zone shall be permitted by the competent authority.
11.	Felling of trees.	<p>(a) There shall be no felling of trees on the forest or Government or revenue or private lands without prior permission of the competent authority in the State Government.</p> <p>(b) The felling of trees shall be regulated in accordance with the provisions of the concerned Central or State Act and the rules made thereunder.</p>
12.	Collection of Forest Produce or Non-Timber Forest Produce (NTFP).	Regulated under applicable laws.
13.	Infrastructure including civic amenities.	Shall be done with mitigation measures, as per applicable laws, rules and regulations and available guidelines.
14.	Under taking other activities related to tourism like over flying the Eco-sensitive Zone area by hot air balloon, helicopter, drones, microlites, etc.	Regulated under applicable laws.
15.	Erection of electrical and communication towers and laying of cables and other infrastructure.	Regulated under applicable law. (underground cabling may be promoted).

16.	Widening and strengthening of existing roads and construction of new roads.	Shall be done with mitigation measures, as per applicable laws, rules and regulation and available guidelines.
17.	Protection of hill slopes and river banks	Regulated under applicable laws
18.	Movement of vehicular traffic at night.	Regulated for commercial purpose under applicable laws.
19.	Ongoing agriculture and horticulture practices by local communities along with dairies, dairy farming, aquaculture and fisheries.	Permitted under applicable laws for use of locals.
20.	Establishment of large-scale commercial livestock and poultry farms by firms, companies, etc.	Regulated under applicable laws
21.	Fencing of existing premises of hotels and lodges.	Regulated under applicable laws.
22.	Discharge of treated waste water/effluents in natural water bodies or land area.	The discharge of treated waste water/effluents shall be avoided to enter into the water bodies. And efforts shall be made for recycle and reuse of treated waste water, and the discharge of treated waste water/effluent shall be regulated as per applicable laws.
23.	Commercial extraction of surface and ground water.	Regulated under applicable laws .
24.	Open well, bore well etc. for agriculture or other usage.	Regulated under applicable laws and the activity shall be strictly monitored by the appropriate authority.
25.	Commercial Sign boards and hoardings.	Regulated under applicable laws.
26.	Air, noise and vehicular pollution.	Regulated under applicable laws.
27.	Introduction of exotic species.	Regulated under applicable laws.
28.	Eco-tourism.	Regulated under applicable laws.
29.	Security Forces Camp.	Regulated under applicable laws.
30.	New wood based industry.	No establishment of new wood based industry shall be permitted within the limits of Eco-sensitive Zone: Provided that new wood based industry may be set up in the Eco-sensitive using 100% imported wood stock.
31.	Eco-friendly cottages for temporary occupation of tourists such as tents, wooden houses, etc. for eco-friendly tourism activities.	Regulated under applicable laws.
32.	Solid waste management	Regulated under applicable laws.
33.	Use of polythene bags.	Regulated under applicable laws.
C. Promoted Activities:		
34.	Rain water harvesting.	Shall be actively promoted.
35.	Organic farming.	Shall be actively promoted.
36.	Adoption of green technology for all activities.	Shall be actively promoted.
37.	Cottage industries including village artisans, etc.	Shall be actively promoted.
38.	Use of renewable energy and fuels	Bio gas, solar light etc. shall be actively promoted .
39.	Agro-forestry.	Shall be actively promoted.
40.	Plantation of horticulture and herbals.	Shall be actively promoted.
41.	Use of eco-friendly transport.	Shall be actively promoted.
42.	Skill development.	Shall be actively promoted.
43.	Restoration of degraded land/ forests/ habitat.	Shall be actively promoted.
44.	Environmental awareness .	Shall be actively promoted.

5. **Eco-sensitive Zone Monitoring Committee.-** (1) The Central Government hereby constitutes a Monitoring Committee, for effective monitoring of the Eco-sensitive Zone, which shall comprise of the following, namely:-

1.	District Collector, Yavatmal	Chairman.
----	------------------------------	-----------

2.	Chief Executive Officer, Zilha Parishad, Yavatmal	Member.
3.	Regional Officer, Maharashtra State Pollution Control Board, Amravati	Member.
4.	Town Planning Officer, Yavatmal	Member.
5.	One representative of Non-Governmental Organisation (working in the field of environment and heritage conservation) to be nominated by the State Government for a period of three year	Member.
6.	One expert in the area of ecology and environment to be nominated by the State Government for a period of three year	Member.
7.	Representative of Addl. Principal Chief Conservator Of Forests, (East) Wildlife, Nagpur	Member.
8.	Member of State Biodiversity Board	Member.
9.	Deputy Conservator of Forests, Pandharkawda Forest Division	Member - Secretary.

6. Terms of reference:

- (1) The tenure of the Monitoring Committee shall be three years.
- (2) The Monitoring Committee shall monitor the compliance of the provisions of this Notification.
- (3) The activities that are covered in the Schedule to the notification of the Government of India in the erstwhile Ministry of Environment and Forests number S.O. 1533 (E), dated the 14th September, 2006, and are falling in the Eco-sensitive Zone, except for the prohibited activities as specified in the Table under paragraph 4 thereof, shall be scrutinised by the Monitoring Committee based on the actual site-specific conditions and referred to the Central Government in the Ministry of Environment, Forests and Climate Change for prior environmental clearances under the provisions of the said notification.
- (4) The activities that are not covered in the Schedule to the notification of the Government of India in the erstwhile Ministry of Environment and Forests number S.O. 1533 (E), dated the 14th September, 2006 and are falling in the Eco-sensitive Zone, except for the prohibited activities as specified in the Table under paragraph 4 thereof, shall be scrutinised by the Monitoring Committee based on the actual site-specific conditions and referred to the concerned regulatory authorities.
- (5) The Member -Secretary of the Monitoring Committee or the concerned Collector(s) or the concerned park Deputy Conservator of Forests shall be competent to file complaints under section 19 of the Environment (Protection) Act, 1986 against any person who contravenes the provisions of this notification.
- (6) The Monitoring Committee may invite representatives or experts from concerned Departments, representatives from Industry Associations or concerned stakeholders to assist in its deliberations depending on the requirements on issue to issue basis.
- (7) The Monitoring Committee shall submit the annual action taken report of its activities as on the 31st March of every year by the 30th June of that year to the Chief Wildlife Warden of the State as per proforma appended at **Annexure-V**.
- (8) The Central Government in the Ministry of Environment, Forests and Climate Change may give such directions, as it deems fit, to the Monitoring Committee for effective discharge of its functions.

7. Additional Measure.-The Central Government and State Government may specify additional measures, if any, for giving effect to provisions of this notification.

8. Orders of Supreme Court, etc.—The provisions of this notification shall be subject to the orders, if any, passed, or to be passed, by the Hon'ble Supreme Court of India or High Court or National Green Tribunal.

[F. No. 25/127/2015-ESZ-RE]

Dr. SATISH C. GARKOTI, Scientist 'G'

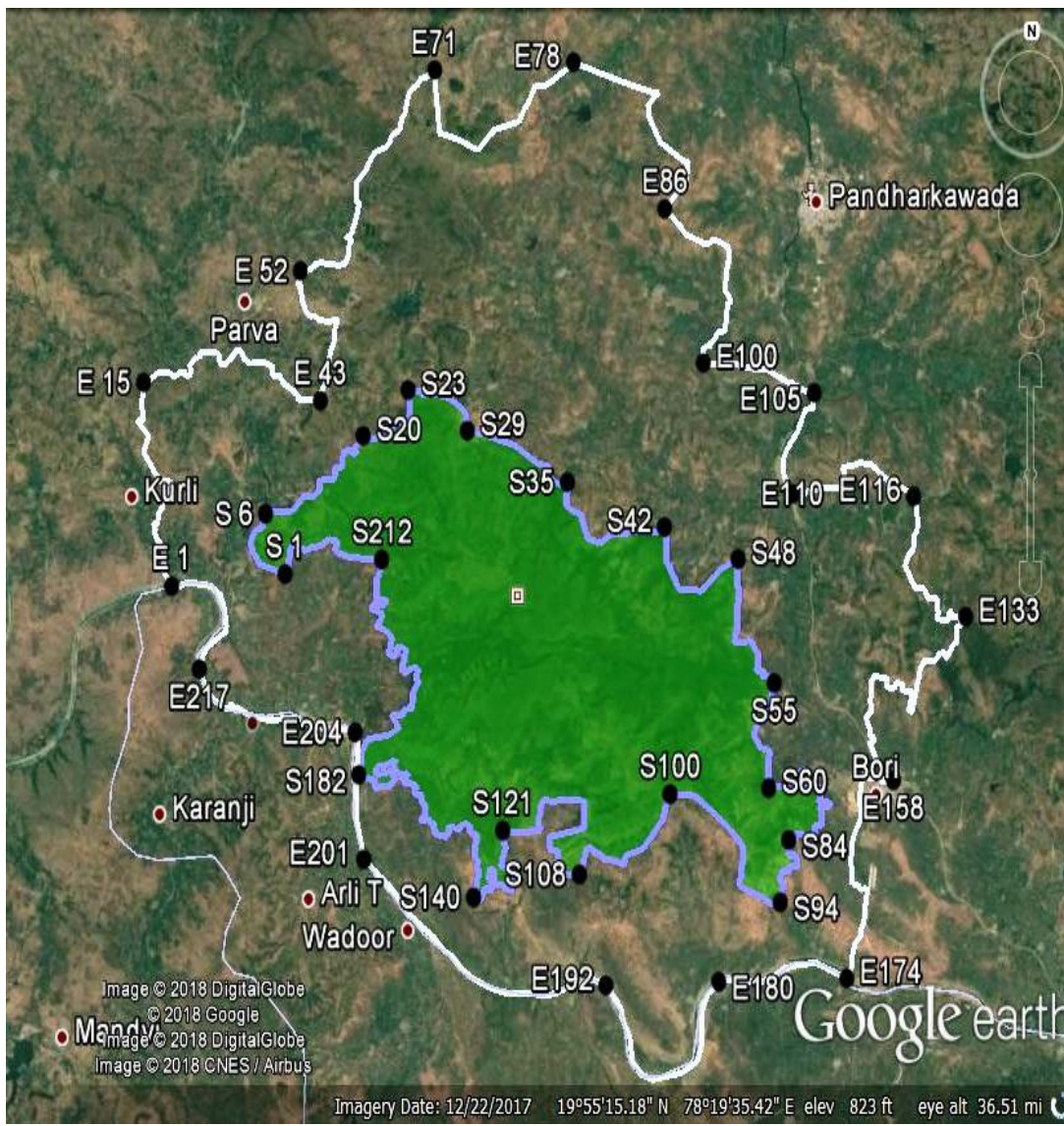
Annexure-I

Boundary description of Tipeshwar Wildlife Sanctuary Eco-sensitive Zone

Direction	Bounded by
North	Northern boundary of compt no.88, 83,84,82,Ca-106,Ca-107 Southern Boundary of village Gawara, Titwi, Wagholi, Ghonsi. Western boundary of village Kinhi, Maregao, Pandharwani (khu) and Comptt No. 86,87, Ca-112
East	Western boundary of village Bori, Kelapur, Ambhora and comptt. No. 59. Eastern boundary of Wanjari, Paramba, Kawatha, Warha and comptt. No. 60 Southern boundary of Zunjarpur, Sakhara, Mahandoli and Comptt No. C-71, 65.
South	Southern boundary of Kodori, Rudha, Nimdheli, Ghubadi, Hivari, Arli and Comptt No. C-98, 122, 120. Eastern boundary of comptt No. C100 Western boundary of comptt No. C-98, C-96 Northern boundary of Painganga River
West	Western boundary of village Ganeri, Bhimkund, Rajapeth, Taroda, Kaleshwar, Pardi, Mejada and Comptt No. C-108 B-670, C-110. Southern boundary of Sagada, Savangi, Wagartakali, Rajapeth, Parawa and Comptt No. 812. Eastern boundary of Kurli, Zatala, Wadhona and comptt No. C-121 Northern boundary of Sharad and Comptt No. 669.

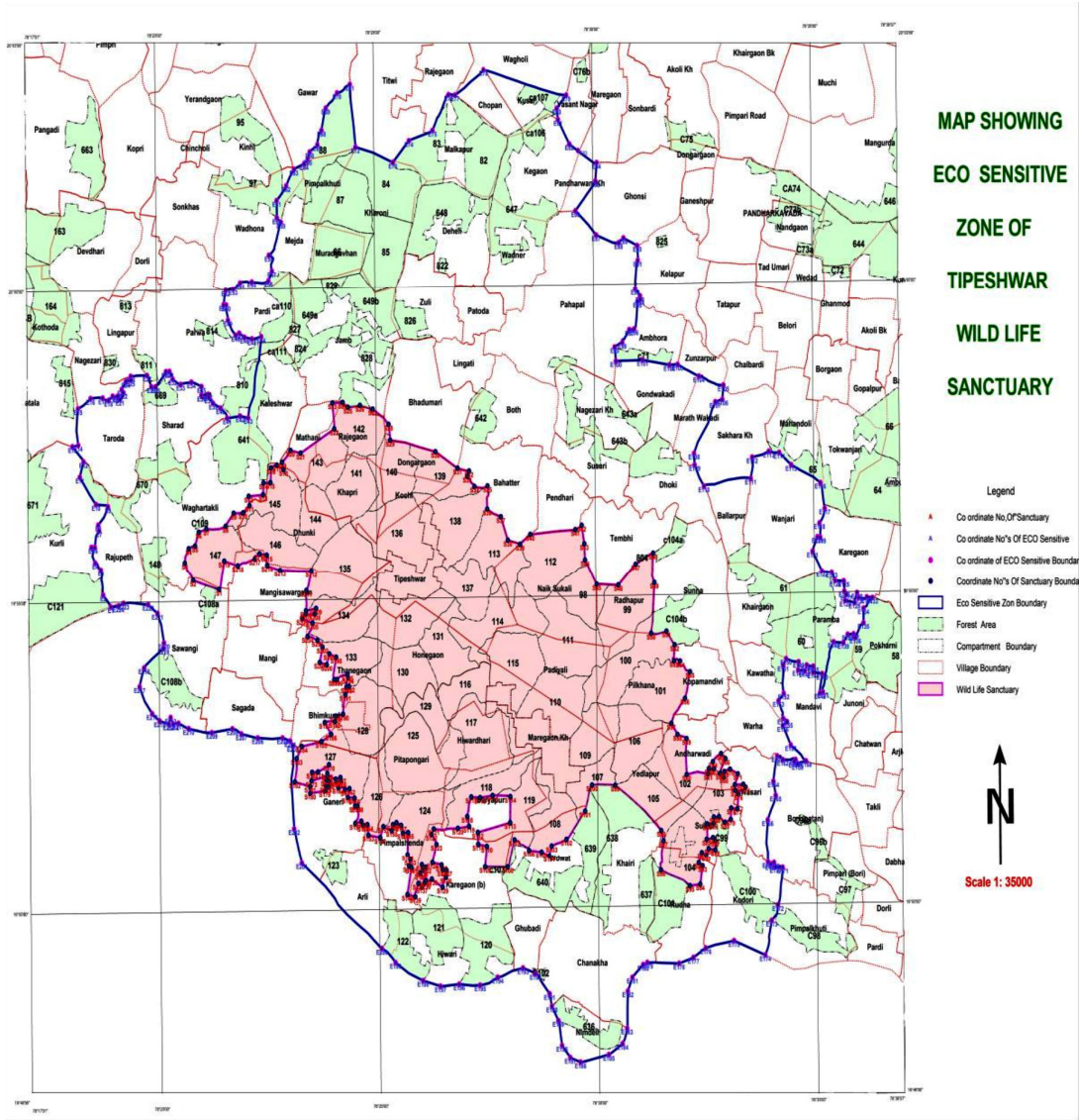
ANNEXURE- IIA

GOOGLE MAP OF PROTECTED AREA AND ECO-SENSITIVE ZONE ALONG WITH LATITUDE AND LONGITUDE OF PROMINENT LOCATIONS



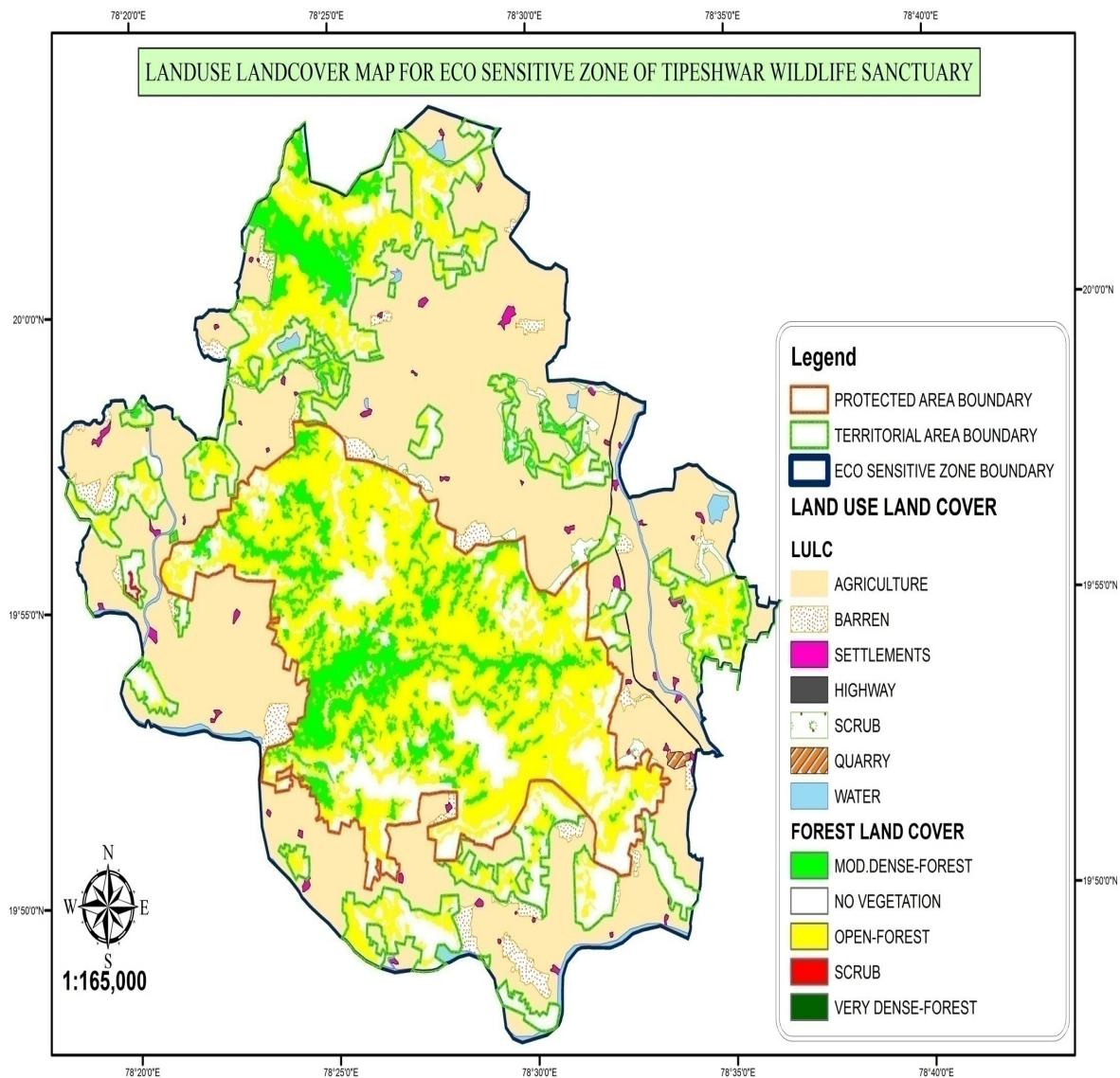
ANNEXURE- IIB

MAP OF ECO-SENSITIVE ZONE OF TIPESHWAR WILDLIFE SANCTUARY ALONG WITH LATITUDE AND LONGITUDE OF PROMINENT LOCATIONS



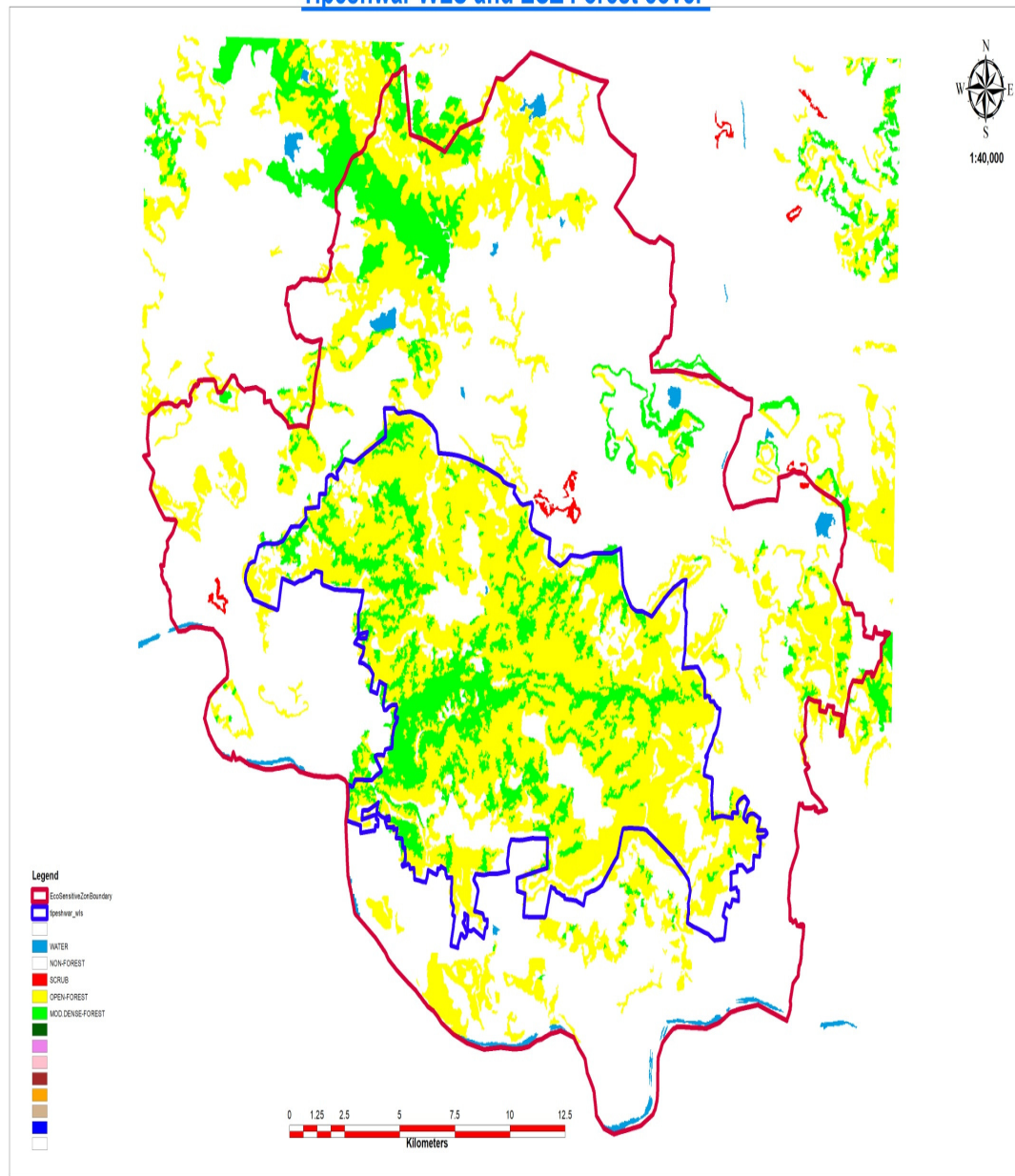
ANNEXURE- IIC

LAND USE MAP OF TIPESHWAR WILDLIFE SANCTUARY AND ITS ECO-SENSITIVE ZONE



ANNEXURE- IID

VEGETATION MAP OF TIPESHWAR WILDLIFE SANCTUARY AND ITS ECO-SENSITIVE ZONE



ANNEXURE-III A**TABLE A: Geo-coordinates of Prominent Locations of Tipeswar Wildlife Sanctuary**

Co-Ordinate of Tipeswar Wildlife Sanctuary Area				Co-Ordinate of Tipeswar Wildlife Sanctuary Area			
S.N.	Co-ordinate	Longitude	Latitude	S.N.	Co-ordinate	Longitude	Latitude
1	S1	78:21:23.032	19:55:10.881	37	S37	78:27:50.451	19:56:17.813
2	S2	78:20:47.578	19:55:20.153	38	S38	78:27:59.823	19:55:55.14
3	S3	78:20:36.333	19:55:37.357	39	S39	78:28:16.605	19:55:51.072
4	S4	78:20:41.793	19:55:51.303	40	S40	78:28:30.497	19:56:00.382
5	S5	78:20:50.445	19:55:53.764	41	S41	78:29:32.563	19:56:04.317
6	S6	78:20:55.787	19:56:07.034	42	S42	78:29:41.310	19:56:08.433
7	S7	78:21:06.200	19:56:09.963	43	S43	78:29:44.641	19:55:50.659
8	S8	78:21:32.588	19:56:12.246	44	S44	78:29:45.493	19:55:35.074
9	S9	78:21:43.819	19:56:24.736	45	S45	78:30:01.213	19:55:10.924
10	S10	78:21:56.774	19:56:25.038	46	S46	78:30:30.785	19:55:09.879
11	S11	78:22:05.710	19:56:31.945	47	S47	78:30:54.821	19:55:30.249
12	S12	78:22:04.615	19:56:40.812	48	S48	78:31:19.026	19:55:40.681
13	S13	78:22:24.454	19:56:42.139	49	S49	78:31:20.403	19:55:11.743
14	S14	78:22:25.147	19:56:53.398	50	S50	78:31:15.316	19:54:22.772
15	S15	78:22:34.682	19:56:53.726	51	S51	78:31:36.455	19:54:24.583
16	S16	78:22:35.654	19:57:07.638	52	S52	78:31:47.423	19:54:11.255
17	S17	78:22:43.763	19:57:10.310	53	S53	78:31:46.510	19:53:55.820
18	S18	78:22:52.810	19:57:06.045	54	S54	78:31:54.735	19:53:55.524
19	S19	78:22:50.749	19:57:12.938	55	S55	78:32:08.312	19:53:45.192
20	S20	78:23:02.459	19:57:24.309	56	S56	78:32:01.078	19:53:19.713
21	S21	78:23:16.367	19:57:21.518	57	S57	78:31:42.011	19:52:55.746
22	S22	78:24:02.753	19:57:44.323	58	S58	78:31:50.419	19:52:44.977
23	S23	78:24:00.392	19:58:09.218	59	S59	78:32:02.756	19:52:40.902
24	S24	78:24:14.587	19:58:09.594	60	S60	78:32:02.584	19:52:06.282
25	S25	78:24:21.771	19:58:04.903	61	S61	78:32:32.017	19:52:06.688
26	S26	78:24:38.299	19:58:06.479	62	S62	78:32:32.972	19:52:11.758
27	S27	78:24:55.751	19:58:02.814	63	S63	78:32:39.871	19:52:11.236
28	S28	78:25:17.352	19:57:47.876	64	S64	78:32:38.544	19:52:18.239
29	S29	78:25:19.397	19:57:32.666	65	S65	78:32:49.856	19:52:25.922
30	S30	78:26:21.391	19:57:21.085	66	S66	78:32:55.843	19:52:21.010
31	S31	78:26:51.484	19:57:04.948	67	S67	78:32:48.216	19:52:06.904
32	S32	78:27:07.286	19:57:02.099	68	S68	78:32:53.422	19:52:03.414
33	S33	78:27:04.666	19:56:57.028	69	S69	78:32:54.222	19:52:08.609
34	S34	78:27:14.617	19:56:47.164	70	S70	78:33:01.995	19:52:10.789
35	S35	78:27:32.428	19:56:47.497	71	S71	78:33:12.702	19:52:06.202
36	S36	78:27:31.807	19:56:25.321				

Co-Ordinate of Tipeswar Wildlife Sanctuary Area				Co-Ordinate of Tipeswar Wildlife Sanctuary Area			
S.N.	Co-ordinate	Longitude	Latitude	S.N.	Co-ordinate	Longitude	Latitude
72	S72	78:33:08.474	19:51:55.716	111	S111	78:27:15.766	19:51:02.106
73	S73	78:33:20.041	19:51:56.115	112	S112	78:27:15.512	19:51:13.668
74	S74	78:33:23.203	19:51:53.223	113	S113	78:27:59.809	19:51:22.486
75	S75	78:33:08.888	19:51:50.365	114	S114	78:28:00.388	19:51:47.574
76	S76	78:33:13.263	19:51:46.806	115	S115	78:27:36.029	19:51:48.847
77	S77	78:33:11.730	19:51:32.604	116	S116	78:27:18.852	19:51:47.015
78	S78	78:33:03.170	19:51:33.319	117	S117	78:27:06.822	19:51:47.757
79	S79	78:33:02.501	19:51:22.450	118	S118	78:27:01.115	19:51:29.082
80	S80	78:32:54.405	19:51:19.745	119	S119	78:27:03.474	19:51:19.570
81	S81	78:32:46.284	19:51:25.340	120	S120	78:26:48.142	19:51:17.758
82	S82	78:32:39.163	19:51:24.961	121	S121	78:26:14.906	19:51:17.444
83	S83	78:32:39.023	19:51:19.348	122	S122	78:26:11.832	19:51:12.314
84	S84	78:32:29.884	19:51:18.468	123	S123	78:26:18.606	19:51:02.525
85	S85	78:32:29.178	19:51:03.706	124	S124	78:26:12.792	19:50:44.437
86	S86	78:32:37.865	19:51:05.209	125	S125	78:26:25.281	19:50:41.855
87	S87	78:32:41.005	19:51:02.184	126	S126	78:26:27.256	19:50:37.066
88	S88	78:32:41.086	19:50:53.349	127	S127	78:26:31.895	19:50:36.838
89	S89	78:32:31.759	19:50:54.692	128	S128	78:26:31.228	19:50:29.972
90	S90	78:32:28.025	19:50:47.941	129	S129	78:26:26.501	19:50:20.465
91	S91	78:32:22.382	19:50:50.829	130	S130	78:26:11.841	19:50:28.410
92	S92	78:32:18.112	19:50:40.454	131	S131	78:26:03.758	19:50:27.139
93	S93	78:32:23.087	19:50:37.414	132	S132	78:26:03.469	19:50:39.930
94	S94	78:32:19.914	19:50:19.773	133	S133	78:25:58.244	19:50:42.454
95	S95	78:32:05.649	19:50:18.490	134	S134	78:25:58.613	19:50:36.576
96	S96	78:31:26.296	19:50:33.834	135	S135	78:25:56.155	19:50:34.454
97	S97	78:31:30.006	19:51:02.863	136	S136	78:26:02.123	19:50:24.861
98	S98	78:31:26.935	19:51:12.799	137	S137	78:25:58.253	19:50:20.884
99	S99	78:30:24.282	19:51:57.001	138	S138	78:25:53.239	19:50:24.360
100	S100	78:29:52.542	19:51:57.539	139	S139	78:25:48.955	19:50:11.705
101	S101	78:29:42.839	19:51:32.503	140	S140	78:25:38.213	19:50:13.981
102	S102	78:29:16.942	19:51:05.680	141	S141	78:25:43.893	19:50:39.897
103	S103	78:28:56.489	19:50:59.384	142	S142	78:25:40.677	19:50:41.259
104	S104	78:28:53.238	19:50:49.693	143	S143	78:25:42.352	19:50:48.117
105	S105	78:28:42.618	19:50:53.534	144	S144	78:25:38.763	19:50:52.918
106	S106	78:28:25.473	19:50:55.311	145	S145	78:25:39.758	19:51:14.333
107	S107	78:28:05.629	19:51:05.867	146	S146	78:25:32.644	19:51:13.898
108	S108	78:27:55.995	19:50:39.108	147	S147	78:25:30.284	19:51:21.462
109	S109	78:27:25.087	19:50:39.589	148	S148	78:25:23.891	19:51:24.138
110	S110	78:27:27.609	19:50:59.969	149	S149	78:25:19.017	19:51:22.208

Co-Ordinate of Tipeswar Wildlife Sanctuary Area

S.N.	Co-ordinate	Longitude	Latitude
150	S150	78:25:17.405	19:51:16.480
151	S151	78:25:05.921	19:51:20.443
152	S152	78:25:01.476	19:51:09.893
153	S153	78:24:45.163	19:51:12.454
154	S154	78:24:44.105	19:51:22.514
155	S155	78:24:38.336	19:51:21.918
156	S156	78:24:35.815	19:51:25.912
157	S157	78:24:27.505	19:51:23.767
158	S158	78:24:30.704	19:51:40.576
159	S159	78:24:27.484	19:51:40.601
160	S160	78:24:26.740	19:51:48.279
161	S161	78:24:17.559	19:51:49.177
162	S162	78:24:19.836	19:51:57.495
163	S13	78:24:13.724	19:51:56.421
164	S164	78:24:04.589	19:51:58.577
165	S165	78:24:01.795	19:52:04.295
166	S166	78:24:08.205	19:52:04.961
167	S167	78:24:07.557	19:52:08.333
168	S168	78:24:01.101	19:52:06.781
169	S169	78:23:49.540	19:52:12.430
170	S170	78:23:51.901	19:52:20.801
171	S171	78:23:36.754	19:52:13.866
172	S172	78:23:28.784	19:52:13.607
173	S173	78:23:27.696	19:52:05.439
174	S174	78:23:49.433	19:52:09.918
175	S175	78:23:48.586	19:52:06.013
176	S176	78:23:51.762	19:52:04.930
177	S177	78:23:51.375	19:51:59.483
178	S178	78:23:47.481	19:51:59.994
179	S179	78:23:45.988	19:51:55.611
180	S180	78:23:25.898	19:51:53.589
181	S181	78:23:25.955	19:52:00.162
182	S182	78:23:04.975	19:52:04.654
183	S183	78:23:07.712	19:52:27.078
184	S184	78:23:14.886	19:52:38.684

Co-Ordinate of Tipeswar Wildlife Sanctuary Area

S.N.	Co-ordinate	Longitude	Latitude
185	S185	78:23:41.739	19:52:43.055
186	S186	78:23:55.294	19:52:49.984
187	S187	78:23:46.700	19:53:01.427
188	S188	78:24:00.479	19:53:02.252
189	S189	78:24:01.841	19:53:07.465
190	S190	78:24:11.833	19:53:09.212
191	S191	78:24:15.055	19:53:27.846
192	S192	78:24:20.380	19:53:35.918
193	S193	78:24:16.705	19:53:35.274
194	S194	78:24:19.125	19:53:44.379
195	S195	78:24:18.272	19:53:47.151
196	S196	78:24:03.904	19:53:42.564
197	S197	78:24:00.103	19:53:42.594
198	S198	78:24:02.924	19:54:04.138
199	S199	78:23:53.597	19:54:07.530
200	S200	78:23:49.996	19:53:57.051
201	S201	78:23:40.367	19:53:59.339
202	S202	78:23:44.296	19:54:13.962
203	S203	78:23:37.486	19:54:20.516
204	S204	78:23:23.918	19:54:24.352
205	S205	78:23:30.892	19:54:37.314
206	S206	78:23:16.656	19:54:41.623
207	S207	78:23:21.378	19:54:46.247
208	S208	78:23:33.887	19:54:46.040
209	S209	78:23:35.842	19:54:51.401
210	S210	78:23:22.029	19:54:49.188
211	S211	78:23:22.732	19:55:08.788
212	S212	78:23:29.700	19:55:27.912
213	S213	78:22:47.035	19:55:29.047
214	S214	78:22:29.277	19:55:34.068
215	S215	78:22:28.906	19:55:44.034
216	S216	78:22:18.940	19:55:45.524
217	S217	78:22:12.528	19:55:40.703
218	S218	78:21:49.046	19:55:34.084
219	S219	78:21:30.388	19:55:38.889

ANNEXURE- III B

TABLE B:GEO-CO-ORDINATES OF ECO SENSITIVE ZONE OF TIPESHWAR WILDLIFE SANCTURY

Sr. No.	co-ordinate	Longitude	Latitude	Sr. No.	co-ordinate	Longitude	Latitude
1	E1	78:18:54.277	19:54:55.567	59	E59	78:22:51.853	20:01:04.061
2	E2	78:18:44.058	19:55:06.992	60	E60	78:22:46.242	20:01:08.403
3	E3	78:18:41.184	19:55:31.623	61	E61	78:22:46.106	20:01:24.943
4	E4	78:18:33.392	19:55:38.754	62	E62	78:22:59.304	20:01:38.999
5	E5	78:18:28.479	19:55:53.877	63	E63	78:23:10.204	20:01:54.765
6	E6	78:18:33.023	19:55:53.986	64	E64	78:23:24.277	20:01:59.929
7	E7	78:18:39.079	19:56:09.729	65	E65	78:23:29.183	20:02:04.397
8	E8	78:18:37.980	19:56:15.230	66	E66	78:23:31.969	20:02:11.171
9	E9	78:18:51.467	19:56:32.687	67	E67	78:23:42.517	20:02:17.956
10	E10	78:18:35.203	19:56:34.909	68	E68	78:23:48.461	20:02:31.786
11	E11	78:18:13.142	19:57:01.325	69	E69	78:23:54.431	20:02:52.934
12	E12	78:18:18.450	19:57:15.994	70	E70	78:24:10.001	20:03:07.374
13	E13	78:18:03.376	19:57:30.661	71	E71	78:24:27.917	20:03:15.363
14	E14	78:18:11.392	19:57:31.922	72	E72	78:24:34.918	20:02:15.293
15	E15	78:18:11.431	19:58:07.028	73	E73	78:25:26.041	20:02:00.049
16	E16	78:18:28.715	19:58:16.642	74	E74	78:25:48.267	20:02:20.557
17	E17	78:18:45.385	19:58:16.967	75	E75	78:26:20.875	20:02:30.217
18	E18	78:18:53.199	19:58:14.635	76	E76	78:26:43.223	20:03:04.189
19	E19	78:18:58.949	19:58:18.684	77	E77	78:26:52.127	20:03:03.847
20	E20	78:19:05.763	19:58:18.454	78	E78	78:27:31.746	20:03:27.775
21	E21	78:19:08.975	19:58:15.380	79	E79	78:29:24.798	20:03:02.093
22	E22	78:19:13.315	19:58:21.980	80	E80	78:29:11.673	20:02:49.589
23	E23	78:19:11.359	19:58:24.905	81	E81	78:29:13.289	20:02:38.795
24	E24	78:19:17.250	19:58:32.543	82	E82	78:29:28.486	20:02:15.248
25	E25	78:19:23.798	19:58:33.861	83	E83	78:29:40.286	20:01:58.268
26	E26	78:19:23.988	19:58:37.443	84	E84	78:30:05.789	20:01:56.355
27	E27	78:19:46.391	19:58:38.062	85	E85	78:30:05.800	20:01:56.009
28	E28	78:19:52.256	19:58:27.140	86	E86	78:29:36.292	20:01:11.057
29	E29	78:19:57.976	19:58:27.099	87	E87	78:30:04.332	20:00:47.581
30	E30	78:20:12.480	19:58:41.464	88	E88	78:30:35.019	20:00:39.716
31	E31	78:20:17.240	19:58:41.642	89	E89	78:30:41.702	20:00:44.484
32	E32	78:20:21.550	19:58:34.262	90	E90	78:31:00.601	20:00:36.895
33	E33	78:20:32.457	19:58:29.010	91	E91	78:31:01.197	20:00:22.611
34	E34	78:20:47.213	19:58:31.075	92	E92	78:30:57.317	19:59:54.700
35	E35	78:21:00.971	19:58:26.710	93	E93	78:31:03.905	19:59:47.658
36	E36	78:21:00.905	19:58:18.307	94	E94	78:31:03.949	19:59:44.378
37	E37	78:21:10.158	19:58:19.251	95	E95	78:31:00.324	19:59:42.364
38	E38	78:21:11.043	19:58:16.446	96	E96	78:30:55.462	19:59:16.072
39	E39	78:21:16.841	19:58:10.490	97	E97	78:30:48.790	19:59:15.437
40	E40	78:21:26.806	19:58:05.888	98	E98	78:30:39.060	19:59:03.152
41	E41	78:21:36.003	19:57:56.180	99	E99	78:30:28.483	19:58:59.042
42	E42	78:21:53.804	19:57:57.894	100	E100	78:30:30.032	19:58:45.549
43	E43	78:22:04.853	19:57:56.121	101	E101	78:31:06.955	19:58:46.185
44	E44	78:22:23.584	19:59:13.799	102	E102	78:31:43.485	19:58:41.114
45	E45	78:22:10.768	19:59:11.754	103	E103	78:31:54.749	19:58:41.501
46	E46	78:22:00.464	19:59:13.453	104	E104	78:32:23.828	19:58:29.896
47	E47	78:21:53.281	19:59:17.430	105	E105	78:32:57.278	19:58:20.927
48	E48	78:21:48.518	19:59:15.351	106	E106	78:32:55.643	19:58:07.347
49	E49	78:21:38.056	19:59:30.100	107	E107	78:32:45.973	19:58:05.001
50	E50	78:21:35.779	19:59:44.586	108	E108	78:32:16.213	19:57:15.969
51	E51	78:21:32.148	19:59:44.885	109	E109	78:32:16.899	19:57:04.900
52	E52	78:21:35.087	19:59:58.885	110	E110	78:32:29.503	19:56:44.285
53	E53	78:21:45.553	20:00:00.070	111	E111	78:33:33.783	19:56:51.030
54	E54	78:21:54.972	20:00:06.290	112	E112	78:33:36.014	19:57:11.401
55	E55	78:22:11.120	20:00:07.113	113	E113	78:33:58.886	19:57:16.765
56	E56	78:22:34.020	20:00:08.047	114	E114	78:34:13.160	19:57:15.497
57	E57	78:22:38.823	20:00:17.296	115	E115	78:34:29.401	19:57:03.540
58	E58	78:22:34.928	20:00:32.600	116	E116	78:35:09.219	19:56:46.001

Sr. No.	co-ordinate	Longitude	Latitude	Sr. No.	co-ordinate	Longitude	Latitude
117	E117	78:35:14.858	19:56:21.355	171	E171	78:34:13.115	19:50:34.857
118	E118	78:35:07.449	19:56:07.314	172	E172	78:34:06.139	19:49:58.845
119	E119	78:35:08.444	19:55:53.624	173	E173	78:33:57.475	19:49:44.033
120	E120	78:35:04.617	19:55:54.086	174	E174	78:33:48.281	19:49:11.005
121	E121	78:34:57.735	19:55:40.251	175	E175	78:33:05.646	19:49:25.090
122	E122	78:35:10.497	19:55:20.825	176	E176	78:32:26.587	19:49:18.515
123	E123	78:35:23.707	19:55:19.638	177	E177	78:32:09.748	19:49:09.616
124	E124	78:35:28.435	19:55:10.945	178	E178	78:31:50.032	19:49:04.218
125	E125	78:35:40.167	19:55:10.547	179	E179	78:31:06.340	19:49:05.523
126	E126	78:35:40.876	19:55:00.760	180	E180	78:31:00.733	19:49:03.532
127	E127	78:35:43.658	19:54:57.321	181	E181	78:30:45.700	19:48:51.496
128	E128	78:35:42.020	19:54:51.577	182	E182	78:30:39.408	19:48:38.355
129	E129	78:35:54.841	19:54:49.449	183	E183	78:30:38.037	19:48:02.657
130	E130	78:35:58.380	19:54:58.941	184	E184	78:30:31.588	19:47:48.107
131	E131	78:36:00.368	19:54:53.978	185	E185	78:30:12.606	19:47:37.737
132	E132	78:36:11.531	19:54:54.620	186	E186	78:29:33.802	19:47:30.843
133	E133	78:36:19.225	19:54:53.970	187	E187	78:29:19.786	19:47:35.453
134	E134	78:36:06.996	19:54:43.880	188	E188	78:29:08.596	19:47:47.105
135	E135	78:36:06.855	19:54:29.845	189	E189	78:29:03.762	19:48:11.069
136	E136	78:35:55.482	19:54:15.911	190	E190	78:28:55.074	19:48:24.858
137	E137	78:35:53.107	19:54:19.346	191	E191	78:28:52.119	19:48:36.885
138	E138	78:35:45.082	19:54:19.039	192	E192	78:28:32.907	19:48:56.378
139	E139	78:35:38.982	19:54:10.937	193	E193	78:28:15.959	19:49:01.944
140	E140	78:35:25.467	19:54:11.891	194	E194	78:27:41.170	19:48:53.434
141	E141	78:35:10.216	19:53:23.801	195	E195	78:27:16.918	19:48:46.179
142	E142	78:35:06.331	19:53:23.202	196	E196	78:26:48.240	19:48:47.340
143	E143	78:35:09.527	19:53:41.472	197	E197	78:26:22.559	19:48:45.761
144	E144	78:34:57.011	19:53:42.933	198	E198	78:25:58.698	19:48:51.253
145	E145	78:34:57.226	19:53:48.782	199	E199	78:25:21.173	19:49:08.976
146	E146	78:34:48.356	19:53:49.910	200	E200	78:25:02.690	19:49:22.638
147	E147	78:34:45.604	19:53:44.235	201	E201	78:23:13.719	19:50:45.793
148	E148	78:34:36.574	19:53:45.515	202	E202	78:23:03.577	19:51:19.551
149	E149	78:34:37.286	19:53:53.308	203	E203	78:23:02.548	19:52:39.624
150	E150	78:34:20.187	19:53:56.459	204	E204	78:22:58.998	19:52:44.265
151	E151	78:34:16.133	19:53:50.139	205	E205	78:22:48.592	19:52:47.267
152	E152	78:34:16.460	19:53:23.093	206	E206	78:22:14.546	19:52:47.615
153	E153	78:34:09.284	19:53:16.008	207	E207	78:21:52.249	19:52:51.520
154	E154	78:34:15.384	19:52:59.028	208	E208	78:21:39.819	19:52:56.644
155	E155	78:34:20.749	19:52:55.743	209	E209	78:21:11.571	19:52:53.260
156	E156	78:34:15.135	19:52:51.990	210	E210	78:20:39.836	19:52:57.361
157	E157	78:34:25.551	19:52:33.291	211	E211	78:20:25.897	19:53:02.764
158	E158	78:34:46.407	19:52:17.783	212	E212	78:20:18.696	19:53:02.022
159	E159	78:34:34.693	19:52:15.179	213	E213	78:20:15.301	19:53:08.323
160	E160	78:34:30.141	19:52:17.295	214	E214	78:20:12.587	19:53:02.066
161	E161	78:34:31.996	19:52:19.188	215	E215	78:20:00.205	19:53:05.145
162	E162	78:34:14.559	19:52:19.255	216	E216	78:19:50.045	19:53:12.205
163	E163	78:34:06.816	19:52:22.998	217	E217	78:19:33.002	19:53:38.258
164	E164	78:34:01.364	19:51:58.635	218	E218	78:19:39.442	19:53:56.376
165	E165	78:34:04.414	19:51:45.060	219	E219	78:20:06.213	19:54:15.183
166	E166	78:33:53.146	19:51:21.502	220	E220	78:20:06.988	19:54:20.249
167	E167	78:33:53.112	19:50:40.187	221	E221	78:19:58.308	19:54:48.633
168	E168	78:33:56.997	19:50:38.205	222	E222	78:19:45.604	19:54:57.359
169	E169	78:34:01.291	19:50:39.612	223	E223	78:19:11.801	19:54:58.782
170	E170	78:34:03.183	19:50:35.327	224	E224	78:19:04.798	19:54:56.189

ANNEXURE-IV
GPS COORDINATES OF VILLAGES IN ECO-SENSITIVE ZONE OF TIPESHWAR WILDLIFE
SANCTUARY

S.N.	Village Name	Tehsil	Latitude	Longitude
1.	Sagada	Ghatanji	N 19°53'16.90"	E78°22'00.30"
2.	Thanegaon	Ghatanji	N 19°53'42.50"	E78°23'48.40"
3.	Bhimkund	Ghatanji	N 19°52'48.70"	E 78°23'03.90"
4.	Mangi	Ghatanji	N 19°54'11 .60"	E78°22'30.80"
5.	Savargaon	Ghatanji	N 19°54'55.40"	E78°22'29.50"
6.	Sawangi	Ghatanji	N 19°54'36.65"	E78°20'22.80"
7.	Wagartakli	Ghatanji	N 19°56'24.45"	E78°20'24.55"
8.	Rajapeth	Ghatanji	N 19°55'9.48"	E 78°19'2.28"
9.	Kurli	Ghatanji	N 19°56'39.37"	E 78°18'44.31"
10.	Taroda	Ghatanji	N 19°57'53.14"	E78°18'58.22"
11.	Sharad	Ghatanji	N 19°58'07.13"	E 78°20'18.34"
12.	Mejda	Ghatanji	N 20°00'56.54"	E 78°23'01.62"
13.	Pardi	Ghatanji	N 19°59'48.74"	E 78°22'06.62"
14.	Jamb	Ghatanji	N 19°58'52.23"	E 78°23'45.25"
15.	Kaleshwar	Ghatanji	N 19°58'18.42"	E78°22'33.60"
16.	Mathani	Ghatanji	N '19°57'20.50"	E78°23'11.90"
17.	Ztli	Kelapur	N 19°59'51.70"	E78°26'20.50"
18.	Kegaon	Kelapur	N 20°01'59.50"	E 78°28'51 .10"
19.	Kusal	Kelapur	N 20°03'04.10"	E 78°28'03.10"
20.	Chopan	Kelapur	N 20°02'57.80"	E 78°27'56.80"
21.	Malakapur	Kelapur	N 20°02'04.60"	E78°26'46.20"
22.	Pahapal	Kelapur	N 19°59'44.00"	E78°29'26.70"
23.	Wadner	Kelapur	N 20°00'35.50"	E78°28'25.00"
24.	Patoda	Kelapur	N 19°59'45.00"	E 78°27'24.00"
25.	DaheliTanda	Kelapur	N 20°00'06.00"	E 78°27'28.30"
26.	Lingati	Kelapur	N 19°58'52.40"	E78°27'09.00"
27.	Bhadumari	Kelapur	N 19°58'15.10"	E 78°26'00.50"
28.	Both	Kelapur	N 19°57.42.48"	E 78°27'53.58"
29.	Bahattar	Kelapur	N 19°57'08.64"	E78°27'53.58"
30.	Pendhari	Kelapur	N 19°56'49.68"	E 78°28'56.46"
31.	Susari	Kelapur	N 19°57'01.50"	E 78°29'44.82"

32.	Nagezari	Kelapur	N 19°58'03.00"	E 78°29'37.08"
33.	Gondwakadi	Kelapur	N 19°58'42.18"	E 78°31'34.08"
34.	Marathwakadi	Kelapur	N 19°57'37.44"	E 78°31'57.30"
35.	Dhoki	Kelapur	N 19°56'56.94"	E 78°32'05.01"
36.	Tembhi (Kh)	Kelapur	N 19°56'14.28"	E 78°30'54.66"
37.	Sunna	Kelapur	N 19°55'12.30"	E 78°32'06.70"
38.	Kopamandavi	Kelapur	N 19°53'37.40"	E 78°32'25.30"
39.	Paramba	Zarijamar	N 19°55'03.00"	E 78°35'46.80"
40.	Wanzari	Kelapur	N 19°56'24.10"	E 78°34'14.50"
41.	Wasari	Kelapur	N 19°51'53.10"	E 78°33'22.50"
42.	Kawatha	Kelapur	N 19°53'35.40"	E 78°33'29.90"
43.	Warha	Kelapur	N 19°53'13.10"	E 78°33'34.10"
44.	Khairgao	Kelapur	N 19°55'08.90"	E 78°33'08.70"
45.	Ballarpur	Kelapur	N 19°56'18.20"	E 78°32'43.60"
46.	Rudha	Kelapur	N 19°49'19.04"	E 78°31'51.01"
47.	Kodori	Kelapur	N 19°49'50.02"	E 78°33'19.07"
48.	Chanakha	Kelapur	N 19°48'07.77"	E 78°30'03.88"
49.	Khairi	Kelapur	N 19°50'01.34"	E 78°30'07.72"
50.	Walwat	Kelapur	N 19°50'05.41"	E 78°28'08.65"
51.	Ghubadi	Kelapur	N 19°49'09.35"	E 78°28'05.69"
52.	Karegaon (Band)	Kelapur	N 19°50'09.60"	E 78°24'22.14"
53.	Hiwari	Kelapur	N 19°48'58.05"	E 78°26'22.00"
54.	Aarli	Kelapur	N 19°50'15.96"	E 78°24'10.86"
55.	Pimpalshenda	Kelapur	N 19°50'50.94"	E 78°25'20.04"
56.	Ganeri	Ghatanji	N 19°51'18.60"	E 78°23'13.08"
57.	Nimdheli	Kelapur	N 19°48'02.48 "	E 78°29'05.94 "
58.	Pimpalkhuti	Ghatanji	N 20°02'03.40"	E 78°23'27.70"
59.	Kharoni	Ghatanji	N 20°01'42.40"	E 78°24'52.70"
60.	Muradgavhan	Ghatanji	N 20°00'48.40"	E 78°23'33.15"

Annexure -V**Performa of Action Taken Report: - Eco-sensitive Zone Monitoring Committee.-**

1. Number and date of meetings.
2. Minutes of the meetings: Mention main noteworthy points. Attach minutes of the meeting as separate Annexure.
3. Status of preparation of Zonal Master Plan including Tourism Master Plan
4. Summary of cases dealt for rectification of error apparent on face of land record (Eco-sensitive Zone wise).
Details may be attached as Annexure.
5. Summary of cases scrutinised for activities covered under the Environment Impact Assessment Notification, 2006
Details may be attached as separate Annexure.
6. Summary of cases scrutinised for activities not covered under the Environment Impact Assessment Notification, 2006.
Details may be attached as separate Annexure.
7. Summary of complaints lodged under section 19 of the Environment (Protection) Act, 1986.
8. Any other matter of importance.