

# भारत का राजपत्र The Gazette of India

असाधारण

EXTRAORDINARY

भाग II—खण्ड 3—उप-खण्ड (ii)

PART II—Section 3—Sub-section (ii)

प्राधिकार से प्रकाशित

PUBLISHED BY AUTHORITY

सं. 2649]

नई दिल्ली, बुधवार, सितम्बर 13, 2017/भाद्र 22, 1939

No. 2649]

NEW DELHI, WEDNESDAY, SEPTEMBER 13, 2017/BHADRA 22, 1939

पर्यावरण, वन और जलवायु परिवर्तन मंत्रालय

अधिसूचना

नई दिल्ली, 13 सितंबर, 2017

**का.आ. 3026(अ).**—भारत सरकार, पर्यावरण, वन और जलवायु परिवर्तन मंत्रालय की अधिसूचना सं. का. आ. 1824 (अ), तारीख 19 मई, 2016 द्वारा उन सभी व्यक्तियों से, जिनके उससे प्रभावित होने की संभावना थी, उस तारीख से, जिसको उक्त अधिसूचना से युक्त राजपत्र की प्रतियां, जनता को उपलब्ध करा दी गई थी, साठ दिन की अवधि के भीतर आक्षेप और सुझाव आमंत्रित करते हुए एक प्रारूप अधिसूचना प्रकाशित की गई थी;

और, प्रारूप अधिसूचना से युक्त राजपत्र की प्रतियां 19 मई, 2016 को जनता को उपलब्ध करा दी गई थी;

और, प्रारूप अधिसूचना के प्रत्युत्तर में सभी व्यक्तियों और पणधारियों से प्राप्त आक्षेपों और सुझावों पर केन्द्रीय सरकार द्वारा सम्यक रूप से विचार किया गया;

और, वाल्मीकि वन्यजीव अभयारण्य, वाल्मीकि राष्ट्रीय उद्यान और वाल्मीकि टाइगर रिजर्व बिहार के पश्चिमी चंपारण जिले में अवस्थित है और 898.73 वर्ग किलोमीटर क्षेत्र में फैला हुआ है और अभयारण्य उत्तर और उत्तर प्रदेश में भारत नेपाल पश्चिम में गंडक नदी के साथ बिहार सीमा से बाध्य है

और, वाल्मीकि वन्यजीव अभयारण्य, वाल्मीकि राष्ट्रीय उद्यान और वाल्मीकि टाइगर रिजर्व और विशेष और स्थानीय अद्वितीय भू-भागों और विविध भूमि निर्माण के विविधीकरण के साथ हिमालय गिरिपीठ के बाहरी शिवालिकों के भू-भाग क्षेत्रों के अंतर्गत वनस्पति और वन पहाड़ियों और घाटियों की पारिस्थितिकी प्रणाली, खुले नदी वनस्थली, घासभूमि और दलदली क्षेत्र जिसमें समृद्ध विविधता की वनस्पति और जीवजंतु का आश्रय शामिल है जैसे बाघ (पेंथेरा टाइगरिस), तेंदुआ (पेंथेरा पार्डस), भेडिया (कैनिस ल्यूपस), जंगली कुत्ता (कुओन अल्पाइनस), लकड़बग्घा (हेयना एसपी.), जंगली बिल्ली (फेलिस च्वाउस), बनबिलाव (वीवरकुला एसपीपी.), ऊदबिलाव (लूटोगेल प्रेसिपिलाटा), गौर (बोस गोरस), सांभर (रसा यूनीक्लोर), चीतल (एक्सिस एक्सिस), मुंजक (मुनटियाकस मुन्टजैक), हांग हिरण (हाइलफस पोर्सिनस), रीछ (मेलरूस अरसिनस), पायथन (पायथनैडे एसपीपी), मुगर (क्रोकोडाइलस पललट्रीस), लंगूर (सेन्त्रोपेटेकस एसपीपी), आदि; पक्षी की प्रजातियां मोर (पावो क्रिस्टैटस), गिद्ध (गिप्स एसपीपी) और पक्षी की कई प्रजातियां अभयारण्य में निवास करती हैं, जिसमें भिन्न संकटापन्न और असुरक्षित हैं;

और, वाल्मीकि टाइगर रिजर्व का मार्ग क्षेत्र के दीर्घकालिक पारिस्थितिकी और पर्यावरणीय महत्व से उत्पन्न उत्तरी बिहार मैदानों के दो प्रमुख नदियों गंडक और बुरी गंडक का स्रोत क्षेत्र है;

और, वाल्मीकि टाइगर रिजर्व के किनारे भी थारू जनजाति द्वारा परिदृश्य और अन्य जनजातियों के क्षेत्र में एक प्रमुख समुदाय के रूप में बसे हुए हैं जो क्षेत्र के जातीय, सांस्कृतिक और मानव विज्ञान के महत्व को समृद्ध करते हैं;

और, वाल्मीकि वन्यजीव अभयारण्य, वाल्मीकि राष्ट्रीय उद्यान और वाल्मीकि टाइगर रिजर्व के चारों ओर के क्षेत्र को, जिसका विस्तार और सीमाएं इस अधिसूचना के पैरा 1 में विनिर्दिष्ट हैं, पर्यावरण की दृष्टि से पारिस्थितिकी संवेदी जोन के रूप में सुरक्षित और संरक्षित करना तथा उक्त पारिस्थितिकी संवेदी जोन में उद्योगों या उद्योगों के वर्गों के प्रचालन तथा प्रसंस्करण करने को प्रतिषिद्ध करना आवश्यक है और उनके पारिस्थितिकी संवेदी जोन में उनके कार्यों और प्रक्रियाओं को प्रतिबंधित करने के लिए, पूर्वोक्त संरक्षित क्षेत्र के आनुवंशिक संसाधनों के पुनरुद्धार और स्थानीय प्रजातियों के पुनर्वास के लिए लक्ष्यीकरण प्रबंधन किए जाएंगे;

अतः, अब, केन्द्रीय सरकार, पर्यावरण (संरक्षण) नियम, 1986 के नियम 5 के उपनियम (3) के साथ पठित पर्यावरण (संरक्षण) अधिनियम, 1986 (1986 का 29) की धारा 3 की उपधारा (3) और उपधारा (2) के खंड (v) और खंड (xiv) और उपधारा (1) द्वारा प्रदत्त शक्तियों का प्रयोग करते हुए, बिहार राज्य में वाल्मीकि वन्यजीव अभयारण्य, वाल्मीकि राष्ट्रीय उद्यान और वाल्मीकि टाइगर रिजर्व की सीमा 0 मीटर से 9 किलोमीटर तक के विस्तार तक के क्षेत्र को वाल्मीकि वन्यजीव अभयारण्य, वाल्मीकि राष्ट्रीय उद्यान और वाल्मीकि टाइगर रिजर्व पारिस्थितिकी संवेदी जोन (जिसे इसमें इसके पश्चात् पारिस्थितिकी संवेदी जोन कहा गया है) के रूप में अधिसूचित करती है, जिसका विवरण निम्नानुसार है, अर्थात् :--

**(1) पारिस्थितिकी संवेदी जोन का विस्तार और उसकी सीमाएं—**(1) पारिस्थितिकी संवेदी जोन के क्षेत्र का विस्तार 0 मीटर से 9 किलोमीटर वाल्मीकि वन्यजीव अभयारण्य, वाल्मीकि राष्ट्रीय उद्यान और वाल्मीकि टाइगर रिजर्व तक है, शून्य सीमा पश्चिमी भाग के साथ उत्तर प्रदेश उत्तर-सीमा के साथ नेपाल के साथ अंतरराष्ट्रीय सीमा को साझा करता है और पारिस्थितिकी संवेदी जोन का क्षेत्रफल 835.76 वर्ग किलोमीटर है।

(2) पारिस्थितिकी संवेदी जोन की सीमा के अभयारण्य का मानचित्र और भू-निर्देशांक **उपाबंध I और उपाबंध I क** के रूप में उपाबद्ध है।

(3) मुख्य बिंदुओं के साथ भू-निर्देशांकों के साथ पारिस्थितिकी संवेदी जोन के अंतर्गत आने वाले 323 ग्रामों की सूची **उपाबंध II** के रूप में उपाबद्ध है।

**2. पारिस्थितिकी संवेदी जोन के लिए आंचलिक महायोजना —**(1) राज्य सरकार, पारिस्थितिकी संवेदी जोन के लिए राजपत्र में अंतिम अधिसूचना के प्रकाशन की तारीख से दो वर्ष की अवधि के भीतर, स्थानीय व्यक्तियों के परामर्श से और इस अधिसूचना में संलग्न अनुबंधों के सामंजस्य से आंचलिक महायोजना तैयार करेगी।

(2) इस में तैयार किए गए आंचलिक महायोजना इस अधिसूचना में विनिर्दिष्ट अनुबंध के साथ आनुपातिक होंगे और पर्यावरणीय विवक्षित सम्मिलित होगी।

(3) आंचलिक महायोजना राज्य सरकार में सक्षम प्राधिकारी द्वारा अनुमोदित होगी।

(4) राज्य सरकार द्वारा पारिस्थितिकी संवेदी जोन के लिए आंचलिक महायोजना इस तरह, इस अधिसूचना में विनिर्दिष्ट रूप तथा सुसंगत केंद्रीय और राज्य विधियों के सामंजस्य और केंद्रीय सरकार द्वारा जारी मार्गनिर्देशों, यदि कोई हों, द्वारा तैयार होगी।

(5) आंचलिक महायोजना, पर्यावरणीय और पारिस्थितिकी विचारों को समाकलित करने के लिए राज्य सरकार के सभी संबद्ध विभागों के परामर्श से तैयार होगी, अर्थात्:--

- (i) पर्यावरण;
- (ii) वन;
- (iii) शहरी विकास;
- (iv) पर्यटन;
- (v) नगरपालिक;
- (vi) राजस्व;
- (vii) कृषि;
- (viii) पशु और मत्स्य संसाधन;
- (ix) बिहार राज्य प्रदूषण नियंत्रण बोर्ड;
- (x) जल संसाधन (सिंचाई);

- (xi) पुरातत्त्व; और  
(xii) लोक निर्माण कार्य (सड़क संनिर्माण) ।

(6) आंचलिक महायोजना अनुमोदित विद्यमान भू-उपयोग, अवसंरचना और क्रियाकलापों पर कोई निर्वधन अधिरोपित नहीं करेगी जब तक कि इस अधिसूचना में विनिर्दिष्ट न हो और आंचलिक महायोजना सभी अवसंरचना और क्रियाकलापों में और अधिक दक्षता और पारिस्थितिकी अनुकूलता का संवर्धन करेगी ।

(7) आंचलिक महायोजना में अनाच्छादित क्षेत्रों के जीर्णोद्धार, विद्यमान जल निकायों के संरक्षण, आवाह क्षेत्रों के प्रबंधन, जल-संभरों के प्रबंधन, भूतल जल के प्रबंधन, मृदा और नमी संरक्षण, स्थानीय समुदायों की आवश्यकताओं तथा पारिस्थितिकी और पर्यावरण से संबंधित ऐसे अन्य पहलूओं, जिन पर ध्यान देना आवश्यक है, के लिए उपबंध होंगे ।

(8) आंचलिक महायोजना सभी विद्यमान पूजा स्थलों, पुरातात्विक स्मारक, विरासत संरचनाएं, ग्रामों और नगरीय बंदोबस्तों, वनों के प्रकार और किस्मों, कृषि क्षेत्रों, ऊपजाऊ भूमि, हरित क्षेत्र जैसे उद्यान और उसी प्रकार के स्थान, उद्यान कृषि क्षेत्र, फलोद्यान, झीलों और अन्य जल निकायों का अभ्यंकन करेगी और समर्थनकारी मानचित्र और विद्यमान और प्रस्तावित भूमि के उपयोग की विशेषताओं के ब्यौरे देते हुए मानचित्रों द्वारा समर्थित होगी ।

(9) आंचलिक महायोजना पारिस्थितिक संवेदी जोन में विकास को विनियमित करेगी और अधिसूचना में विनिर्दिष्ट प्रतिषिद्ध, विनियमित तथा संवर्धित क्रियाकलापों का अनुसरण करेगी जिससे स्थानीय समुदायों की आजीविका की सुरक्षा के लिए पारिस्थितिक अनुकूल विकास सुनिश्चित किया जा सके ।

(10) आंचलिक महायोजना इस अधिसूचना में दिए गए उपबंधों के संबंध में निगरानी के अपने कार्यों को करने के लिए निगरानी समिति के लिए एक संदर्भ दस्तावेज होगा।

**3. राज्य सरकार द्वारा किए जाने वाले उपाय--** राज्य सरकार इस अधिसूचना के उपबंधों को प्रभावी करने के लिए निम्नलिखित उपाय करेगी, अर्थात् :-

(1) **भू-उपयोग** - पारिस्थितिक संवेदी जोन में वनों, उद्यान-कृषि क्षेत्रों, कृषि क्षेत्रों, आमोद-प्रमोद के प्रयोजनों के लिए अभिनिश्चित किए गए पार्कों और खुले स्थानों का वाणिज्यिक या औद्योगिक संबद्ध विकास क्रियाकलापों के लिए उपयोग नहीं होगा या उनके लिए क्षेत्रों में संपरिवर्तन नहीं होगा :

परंतु पारिस्थितिक संवेदी जोन के भीतर कृषि भूमि का संपरिवर्तन, निगरानी समिति की सिफारिश पर और राज्य सरकार के पूर्व अनुमोदन से, स्थानीय निवासियों की आवासीय जरूरतों को पूरा करने के लिए और पैरा 4 की सारणी के स्तंभ (2) में सूचीबद्ध क्रियाकलापों के लिए अनुज्ञात होंगे, अर्थात् :-

- (i) पारिस्थितिकी अनुकूल पर्यटन क्रियाकलापों के लिए पर्यटकों के अस्थायी आवासन के लिए पारिस्थितिकी अनुकूल आरामगाह जैसे टेंट, लकड़ी के मकान आदि ;
- (ii) विद्यमान सड़कों को चौड़ा और सुदृढ़ बनाना और नई सड़कों का संनिर्माण;
- (iii) प्रदूषण कारित न करने वाले लघु उद्योग;
- (iv) वर्षा जल संचयन; और
- (v) कुटीर उद्योग, जिसके अंतर्गत ग्रामीण उद्योग, सुविधा भंडार और स्थानीय सुख-सुविधाएं हैं ।

परंतु यह और भी कि राज्य सरकार के पूर्व अनुमोदन और संविधान के अनुच्छेद 244 के उपबंधों और तत्समय प्रवृत्त विधि के उपबंधों के अनुपालन के बिना, जिसके अंतर्गत अनुसूचित जनजाति और अन्य परंपरागत वन निवासी (वन अधिकारों की मान्यता) अधिनियम, 2006 (2007 का 2) भी है, वाणिज्यिक या उद्योग विकास क्रियाकलापों के लिए जनजातीय भूमि का उपयोग अनुज्ञात नहीं होगा :

परंतु यह और भी कि पारिस्थितिक संवेदी जोन के भीतर भू-अभिलेखों में उपसंज्ञात कोई त्रुटि निगरानी समिति के विचार प्राप्त करने के पश्चात् राज्य सरकार द्वारा प्रत्येक मामले में केवल एक बार संशोधित होगी और उक्त त्रुटि के संशोधन की केंद्रीय सरकार के पर्यावरण वन और जलवायु परिवर्तन मंत्रालय को सूचना देनी होगी ।

परंतु यह और भी कि उपर्युक्त त्रुटि का संशोधन में इस उप पैरा के अधीन यथा उपबंधित के सिवाय किसी भी दशा में भू-उपयोग का परिवर्तन सम्मिलित नहीं होगा ।

परंतु यह और भी कि जिससे हरित क्षेत्र में जैसे वन क्षेत्र, कृषि क्षेत्र आदि में कोई पारिणामिक कटौती नहीं होगी और अनप्रयुक्त या अनुत्पादक कृषि क्षेत्रों में पुनः वनीकरण करने के प्रयास किए जाएंगे ।

(2) **प्राकृतिक जल स्रोतों** - आंचलिक महायोजना में सभी प्राकृतिक जल स्रोतों की पहचान की जाएगी और उनके संरक्षण और पुनरुद्भूतकरण के लिए योजना सम्मिलित होगी और राज्य सरकार द्वारा ऐसे क्षेत्रों पर या उनके निकट विकास क्रियाकलाप प्रतिषिद्ध करने के लिए ऐसी रीति से मार्गनिर्देश तैयार किए जाएंगे।

(3) **पर्यटन** - (क) पारिस्थितिकी संवेदी जोन के भीतर पर्यटन संबंधी क्रियाकलाप पर्यटन महायोजना के अनुसार होंगे जो कि आंचलिक महायोजना के भाग रूप में होगी।

(ख) बिहार राज्य के पर्यटन विभाग द्वारा बिहार सरकार के पर्यावरण और वन विभाग के परामर्श से पर्यटन आंचलिक महायोजना तैयार किया जाएगा।

(ग) पर्यटन संबंधी क्रियाकलाप निम्नलिखित के अधीन विनियमित होंगे, अर्थात् :-

- (i) वाल्मीकि टाइगर रिजर्व की सीमा से 1 किलोमीटर के भीतर या पारिस्थितिक संवेदी जोन के विस्तार तक, जो भी निकट हो, किसी होटल या रिसोर्ट का नया सन्निर्माण अनुज्ञात नहीं किया जाएगा। बशर्ते, वन्यजीव अभयारण्य की सीमा से एक किलोमीटर की दूरी से परे पारिस्थितिक संवेदी जोन के विस्तार तक नए होटलों और रिसोर्टों की स्थापना पर्यटन महायोजना के अनुसार पारिस्थितिक पर्यटन सुविधाओं के लिए पूर्व सीमांकित और पदाभिहित क्षेत्रों में ही अनुज्ञात की जाएगी;
- (ii) पारिस्थितिक संवेदी जोन के भीतर सभी नए पर्यटन क्रियाकलापों या विद्यमान पर्यटन क्रियाकलापों का विस्तार केंद्रीय सरकार के पर्यावरण, वन और जलवायु परिवर्तन मंत्रालय के मार्गदर्शक सिद्धांतों के द्वारा तथा राष्ट्रीय व्याघ्र संरक्षण प्राधिकरण, द्वारा जारी पारिस्थितिक पर्यटन (समय-समय पर यथा संशोधित) मार्गदर्शक सिद्धांतों के अनुसार, पारिस्थितिक पर्यटन, पारिस्थितिक शिक्षा और पारिस्थितिक विकास को महत्व देते हुए पारिस्थितिक संवेदी जोन की वहन क्षमता के अध्ययन पर आधारित होगा;
- (iii) आंचलिक महायोजना का अनुमोदन किए जाने तक, पर्यटन के लिए विकास और विद्यमान पर्यटन क्रियाकलापों के विस्तार को वास्तविक स्थल विनिर्दिष्ट स्वीक्षा तथा निगरानी समिति की सिफारिश पर आधारित संबंधित विनियामक प्राधिकरणों द्वारा अनुज्ञात किया होगा।

(4) **नैसर्गिक विरासत** - पारिस्थितिकी संवेदी जोन में महत्वपूर्ण नैसर्गिक विरासत के सभी स्थलों जैसे सभी जीन कोश आरक्षित क्षेत्र, शैल विरचनाएं, जल प्रपातों, झरनों, घाटी मार्गों, उपवनों, गुफाओं, स्थलों, भ्रमण, अश्वरोहण, प्रपातों आदि की पहचान की जाएगी और उन्हें परिरक्षित किया जाएगा तथा उनकी सुरक्षा और संरक्षा के लिए इस अधिसूचना के प्रकाशन की तारीख से छह मास के भीतर, उपयुक्त योजना बनाई जाएगी और ऐसी योजना आंचलिक महायोजना का भाग होगी।

(5) **मानव निर्मित विरासत स्थल** - पारिस्थितिकी संवेदी जोन में भवनों, संरचनाओं, शिल्प-तथ्य, ऐतिहासिक, कलात्मक और सांस्कृतिक महत्व के क्षेत्रों की पहचान करनी होगी और इस अधिसूचना के अंतिम प्रकाशन की तारीख से छह माह के भीतर उनके संरक्षण की योजनाएं तैयार करनी होगी तथा आंचलिक महायोजना में सम्मिलित की जाएगी।

(6) **ध्वनि प्रदूषण** - ध्वनि प्रदूषण - पारिस्थितिक संवेदी जोन में निवारण और ध्वनि प्रदूषण नियंत्रण पर्यावरण (संरक्षण) अधिनियम, 1986 के अधीन ध्वनि (विनियमन और नियंत्रण) नियम 2000 के अनुसार संकलित किया जाएगा।

(7) **वायु प्रदूषण** - पारिस्थितिकी संवेदी जोन में, वायु प्रदूषण के नियंत्रण के लिए राज्य सरकार का पर्यावरण विभाग, या बिहार राज्य पर्यावरण संरक्षण बोर्ड, वायु (प्रदूषण निवारण और नियंत्रण) अधिनियम, 1981 (1981 का 14) और उसके अधीन बनाए गए नियमों के उपबंधों के अनुसरण में मार्गदर्शक सिद्धांत और विनियम तैयार करेगा।

(8) **बहिस्त्राव का निस्सारण** - पारिस्थितिक संवेदी जोन में उपचारित बहिस्त्राव का निस्सारण साधारण मानकों के लिए पर्यावरणीय प्रदूषित आच्छादित के निस्सारण के अंतर्गत पर्यावरण (संरक्षण) अधिनियम, 1986 और उसके अधीन बनाए गए नियमों के उपबंधों के अनुसार होगा।

(9) **ठोस अपशिष्ट** - ठोस अपशिष्टों का निपटान निम्नलिखित रूप में होगा -

- (i) पारिस्थितिकी संवेदी जोन में ठोस अपशिष्टों का निपटान भारत सरकार के तत्कालीन पर्यावरण, वन और जलवायु परिवर्तन मंत्रालय की समय-समय पर यथा संशोधित अधिसूचना सं. का.आ. 1357(आ), तारीख 8 अप्रैल, 2016 नगरपालिक ठोस अपशिष्ट प्रबंधन नियम, 2016 के उपबंधों के अनुसार किया जाएगा;
- (ii) अकार्बनिक सामग्री का निपटान पारिस्थितिकी संवेदी जोन के बाहर पहचान किए गए स्थल पर किसी पर्यावरणीय स्वीकार्य रीति में होगा;
- (iii) पारिस्थितिकी संवेदी जोन में ठोस अपशिष्टों को जलाना या भस्मीकरण अनुज्ञात नहीं होगा।

(10) **जैव चिकित्सीय अपशिष्ट** - पारिस्थितिकी संवेदी जोन में जैव चिकित्सीय अपशिष्टों का निपटान भारत सरकार के पर्यावरण, वन और जलवायु परिवर्तन मंत्रालय की समय-समय पर यथासंशोधित अधिसूचना जि.एस. आर 343 (अ)

तारीख 28 मार्च 2016 द्वारा प्रकाशित जैव चिकित्सीय अपशिष्ट प्रबंध नियम, 2016 के उपबंधों के अनुसार किया जाएगा, और पारिस्थितिक संवेदी जोन में कोई साधारण उपचार सुविधा या भस्मीकरण अनुज्ञात नहीं किया जाएगा।

(11) **प्लास्टिक अपशिष्ट प्रबंधन:** - पारिस्थितिक संवेदी जोन में प्लास्टिक अपशिष्ट प्रबंध का निपटान भारत सरकार के पर्यावरण, वन और जलवायु परिवर्तन मंत्रालय की समय-समय पर यथासंशोधित अधिसूचना सा.का.नि 340(अ), तारीख 18 मार्च, 2016 द्वारा प्रकाशित प्लास्टिक अपशिष्ट प्रबंध नियम 2016 के उपबंधों के अनुसार किया जाएगा।

(12) **संनिर्माण और विध्वंस अपशिष्ट प्रबंधन:** - पारिस्थितिक संवेदी जोन में संनिर्माण और विध्वंस अपशिष्ट प्रबंध भारत सरकार के पर्यावरण, वन और जलवायु परिवर्तन मंत्रालय की समय-समय पर यथासंशोधित अधिसूचना सा.का.नि 317(अ), तारीख 29 मार्च, 2016 द्वारा प्रकाशित संनिर्माण और विध्वंस प्रबंध नियम, 2016 के उपबंधों के अनुसार किया जाएगा।

(13) **ई-अपशिष्ट:**- पारिस्थितिक संवेदी जोन में ई-अपशिष्ट प्रबंध का निपटान भारत सरकार के पर्यावरण, वन और जलवायु परिवर्तन मंत्रालय द्वारा समय-समय पर यथासंशोधित ई-अपशिष्ट प्रबंध नियम, 2016 के उपबंधों के अनुसार किया जाएगा।

(14) **यानीय परिवहन:-** परिवहन की यानीय गतिविधियां आवास के अनुकूल रीति में विनियमित होंगी और इस संबंध में आंचलिक महायोजना में विनिर्दिष्ट उपबंध समाविष्ट किए जाएंगे और ऐसे समय तक जब तक आंचलिक महायोजना के तैयार होती है और राज्य सरकार के सक्षम प्राधिकारी द्वारा अनुमोदित होने तक, निगरानी समिति सुसंगत अधिनियमों तथा उनके अधीन बनाए गए नियमों और विनियमों के अनुसार यानीय गतिविधियों के अनुपालन को निगरानी करेगी।

(15) **औद्योगिक इकाइयां.** - (क) प्रस्तावित पारिस्थितिक संवेदी जोन में विधि के अनुसार स्थापित विद्यमान काष्ठ आधारित उद्योगों के सिवाए नए काष्ठ आधारित उद्योगों की स्थापना को अनुज्ञात नहीं किया जाएगा।

(ख) जल, वायु, मृदा, ध्वनि प्रदूषण कारित करने वाले किसी नए उद्योग की प्रस्तावित पारिस्थितिक संवेदी जोन में स्थापना को अनुज्ञात नहीं किया जाएगा।

(16) **यानीय प्रदूषण:-** लागू विधियों के अनुसार वाहन प्रदूषण की निवारण और नियंत्रण का अनुपालन किया जाएगा। स्वच्छक ईंधन उदाहरण के लिए सीएनजी, एलपीजी, आदि के उपयोग के लिए प्रयास किए जाएंगे।

(17) **पहाड़ी ढलानों को संरक्षण:** - पहाड़ी ढलानों का संरक्षण निम्नानुसार होगा:

(क) आंचलिक महायोजना में पहाड़ी ढलानों पर क्षेत्रों को उपदर्शित किया जाएगा जहां किसी भी संनिर्माण की अनुज्ञा नहीं दी जाएगी।

(ख) कटाव के एक उच्च डिग्री के साथ विद्यमान खड़ी पहाड़ी ढलानों या ढलानों पर किसी भी संनिर्माण की अनुज्ञा नहीं दी जाएगी।

(18) केन्द्रीय सरकार और राज्य सरकार, यदि यह आवश्यक समझती है, इस अधिसूचना के उपबंधों को प्रभावी करने में अन्य उपाय विनिर्दिष्ट करेगी।

**4. पारिस्थितिक संवेदी जोन में प्रतिषिद्ध और विनियमित किए जाने वाले क्रियाकलापों की सूची** - पारिस्थितिक संवेदी जोन में सभी क्रियाकलाप, पर्यावरण (संरक्षण) अधिनियम, 1986 (1986 का 29) के उपबंधों और तटीय विनियमन जोन (सीआरजेड), 2011 और पर्यावरणीय प्रभाव आकलन अधिसूचना, 2006 और वन (संरक्षण) अधिनियम, 1980 (1980 के 69), भारतीय वन अधिनियम, 1927 (1927 के 16), वन्यजीव (संरक्षण) अधिनियम, 1972 (1972 के 53) और उसके किए गए संशोधनों सहित द्वारा शासित होंगे और नीचे दी गई सारणी में विनिर्दिष्ट रीति में विनियमित होंगे, अर्थात् :-

#### सारणी

क्रम सं.	क्रियाकलाप	टीका-टिप्पणी
(1)	(2)	(3)
<b>क. प्रतिषिद्ध क्रियाकलाप</b>		
1.	वाणिज्यिक खनन, पत्थर की खदान और उनको तोड़ने की इकाइयां।	(क) सभी नए और विद्यमान खनन (लघु और वृहत खनिज), पत्थर उत्खनन और उनको तोड़ने की इकाइयां प्रतिषिद्ध हैं, सिवाय निवासियों की वास्तविक घरेलू आवश्यकताओं के नहीं होंगी, जिसके अंतर्गत गृहों के संनिर्माण या मरम्मत के लिए मिट्टी की खुदाई और व्यक्तिक उपभोग के लिए गृहों के निर्माण के लिए देशी टाइलों या ईंटों का संनिर्माण भी है। (ख) खनन संक्रियाएं, माननीय उच्चतम न्यायालय की रिट याचिका (सिविल) सं. 1995 का 202 टी.एन. गौडाबर्मन थिरुमूलपाद बनाम भारत सरकार के मामले में आदेश तारीख 4 अगस्त 2006 और रिट याचिका (सी) सं. 2012 का 435 गोवा फाउंडेशन बनाम भारत सरकार के मामले में तारीख 21 अप्रैल 2014 के आदेश के अनुसरण में सर्वदा प्रचालन होगा।

2.	प्रदूषण (जल या वायु या मृदा या ध्वनि) कारित करने वाले उद्योगों की स्थापना।	(क)कोई नया उद्योग या पारिस्थितिक संवेदी जोन में प्रदूषण फैलाने वाले उद्योगों के विस्तार की अनुज्ञा नहीं दी जाएगी। (ख)पारिस्थितिक संवेदी जोन के भीतर केंद्रीय प्रदूषण नियंत्रण बोर्ड द्वारा फरवरी, 2016 में जारी दिशानिर्देशों में केवल गैर- प्रदूषित उद्योगों को स्थापना के अनुसार अनुज्ञात किया जाएगा, जब तक कि इस अधिसूचना में इस प्रकार विनिर्दिष्ट न हो।
3.	बृहत जल विद्युत परियोजना की स्थापना।	लागू विधियों के अनुसार प्रतिषिद्ध (अन्यथा उपबंधित के सिवाय) होंगे।
4.	किसी परिसंकटमय पदार्थों का उपयोग या उत्पादन या प्रसंकरण।	लागू विधियों के अनुसार प्रतिषिद्ध (अन्यथा उपबंधित के सिवाय) होंगे।
5.	प्राकृतिक जल निकायों या भूमि क्षेत्र में अनुपचारित बहिस्त्राव का निस्सारण।	लागू विधियों के अनुसार प्रतिषिद्ध (अन्यथा उपबंधित के सिवाय) होंगे।
6.	नई आरा मिलों की स्थापना।	पारिस्थितिक संवेदी जोन के भीतर नई और विद्यमान आरा मिलों का विस्तार अनुज्ञात नहीं होगा।
7.	जलावन लकड़ी का वाणिज्यिक उपयोग।	लागू विधियों के अनुसार प्रतिषिद्ध (अन्यथा उपबंधित के सिवाय) होंगे।
8.	ईट भट्टों की स्थापना करना।	लागू विधियों के अनुसार प्रतिषिद्ध (अन्यथा उपबंधित के सिवाय) होंगे।
<b>ख. विनियमित क्रियाकलाप</b>		
9.	वाणिज्यिक होटलों और रिसोर्टों का स्थापना।	पारिस्थितिकी अनुकूल पर्यटन क्रियाकलापों से संबंधित पर्यटकों के लिए अस्थायी आवास के संरक्षित क्षेत्र वाल्मीकि टाइगर रिजर्व की सीमा के 1 किलोमीटर के भीतर नए वाणिज्यिक होटलों और रिसोर्टों की स्थापना अनुज्ञात होगी; परंतु, एक किलोमीटर से परे और पारिस्थितिकी संवेदी जोन के विस्तार तक सभी नए पर्यटन क्रियाकलापों या विद्यमान क्रियाकलापों के विस्तार पर्यटन महायोजना और राष्ट्रीय व्याघ्र संरक्षण प्राधिकरण के दिशा-निर्देशों के अनुरूप होंगे।
10.	पर्यटन से संबंधित क्रियाकलाप करना जैसे गर्म वायु गुब्बारों, हेलीकाप्टर, ड्रोन, माइक्रोलाइट्स आदि द्वारा पारिस्थितिक संवेदी जोन क्षेत्र के ऊपर से उड़ना	लागू विधियों के अधीन विनियमित (अन्यथा उपबंधित के सिवाय) होंगे।
11.	संनिर्माण क्रियाकलाप।	संरक्षित क्षेत्र की एक किलोमीटर की सीमा के भीतर किसी भी प्रकार के नए वाणिज्यिक संनिर्माण को अनुज्ञात नहीं किया जाएगा: परंतु स्थानीय लोगों को पैरा 3 के उप पैरा (1) में सूचीबद्ध क्रियाकलापों सहित उनके आवासीय उपयोग के लिए उनकी भूमि में संनिर्माण करने की अनुज्ञा दी जाएगी। (i) विद्यमान सड़कों को चौड़ा करना और उन्हें सुदृढ़ करना तथा नई सड़कों का संनिर्माण; (ii) बुनियादी ढांचों और नागरिक सुख-सुविधाओं का संनिर्माण और नवीकरण; (iii) कुटीर उद्योगों जिनके अंतर्गत ग्रामीण उद्योग हैं; सुविधा भण्डार और स्थानीय सुख सुविधाओं जो पारिस्थितिक पर्यटन में जिस में गृह वास भी है सहायक हो; और (iv) इस अधिसूचना में सूचीबद्ध संवर्धित क्रियाकलापों की सूची।
12.	वृक्षों की कटाई।	(क) राज्य सरकार में सक्षम प्राधिकारी की पूर्व अनुज्ञा के बिना वन, सरकारी या राजस्व या निजी भूमि पर या वनों में किंहीं वृक्षों की कटाई नहीं होगी। (ख) वृक्षों की कटाई संबंधित केंद्रीय या राज्य अधिनियम या उसके अधीन बनाए गए नियमों के उपबंध के अनुसार विनियमित होगी।
13.	वन उत्पादों, छोटा चारा मशीन और गैर काष्ठ वन उत्पादों (एनटीपीएफ) का संग्रहण।	लागू विधियों के अधीन विनियमित होंगे।

14.	विद्युत और दूरसंचार टावरों का परिनिर्माण और केबलों बिछाना तथा अन्य बुनियादी ढांचे।	लागू विधियों के अधीन विनियमित होंगे। (भूमिगत केबल बिछाए जाने को बढ़ावा दिया जाएगा)।
15.	प्राकृतिक जल निकायों भू क्षेत्र में उपचारित अपशिष्ट जल या बहिर्स्त्रावों का निस्सारण।	उपचारित अपशिष्ट जल या बहिर्स्त्रावों के निस्सारण को जल निकायों में प्रवेश नहीं करने दिया जाएगा जल उपचारित अपशिष्ट जल के पुनचक्रण और पुनः उपयोग के लिए किए जाने वाले प्रयास लागू विधियों के अनुसार उपचारित अपशिष्ट जल या बहिर्स्त्राव का निस्सारण विनियमित किया जाएगा।
16.	विद्यमान सड़कों को चौड़ा करना और उन्हें सुदृढ़ करना तथा नई सड़कों का संनिर्माण।	लागू विधियों के अनुसार समुचित पर्यावरण संघात निर्धारण और न्यूनीकरण उपाय किए जाएंगे।
17.	पहाड़ी ढालों और नदी तटों का संरक्षण।	लागू विधियों के अधीन विनियमित होंगे।
18.	रात्रि में यानिक यातायात का संचलन।	लागू विधियों के अधीन विनियमित होंगे।
19.	सतह और भूजल के वाणिज्यिक निष्कर्षण।	लागू विधियों के अधीन विनियमित होंगे।
20.	विदेशी प्रजातियों को लाना।	लागू विधियों के अधीन विनियमित होंगे।
21.	पोलिथीन बैगों का उपयोग।	लागू विधियों के अधीन विनियमित होंगे।
22.	वाणिज्यिक सूचना-पट्ट और होर्डिंग।	लागू विधियों के अधीन विनियमित होंगे।
23.	होटलों और लॉज के विद्यमान परिसरों में बाड़ लगाना।	लागू विधियों के अधीन विनियमित होंगे।
24.	नदी या प्राकृतिक जल निकायों में मछली पकड़ना।	लागू विधियों के अधीन विनियमित होंगे।
25.	कृषि प्रणालियों में आमूल परिवर्तन।	लागू विधियों के अधीन विनियमित होंगे।
26.	सुरक्षा कैपों की स्थापना।	लागू विधियों के अधीन विनियमित होंगे।
27.	नागरिक सुख सुविधाओं सहित बुनियादी ढांचे।	लागू विधियों नियमों और विनियमों मार्गी सिद्धांतों के अनुसार न्यूनीकरण की उपायों के साथ, और उपलब्ध किए जाएंगे।
28.	खुले कुआ, बोर कुआ, आदि के लिए कृषि और अन्य उपयोग।	लागू विधियों के अधीन विनियमित और प्राधिकारी द्वारा क्रियाकलापों की सखती से निगरानी की जाएगी।
29.	ठोस अपशिष्ट प्रबंधन/जैव-चिकित्सीय अपशिष्ट प्रबंधन।	लागू विधियों के अधीन विनियमित होंगे।
30.	पारिस्थितिक पर्यटन।	लागू विधियों के अधीन विनियमित होंगे।
<b>ग. संवर्धित क्रियाकलाप</b>		
31.	वर्षा जल संचयन।	सक्रिय रूप से बढ़ावा दिया जाएगा।
32.	स्थानीय समुदायों द्वारा चल रही कृषि और बागवानी प्रथाओं के साथ पशुपालन, पशुपालन कृषि, जल कृषि और मत्स्य पालन।	स्थानीय निवासियों के उपयोग के लिए लागू विधियों के अधीन विनियमित होंगे।
33.	जैविक कृषि।	सक्रिय रूप से बढ़ावा दिया जाएगा।
34.	सभी गतिविधियों के लिए हरित प्रौद्योगिकी को अंगीकृत करना।	सक्रिय रूप से बढ़ावा दिया जाएगा।
35.	कुटीर उद्योगों जिसके अंतर्गत ग्रामीण कारीगर आदि भी हैं।	सक्रिय रूप से बढ़ावा दिया जाएगा।
36.	प्रदूषण उत्पन्न न करने वाले लघु उद्योग।	फरवरी, 2016 में केन्द्रीय प्रदूषण नियंत्रण बोर्ड द्वारा जारी उद्योगों में वर्गीकरण के अनुसार गैर-प्रदूषणकारी उद्योग और अपरिसंकट में, लघु और सेवा उद्योग, कृषि, पुष्प कृषि, उद्यान कृषि या पारिस्थितिक संवेदी जोन से देशी सामग्री से उत्पादों को उत्पन्न करने वाले कृषि आधारित उद्योग सक्षम प्राधिकारी द्वारा अनुज्ञात होंगे।
37.	नवीकरणीय ऊर्जा स्रोत का उपयोग।	बायोगैस, सौर प्रकाश आदि को बढ़ावा दिया जाना है।
38.	कृषि वानिकी।	सक्रिय रूप से बढ़ावा दिया जाएगा।
39.	पारिस्थितिक-अनुकूल परिवहन का उपयोग।	सक्रिय रूप से बढ़ावा दिया जाएगा।

40.	कौशल विकास ।	सक्रिय रूप से बढ़ावा दिया जाएगा ।
41.	निम्नीकृत भूमि या वन या आवास की बहाली ।	सक्रिय रूप से बढ़ावा दिया जाएगा ।
42.	पर्यावरणीय जागरुकता ।	सक्रिय रूप से बढ़ावा दिया जाएगा ।

**5. निगरानी समिति-** (1) केंद्रीय सरकार, पारिस्थितिकी संवेदी जोन के प्रभावी निगरानी के लिए एक निगरानी समिति का गठन करेगी जो निम्नलिखित से मिलकर बनेगी, अर्थात् :-

- (i) आयुक्त, तिरहुट मुजफ्फरपुर प्रभाग - अध्यक्ष ;
- (ii) क्षेत्र निदेशक, वाल्मीकि टाइगर रिजर्व, पश्चिम चंपारण - सदस्य;
- (iii) जिला मजिस्ट्रेट, पश्चिमी चंपारण - सदस्य;
- (iv) बिहार सरकार द्वारा तीन वर्ष की अवधि के लिए नामनिर्दिष्ट किये जाने वाले पारिस्थितिकी और पर्यावरण के क्षेत्र एक विशेषज्ञ - सदस्य ;
- (v) (प्राकृतिक विरासत संरक्षण सहित पर्यावरण के क्षेत्र में कार्य करने वाले) गैर सरकारी संगठन का प्रतिनिधि जिसे बिहार सरकार द्वारा तीन वर्ष की अवधि के लिए नामनिर्दिष्ट किया जाएगा - सदस्य ;
- (vi) सदस्य सचिव या सदस्य, बिहार राज्य जैव विविधता बोर्ड - सदस्य ;
- (vii) क्षेत्रीय अधिकारी, बिहार प्रदूषण नियंत्रण बोर्ड - सदस्य;
- (viii) बिहार सरकार के राजस्व विभाग का प्रतिनिधि - सदस्य;
- (ix) बिहार सरकार के जल संसाधन विभाग का प्रतिनिधि - सदस्य;
- (x) बिहार सरकार के खान और भू-विज्ञान का प्रतिनिधि - सदस्य;
- (xi) बिहार सरकार के कृषि विभाग का प्रतिनिधि - सदस्य;
- (xii) बिहार सरकार के पशु एवं मछली संसाधन विभाग का प्रतिनिधि - सदस्य;
- (xiii) भागीय वन अधिकारी, वाल्मीकी टाइगर रिजर्व प्रभाग-I/II। तीन साल की अवधि के लिए - सदस्य सचिव ।

**6. निर्देश निबंधन-** (1) निगरानी कमेटी का कार्यकाल आधिकारिक राजपत्र में इस अधिसूचना के प्रकाशन की तारीख से तीन वर्ष की अवधि के लिए होगा।

(2) पारिस्थितिकी संवेदी जोन समिति इस अधिसूचना के उपबंधों के अनुपालन को निगरानी करेगी ।

(3) पारिस्थितिकी संवेदी जोन में भारत सरकार के तत्कालीन पर्यावरण और वन मंत्रालय की अधिसूचना सं. का.आ. 1533(अ) तारीख 14 सितंबर, 2006 की अनुसूची में के अधीन सम्मिलित क्रियाकलापों और इस अधिसूचना के पैरा 4 के अधीन प्रतिषिद्ध गतिविधियों के सिवाय आने वाले ऐसे क्रियाकलापों की दशा में वास्तविक विनिर्दिष्ट स्थलीय दशाओं पर आधारित निगरानी समिति द्वारा संवीक्षा की जाएगी और उक्त अधिसूचना के उपबंधों के अधीन पूर्व पर्यावरण निकासी के लिए केन्द्रीय सरकार के पर्यावरण, वन और जलवायु परिवर्तन मंत्रालय को निर्दिष्ट की जाएगी ।

(4) इस अधिसूचना के पैरा 4 के अधीन यथा विनिर्दिष्ट प्रतिषिद्ध क्रियाकलापों के सिवाय, भारत सरकार के पर्यावरण और वन मंत्रालय की अधिसूचना संख्यांक का.आ. 1533(अ) तारीख 14 सितंबर, 2006 की अधिसूचना के अनुसूची के अधीन ऐसे क्रियाकलापों, जिन्हें सम्मिलित नहीं किया गया है, परंतु पारिस्थितिकी संवेदी जोन में आते हैं, ऐसे क्रियाकलापों की वास्तविक विनिर्दिष्ट स्थलीय दशाओं पर आधारित निगरानी समिति द्वारा संवीक्षा की जाएगी और उसे संबद्ध विनियामक प्राधिकरणों को निर्दिष्ट किया जाएगा ।

(5) निगरानी समिति का सदस्य-सचिव या संबद्ध उपायुक्त, ऐसे व्यक्ति के विरुद्ध, जो इस अधिसूचना के किसी उपबंध का उल्लंघन करता है, पर्यावरण (संरक्षण) अधिनियम, 1986 की धारा 19 के अधीन परिवाद फाइल करने के लिए सक्षम होगा ।

(6) निगरानी समिति मुद्दा दर मुद्दा के आधार पर अपेक्षाओं पर निर्भर रहते हुए संबद्ध विभागों के प्रतिनिधियों या विशेषज्ञों, औद्योगिक संगमों या संबद्ध पणधारियों के प्रतिनिधियों को अपने विचार-विमर्श में सहायता के लिए आमंत्रित कर सकेगी ।

(7) निगरानी समिति प्रत्येक वर्ष की 31 मार्च तक की राज्य के मुख्य वन्यजीव वार्डन को अपनी वार्षिक कार्रवाई रिपोर्ट **उपाबंध III** पर उपाबद्ध रूप विधान के अनुसार उक्त वर्ष के 30 जून तक प्रस्तुत करेगी ।



(8) केन्द्रीय सरकार का पर्यावरण, वन और जलवायु परिवर्तन मंत्रालय निगरानी समिति को अपने कृत्यों के प्रभावी निर्वहन के लिए समय-समय पर ऐसे निदेश दे सकेगा, जो वह ठीक समझे।

7. इस अधिसूचना के उपबंधों को प्रभाव देने के लिए केन्द्रीय सरकार और राज्य सरकार अतिरिक्त उपाय, यदि कोई हों, विनिर्दिष्ट कर सकेंगे।

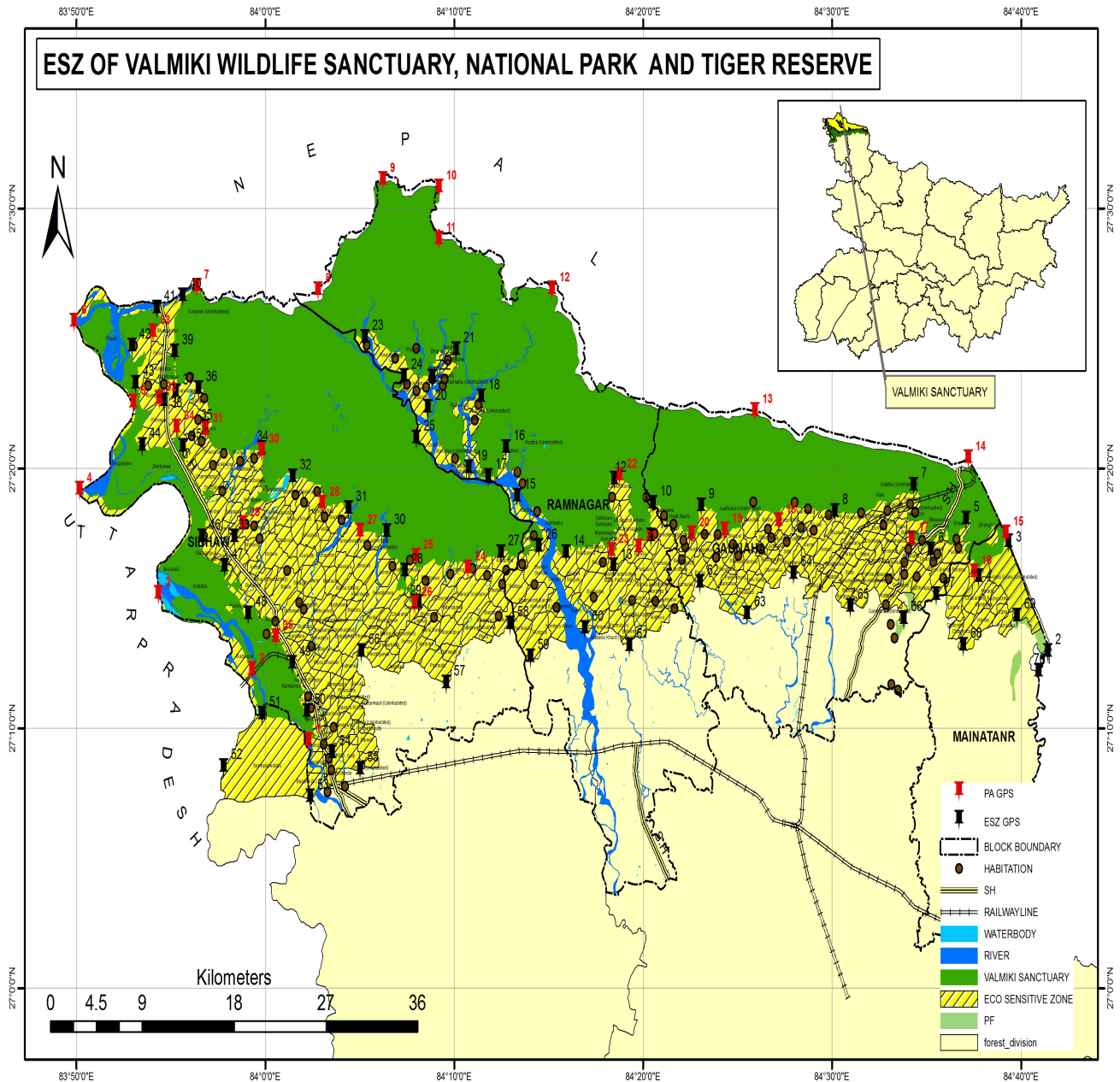
8. इस अधिसूचना के उपबंध, भारत के माननीय उच्चतम न्यायालय या उच्च न्यायालय या राष्ट्रीय हरित प्राधिकरण द्वारा पारित कोई आदेश या पारित होने वाले किसी आदेश, यदि कोई हों, के अधीन होंगे।

[फा. सं. 25/197/2015-ईएसजेड-आरई]

ललित कपूर, वैज्ञानिक 'जी'

उपाबंध-1

वाल्मीकि वन्यजीव अभयारण्य, राष्ट्रीय उद्यान और टाइगर रिजर्व, बिहार के साथ पारिस्थितिकी संवेदी जोन का मानचित्र



## उपाबंध I-क

## वाल्मीकि टाइगर रिजर्व की सीमा के भू निर्देशांक (वाल्मीकि वन्यजीव अभयारण्य और राष्ट्रीय उद्यान सहित)

क्र. सं.	अक्षांश	देशांतर
1	27° 9' 26.366" उ	84° 2' 17.478" पू
2	27° 12' 10.620" उ	83° 59' 18.233" पू
3	27° 15' 6.225" उ	83° 54' 20.563" पू
4	27° 19' 6.074" उ	83° 50' 10.006" पू
5	27° 22' 27.377" उ	83° 53' 1.327" पू
6	27° 25' 33.688" उ	83° 49' 52.873" पू
7	27° 26' 55.066" उ	83° 56' 22.629" पू
8	27° 26' 46.500" उ	84° 2' 48.102" पू
9	27° 31' 1.340" उ	84° 6' 13.687" पू
10	27° 30' 44.208" उ	84° 9' 11.433" पू
11	27° 28' 44.283" उ	84° 9' 11.433" पू
12	27° 26' 48.641" उ	84° 15' 11.208" पू
13	27° 22' 8.103" उ	84° 25' 55.804" पू
14	27° 20' 18.886" उ	84° 37' 12.522" पू
15	27° 17' 25.423" उ	84° 39' 12.447" पू
16	27° 15' 55.479" उ	84° 37' 31.796" पू
17	27° 17' 12.574" उ	84° 34' 12.635" पू
18	27° 17' 53.263" उ	84° 27' 10.757" पू
19	27° 17' 31.848" उ	84° 24' 19.435" पू
20	27° 17' 23.282" उ	84° 22' 34.501" पू
21	27° 16' 53.300" उ	84° 19' 45.321" पू
22	27° 19' 38.197" उ	84° 18' 45.359" पू
23	27° 16' 44.734" उ	84° 18' 19.661" पू
24	27° 16' 4.045" उ	84° 10' 43.518" पू
25	27° 16' 31.885" उ	84° 7' 58.622" पू
26	27° 14' 42.668" उ	84° 7' 54.338" पू
27	27° 17' 29.706" उ	84° 5' 0.876" पू
28	27° 18' 33.952" उ	84° 3' 0.951" पू
29	27° 17' 46.838" उ	83° 58' 48.252" पू
30	27° 20' 36.018" उ	83° 59' 48.215" पू
31	27° 21' 23.131" उ	83° 56' 50.469" पू
32	27° 22' 35.943" उ	83° 54' 22.704" पू

33	27° 25' 10.132" उ	83° 54' 3.431" पू
34	27° 21' 29.556" उ	83° 55' 18.384" पू
35	27° 13' 25.573" उ	84° 0' 33.186" पू

**वाल्मीकि टाइगर रिजर्व के पारिस्थितिकी संवेदी जोन की सीमा के भू निर्देशांक (वाल्मीकि वन्यजीव अभयारण्य और राष्ट्रीय उद्यान सहित)**

आई डी	अक्षांश	देशांतर
1	27° 12' 5.773" उ	84° 40' 55.551" पू
2	27° 12' 51.851" उ	84° 41' 25.219" पू
3	27° 17' 4.785" उ	84° 39' 20.464" पू
4	27° 15' 44.679" उ	84° 37' 45.227" पू
5	27° 17' 57.457" उ	84° 37' 5.844" पू
6	27° 16' 46.292" उ	84° 35' 13.459" पू
7	27° 19' 15.318" उ	84° 34' 19.321" पू
8	27° 18' 14.447" उ	84° 30' 8.621" पू
9	27° 18' 27.344" उ	84° 23' 4.392" पू
10	27° 18' 33.990" उ	84° 20' 30.961" पू
11	27° 17' 18.249" उ	84° 20' 24.842" पू
12	27° 19' 29.500" उ	84° 18' 29.292" पू
13	27° 16' 9.877" उ	84° 18' 25.649" पू
14	27° 16' 39.393" उ	84° 15' 55.437" पू
15	27° 18' 50.238" उ	84° 13' 20.246" पू
16	27° 20' 41.656" उ	84° 12' 45.124" पू
17	27° 19' 36.535" उ	84° 11' 47.948" पू
18	27° 22' 39.295" उ	84° 11' 25.432" पू
19	27° 19' 55.185" उ	84° 10' 46.601" पू
20	27° 22' 14.572" उ	84° 8' 36.725" पू
21	27° 24' 28.758" उ	84° 10' 6.547" पू
22	27° 23' 24.870" उ	84° 8' 49.930" पू
23	27° 24' 56.308" उ	84° 5' 16.298" पू
24	27° 23' 26.740" उ	84° 7' 20.044" पू
25	27° 21' 4.173" उ	84° 7' 59.693" पू
26	27° 16' 54.164" उ	84° 14' 28.275" पू
27	27° 16' 39.658" उ	84° 12' 28.660" पू
28	27° 15' 56.878" उ	84° 7' 23.943" पू

29	27° 14' 44.735" उ	84° 8' 6.938" पू
30	27° 17' 28.542" उ	84° 6' 25.971" पू
31	27° 18' 22.154" उ	84° 4' 24.673" पू
32	27° 19' 33.968" उ	84° 1' 26.838" पू
33	27° 17' 15.738" उ	83° 58' 22.177" पू
34	27° 20' 40.526" उ	83° 59' 49.357" पू
35	27° 21' 29.327" उ	83° 56' 49.394" पू
36	27° 22' 58.638" उ	83° 56' 28.349" पू
37	27° 22' 51.589" उ	83° 55' 15.604" पू
38	27° 22' 30.668" उ	83° 54' 36.868" पू
39	27° 24' 23.536" उ	83° 55' 12.342" पू
40	27° 26' 33.029" उ	83° 55' 37.902" पू
41	27° 26' 4.096" उ	83° 54' 15.841" पू
42	27° 24' 36.498" उ	83° 52' 57.164" पू
43	27° 23' 10.224" उ	83° 53' 8.019" पू
44	27° 20' 47.223" उ	83° 53' 29.658" पू
45	27° 20' 45.170" उ	83° 55' 38.714" पू
46	27° 17' 16.382" उ	83° 56' 39.323" पू
47	27° 16' 8.220" उ	83° 57' 50.979" पू
48	27° 14' 18.698" उ	83° 59' 6.100" पू
49	27° 12' 24.492" उ	84° 1' 25.880" पू
50	27° 10' 32.878" उ	84° 2' 12.566" पू
51	27° 10' 27.347" उ	83° 59' 49.816" पू
52	27° 8' 25.973" उ	83° 57' 47.993" पू
53	27° 7' 16.514" उ	84° 2' 22.227" पू
54	27° 8' 56.865" उ	84° 3' 32.695" पू
55	27° 8' 20.234" उ	84° 5' 1.133" पू
56	27° 12' 51.887" उ	84° 5' 4.849" पू
57	27° 11' 38.547" उ	84° 9' 35.276" पू
58	27° 13' 55.119" उ	84° 12' 57.305" पू
59	27° 12' 39.678" उ	84° 14' 2.801" पू
60	27° 13' 45.089" उ	84° 16' 55.020" पू
61	27° 13' 4.504" उ	84° 19' 16.517" पू
62	27° 15' 31.535" उ	84° 23' 0.120" पू
63	27° 14' 18.833" उ	84° 25' 30.118" पू

64	27° 15' 51.499" उ	84° 27' 57.564" पू
65	27° 14' 35.962" उ	84° 30' 57.877" पू
66	27° 14' 7.768" उ	84° 33' 48.043" पू
67	27° 15' 3.240" उ	84° 35' 30.451" पू
68	27° 13' 5.323" उ	84° 36' 56.632" पू
69	27° 14' 12.883" उ	84° 39' 47.730" पू
70	27° 12' 5.773" उ	84° 40' 55.551" पू

## उपाबंध-II

वाल्मीकि बाघ आरक्षिती (वाल्मीकि वन्यजीव अभयारण्य और वाल्मीकि राष्ट्रीय उद्यान शामिल) के पारिस्थितिकी संवेदी जोन के अंतर्गत आने वाले ग्रामों की सूची सहित भू निर्देशांकों

क्र.सं.	ग्राम	अक्षांश	देशांतर
1	गुडगुडी	27° 13' 31.581" उ	84° 14' 24.102" पू
2	चमरदीह बरगोन	27° 14' 54.204" उ	84° 14' 12.857" पू
3	कहुनिया (गैर-आबाद)	27° 14' 44.496" उ	84° 15' 26.303" पू
4	संतपुर	27° 15' 28.222" उ	84° 13' 14.684" पू
5	गोबर धाना	27° 19' 18.232" उ	84° 18' 45.830" पू
6	मेघक्ल	27° 14' 54.254" उ	84° 20' 45.237" पू
7	झारातवा	27° 15' 16.313" उ	84° 20' 36.026" पू
8	चरीहरवा	27° 14' 7.646" उ	84° 17' 37.277" पू
9	पाथरी	27° 14' 23.966" उ	84° 16' 31.744" पू
10	सीवरही	27° 15' 57.172" उ	84° 14' 52.280" पू
11	परसौनी	27° 16' 6.524" उ	84° 20' 6.795" पू
12	पोखरिया	27° 16' 20.184" उ	84° 20' 59.836" पू
13	बैकतवा	27° 17' 28.968" उ	84° 20' 47.052" पू
14	घोराघाट खैरा	27° 17' 59.877" उ	84° 19' 13.365" पू
15	कुमहीया कलान	27° 13' 52.302" उ	84° 15' 33.549" पू
16	चुरीहरवा	27° 13' 49.841" उ	84° 13' 34.691" पू
17	बैकतवा	27° 22' 38.885" उ	84° 11' 5.601" पू
18	हरपुर	27° 14' 57.192" उ	84° 21' 35.413" पू
19	बखराहा	27° 15' 15.431" उ	84° 17' 29.509" पू
20	बैरिया	27° 16' 55.758" उ	84° 19' 43.554" पू
21	बगही	27° 16' 22.199" उ	84° 17' 38.672" पू
22	दुमरी	27° 16' 43.580" उ	84° 15' 47.272" पू
23	बकवा	27° 15' 1.822" उ	84° 19' 19.118" पू

24	मलकौनी	27° 19' 57.420" उ	83° 58' 50.286" पू
25	गोनौली	27° 20' 35.905" उ	83° 58' 35.992" पू
26	पीपरी	27° 8' 39.736" उ	84° 5' 35.245" पू
27	गोइटी	27° 8' 58.322" उ	84° 4' 30.466" पू
28	सुखबन	27° 8' 56.881" उ	84° 3' 48.586" पू
29	औसनी	27° 9' 49.536" उ	84° 3' 0.794" पू
30	बरवल	27° 9' 32.233" उ	84° 5' 16.883" पू
31	बनसगनव	27° 10' 6.821" उ	84° 4' 13.210" पू
32	सबेया मुसाई	27° 10' 44.788" उ	84° 4' 33.933" पू
33	बौरीदौरी	27° 10' 33.521" उ	84° 3' 34.310" पू
34	फर्सहनी	27° 11' 31.924" उ	84° 4' 18.666" पू
35	नाकर रामपुर	27° 11' 47.946" उ	84° 2' 17.099" पू
36	जामुनापुर	27° 11' 40.598" उ	84° 3' 47.057" पू
37	पथेरवा	27° 12' 23.448" उ	84° 4' 26.344" पू
38	पीपरा धारौली	27° 12' 31.383" उ	84° 3' 20.512" पू
39	पाईकौलिया	27° 12' 23.915" उ	84° 9' 5.925" पू
40	रामौलिया	27° 12' 55.387" उ	84° 9' 47.796" पू
41	मेदरौल	27° 13' 4.273" उ	84° 8' 24.781" पू
42	पौरहा	27° 13' 30.349" उ	84° 5' 45.437" पू
43	लेदाफस फसो	27° 13' 32.397" उ	84° 4' 31.398" पू
44	बुधदसर	27° 13' 54.172" उ	84° 1' 57.475" पू
45	केराई बेराई	27° 13' 45.535" उ	84° 8' 50.311" पू
46	मरजादपुर	27° 13' 40.968" उ	84° 9' 45.580" पू
47	नवनतवन	27° 14' 12.847" उ	84° 6' 17.274" पू
48	टीकुलिया	27° 14' 15.797" उ	84° 5' 40.992" पू
49	बतसारा	27° 14' 10.070" उ	84° 0' 25.384" पू
50	बाईरती	27° 14' 26.531" उ	84° 11' 53.221" पू
51	गंगौलिया	27° 14' 39.006" उ	84° 7' 48.033" पू
52	धाराहिया	27° 14' 22.574" उ	84° 7' 5.390" पू
53	सिधावा	27° 14' 32.964" उ	84° 1' 27.949" पू
54	खामौरा	27° 15' 15.767" उ	84° 5' 0.593" पू
55	बाईरागी सोनबरसा	27° 15' 3.492" उ	84° 10' 54.153" पू
56	बेलाहवा	27° 15' 28.635" उ	83° 59' 25.991" पू
57	अमहत	27° 16' 11.146" उ	83° 59' 29.691" पू
58	जरर	27° 15' 40.067" उ	84° 2' 34.395" पू

59	पोखरभींता	27° 8' 11.825" उ	84° 3' 57.124" पू
60	नीपनिया	27° 8' 50.842" उ	84° 5' 19.002" पू
61	अमदीह	27° 9' 33.963" उ	84° 4' 40.036" पू
62	मंगलपुर	27° 9' 27.284" उ	84° 2' 57.232" पू
63	पोखरभींता	27° 9' 58.653" उ	84° 5' 30.814" पू
64	सखोई	27° 10' 2.353" उ	84° 5' 4.807" पू
65	नयागनवा	27° 10' 14.511" उ	84° 2' 45.934" पू
66	धारमौली	27° 11' 4.391" उ	84° 4' 58.645" पू
67	रामपुर	27° 11' 4.231" उ	84° 2' 26.827" पू
68	ज्ञानकौल	27° 12' 20.636" उ	84° 6' 57.091" पू
69	दुधौरा	27° 13' 2.543" उ	84° 2' 14.876" पू
70	रामपुरवा	27° 11' 38.487" उ	84° 1' 40.469" पू
71	खुरहरिया	27° 13' 12.112" उ	84° 6' 44.651" पू
72	पीपरा	27° 13' 30.702" उ	84° 11' 34.739" पू
73	बीवलिया	27° 13' 28.097" उ	84° 2' 57.682" पू
74	बाईराईदीह	27° 14' 1.895" उ	84° 3' 20.192" पू
75	बलकाहवा	27° 13' 51.769" उ	84° 11' 44.778" पू
76	सेराहवा	27° 13' 51.334" उ	84° 10' 51.138" पू
77	सेमरा	27° 13' 19.949" उ	84° 7' 36.761" पू
78	बरबनव	27° 14' 9.491" उ	84° 12' 39.168" पू
79	रतनपुरवा	27° 14' 38.347" उ	84° 9' 53.159" पू
80	लच्चमीपुर	27° 14' 59.044" उ	84° 9' 21.239" पू
81	बरवा खुर्द	27° 15' 22.907" उ	84° 4' 22.275" पू
82	सीनागही	27° 15' 34.921" उ	84° 1' 51.062" पू
83	पुचरूखा	27° 14' 43.605" उ	83° 58' 42.101" पू
84	बलौ	27° 15' 25.598" उ	84° 0' 59.008" पू
85	बिहार	27° 15' 37.706" उ	84° 0' 19.712" पू
86	मीसरौलिया	27° 15' 39.230" उ	84° 3' 30.641" पू
87	चीउताता	27° 15' 18.429" उ	84° 12' 19.929" पू
88	ढोलबजवा	27° 15' 41.111" उ	84° 8' 38.409" पू
89	भेलाही	27° 16' 14.428" उ	84° 5' 16.640" पू
90	हथीवनवन	27° 16' 9.282" उ	84° 7' 31.411" पू
91	गरकट्टी	27° 16' 37.405" उ	84° 2' 11.735" पू
92	कदमहा	27° 16' 26.177" उ	84° 12' 42.291" पू
93	केराई	27° 16' 51.419" उ	83° 57' 41.849" पू

94	घुरौली	27° 16' 45.120" उ	83° 58' 28.247" पू
95	मोहना	27° 16' 41.485" उ	84° 0' 32.482" पू
96	भरञ्ची	27° 16' 47.815" उ	84° 3' 20.182" पू
97	नौरंगिया	27° 17' 8.994" उ	83° 56' 59.962" पू
98	कुनाई लञ्जमीपुर	27° 17' 12.098" उ	84° 5' 30.383" पू
99	मैनाहामोधिया	27° 16' 56.446" उ	84° 6' 20.230" पू
100	बेराई	27° 17' 40.416" उ	83° 57' 54.484" पू
101	अमोलबा	27° 17' 35.170" उ	84° 3' 3.624" पू
102	अमवा	27° 17' 41.792" उ	83° 59' 9.730" पू
103	तरीवनवा	27° 17' 17.814" उ	84° 4' 29.315" पू
104	कथरवा	27° 18' 11.060" उ	83° 59' 18.625" पू
105	हरनातनर	27° 18' 7.428" उ	84° 1' 2.389" पू
106	देवताहा	27° 18' 19.214" उ	83° 58' 17.099" पू
107	पंदरखाप	27° 18' 20.665" उ	84° 3' 4.264" पू
108	दरदरी	27° 18' 19.592" उ	83° 57' 17.258" पू
109	महदेवा	27° 19' 5.337" उ	84° 1' 28.441" पू
110	नारायनणापुर	27° 20' 8.509" उ	83° 57' 52.310" पू
111	शीउनाहा	27° 20' 37.462" उ	83° 57' 8.152" पू
112	बलगनगवा	27° 20' 10.606" उ	83° 52' 16.482" पू
113	सोहरिया	27° 21' 38.242" उ	83° 56' 29.248" पू
114	दरौआबरी	27° 22' 56.532" उ	83° 55' 48.081" पू
115	थारही	27° 24' 58.987" उ	83° 52' 13.759" पू
116	नवातनवा	27° 15' 12.045" उ	84° 6' 9.701" पू
117	देवरिया	27° 16' 12.972" उ	84° 4' 8.251" पू
118	काताहा	27° 16' 5.744" उ	84° 10' 8.709" पू
119	कोतराहा	27° 15' 31.149" उ	83° 56' 40.925" पू
120	भीताहा	27° 16' 15.083" उ	84° 11' 34.009" पू
121	मत्तियारिया	27° 16' 56.662" उ	83° 59' 22.438" पू
122	मीसरौलिया	27° 16' 6.250" उ	83° 55' 24.172" पू
123	खाजोरिया	27° 17' 29.643" उ	84° 2' 26.318" पू
124	सेमरा	27° 18' 18.512" उ	84° 0' 26.122" पू
125	बरबा कलान	27° 18' 6.324" उ	84° 3' 57.229" पू
126	महौअवा	27° 18' 49.953" उ	83° 59' 16.865" पू
127	पीथरत	27° 19' 14.538" उ	83° 58' 17.217" पू
128	बाईरिया कलान	27° 19' 5.044" उ	84° 2' 24.649" पू



129	बैंकतव	27° 19' 19.457" उ	84° 0' 39.161" पू
130	चमपापुर	27° 19' 31.580" उ	83° 56' 44.874" पू
131	झरहरवा	27° 19' 42.631" उ	83° 54' 23.630" पू
132	गोरर	27° 20' 34.421" उ	83° 59' 29.608" पू
133	परसौनी	27° 21' 41.685" उ	83° 54' 33.327" पू
134	संतपुर	27° 22' 35.169" उ	83° 56' 36.178" पू
135	रामपुरवा	27° 22' 47.434" उ	83° 53' 46.258" पू
136	लच्चमीपुर	27° 23' 2.729" उ	83° 54' 55.027" पू
137	कोताराहा	27° 23' 48.675" उ	83° 54' 25.848" पू
138	पीपरा	27° 24' 25.550" उ	83° 54' 15.115" पू
139	कालपनी	27° 26' 1.688" उ	83° 56' 56.895" पू
140	भाईसलोतन	27° 25' 26.084" उ	83° 55' 25.514" पू
141	छातरौल	27° 17' 13.167" उ	84° 1' 6.405" पू
142	करमाहा	27° 13' 32.225" उ	84° 1' 42.592" पू
143	शिवराहा	27° 14' 22.128" उ	84° 8' 39.134" पू
144	शेरपुर	27° 17' 23.420" उ	84° 24' 54.505" पू
145	परसा	27° 15' 57.863" उ	84° 23' 9.632" पू
146	परसा	27° 16' 37.454" उ	84° 30' 51.815" पू
147	सीनबरसा	27° 17' 25.828" उ	84° 22' 7.735" पू
148	सीरसिया	27° 17' 17.897" उ	84° 24' 10.657" पू
149	मतियारिया	27° 17' 51.586" उ	84° 23' 19.044" पू
150	महौवा	27° 18' 22.987" उ	84° 21' 9.174" पू
151	लुआथाहा	27° 18' 18.105" उ	84° 25' 11.370" पू
152	परसा	27° 18' 49.494" उ	84° 20' 33.235" पू
153	मनदीह	27° 15' 10.665" उ	84° 31' 28.847" पू
154	कातहा	27° 19' 22.712" उ	84° 33' 33.904" पू
155	हरदी	27° 14' 46.192" उ	84° 24' 46.811" पू
156	बेलसनदी	27° 15' 5.786" उ	84° 25' 40.403" पू
157	गमहरिया	27° 14' 29.226" उ	84° 33' 44.799" पू
158	सेरहवा	27° 15' 6.319" उ	84° 30' 40.373" पू
159	पकरी कलान	27° 15' 43.418" उ	84° 25' 58.068" पू
160	पकरी खुर्द	27° 15' 42.282" उ	84° 25' 15.179" पू
161	गुजरा मोतीहरी	27° 16' 10.537" उ	84° 21' 39.783" पू
162	तहकौल	27° 16' 23.455" उ	84° 25' 43.281" पू
163	तारा	27° 16' 15.472" उ	84° 28' 51.466" पू

164	रतनी	27° 16' 41.091" उ	84° 31' 45.240" पू
165	मस्जिदवा	27° 16' 49.825" उ	84° 23' 36.388" पू
166	कचकहर	27° 16' 59.884" उ	84° 25' 56.185" पू
167	सुपौल	27° 16' 56.320" उ	84° 35' 36.085" पू
168	सीधी	27° 16' 46.352" उ	84° 27' 43.173" पू
169	भतनी	27° 17' 1.245" उ	84° 35' 0.656" पू
170	विजयपुर	27° 17' 15.534" उ	84° 26' 32.275" पू
171	धेघोलिया	27° 17' 11.607" उ	84° 33' 26.444" पू
172	देवरहा	27° 17' 4.199" उ	84° 34' 18.569" पू
173	दोमत	27° 17' 41.491" उ	84° 32' 17.683" पू
174	राजपुर	27° 17' 45.519" उ	84° 33' 40.837" पू
175	हरकतवा	27° 18' 9.650" उ	84° 30' 1.344" पू
176	बजनी	27° 18' 13.039" उ	84° 28' 0.549" पू
177	जमहौली महाजोगीन	27° 18' 19.061" उ	84° 28' 35.330" पू
178	महाजोगीन	27° 18' 35.976" उ	84° 33' 13.688" पू
179	बलवल	27° 18' 47.570" उ	84° 34' 7.654" पू
180	काईरी	27° 18' 59.083" उ	84° 32' 37.709" पू
181	काईरी	27° 15' 22.152" उ	84° 22' 17.354" पू
182	बरहरवा	27° 15' 32.791" उ	84° 24' 31.088" पू
183	पीपरिया	27° 15' 42.225" उ	84° 29' 52.463" पू
184	बाईरिया	27° 15' 28.734" उ	84° 29' 1.360" पू
185	लच्चमीपुर	27° 15' 23.285" उ	84° 34' 46.010" पू
186	बाईरिया	27° 16' 14.219" उ	84° 22' 24.677" पू
187	सीसाई	27° 15' 58.934" उ	84° 31' 5.245" पू
188	गेनहारिया	27° 15' 48.983" उ	84° 33' 54.902" पू
189	गमहरिया	27° 16' 4.695" उ	84° 26' 49.843" पू
190	पहाकौल	27° 15' 55.096" उ	84° 32' 4.260" पू
191	पहकौल	27° 16' 24.943" उ	84° 25' 3.419" पू
192	बेलवा	27° 16' 25.612" उ	84° 22' 3.942" पू
193	रामपुरवा	27° 16' 18.124" उ	84° 30' 6.826" पू
194	बिशुनपुरवा	27° 16' 39.216" उ	84° 26' 53.496" पू
195	गवनाहा	27° 16' 36.224" उ	84° 34' 16.191" पू
196	धामौरा	27° 16' 29.320" उ	84° 35' 7.829" पू
197	बसवरिया	27° 16' 21.701" उ	84° 28' 16.962" पू
198	जामुनिया	27° 16' 22.126" उ	84° 33' 33.573" पू

199	महोई	27° 16' 52.553" उ	84° 22' 30.101" पू
200	रतनपुरवा	27° 16' 44.028" उ	84° 32' 26.497" पू
201	गवानाहा	27° 17' 1.721" उ	84° 34' 41.300" पू
202	हरपूर	27° 16' 50.188" उ	84° 29' 38.658" पू
203	सेमरी	27° 17' 3.188" उ	84° 28' 44.958" पू
204	परसौनी	27° 16' 45.727" उ	84° 36' 37.114" पू
205	दीहजगरनाथपुर	27° 17' 16.879" उ	84° 27' 12.821" पू
206	गवानाहा	27° 17' 12.096" उ	84° 31' 6.936" पू
207	दुरिया	27° 17' 14.136" उ	84° 32' 10.856" पू
208	बाईरिया	27° 17' 21.963" उ	84° 35' 2.017" पू
209	रूपौलिया	27° 17' 30.827" उ	84° 30' 19.019" पू
210	बेलाहनिया	27° 17' 41.498" उ	84° 34' 20.931" पू
211	बिंशुनपुरवा	27° 18' 8.064" उ	84° 32' 19.260" पू
212	धरमपुर	27° 18' 10.231" उ	84° 33' 10.802" पू
213	भावनीपुर	27° 17' 48.664" उ	84° 35' 29.047" पू
214	दुमरो	27° 17' 48.197" उ	84° 29' 11.793" पू
215	सोनखर	27° 18' 15.046" उ	84° 33' 51.792" पू
216	पीरारी	27° 18' 4.091" उ	84° 27' 32.750" पू
217	मगुराहा	27° 18' 6.349" उ	84° 31' 17.676" पू
218	इकवा	27° 17' 53.054" उ	84° 36' 40.156" पू
219	सरफरवा	27° 17' 37.417" उ	84° 28' 21.789" पू
220	बोतगोनत	27° 17' 44.932" उ	84° 33' 6.931" पू
221	पचरोता	27° 13' 58.603" उ	84° 39' 13.576" पू
222	चौहात्ता	27° 13' 43.060" उ	84° 37' 12.457" पू
223	जीगना	27° 14' 24.176" उ	84° 38' 55.944" पू
224	धोकराहा	27° 13' 48.626" उ	84° 36' 33.844" पू
225	हरदिया	27° 14' 9.451" उ	84° 38' 0.361" पू
226	गमहरिया	27° 14' 46.076" उ	84° 37' 58.181" पू
227	पचगञ्जिया	27° 14' 59.143" उ	84° 38' 45.870" पू
228	पारारिया	27° 15' 16.024" उ	84° 38' 17.520" पू
229	चकरसेन	27° 15' 4.777" उ	84° 37' 32.609" पू
230	मनपुर	27° 16' 10.882" उ	84° 37' 40.326" पू
231	सोनहा	27° 15' 0.093" उ	84° 19' 55.860" पू
232	नरकतिया	27° 20' 10.461" उ	84° 10' 7.491" पू
233	मतीअरिया कुलान	27° 14' 21.095" उ	84° 19' 48.454" पू

234	मतीअरिया खुर्द	27° 13' 43.518" उ	84° 19' 53.107" पू
235	मधुबनी	27° 13' 57.438" उ	84° 18' 42.330" पू
236	मथिया	27° 14' 10.568" उ	84° 20' 44.498" पू
237	बरग	27° 15' 32.325" उ	84° 20' 8.932" पू
238	सीनगही	27° 15' 41.800" उ	84° 16' 25.251" पू
239	मनोहागवन	27° 17' 8.492" उ	84° 18' 23.002" पू
240	बनबरी	27° 18' 36.252" उ	84° 13' 44.088" पू
241	रूपवालिया	27° 22' 26.687" उ	84° 10' 14.544" पू
242	बरवा दीह	27° 22' 55.383" उ	84° 7' 9.347" पू
243	गोबराहिया	27° 22' 42.107" उ	84° 8' 17.816" पू
244	झाझरी	27° 23' 51.022" उ	84° 8' 54.503" पू
245	बेनाहनी	27° 24' 23.360" उ	84° 9' 41.194" पू
246	बेनाहनी	27° 24' 23.360" उ	84° 9' 41.194" पू
247	मजुरहा	27° 24' 34.839" उ	84° 7' 43.174" पू
248	धायर	27° 24' 29.230" उ	84° 9' 5.677" पू
249	गरदी	27° 24' 50.816" उ	84° 5' 20.592" पू
250	नौरंगिया	27° 24' 24.726" उ	84° 6' 27.375" पू
251	नोतनवा	27° 16' 57.604" उ	84° 16' 59.662" पू
252	हरीहृशपुर	27° 17' 17.088" उ	84° 14' 14.796" पू
253	दमरापुर	27° 17' 48.426" उ	84° 15' 17.366" पू
254	रगिया	27° 20' 58.956" उ	84° 13' 53.258" पू
255	दोखनी	27° 20' 52.808" उ	84° 8' 52.766" पू
256	सेराहवा	27° 21' 39.330" उ	84° 10' 50.302" पू
257	धोबाहा	27° 22' 11.710" उ	84° 11' 49.799" पू
258	पीपरा	27° 23' 8.895" उ	84° 9' 4.150" पू
259	करमाहा	27° 23' 26.378" उ	84° 11' 7.111" पू
260	बेलातनदी	27° 23' 49.824" उ	84° 9' 35.030" पू
261	सीसवा	27° 16' 25.222" उ	84° 13' 36.496" पू
262	सीतलबरी	27° 20' 6.687" उ	84° 12' 41.445" पू
263	काताहा	27° 20' 3.835" उ	84° 10' 58.424" पू
264	बीरकेहनी	27° 13' 52.348" उ	84° 19' 17.827" पू
265	बकरी पचरूखिया	27° 15' 32.606" उ	84° 18' 48.338" पू
266	सखौनी	27° 17' 50.872" उ	84° 17' 57.712" पू
267	बनारहा	27° 20' 43.113" उ	84° 10' 58.688" पू
268	बाईरिया कलान	27° 23' 16.101" उ	84° 7' 41.753" पू

269	हस्ती बाईरिया	27° 18' 8.876" उ	84° 21' 44.691" पू
270	बखरी	27° 18' 0.642" उ	84° 26' 34.477" पू
271	मनदीह	27° 18' 0.311" उ	84° 25' 41.362" पू
272	कथराव	27° 15' 5.937" उ	84° 32' 55.687" पू
273	बेनदौली	27° 15' 59.003" उ	84° 32' 48.696" पू
274	परसानदा	27° 16' 47.162" उ	84° 33' 3.881" पू
275	सेराहवा	27° 16' 6.534" उ	84° 23' 56.857" पू
276	खुरहरिया	27° 16' 28.230" उ	84° 24' 34.410" पू
277	सेमभुपुर	27° 17' 41.387" उ	84° 34' 57.058" पू
278	खैरातिया	27° 17' 34.951" उ	84° 35' 44.963" पू
279	भतुझीला	27° 17' 48.134" उ	84° 38' 14.019" पू
280	बनबाईरिया	27° 15' 46.245" उ	84° 35' 42.242" पू
281	पुरैना	27° 15' 42.302" उ	84° 36' 39.802" पू
282	दरहिया	27° 14' 7.255" उ	84° 8' 11.392" पू
283	नरैनगढ	27° 14' 38.528" उ	84° 2' 15.432" पू
284	चेगौना	27° 13' 23.494" उ	84° 3' 36.449" पू
285	बरवा	27° 13' 40.253" उ	84° 6' 28.736" पू
286	बकुलिया	27° 14' 32.074" उ	84° 4' 44.097" पू
287	मझौवा	27° 14' 38.160" उ	84° 3' 54.686" पू
288	बेहुअरवा	27° 14' 36.684" उ	84° 3' 3.787" पू
289	जमीरा	27° 16' 1.674" उ	84° 6' 19.860" पू
290	सोनगहरवा	27° 19' 15.327" उ	83° 57' 24.090" पू
291	बाईरिया खुर्द	27° 18' 2.482" उ	84° 1' 49.359" पू
292	सतचुबनवा	27° 19' 31.316" उ	83° 59' 24.250" पू
293	कतफोरवा	27° 11' 11.318" उ	84° 3' 13.643" पू
294	गनधारिया	27° 14' 12.385" उ	84° 3' 29.949" पू
295	सेमरालाबेदाहा	27° 8' 46.645" उ	84° 0' 8.654" पू
296	केहुनिया दीह	27° 15' 45.604" उ	84° 31' 27.937" पू
297	पंचगरवा	27° 12' 45.365" उ	84° 6' 7.012" पू
298	गोरकती	27° 11' 40.625" उ	84° 4' 51.301" पू
299	लौकर	27° 14' 38.776" उ	84° 36' 28.747" पू
300	मलकुली- पटखुली	27° 8' 30.00" उ	84° 3' 0.00" पू
301	नारायणपुर	27° 7' 48.00" उ	84° 3' 15.0" पू
302	परसा	27° 18' 30.25" उ	84° 20' 25.33" पू
303	कनघुसारी	27° 17' 20.30" उ	84° 18' 30.50" पू

304	मदनपुर	27° 14' 30.40" उ	84° 0' 30.5" पू
305	सीतलपुर	27° 13' 57.34" उ	84° 35' 41.674" पू
306	बिराची	27° 14' 35.324" उ	84° 35' 32.080" पू
307	भावनीपुर	27° 14' 12.710" उ	84° 34' 24.922" पू
308	बेनगरा	27° 15' 23.431" उ	84° 23' 4.571" पू
309	लच्चनौता(भाग)	27° 14' 48.687" उ	84° 23' 23.691" पू
310	तुरकौली	27° 14' 50.949" उ	84° 22' 49.358" पू
311	शाहजहांपुर	27° 15' 2.050" उ	84° 23' 53.090" पू
312	मीतनी	27° 15' 0.183" उ	84° 27' 8.670" पू
313	बलोओ	27° 15' 12.175" उ	84° 26' 36.975" पू
314	सलेमपुर	27° 14' 47.334" उ	84° 26' 21.985" पू
315	मनीहनी	27° 15' 24.168" उ	84° 27' 36.938" पू
316	कोहरगरी	27° 15' 30.164" उ	84° 28' 19.340" पू
317	रामपुर(भाग)	27° 13' 37.520" उ	84° 38' 13.824" पू
318	जसौली(भाग)	27° 13' 49.941" उ	84° 40' 0.472" पू
319	बकुलाहर(भाग)	27° 13' 15.677" उ	84° 36' 29.747" पू
320	कनकुइया(भाग)	27° 12' 22.996" उ	84° 7' 41.673" पू
321	नरवल(भाग)	27° 10' 24.045" उ	84° 5' 28.449" पू
322	दुमरी	27° 11' 17.155" उ	84° 5' 12.483" पू
323	बुनदौलिया	27° 10' 47.276" उ	84° 5' 26.188" पू

उपाबंध III

**पारिस्थितिकी संवेदी जोन निगरानी समिति - की गई कार्रवाई की रिपोर्ट का रूप विधान**

1. बैठकों की संख्या और तिथि ।
2. बैठकों का कार्यवृत्त : कृपया मुख्य उल्लेखनीय बिंदुओं का वर्णन करें। बैठक के कार्यवृत्त को एक पृथक अनुबंध में उपाबद्ध करें।
3. आंचलिक महायोजना की तैयारी की प्रास्थिति जिसके अंतर्गत पर्यटन महायोजना।
4. भू-अभिलेख में सदृश्य त्रुटियों के सुधार के लिए ब्यौहार किए गए मामलों का सारांश।
5. पर्यावरण समाघात निर्धारण अधिसूचना, 2006 के अधीन आने वाली गतिविधियों की संविक्षा के मामलों का सारांश। ब्यौरे एक पृथक् उपाबंध के रूप में उपाबद्ध किए जा सकते हैं।
6. पर्यावरण समाघात निर्धारण अधिसूचना, 2006 के अधीन न आने वाली गतिविधियों की संविक्षा के मामलों का सारांश। ब्यौरे एक पृथक् उपाबंध के रूप में उपाबद्ध किए जा सकते हैं।
7. पर्यावरण ( संरक्षण ) अधिनियम, 1986 की धारा 19 के अधीन दर्ज की गई शिकायतों का सारांश।
8. कोई अन्य महत्वपूर्ण विषय।

**MINISTRY OF ENVIRONMENT, FORESTS AND CLIMATE CHANGE****NOTIFICATION**

New Delhi, the 13th September, 2017

**S.O. 3026(E).**—WHEREAS, a draft notification was published in the Gazette of India, Extraordinary, vide notification of the Government of the India in the Ministry of Environment, Forest and Climate Change number S.O. 1824 (E), dated the 19<sup>th</sup> May, 2016 inviting objections and suggestions from all persons likely to be affected thereby within the period of sixty days from date on which copies of the Gazette containing the said notification were made available to the public;

**AND WHEREAS**, copies of the Gazette containing the said draft notification were made available to the public on the 19<sup>th</sup> May, 2016;

**AND WHEREAS**, objections and suggestions received from persons and stakeholders in response to the draft notification have been duly considered;

**AND WHEREAS**, the Valmiki Wildlife Sanctuary, Valmiki National Park and Valmiki Tiger Reserve are situated in the West Champaran District of Bihar and are spread over an area of 898.73 square kilometers and the Sanctuary is bound by India Nepal border in the north and Uttar Pradesh - Bihar border along River Gandak in the west;

**AND WHEREAS**, the Valmiki Wildlife Sanctuary, Valmiki National Park and Valmiki Tiger Reserve have special and locally unique landscapes and vegetation comprising of Terai areas of the outer Siwaliks of the Himalayan foothills, these are composed of mosaic of varied landforms and ecosystems consisting of forested hills and valleys, riverine open woodlands, grasslands and swampy areas sheltering rich diversity of flora and fauna; the fauna includes Tiger (*Panthera tigris*), Leopard (*Panthera pardus*), Wolf (*Canis lupus*), Wild dog (*Cuon alpinus*), Hyena (*Hyaena sp.*), Jungle Cat (*Felis chaus*), Civets (*Viverricula spp.*), Otter (*Lutrogale perspicillata*), Gaur (*Bos gaurus*), Sambhar (*Rusa unicorn*), Chital (*Axis axis*), Barking Deer (*Muntiacus muntjak*), Hog Deer (*Hyelaphus porcinus*), Sloth bear (*Melursus ursinus*), Python (*Pythonidae spp.*), Mugger (*Crocodilus palustris*), Langur (*Semnopithecus spp.*), etc.; bird species like Peacock (*Pavo cristatus*), Vultures (*Gyps spp.*) and numerous species of birds inhabit the Sanctuary, some being endangered or vulnerable;

**AND WHEREAS**, the tract of Valmiki Tiger Reserve is the source region of two major rivers Gandak and Burhi Gandak of the North Bihar plains yielding long term ecological and environmental significance of the area;

**AND WHEREAS**, the fringes of Valmiki Tiger Reserve are also inhabited by Tharu tribe as a major community in the landscape and other tribes in pockets which enrich the ethnic, cultural and anthropological significance of the area;

**AND WHEREAS**, it is necessary to conserve and protect the area, the extent and boundaries of which are specified in paragraph 1 of this notification, around the protected area of Valmiki Tiger Reserve including Valmiki Wildlife Sanctuary and Valmiki National Park as Eco-sensitive Zone from ecological and environmental point of view by habitat management aiming at improving and preserving the genetic resources of the aforesaid protected area, reintroduction and rehabilitation of local species, promote environmental education and ecological research and to prohibit industries or class of industries and their operations and processes in the said Eco-sensitive Zone;

**NOW THEREFORE**, in exercise of the powers conferred by sub-section(1) and clauses (v) and (xiv) of sub-section (2) and sub-section (3) of section 3 of the Environment (Protection) Act, 1986 (29 of 1986) read with sub-rule (3) of rule 5 of the Environment (Protection) Rules, 1986, the Central Government hereby notifies an area to an extent ranging from 0 metre to 9 kilometres around the boundary of the Valmiki Wildlife Sanctuary, Valmiki National Park and Valmiki Tiger

Reserve in the State of Bihar as the Valmiki Wildlife Sanctuary, Valmiki National Park and Valmiki Tiger Reserve Eco-sensitive Zone (hereinafter referred to as the Eco-sensitive Zone) details of which are as under, namely:-

**1. Extent and boundaries of Eco-sensitive Zone.**-(1)The extent of the Eco-sensitive Zone varies from 0 metre to 9 kilometres from the boundary of the Valmiki Wildlife Sanctuary, Valmiki National Park and Valmiki Tiger Reserve, zero extent is towards Western side sharing inter-state boundary with Uttar Pradesh and towards Northern side sharing international boundary with Nepal and the area of the Eco-Sensitive Zone is 835.76 square kilometres.

(2) The map of the Sanctuary demarcating the Eco-sensitive Zone boundary and the geo co-ordinates are appended as **Annexure I and Annexure I A**.

(3) The list of 323 villages falling within the Eco-sensitive Zone along with their geo co-ordinates at prominent points is appended as **Annexure II**.

**2. Zonal Master Plan for Eco-sensitive Zone.**- (1) The State Government shall, for the purpose of the Eco-sensitive Zone prepare, a Zonal Master Plan, within a period of two years from the date of publication of this notification in the Official Gazette, in consultation with local people and adhering to the stipulations given in this notification.

(2) The Zonal Master Plan so prepared shall be commensurate with the stipulations specified in this notification and include the environmental implications.

(3) The Zonal Master Plan shall be approved by the Competent Authority in the State Government.

(4) The Zonal Master Plan for the Eco-sensitive Zone shall be prepared by the State Government in such manner as is specified in this notification and also in consonance with the relevant Central and State laws and the guidelines issued by the Central Government, if any.

(5) The Zonal Master Plan shall be prepared in consultation with all concerned State Departments, namely:-

- (i) Environment;
- (ii) Forest;
- (iii) Urban Development;
- (iv) Tourism;
- (v) Municipal;
- (vi) Revenue;
- (vii) Agriculture;
- (viii) Animal and Fishery Resources;
- (ix) Bihar State Pollution Control Board;
- (x) Water Resources (Irrigation);
- (xi) Archaeology; and
- (xii) Public Works (Road Construction),

for integrating environmental and ecological considerations into it.

(6) The Zonal Master Plan shall not impose any restriction on the approved existing land use, infrastructure and activities, unless so specified in this notification and the Zonal Master Plan shall factor in improvement of all infrastructure and activities to be more efficient and eco-friendly.

(7) The Zonal Master Plan shall provide for restoration of denuded areas, conservation of existing water bodies, management of catchment areas, watershed management, groundwater management, soil and moisture conservation, needs of local community and such other aspects of the ecology and environment that need attention.



(8) The Zonal Master Plan shall demarcate all the existing worshipping places, archaeological monuments, heritage structures, villages and urban settlements, types and kinds of forests, tribal areas, agricultural areas, fertile lands, green areas such as parks and like places, horticultural areas, orchards, lakes, wetlands and other water bodies with supporting maps and the Plan shall be supported by maps giving details of existing and proposed land use features.

(9) The Zonal Master Plan shall regulate development in Eco-sensitive Zone and shall follow prohibited, regulated and promoted activities specified in this notification so as to ensure eco-friendly development for livelihood security of local communities.

(10) The Zonal Master Plan shall be a reference document for the Monitoring Committee for carrying out its functions in accordance with the provisions of this notification.

**3. Measures to be taken by State Government.-**The State Government shall take the following measures for giving effect to the provisions of this notification, namely:-

(1) **Landuse.-** Forests, horticulture areas, agricultural areas, parks and open spaces earmarked for recreational purposes in the Eco-sensitive Zone shall not be used or converted into areas for commercial or industrial related development activities:

Provided that the conversion of agricultural lands within the Eco-sensitive Zone may be permitted on the recommendation of the Monitoring Committee, and with the prior approval of the State Government, to meet the residential needs of local residents, and for the following activities listed in column (2) of the Table in paragraph 4, namely:-

- (i) eco-friendly cottages for temporary occupation of tourists, such as tents, wooden houses, for Eco-friendly tourism activities;
- (ii) widening and strengthening of existing roads and construction of new roads;
- (iii) small scale industries not causing pollution;
- (iv) rainwater harvesting; and
- (v) cottage industries including village industries, convenience stores and local amenities:

Provided further that no use of tribal land shall be permitted for commercial and industrial development activities without the prior approval of the State Government and without compliance of the provisions of article 244 of the Constitution or the law for the time being in force, including the Scheduled Tribes and other Traditional Forest Dwellers (Recognition of Forest Rights) Act, 2006 (2 of 2007):

Provided also that any error appearing in the land records within the Eco-sensitive Zone shall be corrected by the State Government, after obtaining the views of the Monitoring Committee, once in each case and the correction of said error shall be intimated to the Central Government in the Ministry of Environment, Forest and Climate Change:

Provided also that the above correction of error shall not include change of land use in any case except as provided under this sub-paragraph:

Provided also that there shall be no consequential reduction in green area, such as forest area and agricultural area and efforts shall be made to reforest the unused or unproductive agricultural areas.

(2) **Natural springs.-** The catchment areas of all natural springs shall be identified and plans for their conservation and rejuvenation shall be incorporated in the Zonal Master Plan and the catchment management plan shall be drawn up by the State Government in such a manner as to prohibit or development activities within the catchment areas.

(3) **Tourism.**-(a) The activity relating to tourism within the Eco-sensitive Zone shall be as per Tourism Master Plan, which shall form part of the Zonal Master Plan.

(b) The Tourism Master Plan shall be prepared by the Department of Tourism, Government of Bihar in consultation with Department of Revenue and Forests, Government of Bihar.

(c) The activities relating to tourism shall be regulated as under, namely:-

(i) no new construction of hotels and resorts shall be permitted within 1 kilometre from the boundary of the Valmiki Tiger Reserve or upto the extent of the Eco-sensitive Zone, whichever is nearer: Provided that beyond the distance of one kilometre from the boundary of the Wildlife Sanctuary till the extent of the Eco-sensitive Zone, the establishment of new hotels and resorts shall be allowed only in pre-defined and designated areas for eco-tourism facilities as per Tourism Master Plan.

(ii) all new tourism activities or expansion of existing tourism activities within the Eco-sensitive Zone shall be in accordance with the guidelines issued by the Central Government in the Ministry of Environment, Forest and Climate Change and the eco-tourism guidelines issued by National Tiger Conservation Authority (as amended from time to time) with emphasis on eco-tourism;

(iii) till the Zonal Master Plan is approved, development for tourism and expansion of existing tourism activities shall be permitted by the concerned regulatory authorities based on the actual site specific scrutiny and recommendation of the Monitoring Committee.

(4) **Natural heritage.**- All sites of valuable natural heritage in the Eco-sensitive Zone such as the gene pool reserve areas, rock formations, waterfalls, springs, gorges, groves, caves, points, walks, rides, cliffs, etc. shall be identified and preserved and plan shall be drawn up for their protection and conservation, within six months from the date of publication of this notification and such plan shall form part of the Zonal Master Plan.

(5) **Man-made heritage sites.**- Buildings, structures, artefacts areas and precincts of historical, architectural, aesthetic, and cultural significance shall be identified in the Eco-sensitive Zone and plans for their conservation shall be prepared within six months from the date of publication of this notification and incorporated in the Zonal Master Plan.

(6) **Noise pollution.**- The control of noise pollution in the Eco-sensitive Zone shall be carried out in accordance with the provisions of the Noise Pollution (Regulation And Control) Rules, 2000 under the Environment (Protection) Act, 1986.

(7) **Air pollution.**- The Environment Department of the State Government or Bihar State Pollution Control Board shall draw up guidelines and regulations for the control of air pollution in the Eco-sensitive Zone in accordance with the provisions of the Air (Prevention and Control of Pollution) Act, 1981 (14 of 1981) and the rules made thereunder.

(8) **Discharge of effluents.**- The discharge of treated effluent in Eco-sensitive Zone shall be in accordance with the provisions of the General Standards for Discharge of Environmental Pollutants covered under Environmental (Protection) Act, 1986 and rules made therein.

(9) **Solid wastes.** - Disposal of solid wastes shall be as under:-

(i) the solid waste disposal in Eco-sensitive Zone shall be carried out as per the provisions of the Solid Waste Management Rules, 2016 published by the Government of India in the Ministry of Environment, Forest and Climate Change *vide* notification number S.O. 1357 (E), dated the 8<sup>th</sup> April, 2016 as amended from time to time;

(ii) the inorganic material may be disposed in an environmental by acceptable manner at site identified outside the Eco-sensitive Zone;

(iii) no burning or incineration of solid wastes and establishment of landfills shall be permitted in the Eco-sensitive Zone.

(10) **Bio-medical waste.**- The bio-medical waste disposal in the Eco-sensitive Zone shall be carried out as per the provisions of the Bio-Medical Waste Management Rules, 2016 published by the Government of India in the Ministry of Environment, Forest and Climate Change *vide* notification

number G.S.R 343 (E), dated the 28<sup>th</sup> March, 2016, as amended from time to time, and no common treatment facility or incineration shall be permitted within the Eco Sensitive Zone.

(11) **Plastic waste management.**- The plastic waste management in the Eco-sensitive Zone shall be carried out as per the provisions of the Plastic Waste Management Rules, 2016 published by the Government of India in the Ministry of Environment, Forest and Climate Change vide notification number G.S.R 340 (E), dated the 18th March, 2016, as amended from time to time.

(12) **Construction and demolition waste management.**- The construction and demolition waste management in the Eco-sensitive Zone shall be carried out as per the provisions of the Construction and Demolition Waste Management Rules, 2016 published by the Government of India in the Ministry of Environment, Forest and Climate Change vide notification number G.S.R 317(E), dated the 29th March, 2016, as amended from time to time.

(13) **E-waste.**- The e-waste management in the Eco-sensitive Zone shall be carried out as per the provisions of the E-Waste Management Rules, 2016 published by the Government of India in the Ministry of Environment, Forest and Climate Change, as amended from time to time.

(14) **Vehicular traffic.** - The vehicular movement of traffic shall be regulated in a habitat friendly manner and specific provisions in this regard shall be incorporated in the Zonal Master Plan and till such time as the Zonal Master plan is prepared and approved by the Competent Authority in the State Government, the Monitoring Committee shall monitor compliance of vehicular movement under the relevant Acts and the rules and regulations made thereunder.

(15) **Industrial units.**- (a) No establishment of new wood based industries within the Eco-sensitive zone shall be permitted except the existing wood based industries set up as per the law.

(b) No establishment of any new industry causing water, air, soil and noise pollution within the proposed Eco-sensitive Zone shall be permitted.

(16) **Vehicular Pollution.**- Prevention and control of Vehicular Pollution shall be complied with in accordance with applicable laws. Efforts to be made for use of cleaner fuel for example CNG, LPG, etc.

(17) **Protection of hill slopes.**- The protection of hill slopes shall be as under:

- (a) the Zonal Master Plan shall indicate areas on hill slopes where no construction shall be permitted;
- (b) no construction on existing steep hill slopes or slopes with a high degree of erosion shall be permitted.

(18) The Central Government and the State Government shall specify other measures, if it considers necessary, in giving effect to the provisions of this notification.

**4. List of activities prohibited or to be regulated or promoted within Eco-sensitive Zone.**- All activities in the Eco-sensitive Zone shall be governed by the provisions of the Environment (Protection) Act, 1986 (29 of 1986) and the rules made thereunder including the Coastal Regulation Zone (CRZ), 2011 and the Environmental Impact Assessment (EIA) Notification, 2006 and other applicable laws including the Forest (Conservation) Act, 1980 (69 of 1980), the Indian Forest Act, 1927 (16 of 1927), the Wildlife (Protection) Act 1972 (53 of 1972), and amendments made thereto, and be regulated in the manner specified in the Table below, namely:-

**TABLE**

Sl. No	Activity	Description
(1)	(2)	(2)
<b>A. Prohibited Activities</b>		
1.	Commercial mining, stone quarrying, sand mining and crushing units.	(a) New (minor and major minerals), stone quarrying and crushing units shall be prohibited except for meeting the domestic needs of bona fide local residents including

		<p>digging of earth for construction or repair of houses and for manufacture of country tiles or bricks for housing for personal consumption.</p> <p>(b) The mining operations shall be carried out in accordance with the order of the Hon'ble Supreme Court dated 04<sup>th</sup> August, 2006 in the matter of T.N. Godavarman Thirumulpad Vs. UOI in W.P.(C) No.202 of 1995 and dated 21<sup>st</sup> April, 2014 in the matter of Goa Foundation Vs. UOI in W.P.(C) No.435 of 2012.</p>
2.	Setting up of industries causing pollution (water, air, soil, noise, etc.).	<p>(a) No new industries or expansion of existing polluting industries in the Eco-sensitive zone shall be permitted.</p> <p>(b) Only non-polluting industries shall be permitted within Eco-sensitive Zone as per classification of Industries in the guidelines issued by the Central Pollution Control Board in February 2016, unless otherwise specified in this notification.</p>
3.	Establishment of major hydroelectric projects.	Prohibited (except as otherwise provided) as per applicable laws.
4.	Use or production or processing of any hazardous substances.	Prohibited (except as otherwise provided) as per applicable laws.
5.	Discharge of untreated effluents in natural water bodies or land area.	Prohibited (except as otherwise provided) as per applicable laws.
6.	Setting of new saw mills.	No new or expansion of existing saw mills shall be permitted within the Eco-sensitive Zone.
7.	Commercial use of fire wood.	Prohibited (except as otherwise provided) as per applicable laws.
8.	Setting up of brick kilns.	Prohibited (except as otherwise provided) as per applicable laws.
<b>B. Regulated Activities</b>		
9.	Commercial establishment of hotels and resorts.	<p>No new commercial hotels and resorts shall be permitted within one kilometre of the boundary of the Protected Area of Valmiki Tiger Reserve or upto the extent of Eco-sensitive Zone, whichever is nearer, except for small temporary structures for eco-tourism activities:</p> <p>Provided that, beyond one kilometre from the boundary of the Protected Area or upto the extent of Eco-sensitive Zone, whichever is nearer, all new tourist activities or expansion of existing activities shall be in conformity with the Tourism Master Plan and guidelines as applicable.</p>
10.	Under taking other activities related to tourism like over flying the Eco-sensitive Zone area by hot air balloon, helicopter, drones, Microlites, etc.	Prohibited (except as otherwise provided) as per applicable laws.
11.	Construction activities.	No new commercial construction of any kind shall be permitted within one kilometre from the boundary of the Protected Area or upto extent of the Eco-sensitive Zone,

		<p>whichever is nearer:</p> <p>Provided that, local people shall be permitted to undertake construction in their land for their use including the activities listed in sub-paragraph (1) of paragraph 3 as per building byelaws to meet the residential needs of the local residents such as:</p> <p>(i) widening and strengthening of existing roads and construction of new roads;</p> <p>(ii) construction and renovation of infrastructure and civic amenities;</p> <p>(iii) cottage industries including village industries; convenience stores &amp; local amenities supporting eco-tourism including home stays; and</p> <p>(iv) promoted activities listed in this Notification.</p>
12.	Felling of trees.	<p>(a) There shall be no felling of trees on the forest or Government or revenue or private lands without prior permission of the competent authority in the State Government.</p> <p>(b) The felling of trees shall be regulated in accordance with the provisions of the concerned Central or State Acts and the rules made thereunder.</p>
13.	Collection of forest produce, small fodder and Non-Timber Forest Produce (NTFP).	Regulated under applicable laws.
14.	Erection of electrical and communication towers and laying of cables and other infrastructures.	Regulated under applicable law (underground cabling may be promoted).
15.	Discharge of treated waste water or effluents in natural water bodies or land area.	The discharge of treated waste water or effluents shall be avoided to enter into the water bodies and efforts to be made for recycle and reuse of treated waste water, and the discharge of treated waste water or effluents shall be regulated as per applicable laws.
16.	Widening and strengthening of existing roads and construction of new roads.	Shall be done with proper Environment Impact Assessment and mitigation measures, as per applicable laws.
17.	Protection of hill slopes and river banks.	Regulated under applicable laws.
18.	Movement of vehicular traffic at night.	Regulated for commercial purpose under applicable laws.
19.	Commercial extraction of surface and ground water.	Regulated under applicable laws.
20.	Introduction of exotic species.	Regulated under applicable laws.
21.	Use of polythene bags.	Regulated under applicable laws.
22.	Commercial sign boards and hoardings.	Regulated under applicable laws.

23.	Fencing of existing premises of hotels and resorts.	Regulated under applicable laws.
24.	Fishing in river or natural water bodies.	Regulated under applicable laws.
25.	Drastic change in agricultural systems.	Regulated under applicable laws.
26.	Establishment of security forces camp.	Regulated under applicable laws.
27.	Infrastructure including civic amenities.	Shall be done with mitigation measures, as per applicable laws, rules and regulation and available guidelines.
28.	Open well, bore well, etc. for agriculture or other usage.	Regulated under applicable laws and the activity shall be monitored by the concerned authority.
29.	Solid waste and biomedical waste management.	Regulated under applicable laws.
30.	Eco-tourism.	Regulated under applicable laws.
<b>C. Promoted Activities</b>		
31.	Rain water harvesting.	Shall be actively promoted.
32.	Ongoing agriculture and horticulture practices by local communities along with dairies, dairy farming, poultry farming, aquaculture and fisheries.	Permitted under applicable laws for use of locals.
33.	Organic farming.	Shall be actively promoted.
34.	Adoption of green technology for all activities.	Shall be actively promoted.
35.	Cottage industries including village artisans, etc.	Shall be actively promoted.
36.	Small scale non polluting industries.	Non polluting industries termed as white category as per classification of industries issued by the Central Pollution Control Board in February 2016 and non-hazardous, small-scale and service industry, agriculture, floriculture, horticulture or agro-based industry producing products from indigenous materials from the Eco-sensitive Zone shall be permitted by the competent Authority.
37.	Use of renewable energy and fuels.	Bio gas, solar light etc. to be actively promoted.
38.	Agro-forestry.	Shall be actively promoted.
39.	Use of eco-friendly transport.	Shall be actively promoted.
40.	Skill development.	Shall be actively promoted.
41.	Restoration of degraded land/ forests/ habitat.	Shall be actively promoted.
42.	Environmental awareness.	Shall be actively promoted.

**5. Monitoring Committee.**-(1) The Central Government hereby constitutes a Monitoring Committee for effective monitoring of the Eco-sensitive Zone, which shall comprise of the following, namely:-

- |  |                    |
|--|--------------------|
| (i) Commissioner, Tirhut, Muzaffarpur Division   | -Chairperson;      |
| (ii) Field Director, Valmiki Tiger Reserve, West Champaran   | -Member;           |
| (iii) District Magistrate, W. Champaran  | -Member;           |
| (iv) An expert in the area of ecology and environment to be nominated by the Government of Bihar for a period not exceeding three years at a time.   | -Member;           |
| (v) One representative of non-Governmental Organisation (working in the field of environment including heritage Conservation) to be nominated by the Government of Bihar for a period not exceeding three years at a time. | -Member;           |
| (vi) Member Secretary or Member, Bihar State Biodiversity Board  | -Member;           |
| (vii) Regional Officer, Bihar State Pollution Control Board  | -Member;           |
| (viii) Representative of Department of Revenue, Government of Bihar  | -Member;           |
| (ix) Representative of Department of Water Resources, Government of Bihar  | - Member;          |
| (x) Representative of Department of Mines and Geology, Government of Bihar   | -Member;           |
| (xi) Representative of Department of Agriculture, Government of Bihar  | -Member;           |
| (xii) Representative of Department of Animal and Fish Resources, Government of Bihar   | -Member;           |
| (xiii) Divisional Forest Officer, Valmiki Tiger Reserve, Division-I/II by rotation for period of three years   | -Member Secretary. |

**6. Terms of reference.**- (1) The tenure of the Monitoring Committee shall be for a period of three years from the date of publication of this notification in Official Gazette.

(2) The Monitoring Committee shall monitor the compliance of the provisions of this Notification.

(3) The activities that are covered in the schedule to the notification of the Government of India in the erstwhile Ministry of Environment and Forest number S.O. 1533 (E), dated the 14<sup>th</sup> September, 2006, and are falling in the Eco-sensitive Zone, except for the prohibited activities as specified in the Table under paragraph 4 thereof, shall be scrutinized by the Monitoring Committee based on the actual site-specific conditions and referred to the Central Government in the Ministry of Environment, Forest and Climate Change for prior environmental clearances under the provisions of the said notification.

(4) The activities that are not covered in the Schedule to the notification of the Government of India in the erstwhile Ministry of Environment and Forests number S.O. 1533(E), dated the 14<sup>th</sup> September, 2006 and are falling in the Eco-sensitive Zone, except for the prohibited activities as specified in the Table under paragraph 4 thereof, shall be scrutinised by the Monitoring Committee based on the actual site-specific conditions and referred to the concerned Regulatory Authorities.

(5) The Member Secretary of the Monitoring Committee or the concerned Commissioner shall be competent to file complaints under section 19 of the Environment (Protection) Act, 1986 (29 of 1986) against any person who contravenes the provisions of this notification.

(6) The Monitoring Committee may invite representatives or experts from concerned Departments, representatives from Industry Associations or concerned stakeholders to assist in its deliberations depending on the requirements on issue to issue basis.

(7) The Monitoring Committee shall submit the annual action taken report of its activities as on 31<sup>st</sup> March of every year by 30<sup>th</sup> June of that year to the Chief Wild Life Warden of the State as per proforma appended at **Annexure III**.

(8) The Central Government in the Ministry of Environment, Forest and Climate Change may give such directions, as it deems fit, to the Monitoring Committee for effective discharge of its functions.

**7.** The Central Government and State Government may specify additional measures, if any, for giving effect to provisions of this notification.

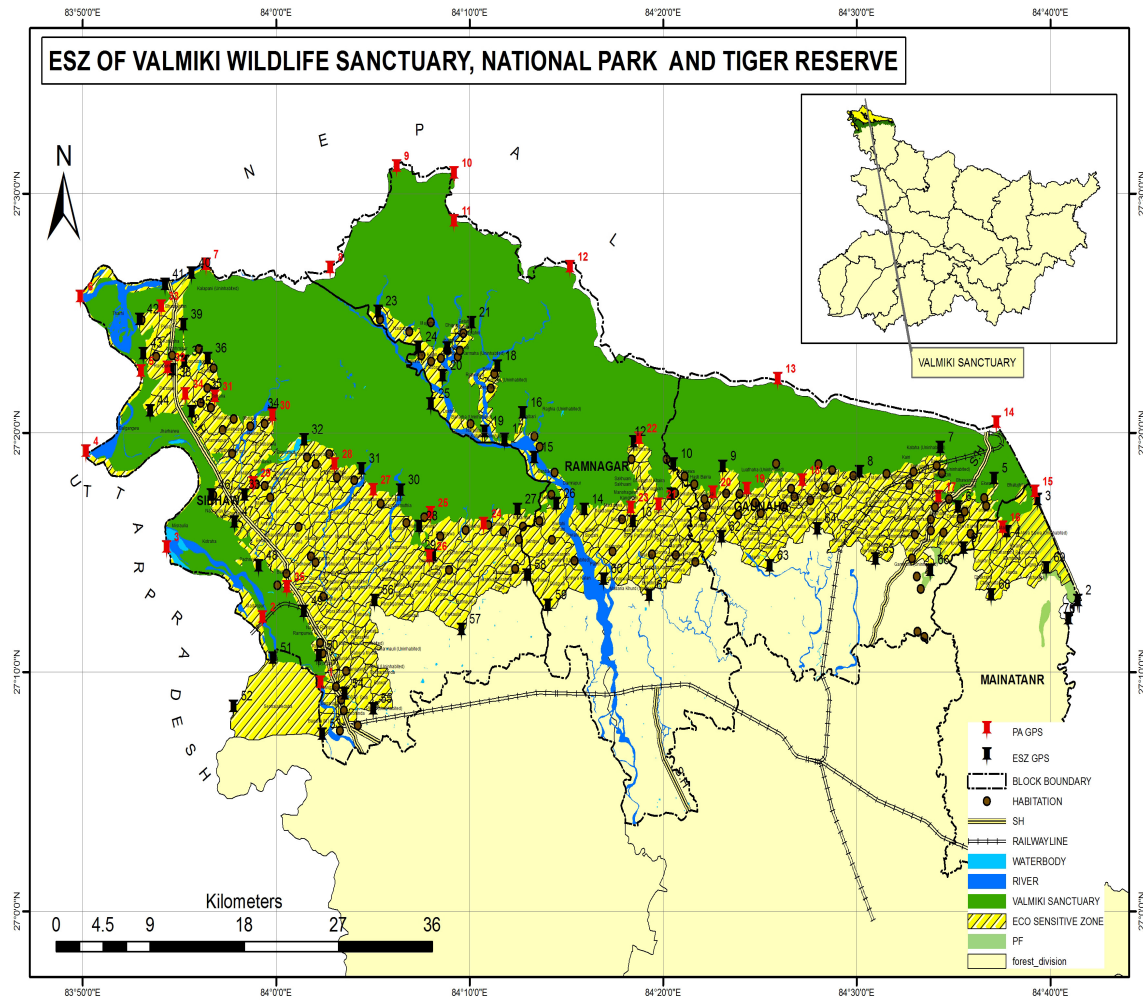
**8.** The provisions of this notification shall be subject to the orders, if any, passed, or to be passed, by the Hon'ble Supreme Court of India or the High Court or the National Green Tribunal.

[F. No. 25/197/2015-ESZ-RE]

LALIT KAPUR, Scientist 'G'

**Annexure-I**

**Map of Valmiki Wildlife Sanctuary, National Park and Tiger Reserve, Bihar along with Eco-sensitive Zone**



**Annexure I-A**

**Geo Co-ordinates of boundary of Valmiki Tiger Reserve (Including Valmiki Wildlife Sanctuary and National Park)**

Sl. No.	LATITUDE	LONGITUDE
1	27° 9' 26.366" N	84° 2' 17.478" E
2	27° 12' 10.620" N	83° 59' 18.233" E
3	27° 15' 6.225" N	83° 54' 20.563" E
4	27° 19' 6.074" N	83° 50' 10.006" E
5	27° 22' 27.377" N	83° 53' 1.327" E
6	27° 25' 33.688" N	83° 49' 52.873" E
7	27° 26' 55.066" N	83° 56' 22.629" E



8	27° 26' 46.500" N	84° 2' 48.102" E
9	27° 31' 1.340" N	84° 6' 13.687" E
10	27° 30' 44.208" N	84° 9' 11.433" E
11	27° 28' 44.283" N	84° 9' 11.433" E
12	27° 26' 48.641" N	84° 15' 11.208" E
13	27° 22' 8.103" N	84° 25' 55.804" E
14	27° 20' 18.886" N	84° 37' 12.522" E
15	27° 17' 25.423" N	84° 39' 12.447" E
16	27° 15' 55.479" N	84° 37' 31.796" E
17	27° 17' 12.574" N	84° 34' 12.635" E
18	27° 17' 53.263" N	84° 27' 10.757" E
19	27° 17' 31.848" N	84° 24' 19.435" E
20	27° 17' 23.282" N	84° 22' 34.501" E
21	27° 16' 53.300" N	84° 19' 45.321" E
22	27° 19' 38.197" N	84° 18' 45.359" E
23	27° 16' 44.734" N	84° 18' 19.661" E
24	27° 16' 4.045" N	84° 10' 43.518" E
25	27° 16' 31.885" N	84° 7' 58.622" E
26	27° 14' 42.668" N	84° 7' 54.338" E
27	27° 17' 29.706" N	84° 5' 0.876" E
28	27° 18' 33.952" N	84° 3' 0.951" E
29	27° 17' 46.838" N	83° 58' 48.252" E
30	27° 20' 36.018" N	83° 59' 48.215" E
31	27° 21' 23.131" N	83° 56' 50.469" E
32	27° 22' 35.943" N	83° 54' 22.704" E
33	27° 25' 10.132" N	83° 54' 3.431" E
34	27° 21' 29.556" N	83° 55' 18.384" E
35	27° 13' 25.573" N	84° 0' 33.186" E

**Geo Co-ordinates of boundary of Eco-sensitive Zone of Valmiki Tiger Reserve (Including Valmiki Wildlife Sanctuary and National Park)**

ID	LATITUDE	LONGITUDE
1	27° 12' 5.773" N	84° 40' 55.551" E
2	27° 12' 51.851" N	84° 41' 25.219" E
3	27° 17' 4.785" N	84° 39' 20.464" E
4	27° 15' 44.679" N	84° 37' 45.227" E
5	27° 17' 57.457" N	84° 37' 5.844" E
6	27° 16' 46.292" N	84° 35' 13.459" E

7	27° 19' 15.318" N	84° 34' 19.321" E
8	27° 18' 14.447" N	84° 30' 8.621" E
9	27° 18' 27.344" N	84° 23' 4.392" E
10	27° 18' 33.990" N	84° 20' 30.961" E
11	27° 17' 18.249" N	84° 20' 24.842" E
12	27° 19' 29.500" N	84° 18' 29.292" E
13	27° 16' 9.877" N	84° 18' 25.649" E
14	27° 16' 39.393" N	84° 15' 55.437" E
15	27° 18' 50.238" N	84° 13' 20.246" E
16	27° 20' 41.656" N	84° 12' 45.124" E
17	27° 19' 36.535" N	84° 11' 47.948" E
18	27° 22' 39.295" N	84° 11' 25.432" E
19	27° 19' 55.185" N	84° 10' 46.601" E
20	27° 22' 14.572" N	84° 8' 36.725" E
21	27° 24' 28.758" N	84° 10' 6.547" E
22	27° 23' 24.870" N	84° 8' 49.930" E
23	27° 24' 56.308" N	84° 5' 16.298" E
24	27° 23' 26.740" N	84° 7' 20.044" E
25	27° 21' 4.173" N	84° 7' 59.693" E
26	27° 16' 54.164" N	84° 14' 28.275" E
27	27° 16' 39.658" N	84° 12' 28.660" E
28	27° 15' 56.878" N	84° 7' 23.943" E
29	27° 14' 44.735" N	84° 8' 6.938" E
30	27° 17' 28.542" N	84° 6' 25.971" E
31	27° 18' 22.154" N	84° 4' 24.673" E
32	27° 19' 33.968" N	84° 1' 26.838" E
33	27° 17' 15.738" N	83° 58' 22.177" E
34	27° 20' 40.526" N	83° 59' 49.357" E
35	27° 21' 29.327" N	83° 56' 49.394" E
36	27° 22' 58.638" N	83° 56' 28.349" E
37	27° 22' 51.589" N	83° 55' 15.604" E
38	27° 22' 30.668" N	83° 54' 36.868" E
39	27° 24' 23.536" N	83° 55' 12.342" E
40	27° 26' 33.029" N	83° 55' 37.902" E
41	27° 26' 4.096" N	83° 54' 15.841" E
42	27° 24' 36.498" N	83° 52' 57.164" E
43	27° 23' 10.224" N	83° 53' 8.019" E
44	27° 20' 47.223" N	83° 53' 29.658" E

45	27° 20' 45.170" N	83° 55' 38.714" E
46	27° 17' 16.382" N	83° 56' 39.323" E
47	27° 16' 8.220" N	83° 57' 50.979" E
48	27° 14' 18.698" N	83° 59' 6.100" E
49	27° 12' 24.492" N	84° 1' 25.880" E
50	27° 10' 32.878" N	84° 2' 12.566" E
51	27° 10' 27.347" N	83° 59' 49.816" E
52	27° 8' 25.973" N	83° 57' 47.993" E
53	27° 7' 16.514" N	84° 2' 22.227" E
54	27° 8' 56.865" N	84° 3' 32.695" E
55	27° 8' 20.234" N	84° 5' 1.133" E
56	27° 12' 51.887" N	84° 5' 4.849" E
57	27° 11' 38.547" N	84° 9' 35.276" E
58	27° 13' 55.119" N	84° 12' 57.305" E
59	27° 12' 39.678" N	84° 14' 2.801" E
60	27° 13' 45.089" N	84° 16' 55.020" E
61	27° 13' 4.504" N	84° 19' 16.517" E
62	27° 15' 31.535" N	84° 23' 0.120" E
63	27° 14' 18.833" N	84° 25' 30.118" E
64	27° 15' 51.499" N	84° 27' 57.564" E
65	27° 14' 35.962" N	84° 30' 57.877" E
66	27° 14' 7.768" N	84° 33' 48.043" E
67	27° 15' 3.240" N	84° 35' 30.451" E
68	27° 13' 5.323" N	84° 36' 56.632" E
69	27° 14' 12.883" N	84° 39' 47.730" E
70	27° 12' 5.773" N	84° 40' 55.551" E

**Annexure II****List of villages along with geo-coordinates falling within the Eco-sensitive Zone of Valmiki Tiger Reserve (Including Valmiki Wildlife Sanctuary and Valmiki National Park)**

Sl. No.	VILLAGE	LATITUDE	LONGITUDE
1	Gudgudi	27° 13' 31.581" N	84° 14' 24.102" E
2	Chamardih Bargon	27° 14' 54.204" N	84° 14' 12.857" E
3	Kehuniya	27° 14' 44.496" N	84° 15' 26.303" E
4	Santpur	27° 15' 28.222" N	84° 13' 14.684" E
5	Gobardhana	27° 19' 18.232" N	84° 18' 45.830" E
6	Meghwal	27° 14' 54.254" N	84° 20' 45.237" E
7	Jharatwa	27° 15' 16.313" N	84° 20' 36.026" E

8	Churiharwa	27° 14' 7.646" N	84° 17' 37.277" E
9	Pathri	27° 14' 23.966" N	84° 16' 31.744" E
10	Siwrahi	27° 15' 57.172" N	84° 14' 52.280" E
11	Parsauni	27° 16' 6.524" N	84° 20' 6.795" E
12	Pokharia	27° 16' 20.184" N	84° 20' 59.836" E
13	Bankatwa	27° 17' 28.968" N	84° 20' 47.052" E
14	Ghoraghat Khaira	27° 17' 59.877" N	84° 19' 13.365" E
15	Kumhiya Kalan	27° 13' 52.302" N	84° 15' 33.549" E
16	Churiharwa	27° 13' 49.841" N	84° 13' 34.691" E
17	Bankatwa	27° 22' 38.885" N	84° 11' 5.601" E
18	Harpur	27° 14' 57.192" N	84° 21' 35.413" E
19	Bakhraha	27° 15' 15.431" N	84° 17' 29.509" E
20	Bairiya	27° 16' 55.758" N	84° 19' 43.554" E
21	Bagahi	27° 16' 22.199" N	84° 17' 38.672" E
22	Dumri	27° 16' 43.580" N	84° 15' 47.272" E
23	Bakwa	27° 15' 1.822" N	84° 19' 19.118" E
24	Malkauli	27° 19' 57.420" N	83° 58' 50.286" E
25	Gonauli	27° 20' 35.905" N	83° 58' 35.992" E
26	Pipari	27° 8' 39.736" N	84° 5' 35.245" E
27	Goiti	27° 8' 58.322" N	84° 4' 30.466" E
28	Sukhban	27° 8' 56.881" N	84° 3' 48.586" E
29	Ausani	27° 9' 49.536" N	84° 3' 0.794" E
30	Barwal	27° 9' 32.233" N	84° 5' 16.883" E
31	Bansganw	27° 10' 6.821" N	84° 4' 13.210" E
32	Sabeya Musai	27° 10' 44.788" N	84° 4' 33.933" E
33	Bauridouri	27° 10' 33.521" N	84° 3' 34.310" E
34	Pharsahni	27° 11' 31.924" N	84° 4' 18.666" E
35	Naakar Rampur	27° 11' 47.946" N	84° 2' 17.099" E
36	Jamunapur	27° 11' 40.598" N	84° 3' 47.057" E
37	Patherwa	27° 12' 23.448" N	84° 4' 26.344" E
38	Pipra Dharauli	27° 12' 31.383" N	84° 3' 20.512" E
39	Paikaulia	27° 12' 23.915" N	84° 9' 5.925" E
40	Ramauliya	27° 12' 55.387" N	84° 9' 47.796" E
41	Medraul	27° 13' 4.273" N	84° 8' 24.781" E
42	Paorha	27° 13' 30.349" N	84° 5' 45.437" E
43	Leduaphas Phaso	27° 13' 32.397" N	84° 4' 31.398" E
44	Budhsar	27° 13' 54.172" N	84° 1' 57.475" E
45	Kerai Berai	27° 13' 45.535" N	84° 8' 50.311" E

46	Marjadpur	27° 13' 40.968" N	84° 9' 45.580" E
47	Nawtanwan	27° 14' 12.847" N	84° 6' 17.274" E
48	Tikulia	27° 14' 15.797" N	84° 5' 40.992" E
49	Batsara	27° 14' 10.070" N	84° 0' 25.384" E
50	Bairati	27° 14' 26.531" N	84° 11' 53.221" E
51	Gangaulia	27° 14' 39.006" N	84° 7' 48.033" E
52	Dharahia	27° 14' 22.574" N	84° 7' 5.390" E
53	Sidhawa	27° 14' 32.964" N	84° 1' 27.949" E
54	Khamaura	27° 15' 15.767" N	84° 5' 0.593" E
55	Bairagi Sonbarsa	27° 15' 3.492" N	84° 10' 54.153" E
56	Belahwa	27° 15' 28.635" N	83° 59' 25.991" E
57	Amhat	27° 16' 11.146" N	83° 59' 29.691" E
58	Jarar	27° 15' 40.067" N	84° 2' 34.395" E
59	Pokharbhinda	27° 8' 11.825" N	84° 3' 57.124" E
60	Nipania	27° 8' 50.842" N	84° 5' 19.002" E
61	Amadih	27° 9' 33.963" N	84° 4' 40.036" E
62	Mangalpur	27° 9' 27.284" N	84° 2' 57.232" E
63	Pokharbhinda	27° 9' 58.653" N	84° 5' 30.814" E
64	Sakhui	27° 10' 2.353" N	84° 5' 4.807" E
65	Nayaganw	27° 10' 14.511" N	84° 2' 45.934" E
66	Dharmauli	27° 11' 4.391" N	84° 4' 58.645" E
67	Rampur	27° 11' 4.231" N	84° 2' 26.827" E
68	Jhankaul	27° 12' 20.636" N	84° 6' 57.091" E
69	Dudhaura	27° 13' 2.543" N	84° 2' 14.876" E
70	Rampurwa	27° 11' 38.487" N	84° 1' 40.469" E
71	Khurharia	27° 13' 12.112" N	84° 6' 44.651" E
72	Pipra	27° 13' 30.702" N	84° 11' 34.739" E
73	Binwaliya	27° 13' 28.097" N	84° 2' 57.682" E
74	Bairaidih	27° 14' 1.895" N	84° 3' 20.192" E
75	Balkahwa	27° 13' 51.769" N	84° 11' 44.778" E
76	Serahwa	27° 13' 51.334" N	84° 10' 51.138" E
77	Semra	27° 13' 19.949" N	84° 7' 36.761" E
78	Barganw	27° 14' 9.491" N	84° 12' 39.168" E
79	Ratanpurwa	27° 14' 38.347" N	84° 9' 53.159" E
80	Lachhmipur	27° 14' 59.044" N	84° 9' 21.239" E
81	Barba Khurd	27° 15' 22.907" N	84° 4' 22.275" E
82	Sinagahi	27° 15' 34.921" N	84° 1' 51.062" E
83	Pachrukha	27° 14' 43.605" N	83° 58' 42.101" E

84	Balua	27° 15' 25.598" N	84° 0' 59.008" E
85	Bihar	27° 15' 37.706" N	84° 0' 19.712" E
86	Misraulia	27° 15' 39.230" N	84° 3' 30.641" E
87	Chiutaha	27° 15' 18.429" N	84° 12' 19.929" E
88	Dholbajwa	27° 15' 41.111" N	84° 8' 38.409" E
89	Bhelahi	27° 16' 14.428" N	84° 5' 16.640" E
90	Hathiwanwan	27° 16' 9.282" N	84° 7' 31.411" E
91	Garkatti	27° 16' 37.405" N	84° 2' 11.735" E
92	Kadamha	27° 16' 26.177" N	84° 12' 42.291" E
93	Kerai	27° 16' 51.419" N	83° 57' 41.849" E
94	Ghurauli	27° 16' 45.120" N	83° 58' 28.247" E
95	Mohna	27° 16' 41.485" N	84° 0' 32.482" E
96	Bharchhi	27° 16' 47.815" N	84° 3' 20.182" E
97	Naurangiya	27° 17' 8.994" N	83° 56' 59.962" E
98	Kunai Lachhmipur	27° 17' 12.098" N	84° 5' 30.383" E
99	Mainahamothia	27° 16' 56.446" N	84° 6' 20.230" E
100	Berai	27° 17' 40.416" N	83° 57' 54.484" E
101	Amolba	27° 17' 35.170" N	84° 3' 3.624" E
102	Amwa	27° 17' 41.792" N	83° 59' 9.730" E
103	Tariwanwa	27° 17' 17.814" N	84° 4' 29.315" E
104	Katharwa	27° 18' 11.060" N	83° 59' 18.625" E
105	Harnatanr	27° 18' 7.428" N	84° 1' 2.389" E
106	Dewtaha	27° 18' 19.214" N	83° 58' 17.099" E
107	PandarKhap	27° 18' 20.665" N	84° 3' 4.264" E
108	Dardari	27° 18' 19.592" N	83° 57' 17.258" E
109	Mahdewa	27° 19' 5.337" N	84° 1' 28.441" E
110	Narainapur	27° 20' 8.509" N	83° 57' 52.310" E
111	Shiunaha	27° 20' 37.462" N	83° 57' 8.152" E
112	Balgangwa	27° 20' 10.606" N	83° 52' 16.482" E
113	Soharia	27° 21' 38.242" N	83° 56' 29.248" E
114	Daruabari	27° 22' 56.532" N	83° 55' 48.081" E
115	Tharhi	27° 24' 58.987" N	83° 52' 13.759" E
116	Nawatanwa	27° 15' 12.045" N	84° 6' 9.701" E
117	Dewriya	27° 16' 12.972" N	84° 4' 8.251" E
118	Kataha	27° 16' 5.744" N	84° 10' 8.709" E
119	Kotraha	27° 15' 31.149" N	83° 56' 40.925" E
120	Bhitaha	27° 16' 15.083" N	84° 11' 34.009" E
121	Matiaria	27° 16' 56.662" N	83° 59' 22.438" E

122	Misraulia	27° 16' 6.250" N	83° 55' 24.172" E
123	Khajoria	27° 17' 29.643" N	84° 2' 26.318" E
124	Semra	27° 18' 18.512" N	84° 0' 26.122" E
125	Barba Kalan	27° 18' 6.324" N	84° 3' 57.229" E
126	Mahuawa	27° 18' 49.953" N	83° 59' 16.865" E
127	Pipra	27° 19' 14.538" N	83° 58' 17.217" E
128	Bairiya Kalan	27° 19' 5.044" N	84° 2' 24.649" E
129	Bankatwa	27° 19' 19.457" N	84° 0' 39.161" E
130	Champapur	27° 19' 31.580" N	83° 56' 44.874" E
131	Jharharwa	27° 19' 42.631" N	83° 54' 23.630" E
132	Gorar	27° 20' 34.421" N	83° 59' 29.608" E
133	Parsauni	27° 21' 41.685" N	83° 54' 33.327" E
134	Santpur	27° 22' 35.169" N	83° 56' 36.178" E
135	Rampurwa	27° 22' 47.434" N	83° 53' 46.258" E
136	Lachhmipur	27° 23' 2.729" N	83° 54' 55.027" E
137	Kotaraha	27° 23' 48.675" N	83° 54' 25.848" E
138	Pipra	27° 24' 25.550" N	83° 54' 15.115" E
139	Kalapani	27° 26' 1.688" N	83° 56' 56.895" E
140	Bhaisalotan	27° 25' 26.084" N	83° 55' 25.514" E
141	Chhatraul	27° 17' 13.167" N	84° 1' 6.405" E
142	Karmaha	27° 13' 32.225" N	84° 1' 42.592" E
143	Shiwraha	27° 14' 22.128" N	84° 8' 39.134" E
144	Sherpur	27° 17' 23.420" N	84° 24' 54.505" E
145	Parsa	27° 15' 57.863" N	84° 23' 9.632" E
146	Parsa	27° 16' 37.454" N	84° 30' 51.815" E
147	Sonbarsa	27° 17' 25.828" N	84° 22' 7.735" E
148	Sirsia	27° 17' 17.897" N	84° 24' 10.657" E
149	Matiaria	27° 17' 51.586" N	84° 23' 19.044" E
150	Mahuawa	27° 18' 22.987" N	84° 21' 9.174" E
151	Luathaha	27° 18' 18.105" N	84° 25' 11.370" E
152	Parsa	27° 18' 49.494" N	84° 20' 33.235" E
153	Mandiha	27° 15' 10.665" N	84° 31' 28.847" E
154	Kataha	27° 19' 22.712" N	84° 33' 33.904" E
155	Hardi	27° 14' 46.192" N	84° 24' 46.811" E
156	Belsandi	27° 15' 5.786" N	84° 25' 40.403" E
157	Gamharia	27° 14' 29.226" N	84° 33' 44.799" E
158	Serahwa	27° 15' 6.319" N	84° 30' 40.373" E
159	Pakri Kalan	27° 15' 43.418" N	84° 25' 58.068" E

160	Pakri Khurd	27° 15' 42.282" N	84° 25' 15.179" E
161	Gujra Motihari	27° 16' 10.537" N	84° 21' 39.783" E
162	Tahkaul	27° 16' 23.455" N	84° 25' 43.281" E
163	Tara	27° 16' 15.472" N	84° 28' 51.466" E
164	Ratni	27° 16' 41.091" N	84° 31' 45.240" E
165	Masjidwa	27° 16' 49.825" N	84° 23' 36.388" E
166	Kachkahar	27° 16' 59.884" N	84° 25' 56.185" E
167	Supaul	27° 16' 56.320" N	84° 35' 36.085" E
168	Sithi	27° 16' 46.352" N	84° 27' 43.173" E
169	Bhatni	27° 17' 1.245" N	84° 35' 0.656" E
170	Bijaypur	27° 17' 15.534" N	84° 26' 32.275" E
171	Gheghaulia	27° 17' 11.607" N	84° 33' 26.444" E
172	Dewarh	27° 17' 4.199" N	84° 34' 18.569" E
173	Domat	27° 17' 41.491" N	84° 32' 17.683" E
174	Rajpur	27° 17' 45.519" N	84° 33' 40.837" E
175	Harkatwa	27° 18' 9.650" N	84° 30' 1.344" E
176	Bajni	27° 18' 13.039" N	84° 28' 0.549" E
177	Jamhauri	27° 18' 19.061" N	84° 28' 35.330" E
178	Mahajogin	27° 18' 35.976" N	84° 33' 13.688" E
179	Balwal	27° 18' 47.570" N	84° 34' 7.654" E
180	Kairi	27° 18' 59.083" N	84° 32' 37.709" E
181	Jamunia	27° 15' 22.152" N	84° 22' 17.354" E
182	Barharwa	27° 15' 32.791" N	84° 24' 31.088" E
183	Piparia	27° 15' 42.225" N	84° 29' 52.463" E
184	Bairia	27° 15' 28.734" N	84° 29' 1.360" E
185	Lachhmipur	27° 15' 23.285" N	84° 34' 46.010" E
186	Bairia	27° 16' 14.219" N	84° 22' 24.677" E
187	Sisai	27° 15' 58.934" N	84° 31' 5.245" E
188	Genharia	27° 15' 48.983" N	84° 33' 54.902" E
189	Gamharia	27° 16' 4.695" N	84° 26' 49.843" E
190	Pahkaul	27° 15' 55.096" N	84° 32' 4.260" E
191	Pahkaul	27° 16' 24.943" N	84° 25' 3.419" E
192	Belwa	27° 16' 25.612" N	84° 22' 3.942" E
193	Rampurwa	27° 16' 18.124" N	84° 30' 6.826" E
194	Bishunpurwa	27° 16' 39.216" N	84° 26' 53.496" E
195	Gawnaha	27° 16' 36.224" N	84° 34' 16.191" E
196	Dhamaura	27° 16' 29.320" N	84° 35' 7.829" E
197	Baswaria	27° 16' 21.701" N	84° 28' 16.962" E



198	Jamunia	27° 16' 22.126" N	84° 33' 33.573" E
199	Mahui	27° 16' 52.553" N	84° 22' 30.101" E
200	Ratanpurwa	27° 16' 44.028" N	84° 32' 26.497" E
201	Gawnaha	27° 17' 1.721" N	84° 34' 41.300" E
202	Harpur	27° 16' 50.188" N	84° 29' 38.658" E
203	Semri	27° 17' 3.188" N	84° 28' 44.958" E
204	Parsauni	27° 16' 45.727" N	84° 36' 37.114" E
205	Dih Jagarnathpur	27° 17' 16.879" N	84° 27' 12.821" E
206	Gawnaha	27° 17' 12.096" N	84° 31' 6.936" E
207	Dumaria	27° 17' 14.136" N	84° 32' 10.856" E
208	Bairia	27° 17' 21.963" N	84° 35' 2.017" E
209	Rupaulia	27° 17' 30.827" N	84° 30' 19.019" E
210	Betahania	27° 17' 41.498" N	84° 34' 20.931" E
211	Bishunpurwa	27° 18' 8.064" N	84° 32' 19.260" E
212	Dharampur	27° 18' 10.231" N	84° 33' 10.802" E
213	Bhawanipur	27° 17' 48.664" N	84° 35' 29.047" E
214	Dumri	27° 17' 48.197" N	84° 29' 11.793" E
215	Sonkhar	27° 18' 15.046" N	84° 33' 51.792" E
216	Pirari	27° 18' 4.091" N	84° 27' 32.750" E
217	Maguraha	27° 18' 6.349" N	84° 31' 17.676" E
218	Ekwa	27° 17' 53.054" N	84° 36' 40.156" E
219	Sarpharwa	27° 17' 37.417" N	84° 28' 21.789" E
220	Botgonw	27° 17' 44.932" N	84° 33' 6.931" E
221	Pachrauta	27° 13' 58.603" N	84° 39' 13.576" E
222	Chauhatta	27° 13' 43.060" N	84° 37' 12.457" E
223	Jigna	27° 14' 24.176" N	84° 38' 55.944" E
224	Dhokraha	27° 13' 48.626" N	84° 36' 33.844" E
225	Hardia	27° 14' 9.451" N	84° 38' 0.361" E
226	Gamharia	27° 14' 46.076" N	84° 37' 58.181" E
227	Pachgachhia	27° 14' 59.143" N	84° 38' 45.870" E
228	Pararia	27° 15' 16.024" N	84° 38' 17.520" E
229	Chakarsen	27° 15' 4.777" N	84° 37' 32.609" E
230	Manpur	27° 16' 10.882" N	84° 37' 40.326" E
231	Sonha	27° 15' 0.093" N	84° 19' 55.860" E
232	Narkatia	27° 20' 10.461" N	84° 10' 7.491" E
233	Matiaria Kalan	27° 14' 21.095" N	84° 19' 48.454" E
234	Matiaria Khurd	27° 13' 43.518" N	84° 19' 53.107" E
235	Madhubani	27° 13' 57.438" N	84° 18' 42.330" E

236	Mathiya	27° 14' 10.568" N	84° 20' 44.498" E
237	Barwa	27° 15' 32.325" N	84° 20' 8.932" E
238	Singahi	27° 15' 41.800" N	84° 16' 25.251" E
239	Manohagwan	27° 17' 8.492" N	84° 18' 23.002" E
240	Banbari	27° 18' 36.252" N	84° 13' 44.088" E
241	Rupwaliya	27° 22' 26.687" N	84° 10' 14.544" E
242	Barwa Dih	27° 22' 55.383" N	84° 7' 9.347" E
243	Gobrahia	27° 22' 42.107" N	84° 8' 17.816" E
244	Jhahhri	27° 23' 51.022" N	84° 8' 54.503" E
245	Betahni	27° 24' 23.360" N	84° 9' 41.194" E
246	Betahni	27° 24' 23.360" N	84° 9' 41.194" E
247	Majurha	27° 24' 34.839" N	84° 7' 43.174" E
248	Dhayar	27° 24' 29.230" N	84° 9' 5.677" E
249	Gardi	27° 24' 50.816" N	84° 5' 20.592" E
250	Naurangia	27° 24' 24.726" N	84° 6' 27.375" E
251	Nautanwa	27° 16' 57.604" N	84° 16' 59.662" E
252	Hariharpur	27° 17' 17.088" N	84° 14' 14.796" E
253	Damrapur	27° 17' 48.426" N	84° 15' 17.366" E
254	Raghia	27° 20' 58.956" N	84° 13' 53.258" E
255	Dokhni	27° 20' 52.808" N	84° 8' 52.766" E
256	Serahwa	27° 21' 39.330" N	84° 10' 50.302" E
257	Dhobaha	27° 22' 11.710" N	84° 11' 49.799" E
258	Pipra	27° 23' 8.895" N	84° 9' 4.150" E
259	Karmaha	27° 23' 26.378" N	84° 11' 7.111" E
260	Belatandi	27° 23' 49.824" N	84° 9' 35.030" E
261	Siswa	27° 16' 25.222" N	84° 13' 36.496" E
262	Sitalbari	27° 20' 6.687" N	84° 12' 41.445" E
263	Kataha	27° 20' 3.835" N	84° 10' 58.424" E
264	Birkehni	27° 13' 52.348" N	84° 19' 17.827" E
265	Bakri Pachrukhiya	27° 15' 32.606" N	84° 18' 48.338" E
266	Sakhuani	27° 17' 50.872" N	84° 17' 57.712" E
267	Banarha	27° 20' 43.113" N	84° 10' 58.688" E
268	Bairiya Kalan	27° 23' 16.101" N	84° 7' 41.753" E
269	Hasti Bairia	27° 18' 8.876" N	84° 21' 44.691" E
270	Bakhri	27° 18' 0.642" N	84° 26' 34.477" E
271	Mandiha	27° 18' 0.311" N	84° 25' 41.362" E
272	Kathraw	27° 15' 5.937" N	84° 32' 55.687" E
273	Bendauli	27° 15' 59.003" N	84° 32' 48.696" E

274	Parsanda	27° 16' 47.162" N	84° 33' 3.881" E
275	Serahwa	27° 16' 6.534" N	84° 23' 56.857" E
276	Khurhuria	27° 16' 28.230" N	84° 24' 34.410" E
277	Sembhupur	27° 17' 41.387" N	84° 34' 57.058" E
278	Khairatia	27° 17' 34.951" N	84° 35' 44.963" E
279	Bhatujhila	27° 17' 48.134" N	84° 38' 14.019" E
280	Ban Bairia	27° 15' 46.245" N	84° 35' 42.242" E
281	Puraina	27° 15' 42.302" N	84° 36' 39.802" E
282	Darhia	27° 14' 7.255" N	84° 8' 11.392" E
283	Naraingarh	27° 14' 38.528" N	84° 2' 15.432" E
284	Chegauna	27° 13' 23.494" N	84° 3' 36.449" E
285	Barba	27° 13' 40.253" N	84° 6' 28.736" E
286	Bakulia	27° 14' 32.074" N	84° 4' 44.097" E
287	Majhauwa	27° 14' 38.160" N	84° 3' 54.686" E
288	Behuarwa	27° 14' 36.684" N	84° 3' 3.787" E
289	Jamira	27° 16' 1.674" N	84° 6' 19.860" E
290	Songaharwa	27° 19' 15.327" N	83° 57' 24.090" E
291	Bairiya Khurd	27° 18' 2.482" N	84° 1' 49.359" E
292	Satchubanwa	27° 19' 31.316" N	83° 59' 24.250" E
293	Katphorwa	27° 11' 11.318" N	84° 3' 13.643" E
294	Gandhariya	27° 14' 12.385" N	84° 3' 29.949" E
295	Semralabedaha	27° 8' 46.645" N	84° 0' 8.654" E
296	Kehunia Dih	27° 15' 45.604" N	84° 31' 27.937" E
297	Panchgarwa	27° 12' 45.365" N	84° 6' 7.012" E
298	Gorkati	27° 11' 40.625" N	84° 4' 51.301" E
299	Laukar	27° 14' 38.776" N	84° 36' 28.747" E
300	Malkuli -Patkhuli	27° 8' 30.00" N	84° 3' 0.00" E
301	Narainapur	27° 7' 48.00" N	84° 3' 15.0" E
302	Parsa	27° 18' 30.25" N	84° 20' 25.33" E
303	Kanghusari	27° 17' 20.30" N	84° 18' 30.50" E
304	Madanpur	27° 14' 30.40" N	84° 0' 30.5" E
305	Sitalpur	27° 13' 57.34" N	84° 35' 41.674" E
306	Biranchi	27° 14' 35.324" N	84° 35' 32.080" E
307	Bhavanipur	27° 14' 12.710" N	84° 34' 24.922" E
308	Bengra	27° 15' 23.431" N	84° 23' 4.571" E
309	Lachhnauta (Part)	27° 14' 48.687" N	84° 23' 23.691" E
310	Turkauli	27° 14' 50.949" N	84° 22' 49.358" E
311	Shahajanpur	27° 15' 2.050" N	84° 23' 53.090" E

312	Meetni	27° 15' 0.183" N	84° 27' 8.670" E
313	Balua	27° 15' 12.175" N	84° 26' 36.975" E
314	Salempur	27° 14' 47.334" N	84° 26' 21.985" E
315	Matihani	27° 15' 24.168" N	84° 27' 36.938" E
316	Kohargari	27° 15' 30.164" N	84° 28' 19.340" E
317	Rampur (Part)	27° 13' 37.520" N	84° 38' 13.824" E
318	Jasauli (Part)	27° 13' 49.941" N	84° 40' 0.472" E
319	Bakulahar (Part)	27° 13' 15.677" N	84° 36' 29.747" E
320	Katkueya (Part)	27° 12' 22.996" N	84° 7' 41.673" E
321	Narwal (Part)	27° 10' 24.045" N	84° 5' 28.449" E
322	Dumari	27° 11' 17.155" N	84° 5' 12.483" E
323	Bundaulia	27° 10' 47.276" N	84° 5' 26.188" E

### **Annexure -III**

#### **Performa of Action Taken Report: - Eco-sensitive Zone Monitoring Committee.-**

1. Number and date of meetings:
2. Minutes of the meetings: Mention main noteworthy points. Attach minutes of the meeting as separate Annexure.
3. Status of preparation of Zonal Master Plan including Tourism Master Plan.
4. Summary of cases dealt for rectification of error apparent on face of land record (Eco-sensitive Zone wise). Details may be attached as Annexure.
5. Summary of cases scrutinised for activities covered under the Environment Impact Assessment Notification, 2006. Details may be attached as separate Annexure.
6. Summary of cases scrutinised for activities not covered under the Environment Impact Assessment Notification, 2006. Details may be attached as separate Annexure.
7. Summary of complaints lodged under section 19 of the Environment (Protection) Act, 1986.
8. Any other matter of importance.