

# भारत का राजपत्र The Gazette of India

असाधारण

EXTRAORDINARY

भाग II—खण्ड 3—उप-खण्ड (ii)

PART II—Section 3—Sub-section (ii)

प्राधिकार से प्रकाशित

PUBLISHED BY AUTHORITY

सं. 2669]

नई दिल्ली, शुक्रवार, जुलाई 13, 2018/आषाढ़ 22, 1940

No. 2669]

NEW DELHI, FRIDAY, JULY 13, 2018/ASHADHA 22, 1940

## पर्यावरण, वन और जलवायु परिवर्तन मंत्रालय

### अधिसूचना

नई दिल्ली, 12 जुलाई, 2018

**का.आ. 3440(अ).**—अधिसूचना का निम्नलिखित प्रारूप, जिसे केन्द्रीय सरकार, पर्यावरण (संरक्षण) अधिनियम, 1986 (1986 का 29) की धारा 3 की उपधारा (2) के खंड (v) और खंड (xiv) तथा उपधारा (3) के साथ पठित उपधारा (1) द्वारा प्रदत्त शक्तियों का प्रयोग करते हुए, जारी करने का प्रस्ताव करती है, पर्यावरण (संरक्षण) अधिनियम, 1986 के नियम 5 के उपनियम (3) की अपेक्षानुसार, जनसाधारण की जानकारी के लिए प्रकाशित किया जाता है; जिनके उससे प्रभावित होने की संभावना है, और यह सूचित किया जाता है कि उक्त प्रारूप अधिसूचना पर, उस तारीख से, जिसको इस अधिसूचना को अंतर्विष्ट करने वाले भारत के राजपत्र की प्रतियां जनसाधारण को उपलब्ध करा दी जाती हैं, साठ दिन की अवधि की समाप्ति पर या उसके पश्चात् विचार किया जाएगा ;

ऐसा कोई व्यक्ति, जो प्रारूप अधिसूचना में अंतर्विष्ट प्रस्तावों के संबंध में कोई आपत्ति या सुझाव देने का इच्छुक है, वह विनिर्दिष्ट अवधि के भीतर, केन्द्रीय सरकार द्वारा विचार किए जाने के लिए, अपनी आपत्ति या सुझाव सचिव, पर्यावरण, वन और जलवायु परिवर्तन मंत्रालय, इंदिरा पर्यावरण भवन, जोर बाग रोड, अलीगंज, नई दिल्ली-110003 को या ई-मेल esz-mef@nic.in पर लिखित रूप में भेज सकता है।

### प्रारूप अधिसूचना

वल्लानाडू ब्लैकबक अभयारण्य थोथुकुडी वन संभाग के नियंत्रणाधीन थोथुकुडी जिला में एकमात्र रिजर्व वन है। अभयारण्य का क्षेत्रफल **16.4121 वर्ग किलोमीटर या 1641.21 हेक्टेयर** है। यह तिरुनेलवेली-थोथुकुडी राष्ट्रीय राजमार्ग के निकट स्थित है। यह क्षेत्र जी.ओ. एम.ए. सं. 1028 दिनांक 28.9.1987 के अनुसार ब्लैकबक अभयारण्य घोषित किया गया था और तमिलनाडु सरकार के राजपत्र में 21 अक्टूबर 1987 और थोथुकुडी जिला के राजपत्र में 8 अगस्त 1996 में प्रकाशित किया गया।

**और**, ब्लैकबक एक संकटापन्न प्रजाति है और भारतीय उपमहाद्वीप के लिए स्थानिक है। विश्व संरक्षण संघ (आई यू सी एन) रेड डॉटा बुक के अनुसार, काला हिरण को वी यू (असुरक्षित) स्थिति में निर्धारित किया गया है। वल्लानाडू रिज़र्व वन उपमहाद्वीप में दक्षिणीतम स्थान है जहां काला हिरण स्वाभाविक रूप से उपलब्ध है जो यह दर्शाता है कि एक निश्चित स्तर पर इसके संरक्षण की आवश्यकता है, क्योंकि विकास के दबाव को बनाए रखने के लिए आनुवांशिक रूप से संख्या कम होगी। वल्लानाडू रिज़र्व वन (पहाड़ी) का विशाल परिवेश काला हिरण के लिए एक पारंपरिक क्षेत्र है लेकिन अब पहाड़ी की ओर बढ़ता जा रहा है। काला हिरण अधिकांश समय में रिज़र्व वन के बजाए पूर्व की समीपवर्ती बंजर भूमि में रहते हैं।

**और**, काला हिरण जो पहले पश्चिमी दिशा पर देखा गया था, मवेशी दबाव के कारण नीचे आ गया है। अब ये पहाड़ी की पूर्वी अवस्थिति में और उत्तरी (उत्तर-पश्चिम से दक्षिण-पूर्व दिशा) भाग में अधिक देखे जाते हैं। रिज़र्व वन सघन और पहाड़ी है जिसमें चारे की उपलब्धता कम हो गई है। बंजर भूमि के आसपास के क्षेत्र में उनकी उपस्थिति के लिए बेहतर स्थान है क्योंकि वह अधिक खुले हैं और यह घास पट्टी और कुछ एक्सरोफाईट झाड़ियाँ हैं। परित्यक्त पत्थर की खदानों जल-छिद्र रिज़र्व वन के बाहर का क्षेत्र पशुओं का लिए चारा और जल प्रदान करता है लेकिन काला हिरण के लिए छुपने का स्थान नहीं है। पूर्वी क्षेत्र की समीपवर्ती बंजर भूमि तीव्रता से घट रही है क्योंकि वह राजमार्ग के निकट निजी स्वामित्व की है। कृषि गैर-लाभदायक होने के कारण, आवासीय भूखंडों के रूप में तीव्रता से परिवर्तित हो रहा है।

**और**, अभयारण्य में वनस्पति और जीवजन्तुओं की विविधता है जिसमें पक्षी, सरीसृप, स्तनधारी, उभयचर शामिल हैं। वनस्पति के कुछ उदाहरण वेल्वेल (*अकाकिया ल्यूकोसेफाला (रोक्सब.) वाइल्ड.*), कुडाइवेल (*अकाकिया प्लानिफ्रन्स विड्ट एंड अर्न.*), उस्लाई (*अल्बिज़िया अमारा (रोक्सब.) बी बॉविडन*), थानेरविट्टन किज़ुंग (*एस्पैरागस रेसमोसस वाइल्ड.*), कट्टू कानांगबरम (*बरलेरिया प्रियोनाइटिस एल.*) आदि हैं; जीवजन्तु के कुछ उदाहरण ब्लैकबक (*इंडियन एंटिलोप*) (*एंटिलोप कर्विकाप्रा*), स्पॉटेड डियर (*एक्सिस-एक्सिस*), सांभर (*कर्वस यूनिकोलर*), सियार (*कैनिस ऑरियस*), भारतीय लोमड़ी (*वल्प्स बेंगलेंसिस*), जंगल बिल्ली (*फेलिस चॉस*) आदि हैं; पक्षी के उदाहरण में व्हाइट ब्रेस्टेड किंगफिशर (*हैल्सीन स्मरिनेसिस*), रेड-विहस्कीड बुलबुल (*पायकोनोटुसोकोसस*), पीफॉल (*पावो क्रिस्टेटस*), ग्रेटर कूकल (*सेंट्रोपस सीनेन्सिस*), इंडियन कूक (*क्यूकलस माइक्रोप्रेटस*), रेड-वेटेड बुलबुल (*पायकोनोटस कैफेर*) आदि शामिल हैं; सरीसृप के उदाहरण में कोलेगेल ग्राउंड गेको (*गेकोलोलाकोलेगलेसेन्सी*), रॉक आगामा (*साइमोफिलस डोरसलिस*), रेट स्नेक (*एलिफ एस्लोटेट*), कोबरा (*नजानाजा*), रसेल वाइपर (*दाबोआ रुसेली*) आदि शामिल हैं।

**और**, पारिस्थितिकी संवेदी जोन के अंतर्गत वल्लानाडू रिज़र्व वन में अधिकांश बंजर भूमि, उपनिवेश का छोटा भाग, कृषि भूमि का छोटा भाग और शेष भाग है। पारिस्थितिकी संवेदी जोन का 10% से कम क्षेत्र कृषि भूमि है। पारिस्थितिकी संवेदी जोन के छोटे क्षेत्रों में मानक पटाखे कारखाने का उद्योग है। पारिस्थितिकी संवेदी जोन से परे शेष सभी क्षेत्र बंजर भूमि है, क्षेत्र की महत्वपूर्ण अर्थव्यवस्था मुख्य रूप से कृषि है।

अतः, अब, केन्द्रीय सरकार, पर्यावरण (संरक्षण) अधिनियम, 1986 के नियम 5 के उपनियम (3) के साथ पठित पर्यावरण (संरक्षण) अधिनियम, 1986 (1986 का 29) की उपधारा (1) तथा धारा 3 की उपधारा (2) एवं उपधारा (3) के खंड (v) और खंड (xiv) द्वारा प्रदत्त शक्तियों का प्रयोग करते हुए, तमिलनाडु राज्य में वल्लानाडू ब्लैकबक अभयारण्य की सीमा के चारों ओर शून्य (उत्तरी दिशा) किलोमीटर से 2.00 किलोमीटर तक विस्तारित क्षेत्र को वल्लानाडू ब्लैकबक अभयारण्य पारिस्थितिकी संवेदी जोन (जिसे इसमें इसके पश्चात् पारिस्थितिकी संवेदी जोन कहा गया है) के रूप में अधिसूचित करती है, जिसका विवरण निम्नानुसार है, अर्थात् :--

1. **पारिस्थितिकी संवेदी जोन का विस्तार और सीमा**—(1) पारिस्थितिकी संवेदी जोन का विस्तार कराईवेल्ली पक्षी अभयारण्य के चारों ओर शून्य (उत्तरी दिशा) किलोमीटर से 2.00 किलोमीटर तक है। पारिस्थितिकी संवेदी जोन का क्षेत्रफल 12.03 वर्ग किलोमीटर है।

(2) पारिस्थितिकी संवेदी जोन की सीमा का वर्णन **उपाबंध-I** के रूप में संलग्न है।

(3) पारिस्थितिकी संवेदी जोन की सीमा के संरक्षित क्षेत्र का मानचित्र **उपाबंध II क-ड.** में है।

(4) पारिस्थितिकी संवेदी जोन और संरक्षित क्षेत्र की सीमा के भू-निर्देशांकों की सूची क्रमशः **उपाबंध III (क)** और **(ख)** में है।

(5) प्रमुख बिंदुओं के भू-निर्देशांकों के साथ पारिस्थितिकी संवेदी जोन के अंतर्गत आने वाले ग्रामों की सूची **उपाबंध-IV** के रूप में संलग्न है।

**2. पारिस्थितिकी संवेदी जोन के लिए आंचलिक महायोजना--(1)** राज्य सरकार, पारिस्थितिकी संवेदी जोन के प्रयोजन के लिए, राजपत्र में अंतिम अधिसूचना के प्रकाशन की तारीख से दो वर्ष की अवधि के भीतर, स्थानीय व्यक्तियों के परामर्श से और इस अधिसूचना में दिए गए अनुबंधों का पालन करते हुए, राज्य सरकार के सक्षम प्राधिकारी के अनुमोदनार्थ, एक आंचलिक महायोजना बनाएगी।

(2) राज्य सरकार द्वारा पारिस्थितिकी संवेदी जोन के लिए आंचलिक महायोजना इस अधिसूचना में विनिर्दिष्ट रीति से तथा प्रासंगिक केंद्रीय और राज्य विधियों के अनुरूप तथा केंद्रीय सरकार द्वारा जारी दिशा निर्देशों, यदि कोई हों, के अनुसार बनायी जाएगी।

(3) आंचलिक महायोजना में पारिस्थितिकी और पर्यावरण संबंधी सरोकारों को शामिल करने के लिए इसे राज्य सरकार के निम्नलिखित विभागों के परामर्श से बनाया जाएगा, अर्थात्:--

- (i) पर्यावरण;
- (ii) वन और वन्यजीव;
- (iii) कृषि;
- (iv) राजस्व;
- (v) शहरी विकास;
- (vi) पर्यटन;
- (vii) ग्रामीण विकास;
- (viii) सिंचाई और बाढ़ नियंत्रण;
- (ix) नगरपालिका;
- (x) पंचायती राज;
- (xi) लोक निर्माण विभाग;
- (xii) राजमार्ग;
- (xiii) तमिलनाडु राज्य प्रदूषण नियंत्रण बोर्ड।

(4) जब तक इस अधिसूचना में विनिर्दिष्ट न हो, आंचलिक महायोजना में वर्तमान में अनुमोदित भू-उपयोग, अवसंरचना और क्रियाकलापों पर कोई प्रतिबंध नहीं लगाया जाएगा तथा आंचलिक महायोजना में सभी अवसंरचनाओं और क्रियाकलापों में सुधार करके उन्हें अधिक दक्ष और पारिस्थितिकी-अनुकूल बनाने की व्यवस्था की जाएगी।

(5) आंचलिक महायोजना में वनरहित और अवक्रमित क्षेत्रों के सुधार, विद्यमान जल निकायों के संरक्षण, आवाह क्षेत्रों के प्रबंधन, जल-संभरों के प्रबंधन, भू-जल के प्रबंधन, मृदा और नमी के संरक्षण, स्थानीय जनता की आवश्यकताओं तथा पारिस्थितिकी एवं पर्यावरण के ऐसे अन्य पहलुओं की व्यवस्था की जाएगी जिन पर ध्यान दिया जाना आवश्यक है।

(6) आंचलिक महायोजना में सभी विद्यमान पूजा स्थलों, ग्रामों एवं शहरी बस्तियों, वनों की श्रेणियों एवं किस्मों, कृषि क्षेत्रों, ऊपजाऊ भूमि, उद्यानों एवं उद्यानों की तरह के हरित क्षेत्रों, बागवानी क्षेत्रों, बगीचों, झीलों और अन्य जल निकायों की सीमा का निर्धारण किया जाएगा तथा सहायक मानचित्र भी दिया जाएगा। इस महायोजना में विद्यमान और प्रस्तावित भू-उपयोग की विशेषताओं का ब्यौरा देने वाले मानचित्र भी दिए जाएंगे।

(7) आंचलिक महायोजना में पारिस्थितिकी संवेदी जोन में होने वाले विकास का विनियमन किया जाएगा और सारणी में यथासूचीबद्ध प्रतिषिद्ध एवं विनियमित क्रियाकलापों का पालन किया जाएगा। इसमें स्थानीय जनता की आजीविका की सुरक्षा के लिए पारिस्थितिकी-अनुकूल विकास का भी सुनिश्चय एवं संवर्धन किया जाएगा।

(8) आंचलिक महायोजना, क्षेत्रीय विकास योजना की सह-कालिक होगी।

(9) अनुमोदित आंचलिक महायोजना, निगरानी समिति के लिए एक संदर्भ दस्तावेज होगी ताकि वह इस अधिसूचना के उपबंधों के अनुसार निगरानी के अपने कर्तव्यों का निर्वहन कर सके।

3. **राज्य सरकार द्वारा किए जाने वाले उपाय-** राज्य सरकार इस अधिसूचना के उपबंधों को प्रभावी बनाने के लिए निम्नलिखित उपाय करेगी, अर्थात्:-

(1) **भू-उपयोग** – (क) पारिस्थितिकी संवेदी जोन में वनों, बागवानी क्षेत्रों, कृषि क्षेत्रों, मनोरंजन के लिए चिन्हित उद्यानों और खुले स्थानों का वृहद वाणिज्यिक या आवासीय परिसरों या औद्योगिक क्रियाकलापों के लिए प्रयोग या संपरिवर्तन अनुज्ञात नहीं किया जाएगा।

(ख) परंतु पारिस्थितिकी संवेदी जोन के भीतर भाग (क) में विनिर्दिष्ट प्रयोजन से भिन्न प्रयोजन के लिए कृषि और अन्य भूमि का संपरिवर्तन, निगरानी समिति की सिफारिश पर और सक्षम प्राधिकारी के पूर्व अनुमोदन से, क्षेत्रीय नगर योजना अधिनियम तथा यथा लागू केन्द्रीय/राज्य सरकार के अन्य नियमों एवं विनियमों के अधीन तथा इस अधिसूचना के उपबंधों के अनुसार स्थानीय निवासियों की निम्नलिखित आवासीय जरूरतों को पूरा करने के लिए अनुज्ञात किया जाएगा:

(i) विद्यमान सड़कों को चौड़ा करना, उन्हें सुदृढ़ करना और नई सड़कों का संनिर्माण करना;

(ii) बुनियादी ढांचों और नागरिक सुविधाओं का संनिर्माण और नवीकरण;

(iii) प्रदूषण उत्पन्न न करने वाले लघु उद्योग;

(iv) कुटीर उद्योग एवं ग्राम उद्योग; पारिस्थितिकी पर्यटन में सहायक सुविधा भण्डार, स्थानीय सुविधाएं तथा ग्रह वास; और

(v) बढ़ावा दिए गए और पैरा-4 में उल्लिखित क्रियाकलाप।

(ग) परंतु यह भी कि क्षेत्रीय शहरी नियोजन अधिनियम के अधीन सक्षम प्राधिकारी के पूर्व अनुमोदन के बिना तथा राज्य सरकार के अन्य नियमों एवं विनियमों एवं संविधान के अनुच्छेद 244 के उपबंधों तथा तत्समय प्रवृत्त विधि, जिसके अंतर्गत अनुसूचित जनजाति और अन्य परंपरागत वन निवासी (वन अधिकारों की मान्यता) अधिनियम, 2006 (2007 का 2) भी आता है, का अनुपालन किए बिना वाणिज्यिक या औद्योगिक विकास क्रियाकलापों के लिए जनजातीय भूमि का प्रयोग अनुज्ञात नहीं होगा।

(घ) परंतु यह भी कि पारिस्थितिकी संवेदी जोन के अंतर्गत आने वाली भूमि के अभिलेखों में हुई किसी त्रुटि को, निगरानी समिति के विचार प्राप्त करने के पश्चात्, राज्य सरकार द्वारा प्रत्येक मामले में एक बार सुधारा जाएगा और उक्त त्रुटि को सुधारने की सूचना केंद्रीय सरकार के पर्यावरण, वन और जलवायु परिवर्तन मंत्रालय को दी जाएगी।

(ङ.) परंतु यह भी कि उपर्युक्त त्रुटि को सुधारने में, इस उप-पैरा में यथा उपबंधित के सिवाय, किसी भी दशा में भू-उपयोग का परिवर्तन शामिल नहीं होगा।

(च) अनुप्रयुक्त या अनुत्पादक कृषि क्षेत्रों में पुनः वनीकरण तथा पर्यावासों और जैव-विविधता की बहाली के प्रयास किए जाएंगे।

(2) **प्राकृतिक जल स्रोत-** आंचलिक महायोजना में सभी प्राकृतिक जल स्रोतों/नदियों/जलमार्गों के आवाह क्षेत्रों की पहचान करके उनके संरक्षण और बहाली की योजना सम्मिलित की जाएगी और राज्य सरकार द्वारा करके इस रीति से बनाए जाएंगे कि उसमें इन क्षेत्रों या इनके आसपास के क्षेत्रों के लिए हानिकारक विकास क्रियाकलापों को प्रतिषिद्ध किया गया हो।

(3) **पर्यटन/पारिस्थितिकी पर्यटन** – (क) पारिस्थितिकी संवेदी जोन में सभी नए पारिस्थितिकी पर्यटन क्रियाकलाप या विद्यमान पर्यटन क्रियाकलापों का विस्तार पारिस्थितिकी संवेदी जोन सम्बंधी पर्यटन महायोजना के अनुसार अनुज्ञात होगा।

(ख) पारिस्थितिकी पर्यटन महायोजना राज्य सरकार के पर्यावरण और वन विभागों के परामर्श से पर्यटन विभाग द्वारा बनायी जाएगी।

(ग) पर्यटन महायोजना आंचलिक महायोजना का घटक होगी।

(घ) पारिस्थितिकी पर्यटन संबंधी क्रियाकलाप निम्नानुसार विनियमित किए जाएंगे, अर्थात् :-

(i) संरक्षित क्षेत्र की सीमा से 1.0 किलोमीटर के भीतर या पारिस्थितिकी संवेदी जोन की सीमा तक, इनमें जो भी अधिक निकट हो, किसी होटल या रिसोर्ट का नया सन्निर्माण अनुज्ञात नहीं किया जाएगा। तथापि, पारिस्थितिकी पर्यटन सुविधाओं के लिए संरक्षित क्षेत्र की सीमा से एक किलोमीटर की दूरी से परे पारिस्थितिकी संवेदी जोन की सीमा तक पूर्व परिभाषित और अभीहित क्षेत्रों में पर्यटन महायोजना के अनुसार, नए होटलों और रिसोर्ट की स्थापना अनुज्ञात होगी।

(ii) पारिस्थितिकी संवेदी जोन के अन्दर सभी नए पर्यटन क्रिया-कलापों या विद्यमान पर्यटन क्रियाकलापों का विस्तार, केन्द्रीय सरकार के पर्यावरण, वन और जलवायु परिवर्तन मंत्रालय द्वारा जारी दिशानिर्देशों तथा पारिस्थितिकी पर्यटन पर बल देने वाले राष्ट्रीय व्याघ्र संरक्षण प्राधिकरण द्वारा जारी पारिस्थितिकी पर्यटन संबंधी दिशानिर्देशों (समय-समय पर यथा संशोधित) के अनुसार होगा।

(iii) आंचलिक महायोजना का अनुमोदन होने तक, पर्यटन के विकास और विद्यमान पर्यटन क्रियाकलापों के विस्तार को वास्तविक स्थल-विशिष्ट संवीक्षा तथा निगरानी समिति की सिफारिश के आधार पर संबंधित विनियामक प्राधिकरणों द्वारा अनुज्ञात किया जाएगा और पारिस्थितिकी संवेदी जोन में किसी नए होटल/रिसोर्ट या वाणिज्यिक प्रतिष्ठान का सन्निर्माण अनुज्ञात नहीं होगा।

(4) **प्राकृतिक विरासत** – पारिस्थितिकी संवेदी जोन के अंतर्गत आने वाले बहुमूल्य प्राकृतिक विरासत के सभी स्थलों जैसे कि जीन पूल रिजर्व क्षेत्र, शैल संरचना, जल प्रपात, झरने, दर्रे, उपवन, गुफाएं, स्थल, वनपथ, रोहण मार्ग, उत्प्रपात आदि की पहचान की जाएगी और उनकी सुरक्षा एवं संरक्षण के लिए आंचलिक महायोजना के भाग के रूप में एक विरासत संरक्षण योजना बनायी जाएगी।

(5) **मानव निर्मित विरासत स्थल** – पारिस्थितिकी संवेदी जोन में भवनों, संरचनाओं, कलाकृति-क्षेत्रों तथा ऐतिहासिक, स्थापत्य संबंधी, सौंदर्यात्मक और सांस्कृतिक महत्व के क्षेत्रों की पहचान की जाएगी और उनके संरक्षण के लिए आंचलिक महायोजना के भाग के रूप में एक विरासत संरक्षण योजना बनायी जाएगी।

(6) **ध्वनि प्रदूषण**– तमिलनाडु राज्य सरकार का पर्यावरण विभाग या राज्य प्रदूषण नियंत्रण बोर्ड, पर्यावरण (संरक्षण) अधिनियम, 1986 के अधीन बने ध्वनि प्रदूषण (विनियमन और नियंत्रण) नियम, 2000 के उपबंधों के अनुसार पारिस्थितिकी संवेदी जोन में ध्वनि प्रदूषण के नियंत्रण संबंधी विनियमों को लागू करेगा।

(7) **वायु प्रदूषण** – पारिस्थितिकी संवेदी जोन में वायु प्रदूषण की रोकथाम और नियंत्रण, वायु (प्रदूषण निवारण और नियंत्रण) अधिनियम, 1981 (1981 का 14) के उपबंधों और उसके अधीन बनाए गए नियमों और उनमें किए गए संशोधनों के अनुसार किया जाएगा।

(8) **बहिस्त्राव का निस्सारण**- पारिस्थितिकी संवेदी जोन में उपचारित बहिस्त्राव का निस्सारण, पर्यावरण (संरक्षण) अधिनियम, 1986 और उसके अधीन बनाए गए नियमों के अन्तर्गत शामिल किए गए पर्यावरणीय प्रदूषण के निस्सारण संबंधी साधारण मानकों या राज्य सरकार द्वारा नियत मानकों, इनमें जो भी अधिक कठोर हों, के अनुसार किया जाएगा।

(9) **ठोस अपशिष्ट**- ठोस अपशिष्ट का निपटान एवं प्रबन्धन निम्नानुसार किया जाएगा:-

(क) पारिस्थितिकी संवेदी जोन में ठोस अपशिष्ट का निपटान और प्रबंधन भारत सरकार के पर्यावरण, वन और जलवायु परिवर्तन मंत्रालय की समय-समय पर यथा संशोधित अधिसूचना सं. का.आ. 1357(अ), दिनांक 8 अप्रैल, 2016 के तहत प्रकाशित ठोस अपशिष्ट प्रबंधन नियम, 2016 के उपबंधों के अनुसार किया जाएगा। अकार्बनिक पदार्थों का निपटान पारिस्थितिकी संवेदी जोन से बाहर चिन्हित किए गए स्थानों पर पर्यावरण-अनुकूल रीति से किया जाएगा;

(ख) पारिस्थितिकी संवेदी जोन में मान्य प्रौद्योगिकियों का प्रयोग करते हुए विद्यमान नियमों और विनियमों के अनुरूप ठोस अपशिष्ट का सुरक्षित और पर्यावरण-अनुकूल प्रबंधन अनुज्ञात किया जाएगा।

(10) **जैव चिकित्सा अपशिष्ट**— जैव चिकित्सा अपशिष्ट का प्रबंधन निम्नानुसार किया जाएगा:-

(क) पारिस्थितिकी संवेदी जोन में जैव चिकित्सा अपशिष्ट का निपटान भारत सरकार के पर्यावरण, वन और जलवायु परिवर्तन मंत्रालय की समय-समय पर यथा संशोधित अधिसूचना सं.सा.का.नि 343 (अ), तारीख 28 मार्च, 2016 के तहत प्रकाशित जैव चिकित्सा अपशिष्ट प्रबंधन नियम, 2016 के उपबंधों के अनुसार किया जाएगा।

(ख) पारिस्थितिकी संवेदी जोन में मान्य प्रौद्योगिकियों का प्रयोग करते हुए विद्यमान नियमों और विनियमों के अनुरूप ठोस अपशिष्ट का सुरक्षित और पर्यावरण-अनुकूल प्रबंधन अनुज्ञात किया जाएगा।

(11) **प्लास्टिक अपशिष्ट का प्रबंधन**: - पारिस्थितिकी संवेदी जोन में प्लास्टिक अपशिष्ट का प्रबंधन, भारत सरकार के पर्यावरण, वन और जलवायु परिवर्तन मंत्रालय की समय-समय पर यथा संशोधित अधिसूचना सं.सा.का.नि 340(अ), तारीख 18 मार्च, 2016 के तहत प्रकाशित प्लास्टिक अपशिष्ट प्रबंधन नियम, 2016 के उपबंधों के अनुसार किया जाएगा।

(12) **निर्माण और विध्वंस अपशिष्ट का प्रबंधन**: - पारिस्थितिकी संवेदी जोन में निर्माण और विध्वंस अपशिष्ट का प्रबंधन, भारत सरकार के पर्यावरण, वन और जलवायु परिवर्तन मंत्रालय की समय-समय पर यथा संशोधित अधिसूचना सं.सा.का.नि 317(अ), तारीख 29 मार्च, 2016 के तहत प्रकाशित संनिर्माण और विध्वंस अपशिष्ट प्रबंधन नियम, 2016 के उपबंधों के अनुसार किया जाएगा।

(13) **ई-अपशिष्ट**:- पारिस्थितिकी संवेदी जोन में ई-अपशिष्ट का प्रबंधन, भारत सरकार के पर्यावरण, वन और जलवायु परिवर्तन मंत्रालय द्वारा प्रकाशित तथा समय-समय पर यथा संशोधित ई-अपशिष्ट प्रबंधन नियम, 2016 के उपबंधों के अनुसार किया जाएगा।

(14) **सड़क-यातायात**:- सड़क-यातायात को पर्यावास-अनुकूल तरीके से विनियमित किया जाएगा और इस संबंध में आंचलिक महायोजना में विशेष उपबंध शामिल किए जाएंगे। आंचलिक महायोजना के तैयार होने और राज्य सरकार के सक्षम प्राधिकारी से अनुमोदित होने तक, निगरानी समिति प्रासंगिक अधिनियमों और उनके तहत बनाए गए नियमों एवं विनियमों के अनुसार सड़क-यातायात के अनुपालन की निगरानी करेगी।

(15) **वाहन जनित प्रदूषण**:- वाहन जनित प्रदूषण की रोकथाम और नियंत्रण लागू विधियों के अनुसार किया जाएगा। स्वच्छतर ईंधन जैसे कि सीएनजी, एलपीजी आदि के प्रयोग के प्रयास किए जाएंगे।

(16) **औद्योगिक ईकाइयां**: - (i) सरकारी राजपत्र में इस अधिसूचना के प्रकाशन की तारीख को या उसके बाद पारिस्थितिकी संवेदी जोन में किसी नए प्रदूषणकारी उद्योग की स्थापना अनुज्ञात नहीं होगी।

(ii) जब तक इस अधिसूचना में विनिर्दिष्ट न हो, पारिस्थितिकी संवेदी जोन में केंद्रीय प्रदूषण नियंत्रण बोर्ड द्वारा फरवरी, 2016 में जारी दिशानिर्देशों में किए गए उद्योगों के वर्गीकरण के अनुसार केवल गैर-प्रदूषणकारी उद्योगों की स्थापना अनुज्ञात होगी। इसके अतिरिक्त, गैर-प्रदूषणकारी कुटीर उद्योगों को बढ़ावा दिया जाएगा।

(17) **पहाड़ी ढलानों का संरक्षण**: - पहाड़ी ढलानों का संरक्षण निम्नानुसार किया जाएगा:

(क) आंचलिक महायोजना में पहाड़ी ढलानों के उन क्षेत्रों को दर्शाया जाएगा जिनमें किसी भी संनिर्माण की अनुज्ञा नहीं होगी।

(ख) जिन ढलानों या विद्यमान खड़ी पहाड़ी ढलानों में अत्यधिक भू-क्षरण होता है उनमें किसी भी संनिर्माण की अनुज्ञा नहीं होगी।

(18) केन्द्र सरकार और राज्य सरकार, यदि आवश्यक समझें तो, इस अधिसूचना के उपबंधों को प्रभावी बनाने के लिए, अन्य उपाय विनिर्दिष्ट करेंगी।

**4. पारिस्थितिकी संवेदी जोन में प्रतिषिद्ध या विनियमित किए जाने वाले क्रियाकलापों की सूची-** पारिस्थितिकी संवेदी जोन में सभी क्रियाकलाप, पर्यावरण (संरक्षण) अधिनियम, 1986 (1986 का 29) के उपबंधों और तटीय विनियमन जोन (सीआरजेड) अधिसूचना, 2011 एवं पर्यावरणीय प्रभाव आकलन (ईआईए) अधिसूचना, 2006 सहित उसके अधीन बने नियमों और वन (संरक्षण) अधिनियम, 1980 (1980 का 69), भारतीय वन अधिनियम, 1927 (1927 का 16), वन्यजीव (संरक्षण) अधिनियम, 1972 (1972 का 53) सहित अन्य लागू नियमों तथा उनमें किए गए संशोधनों के अनुसार शासित होंगे और नीचे दी गई सारणी में विनिर्दिष्ट रीति से विनियमित होंगे,

**सारणी**

क्रम सं. (1)	क्रियाकलाप (2)	टिप्पणी (3)
<b>क. प्रतिषिद्ध क्रियाकलाप</b>		
1.	वाणिज्यिक खनन ।	(क) स्थानीय निवासियों की वास्तविक घरेलू आवश्यकताओं की पूर्ति के लिए किए जाने वाले क्रियाकलापों, जिनमें घरों के निर्माण या मरम्मत और मकान बनाने एवं अन्य क्रियाकलापों के लिए देशी टाइलें या ईंटें बनाने हेतु जमीन की खुदाई शामिल है, को छोड़कर सभी नई और वर्तमान (लघु एवं वृहद खनिज) पत्थर खोदने एवं तोड़ने वाली ईकाइयां तत्काल प्रभाव से निषिद्ध की जाती हैं ; (ख) खनन क्रियाकलाप, टी.एन. गोदावर्मन थिरूमलपाद बनाम भारत संघ के मामले में वर्ष 1995 की रिट याचिका (सिविल) सं 202 में दिनांक 4 अगस्त, 2006 तथा गोवा फाउंडेशन बनाम भारत संघ के मामले में वर्ष 2012 की रिट याचिका(सिविल) सं. 435 में दिनांक 21 अप्रैल, 2014 के माननीय उच्चतम न्यायालय के आदेश के अनुसार किए जाएंगे।
2.	नई आरा मिलों की स्थापना।	पारिस्थितिकी संवेदी जोन में नई आरा मिलों की स्थापना और विद्यमान आरा मिलों का विस्तार अनुज्ञात नहीं होगा ।
3.	प्रदूषण (जल, वायु, मृदा, ध्वनि आदि) उत्पन्न करने वाले उद्योगों की स्थापना ।	पारिस्थितिकी संवेदी जोन में कोई नया उद्योग लगाने और वर्तमान प्रदूषणकारी उद्योगों का विस्तार करने की अनुज्ञा नहीं होगी। जब तक कि इस अधिसूचना में विनिर्दिष्ट न हो, पारिस्थितिकी संवेदी जोन में फरवरी, 2016 में केंद्रीय प्रदूषण नियंत्रण बोर्ड द्वारा जारी दिशानिर्देशों में किए गए उद्योगों के वर्गीकरण के अनुसार केवल गैर-प्रदूषणकारी उद्योगों की स्थापना होगी। इसके अतिरिक्त, गैर-प्रदूषणकारी कुटीर उद्योगों को प्रोत्साहन दिया जाएगा।
4.	बड़ी ताप एवं जल विद्युत परियोजनाओं की स्थापना ।	लागू विधियों के अनुसार प्रतिषिद्ध (अन्यथा उपबंधित के सिवाय) होंगे।
5.	किसी परिसंकटमय पदार्थ का प्रयोग या उत्पादन ।	लागू विधियों के अनुसार प्रतिषिद्ध (अन्यथा उपबंधित के सिवाय) होंगे।
6.	पर्यटन से संबंधित अन्य क्रियाकलाप जैसे कि पारिस्थितिकी संवेदी जोन क्षेत्र के ऊपर से गर्म वायु के गुब्बारे, हेलीकाप्टर, ड्रोन, माइक्रोलाइट्स उड़ाना आदि।	लागू विधियों के अनुसार प्रतिषिद्ध होंगे।

<b>ख. विनियमित क्रियाकलाप</b>		
7.	होटलों और रिसोर्टों की वाणिज्यिक स्थापना ।	पारिस्थितिकी पर्यटन क्रियाकलापों हेतु लघु अस्थायी संरचनाओं के निर्माण को छोड़कर संरक्षित क्षेत्र की सीमा से 1 किलोमीटर के भीतर या पारिस्थितिकी संवेदी जोन की सीमा तक, इनमें जो भी अधिक निकट हो, नए वाणिज्यिक होटलों और रिसोर्ट की स्थापना अनुज्ञात नहीं होगी।  परंतु, संरक्षित क्षेत्र की सीमा से 1 किलोमीटर के बाहर या पारिस्थितिकी संवेदी जोन की सीमा तक, इनमें जो भी अधिक निकट हो, सभी नए पर्यटन क्रियाकलाप करने या विद्यमान क्रियाकलापों का विस्तार पर्यटन महायोजना और लागू दिशानिर्देशों के अनुसार अनुज्ञात होगी ।
8.	वृक्षों की कटाई ।	(क) राज्य सरकार के सक्षम प्राधिकारी की पूर्व अनुमति के बिना वन भूमि या सरकार भूमि या राजस्व भूमि या निजी भूमि पर वृक्षों की कटाई की अनुज्ञा नहीं होगी ।  (ख) वृक्षों की कटाई केंद्रीय या संबंधित राज्य के अधिनियमों और उनके अधीन बनाए गए नियमों के उपबंधों के अनुसार विनियमित होगी ।
9.	प्राकृतिक जल निकायों या भू क्षेत्र में उपचारित अपशिष्ट जल/बहिर्स्राव का निस्सारण ।	जल निकायों में उपचारित अपशिष्ट जल/बहिर्स्राव के निस्सारण से बचा जाएगा। उपचारित अपशिष्ट जल के पुनर्चक्रण और पुनःउपयोग के प्रयास किए जाएंगे अन्यथा उपचारित अपशिष्ट जल/बहिर्स्राव का निस्सारण लागू विधियों के अनुसार विनियमित किया जाएगा।
10.	जलावन लकड़ी का वाणिज्यिक उपयोग।	लागू विधियों के अधीन विनियमित होंगे ।
11.	कृषि प्रणालियों में कठोर परिवर्तन।	लागू विधियों के अधीन विनियमित होंगे ।
12.	विदेशी प्रजातियों को लाना ।	लागू विधियों के अधीन विनियमित होगा ।
13.	सतही और भूजल का वाणिज्यिक प्रयोग एवं निष्कर्षण ।	लागू विधियों के अधीन विनियमित होगा ।
14.	बिजली के तारों का निर्माण।	लागू विधियों के अधीन विनियमित होगा ।
15.	होटल और लाँज के परिसर की बाड़ लगाना।	लागू विधियों के अधीन विनियमित होगा ।
16.	पोलिथीन बैगों का प्रयोग ।	लागू विधियों के अधीन विनियमित होगा ।
17.	सड़कों को चौड़ा करना ।	ये कार्य लागू विधियों, नियमों, विनियमों और मौजूदा दिशानिर्देशों के अनुसार उपशमन उपायों के साथ किये जाएंगे।
18.	पर्वतीय ढलानों और नदी तटों का संरक्षण ।	लागू विधियों के अधीन विनियमित होगा ।
19.	वायु और वाहन प्रदूषण।	लागू विधियों के अधीन विनियमित होगा ।
20.	वाणिज्यिक संकेत बोर्ड और होर्डिंग ।	लागू विधियों के अधीन विनियमित होगा ।
<b>ग. संबंधित क्रियाकलाप</b>		
21.	स्थानीय जनता द्वारा अपनायी जा रही वर्तमान कृषि और बागवानी ।	स्थानीय जनता के प्रयोग के लिए लागू विधियों के अधीन अनुज्ञात होगा ।
22.	वर्षा जल संचय ।	सक्रिय रूप से बढ़ावा दिया जाएगा ।
23.	जैविक खेती।	सक्रिय रूप से बढ़ावा दिया जाएगा ।
24.	नवीकरणीय ऊर्जा और ईंधन का	सक्रिय रूप से बढ़ावा दिया जाएगा ।



	प्रयोग ।	
25.	रात्रि में सड़क यातायात का संचलन ।	लागू विधियों के अधीन वाणिज्यिक प्रयोजन के लिए विनियमित होगा ।
26.	सभी गतिविधियों के लिए हरित प्रौद्योगिकी का अंगीकरण ।	सक्रिय रूप से बढ़ावा दिया जाएगा ।

**5. निगरानी समिति-** केंद्रीय सरकार, पर्यावरण (संरक्षण) अधिनियम, 1986 (1986 का 29) की धारा 3 की उपधारा (3) द्वारा प्रदत्त शक्तियों का प्रयोग करते हुए, पारिस्थितिकी संवेदी जोन की प्रभावी निगरानी के लिए निम्नलिखित को शामिल करके एक निगरानी समिति गठित करती है:-

1.	जिला कलेक्टर, थूथुकुडी	-अध्यक्ष;
2.	राज्य सरकार द्वारा नामित किया जाने वाला वन्यजीव संरक्षण के क्षेत्र में काम कर रहे गैर-सरकारी संगठन का एक प्रतिनिधि	-सदस्य;
3.	राज्य सरकार द्वारा नामित किया जाने वाला एक जैवविविधता का एक विशेषज्ञ	-सदस्य;
4.	राज्य सरकार द्वारा नामित किया जाने वाल पारिस्थितिकी और पर्यावरण का एक विशेषज्ञ	-सदस्य;
5.	राज्य लोक निर्माण विभाग का एक प्रतिनिधि	-सदस्य;
6.	राज्य प्रदूषण नियंत्रण बोर्ड का एक प्रतिनिधि	-सदस्य;
7.	जिला अधिकारी, थूथुकुडी	-सदस्य सचिव।

### 6. विचारार्थ विषय:-

- (1) निगरानी समिति इस अधिसूचना के उपबंधों के अनुपालन की निगरानी करेगी।
- (2) निगरानी समिति का कार्यकाल तीन वर्ष तक या राज्य सरकार द्वारा नई समिति का पुनर्गठन किए जाने तक होगा और इसके बाद निगरानी समिति राज्य सरकार द्वारा गठित की जाएगी।
- (3) पारिस्थितिकी संवेदी जोन के अंतर्गत आने वाले और भारत सरकार के तत्कालीन पर्यावरण और वन मंत्रालय की अधिसूचना सं. का.आ. 1533(अ) तारीख 14 सितंबर, 2006 की अनुसूची में शामिल क्रियाकलापों इस अधिसूचना के पैरा 4 के अधीन सारणी में यथा विनिर्दिष्ट प्रतिषिद्ध क्रियाकलापों को छोड़कर वास्तविक विनिर्दिष्ट स्थलीय दशाओं के आधार पर निगरानी समिति द्वारा संवीक्षा की जाएगी और उन्हें उक्त अधिसूचना के उपबंधों के अधीन पूर्व पर्यावरण अनापत्ति के लिए केन्द्रीय सरकार के पर्यावरण, वन और जलवायु परिवर्तन मंत्रालय को भेजा जाएगा।
- (4) इस अधिसूचना के पैरा 4 के अधीन सारणी में यथा विनिर्दिष्ट प्रतिषिद्ध क्रियाकलापों को छोड़कर, भारत सरकार के तत्कालीन पर्यावरण और वन मंत्रालय की अधिसूचना संख्या का.आ. 1533(अ) तारीख 14 सितंबर, 2006 की अनुसूची में शामिल न किए गए परंतु पारिस्थितिकी संवेदी जोन के अंतर्गत आने वाले क्रियाकलापों की वास्तविक स्थल- विशिष्ट दशाओं के आधार पर निगरानी समिति द्वारा संवीक्षा की जाएगी और उन्हें संबंधित विनियामक प्राधिकरणों को भेजा जाएगा ।
- (5) निगरानी समिति का सदस्य-सचिव या संबंधित उपायुक्त ऐसे व्यक्ति के विरुद्ध, जो इस अधिसूचना के किसी उपबंध का उल्लंघन करता है, पर्यावरण (संरक्षण) अधिनियम, 1986 की धारा 19 के अधीन शिकायत दर्ज करने के लिए सक्षम होगा।

- (6) निगरानी समिति संबंधित विभागों के प्रतिनिधियों या विशेषज्ञों, औद्योगिक संघों के प्रतिनिधियों या संबंधित पक्षों को, प्रत्येक मामले में आवश्यकता के अनुसार, अपने विचार-विमर्श में सहायता के लिए आमंत्रित कर सकेगी।
- (7) निगरानी समिति प्रत्येक वर्ष 31 मार्च की स्थिति के अनुसार अपनी वार्षिक कार्रवाई रिपोर्ट राज्य के मुख्य वन्यजीव वार्डन को, **उपाबंध V** में दिए गए प्रपत्र के अनुसार, उस वर्ष की 30 जून तक प्रस्तुत करेगी।
- (8) केन्द्रीय सरकार का पर्यावरण, वन और जलवायु परिवर्तन मंत्रालय निगरानी समिति को उसके कृत्यों के प्रभावी निर्वहन के लिए ऐसे निदेश दे सकेगा जो वह उचित समझे।
7. इस अधिसूचना के उपबंधों को प्रभावी बनाने के लिए केंद्रीय सरकार और राज्य सरकार, अतिरिक्त उपाय, यदि कोई हों, विनिर्दिष्ट कर सकेंगी।
8. इस अधिसूचना के उपबंध भारत के माननीय उच्चतम न्यायालय या उच्च न्यायालय या राष्ट्रीय हरित अधिकरण द्वारा पारित किए गए या पारित किए जाने वाले आदेश, यदि कोई हो, के अधीन होंगे।

[फा.सं. 25/17/2018-ईएसजेड]

ललित कपूर, वैज्ञानिक 'जी'

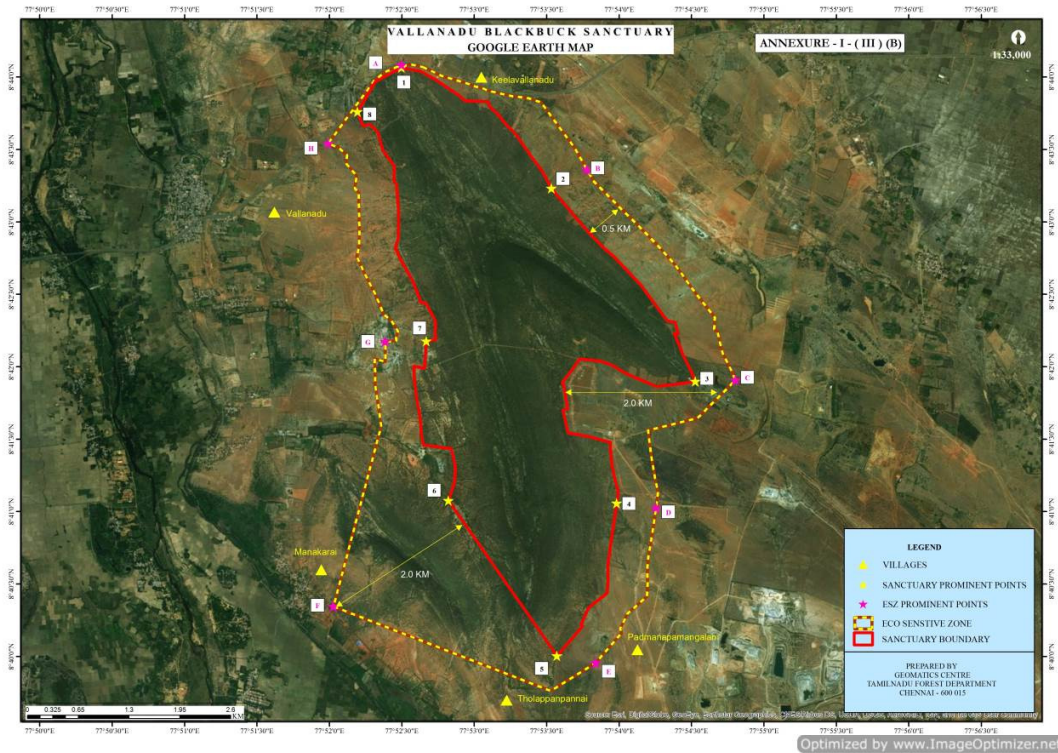
**उपाबंध- I**

**संरक्षित क्षेत्र के पारिस्थितिकी संवेदी जोन की सीमा का वर्णन**

उत्तर	सीमा मुरुगनपुरम ग्राम एनएच 7 ए पेट्रोलैंड्स से आरंभ होती है।
उत्तर पूर्व	सीमा किलावल्लनाडू ग्राम पेट्रोलैंड्स से आरंभ होती है।
पूर्व	सीमा पदमाबमंगलम ग्राम पेट्रोलैंड्स से आरंभ होती है।
दक्षिण पूर्व	सीमा पदमाबमंगलम ग्राम पेट्रोलैंड्स से आरंभ होती है।
दक्षिण	सीमा पदमाबमंगलम ग्राम पेट्रोलैंड्स से आरंभ होती है।
दक्षिण पश्चिम	वल्लनाडू रिज़र्व वन
पश्चिम	सीमा वल्लाडू रिज़र्व वन मनाकराई ग्राम पेट्रोलैंड्स से आरंभ होती है।
उत्तर पश्चिम	सीमा वल्लाडू कस्बा ग्राम पेट्रोलैंड्स से आरंभ होती है।

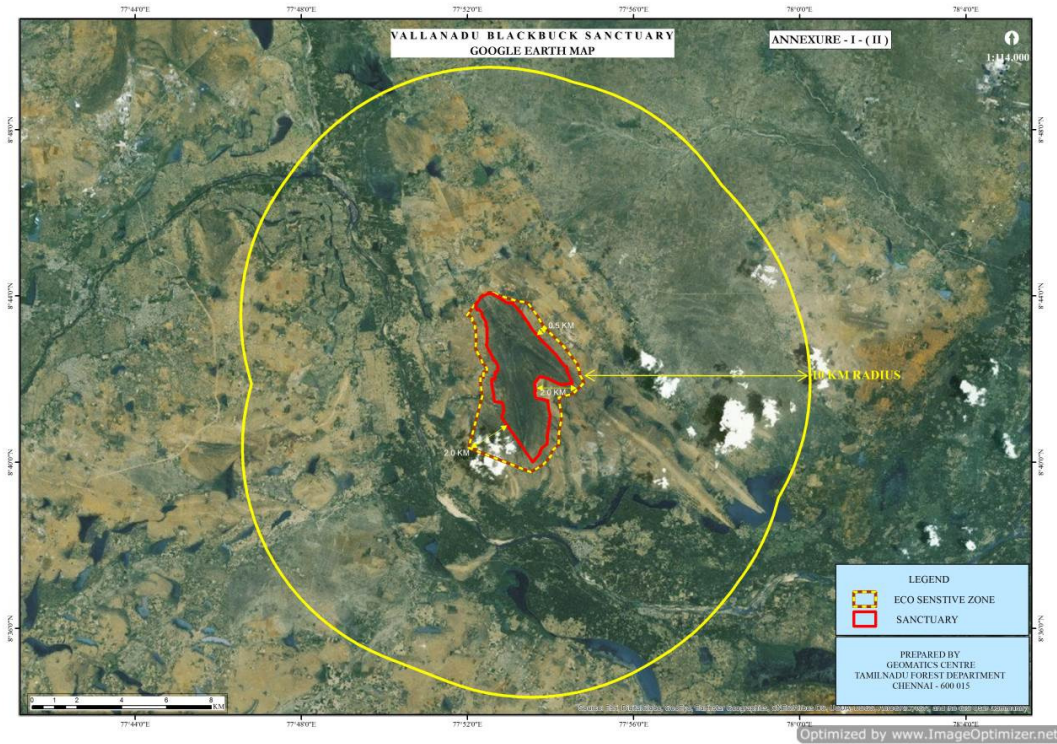
**उपाबंध- IIक**

**वल्लानाडु ब्लैकबक अभयारण्य के पारिस्थितिकी संवेदी जोन का गूगल मानचित्र**



**उपाबंध- IIख**

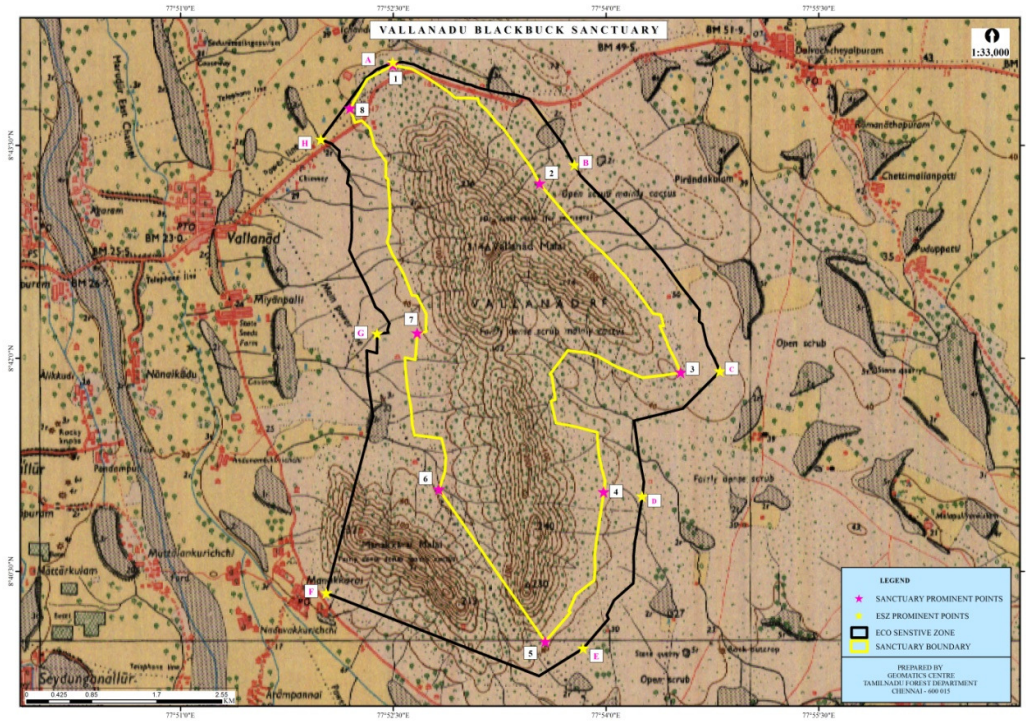
**वल्लानाडू ब्लैकबक अभयारण्य के पारिस्थितिकी संवेदी जोन का गूगल मानचित्र**





**उपाबंध- IIग**

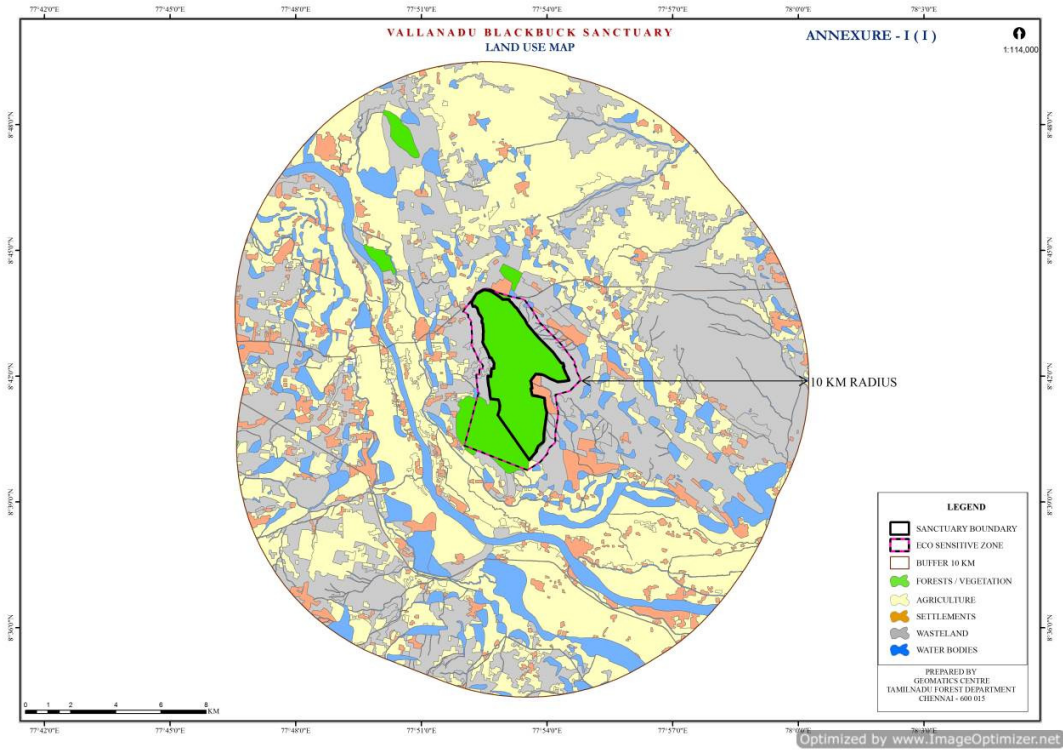
**भारतीय सर्वेक्षण (एस ओ आई) की टोपोशीट पर वल्लानाडू ब्लैकबक अभयारण्य के पारिस्थितिकी संवेदी का मानचित्र**



**उपाबंध- IIघ**

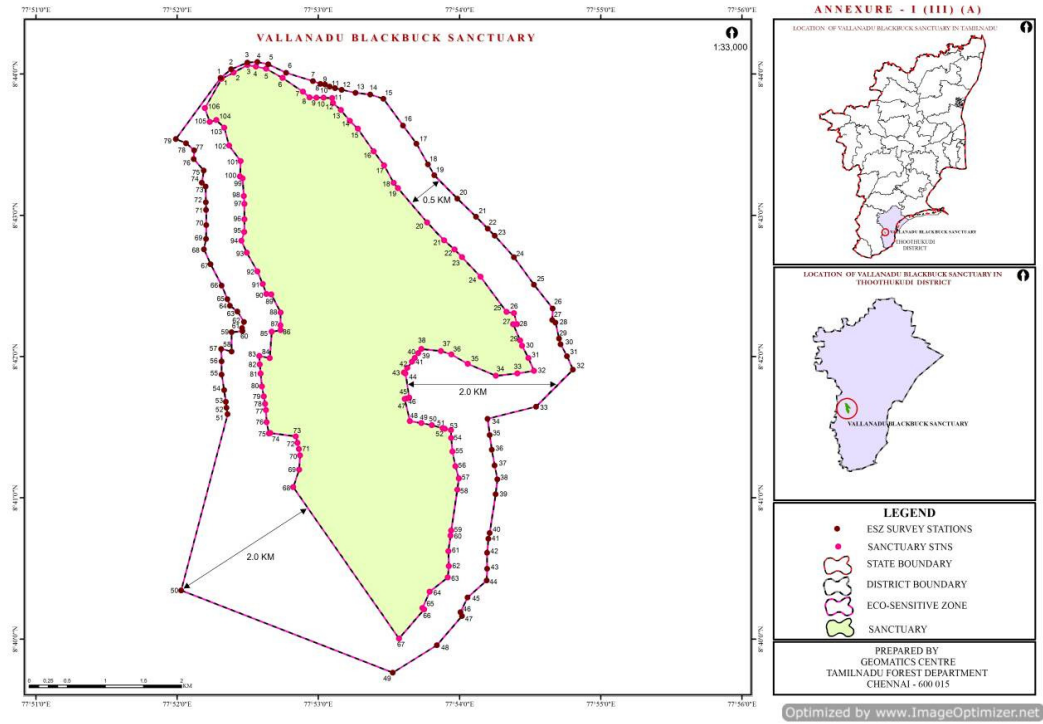
**10 किलोमीटर बफर क्षेत्र के साथ वल्लानाडू ब्लैकबक अभयारण्य के पारिस्थितिकी संवेदी जोन का भू-उपयोग**

**मानचित्र**



**उपाबंध- IIड.**

प्रमुख अवस्थानों के अक्षांश और देशांतर के साथ वल्लानाडू ब्लैकबक अभयारण्य के पारिस्थितिकी संवेदी जोन का मानचित्र

**उपाबंध-III**

सारणी क: वल्लानाडू ब्लैकबक अभयारण्य, तमिलनाडु के प्रमुख स्थानों के अक्षांश-देशांतर

क्र.सं.	आरएफ केयर्न नं.	अक्षांश	देशांतर
1	1	उ 08°43'58.04"	पू 077°52'18.88"
2	2	उ 08°44'00.74"	पू 077°52'23.92"
3	3	उ 08°44'03.88"	पू 077°52'29.86"
4	4	उ 08°44'03.19"	पू 077°52'33.42"
5	5	उ 08°44'02.36"	पू 077°52'37.78"
6	6	उ 08°43'58.40"	पू 077°52'44.76"
7	7	उ 08°43'52.52"	पू 077°52'53.45"
8	8	उ 08°43'50.12"	पू 077°52'56.21"
9	9	उ 08°43'50.02"	पू 077°52'59.16"
10	10	उ 08°43'49.98"	पू 077°53'02.22"
11	11	उ 08°43'49.80"	पू 077°53'05.86"
12	12	उ 08°43'47.78"	पू 077°53'06.18"

क्र.सं.	आरएफ केयर्न नं.	अक्षांश	देशांतर
13	13	उ०८°४३'४४.८०"	पू०७७°५३'०९.५६"
14	14	उ०८°४३'४०.१५"	पू०७७°५३'१३.३१"
15	15	उ०८°४३'३६.८०"	पू०७७°५३'१६.७६"
16	16	उ०८°४३'२७.१९"	पू०७७°५३'२३.५३"
17	17	उ०८°४३'२१.२२"	पू०७७°५३'२७.९६"
18	18	उ०८°४३'१३.८७"	पू०७७°५३'३१.९६"
19	१८ए	उ०८°४३'११.५३"	पू०७७°५३'३३.७९"
20	19	उ०८°४२'५६.९८"	पू०७७°५३'४६.२२"
21	20	उ०८°४२'४९.३९"	पू०७७°५३'५३.४१"
22	21	उ०८°४२'४५.४७"	पू०७७°५३'५७.९१"
23	22	उ०८°४२'४२.२६"	पू०७७°५४'०१.०४"
24	23	उ०८°४२'३३.९५"	पू०७७°५४'०८.८९"
25	24	उ०८°४२'१८.९६"	पू०७७°५४'१९.९३"
26	25	उ०८°४२'१८.४३"	पू०७७°५४'२३.१५"
27	26	उ०८°४२'१३.७२"	पू०७७°५४'२२.७९"
28	27	उ०८°४२'१३.७५"	पू०७७°५४'२४.४१"
29	28	उ०८°४२'०६.९१"	पू०७७°५४'२५.७०"
30	29	उ०८°४२'०४.६१"	पू०७७°५४'२६.५७"
31	30	उ०८°४१'५९.३५"	पू०७७°५४'२९.२७"
32	31	उ०८°४१'५३.९५"	पू०७७°५४'३१.६१"
33	32	उ०८°४१'५२.८७"	पू०७७°५४'२४.५५"
34	33	उ०८°४१'५१.८३"	पू०७७°५४'१५.४४"
35	34	उ०८°४१'५६.९४"	पू०७७°५४'०३.४९"
36	35	उ०८°४२'००.९०"	पू०७७°५३'५६.५४"
37	36	उ०८°४२'०२.३८"	पू०७७°५३'५२.१२"
38	37	उ०८°४२'०३.२४"	पू०७७°५३'४३.७३"
39	38	उ०८°४२'०१.४४"	पू०७७°५३'४२.४०"
40	39	उ०८°४१'५९.३९"	पू०७७°५३'४०.९६"
41	40	उ०८°४१'५७.८०"	पू०७७°५३'३९.७३"
42	41	उ०८°४१'५५.२५"	पू०७७°५३'३७.७९"
43	42	उ०८°४१'५३.२३"	पू०७७°५३'३६.३१"
44	43	उ०८°४१'५२.८७"	पू०७७°५३'३७.००"
45	४३ बी	उ०८°४१'४२.५४"	पू०७७°५३'३८.५८"
46	45	उ०८°४१'४२.२२"	पू०७७°५३'३७.५०"
47	46	उ०८°४१'४१.९६"	पू०७७°५३'३६.६७"



क्र.सं.	आरएफ केयर्न नं.	अक्षांश	देशांतर
48	47	उ०८°४१'३२.६०"	पू०७७°५३'३८.८७"
49	४७ए	उ०८°४१'३१.७८"	पू०७७°५३'४३.७६"
50	४७ बी	उ०८°४१'३०.८८"	पू०७७°५३'४८.२३"
51	४७ सी	उ०८°४१'२९.६२"	पू०७७°५३'५२.७६"
52	४७ डी	उ०८°४१'२९.३६"	पू०७७°५३'५३.७०"
53	४८	उ०८°४१'२८.७९"	पू०७७°५३'५६.३६"
54	४८ ए	उ०८°४१'२५.४८"	पू०७७°५३'५६.४०"
55	४८बी	उ०८°४१'१९.६८"	पू०७७°५३'५६.९८"
56	४९	उ०८°४१'१३.३८"	पू०७७°५३'५८.२०"
57	४९ ए	उ०८°४१'०८.२३"	पू०७७°५३'५९.६४"
58	५०	उ०८°४१'०३.४८"	पू०७७°५३'५९.०३"
59	५० ए	उ०८°४०'४६.०९"	पू०७७°५३'५६.४४"
60	५०बी	उ०८°४०'४३.९३"	पू०७७°५३'५६.११"
61	५०सी	उ०८°४०'३७.३४"	पू०७७°५३'५५.२१"
62	५१	उ०८°४०'३०.९७"	पू०७७°५३'५५.३९"
63	५२	उ०८°४०'२६.१८"	पू०७७°५३'५५.००"
64	५३	उ०८°४०'२०.१५"	पू०७७°५३'४७.३०"
65	५३ ए	उ०८°४०'१३.१९"	पू०७७°५३'४४.२०"
66	५३ बी	उ०८°४०'१२.६१"	पू०७७°५३'४४.९५"
67	५४	उ०८°४०'००.२६"	पू०७७°५३'३४.२६"
68	५४ ए	उ०८°३९'५०.५८"	पू०७७°५३'३३.१८"
69	५५	उ०८°३९'४६.८०"	पू०७७°५३'३२.३९"
70	५५ ए	उ०८°३९'४५.७९"	पू०७७°५३'३१.३८"
71	५५ बी	उ०८°३९'४५.९०"	पू०७७°५३'२६.४८"
72	५५ सी	उ०८°३९'४५.९०"	पू०७७°५३'१९.८६"
73	बी २	उ०८°३९'४०.४६"	पू०७७°५३'१९.९३"
74	बी ३	उ०८°३९'४२.३४"	पू०७७°५३'१२.०५"
75	बी ४	उ०८°३९'३८.७०"	पू०७७°५३'१३.०२"
76	बी ५	उ०८°३९'३८.४१"	पू०७७°५३'०३.१६"
77	बी ६	उ०८°३९'४६.४८"	पू०७७°५३'०१.९०"
78	५६ बी	उ०८°३९'४७.५२"	पू०७७°५२'५७.७६"
79	५७	उ०८°३९'५३.६४"	पू०७७°५२'४९.९८"
80	५८	उ०८°३९'५७.६०"	पू०७७°५२'४५.५२"
81	५८ ए	उ०८°३९'५९.००"	पू०७७°५२'४३.८६"
82	५९	उ०८°४०'०५.७४"	पू०७७°५२'३६.५२"

क्र.सं.	आरएफ केयर्न नं.	अक्षांश	देशांतर
83	60	उ०८°४०'०८.२९"	पू०७७°५२'३३.९२"
84	61	उ०८°४०'१३.५५"	पू०७७°५२'२५.९३"
85	62	उ०८°४०'१४.८८"	पू०७७°५२'२२.६६"
86	63	उ०८°४०'१५.८५"	पू०७७°५२'२१.२५"
87	64	उ०८°४०'११.५३"	पू०७७°५२'१८.९५"
88	65	उ०८°४०'१२.३२"	पू०७७°५२'१५.७१"
89	66	उ०८°४०'१४.७०"	पू०७७°५२'११.७८"
90	67	उ०८°४०'१०.७४"	पू०७७°५२'०९.४४"
91	68	उ०८°४०'१४.३४"	पू०७७°५२'०६.२८"
92	69	उ०८°४०'१७.७६"	पू०७७°५२'०३.४०"
93	70	उ०८°४०'२०.७१"	पू०७७°५२'०१.६७"
94	73	उ०८°४०'२२.७३"	पू०७७°५१'५९.८३"
95	74	उ०८°४०'२८.७४"	पू०७७°५१'५६.८१"
96	75	उ०८°४०'२९.९६"	पू०७७°५१'५५.९१"
97	78	उ०८°४०'३५.२२"	पू०७७°५१'५२.९६"
98	83	उ०८°४०'४३.९०"	पू०७७°५१'४९.०७"
99	84	उ०८°४०'४६.८५"	पू०७७°५१'४८.८५"
100	85	उ०८°४०'४९.३७"	पू०७७°५१'४८.९६"
101	87	उ०८°४०'५४.८४"	पू०७७°५१'४८.८२"
102	88	उ०८°४०'५६.८२"	पू०७७°५१'४८.८५"
103	89	उ०८°४०'५८.३७"	पू०७७°५१'४८.९६"
104	90 ए	उ०८°४१'०२.५१"	पू०७७°५१'४९.१४"
105	91	उ०८°४१'०४.६३"	पू०७७°५१'४९.३९"
106	92	उ०८°४१'०४.४९"	पू०७७°५१'५१.१६"
107	93	उ०८°४१'०८.३८"	पू०७७°५१'५२.८५"
108	94	उ०८°४१'११.३६"	पू०७७°५१'५४.०७"
109	95	उ०८°४१'१४.३५"	पू०७७°५१'५६.२३"
110	96	उ०८°४१'१५.३६"	पू०७७°५१'५६.९५"
111	97	उ०८°४१'१७.४१"	पू०७७°५१'५२.९२"
112	98	उ०८°४१'१९.६८"	पू०७७°५१'५३.६४"
113	99	उ०८°४१'२३.८२"	पू०७७°५१'५४.४७"
114	100	उ०८°४१'२३.७८"	पू०७७°५१'५४.११"
115	101	उ०८°४१'२५.१५"	पू०७७°५१'५४.८३"
116	102	उ०८°४१'२५.८४"	पू०७७°५१'५५.०४"
117	103	उ०८°४१'२७.६४"	पू०७७°५१'५६.१६"

क्र.सं.	आरएफ केयर्न नं.	अक्षांश	देशांतर
118	104	उ०८°४१'२६.०५"	पू०७७°५२'००.०८"
119	105	उ०८°४१'३०.५५"	पू०७७°५२'०१.४५"
120	106	उ०८°४१'३०.६२"	पू०७७°५२'०३.६८"
121	107	उ०८°४१'३०.८४"	पू०७७°५२'०६.५६"
122	108	उ०८°४१'३०.७३"	पू०७७°५२'०९.४४"
123	109	उ०८°४१'३०.५२"	पू०७७°५२'१०.७४"
124	110	उ०८°४१'३०.०१"	पू०७७°५२'१२.२२"
125	111	उ०८°४१'३२.३२"	पू०७७°५२'१३.३३"
126	11४	उ०८°४१'३०.६२"	पू०७७°५२'२२.९४"
127	11६	उ०८°४१'२६.९२"	पू०७७°५२'२३.७४"
128	11७	उ०८°४१'२२.०६"	पू०७७°५२'२४.३८"
129	121	उ०८°४१'०९.२०"	पू०७७°५२'४२.४२"
130	122	उ०८°४१'०४.५२"	पू०७७°५२'४९.३३"
131	123	उ०८°४१'११.९४"	पू०७७°५२'५१.७८"
132	124	उ०८°४१'१८.०२"	पू०७७°५२'५२.२१"
133	125	उ०८°४१'२०.७६"	पू०७७°५२'५१.७४"
134	126	उ०८°४१'२३.३२"	पू०७७°५२'५१.१३"
135	127	उ०८°४१'२६.१२"	पू०७७°५२'५०.३८"
136	129	उ०८°४१'२७.५३"	पू०७७°५२'३९.५८"
137	130	उ०८°४१'२७.३८"	पू०७७°५२'३८.९६"
138	131	उ०८°४१'३२.१०"	पू०७७°५२'३७.९९"
139	132	उ०८°४१'३७.२८"	पू०७७°५२'३७.७०"
140	132ए	उ०८°४१'३९.९१"	पू०७७°५२'३७.३८"
141	133	उ०८°४१'४३.०८"	पू०७७°५२'३६.७७"
142	134	उ०८°४१'४७.३६"	पू०७७°५२'३५.९८"
143	135	उ०८°४१'५२.७३"	पू०७७°५२'३५.४०"
144	136	उ०८°४१'५६.६५"	पू०७७°५२'३५.०४"
145	137	उ०८°४२'००.२९"	पू०७७°५२'३४.९३"
146	138	उ०८°४१'५९.३९"	पू०७७°५२'३९.३२"
147	140	उ०८°४२'१०.५५"	पू०७७°५२'४०.१५"
148	141	उ०८°४२'११.२३"	पू०७७°५२'४३.९३"
149	142	उ०८°४२'१३.२८"	पू०७७°५२'४३.८२"
150	143	उ०८°४२'१८.७२"	पू०७७°५२'४३.९७"
151	144	उ०८°४२'२६.४२"	पू०७७°५२'४०.०१"
152	145	उ०८°४२'२६.६०"	पू०७७°५२'३७.९२"

क्र.सं.	आरएफ केयर्न नं.	अक्षांश	देशांतर
153	146	उ०८°४२'३०.८५"	पू०७७°५२'३६.३४"
154	147	उ०८°४२'३६.२२"	पू०७७°५२'३४.१०"
155	148	उ०८°४२'४४.१७"	पू०७७°५२'२९.५३"
156	149	उ०८°४२'४९.२५"	पू०७७°५२'२७.३४"
157	150	उ०८°४२'५२.९६"	पू०७७°५२'२८.४५"
158	151	उ०८°४२'५८.३६"	पू०७७°५२'२८.५६"
159	152	उ०८°४३'०४.८४"	पू०७७°५२'२८.६०"
160	153	उ०८°४३'०८.२६"	पू०७७°५२'२८.३१"
161	154	उ०८°४३'१५.७४"	पू०७७°५२'२७.७७"
162	155	उ०८°४३'१६.५७"	पू०७७°५२'२६.६९"
163	156	उ०८°४३'२३.०५"	पू०७७°५२'२६.९४"
164	157	उ०८°४३'२९.६८"	पू०७७°५२'२२.०४"
165	158	उ०८°४३'३७.२७"	पू०७७°५२'१९.९९"
166	159	उ०८°४३'४०.४८"	पू०७७°५२'१६.६१"
167	160	उ०८°४३'३९.७२"	पू०७७°५२'१३.८०"
168	161	उ०८°४३'४५.६२"	पू०७७°५२'११.७१"
169	162	उ०८°४३'४६.६०"	पू०७७°५२'१०.७८"
170	163	उ०८°४३'४७.५३"	पू०७७°५२'०९.२३"
171	164	उ०८°४३'४७.७५"	पू०७७°५२'०७.९३"
172	165	उ०८°४३'४७.९३"	पू०७७°५२'०८.००"
173	166	उ०८°४३'५२.१८"	पू०७७°५२'०७.६१"
174	167	उ०८°४३'५४.७७"	पू०७७°५२'०९.०१"
175	167 बी	उ०८°४३'५६.७५"	पू०७७°५२'०९.५५"
176	168	उ०८°४३'५६.७१"	पू०७७°५२'१०.४५"
177	169	उ०८°४३'५६.७१"	पू०७७°५२'१४.७७"

## सारणी ख: पारिस्थितिकी संवेदी जोन के प्रमुख स्थानों के अक्षांश-देशांतर

क्र.सं.	पारिस्थितिकी संवेदी जोन सं.	अक्षांश	देशांतर
1.	1	उ 8°43'58.40"	पू77°52'18.46"
2.	2	उ8°44'2.11"	पू77°52'22.95"
3.	3	उ8°44'4.98"	पू77°52'29.84"
4.	4	उ8°44'5.19"	पू77°52'34.07"
5.	5	उ8°44'4.20"	पू77°52'38.66"
6.	6	उ8°44'0.59"	पू77°52'46.32"
7.	7	उ8°43'57.10"	पू77°52'57.67"
8.	8	उ8°43'55.93"	पू77°53'0.89"
9.	9	उ8°43'55.62"	पू77°53'2.89"
10.	10	उ8°43'54.77"	पू77°53'4.86"
11.	11	उ8°43'54.08"	पू77°53'7.07"
12.	12	उ8°43'53.40"	पू77°53'9.94"
13.	13	उ8°43'52.08"	पू77°53'15.80"
14.	14	उ8°43'51.36"	पू77°53'22.00"
15.	15	उ8°43'49.55"	पू77°53'27.61"
16.	16	उ8°43'38.21"	पू77°53'35.94"
17.	17	उ8°43'30.47"	पू77°53'41.70"
18.	18	उ8°43'21.70"	पू77°53'46.60"
19.	18ए	उ8°43'17.09"	पू77°53'49.24"
20.	19	उ8°43'7.18"	पू77°53'59.06"
21.	20	उ8°42'59.43"	पू77°54'6.99"
22.	21	उ8°42'54.39"	पू77°54'11.96"
23.	22	उ8°42'51.38"	पू77°54'14.94"
24.	23	उ8°42'42.30"	पू77°54'23.09"
25.	24	उ8°42'30.60"	पू77°54'31.58"
26.	25	उ8°42'20.44"	पू77°54'39.61"
27.	26	उ8°42'15.61"	पू77°54'39.37"
28.	27	उ8°42'14.45"	पू77°54'40.79"
29.	28	उ8°42'7.66"	पू77°54'42.26"
30.	29	उ8°42'5.22"	पू77°54'42.95"
31.	30	उ8°42'0.20"	पू77°54'45.64"
32.	31	उ8°41'54.47"	पू77°54'48.21"
33.	32	उ8°41'38.78"	पू77°54'32.48"

क्र.सं.	पारिस्थितिकी संवेदी जोन सं.	अक्षांश	देशांतर
34.	33	उ८°४१'३३.६१"	पू७७°५४'११.९३"
35.	34	उ८°४१'३३.६१"	पू७७°५४'११.९३"
36.	35	उ८°४१'३३.६१"	पू७७°५४'११.९३"
37.	36	उ८°४१'३३.६१"	पू७७°५४'११.९३"
38.	37	उ८°४१'३३.६१"	पू७७°५४'११.९३"
39.	38	उ८°४१'३३.६१"	पू७७°५४'११.९३"
40.	39	उ८°४१'३३.६१"	पू७७°५४'११.९३"
41.	40	उ८°४१'३३.६१"	पू७७°५४'११.९३"
42.	41	उ८°४१'३३.६१"	पू७७°५४'११.९३"
43.	42	उ८°४१'३३.६१"	पू७७°५४'११.९३"
44.	43	उ८°४१'३३.६१"	पू७७°५४'११.९३"
45.	43बी	उ८°४१'३३.६१"	पू७७°५४'११.९३"
46.	45	उ८°४१'३३.६१"	पू७७°५४'११.९३"
47.	46	उ८°४१'३३.६१"	पू७७°५४'११.९३"
48.	47	उ८°४१'३३.६१"	पू७७°५४'११.९३"
49.	47ए	उ८°४१'३३.६१"	पू७७°५४'११.९३"
50.	47बी	उ८°४१'३३.६१"	पू७७°५४'११.९३"
51.	47सी	उ८°४१'३३.६१"	पू७७°५४'११.९३"
52.	47डी	उ८°४१'३३.६१"	पू७७°५४'११.९३"
53.	48	उ८°४१'३३.६१"	पू७७°५४'११.९३"
54.	48ए	उ०८°४१'२६.७२"	पू०७७°५४'१२.८२"
55.	48बी	उ०८°४१'२०.५०"	पू०७७°५४'१३.६७"
56.	49	उ०८°४१'१३.७९"	पू०७७°५४'१४.८७"
57.	49ए	उ०८°४१'०७.८७"	पू०७७°५४'१६.०३"
58.	50	उ०८°४१'०१.५७"	पू०७७°५४'१५.३२"
59.	50ए	उ०८°४०'४५.१३"	पू०७७°५४'१२.७९"
60.	50बी	उ०८°४०'४२.६१"	पू०७७°५४'१२.२५"
61.	50सी	उ०८°४०'३६.६५"	पू०७७°५४'११.६७"
62.	51	उ०८°४०'२९.९२"	पू०७७°५४'११.७५"
63.	52	उ०८°४०'२४.८८"	पू०७७°५४'११.५०"
64.	53	उ०८°४०'१७.६९"	पू०७७°५४'०३.३८"
65.	53ए	उ०८°४०'११.४६"	पू०७७°५४'००.३७"
66.	53बी	उ०८°४०'०९.८४"	पू०७७°५४'०१.०५"
67.	54	उ०८°३९'५७.३८"	पू०७७°५३'५०.३२"
68.	54	उ०८°३९'४५.७३"	पू०७७°५३'३१.६४"

क्र.सं.	पारिस्थितिकी संवेदी जोन सं.	अक्षांश	देशांतर
69.	122	उ०८°४०'२०.७१"	पू०७७°५२'१.६७"
70.	123	उ०८°४१'३२.३२"	पू०७७°५२'१३.३३"
71.	124	उ०८°४१'३२.३२"	पू०७७°५२'१३.३३"
72.	125	उ०८°४१'३२.३२"	पू०७७°५२'१३.३३"
73.	126	उ०८°४१'३२.३२"	पू०७७°५२'१३.३३"
74.	127	उ०८°४१'३२.३२"	पू०७७°५२'१३.३३"
75.	129	उ०८°४१'३२.३२"	पू०७७°५२'१३.३३"
76.	130	उ०८°४१'३२.३२"	पू०७७°५२'१३.३३"
77.	131	उ०८°४१'३२.३२"	पू०७७°५२'१३.३३"
78.	132	उ०८°४१'३५.५६"	पू०७७°५२'२१.४६"
79.	132ए	उ०८°४१'३८.२५"	पू०७७°५२'२०.९७"
80.	133	उ०८°४१'४०.७८"	पू०७७°५२'२०.६८"
81.	134	उ०८°४१'४५.७७"	पू०७७°५२'१९.९५"
82.	135	उ०८°४१'५२.४४"	पू०७७°५२'१८.९३"
83.	136	उ०८°४१'५८.०१"	पू०७७°५२'१८.८६"
84.	137	उ०८°४२'०३.२९"	पू०७७°५२'१८.७०"
85.	138	उ०८°४२'०७.४७"	पू०७७°५२'२५.००"
86.	140	उ०८°४२'१०.३६"	पू०७७°५२'२३.१८"
87.	141	उ०८°४२'१०.८३"	पू०७७°५२'२७.७२"
88.	142	उ०८°४२'१२.१३"	पू०७७°५२'२७.६०"
89.	143	उ०८°४२'१४.७५"	पू०७७°५२'२८.३८"
90.	144	उ०८°४२'१९.२१"	पू०७७°५२'२५.६०"
91.	145	उ०८°४२'२१.६६"	पू०७७°५२'२२.४३"
92.	146	उ०८°४२'२४.४७"	पू०७७°५२'२१.३३"
93.	147	उ०८°४२'३०.२४"	पू०७७°५२'१८.९१"
94.	148	उ०८°४२'३९.२८"	पू०७७°५२'१४.२२"
95.	149	उ०८°४२'४५.६१"	पू०७७°५२'११.३४"
96.	150	उ०८°४२'५०.०५"	पू०७७°५२'१२.२६"
97.	151	उ०८°४२'५५.९४"	पू०७७°५२'१२.४१"
98.	152	उ०८°४३'०२.३१"	पू०७७°५२'१२.३०"
99.	153	उ०८°४३'०५.६०"	पू०७७°५२'१२.१९"
100.	154	उ०८°४३'१२.२५"	पू०७७°५२'१२.०८"
101.	155	उ०८°४३'१३.९२"	पू०७७°५२'१०.५१"
102.	156	उ०८°४३'१९.१२"	पू०७७°५२'११.२५"
103.	157	उ०८°४३'२४.०१"	पू०७७°५२'०७.०४"

क्र.सं.	पारिस्थितिकी संवेदी जोन सं.	अक्षांश	देशांतर
104.	158	उ०८°४३'२७.६९"	पू०७७°५२'०७.१९"
105.	159	उ०८°४३'३०.६८"	पू०७७°५२'०३.८२"
106.	160	उ०८°४३'३२.४७"	पू०७७°५१'५९.४३"

**उपाबंध-IV**

भू-निर्देशांकों के साथ बल्लानाडू ब्लैकबक अभयारण्य के पारिस्थितिकी संवेदी जोन के अंतर्गत आने वाले ग्राम क्षेत्र की सूची

क्र.सं.	ग्राम का नाम	तहसील/तालुक	जिला	अक्षांश	देशांतर
कुछ नहीं					

**उपाबंध-V****पारिस्थितिकी संवेदी जोन की निगरानी समिति—की गई कार्रवाई सम्बन्धी रिपोर्ट का प्रपत्र**

1. बैठकों की संख्या और तारीख ।
2. बैठकों का कार्यवृत्त : कृपया मुख्य उल्लेखनीय बिंदुओं का वर्णन करें । बैठक के कार्यवृत्त को एक पृथक उपाबंध में प्रस्तुत करें ।
3. पर्यटन महायोजना सहित आंचलिक महायोजना की तैयारी की स्थिति ।
4. भू-अभिलेखों की स्पष्ट त्रुटियों के सुधार के लिए निबटाए गए मामलों का सार। विवरण उपाबंध के रूप में संलग्न करें।
5. पर्यावरण प्रभाव मूल्यांकन अधिसूचना, 2006 के अधीन आने वाली गतिविधियों से संबंधित संवीक्षा किए गए मामलों का सार । विवरण एक पृथक उपाबंध के रूप में संलग्न करें ।
6. पर्यावरण प्रभाव मूल्यांकन अधिसूचना, 2006 के अधीन न आने वाली गतिविधियों से संबंधित संवीक्षा किए गए मामलों का सार । विवरण एक पृथक उपाबंध के रूप में संलग्न करें ।
7. पर्यावरण (संरक्षण) अधिनियम, 1986 की धारा 19 के अधीन दर्ज की गई शिकायतों का सार ।
8. कोई अन्य महत्वपूर्ण मामला ।

**MINISTRY OF ENVIRONMENT, FOREST AND CLIMATE CHANGE****NOTIFICATION**

New Delhi, the 12th July, 2018

**S.O. 3440(E).**—The following draft of the notification, which the Central Government proposes to issue in exercise of the powers conferred by sub-section (1), read with clause (v) and clause (xiv) of sub-section (2) and sub-section (3) of section 3 of the Environment (Protection) Act, 1986 (29 of 1986) is hereby



published, as required under sub-rule (3) of rule 5 of the Environment (Protection) Rules, 1986, for the information of the public likely to be affected thereby; and notice is hereby given that the said draft notification shall be taken into consideration on or after the expiry of a period of sixty days from the date on which copies of the Gazette containing this notification are made available to the Public;

Any person interested in making any objections or suggestions on the proposals contained in the draft notification may forward the same in writing, for consideration of the Central Government within the period so specified to the Secretary, Ministry of Environment, Forest and Climate Change, Indira Paryavaran Bhawan, Jorbagh Road, Aliganj, New Delhi-110 003, or send it to the e-mail address of the Ministry at: [-esz-mef@nic.in](mailto:-esz-mef@nic.in)

### **Draft Notification**

**WHEREAS**, the Vallanadu Blackbuck sanctuary is an isolated Reserved Forest in Thoothukudi District under the control of Thoothukudi Forest Division. The Sanctuary area is **16.4121 sq km or 1641.21 Ha**. It is situated near Tirunelveli- Thoothukudi National Highway. This area was declared as Blackbuck sanctuary as per G.O. Ms. No. 1028 dated 28.9.1987 and published in Tamil Nadu Government Gazette on October 21<sup>st</sup> 1987, and in Thoothukudi District Gazette on 8<sup>th</sup> August 1996.

**AND WHEREAS**, Black buck is an endangered species and is endemic to Indian subcontinent. According to the world conservation union (IUCN) red data book, the Blackbuck is assigned VU (vulnerable) status. Vallanadu Reserved forest is the Southernmost in the subcontinent place where Blackbuck is naturally available which speaks for itself the need for their conservation to a comfortable level, as population would be genetically deficient to sustain pressures of evolution. Vast surroundings of Vallanadu Reserved Forest (hillock) is a traditional area for Blackbuck but are now pushed to the hillock. Blackbuck spends most of the time in adjacent wastelands of eastern aspect than in RF.

**AND WHEREAS**, Black buck which were earlier reported to be seen on western aspect have come down due to cattle pressure. Now they are seen only in eastern aspect of the Hillock and more in Northern (north-west to south-east direction) portion. RF is denser and hilly which reduces fodder availability. Surrounding wastelands are better place for their presence as they are more open and a mix of grassy patches and few xerophytes bushes. With abandoned stone quarries acting as waterholes, the area outside reserved forest provides fodder requirement, water requirement but not hiding ground for Blackbucks. Wastelands adjacent to eastern aspect are fast dwindling as they are private holdings, near to Highway. Agriculture being non-profitable there is fast getting converted as residential plots.

**AND WHEREAS**, the sanctuary has variety of flora and fauna including birds, reptiles, mammals, amphibians. Some examples of flora are Velvel (*Acacia leucocephala* (Roxb.) Willd.), Kudaivel (*Acacia planifrons* Wight & Arn.), Usilai (*Albizia amara* (Roxb.) B.Boivin), Thaneervittan kizhangu (*Asparagus racemosus* Willd.), Kattu Kanagambaram (*Barleria prionitis* L.) etc; examples of some faunal species are Blackbuck (Indian Antelope) (*Antelope cervicapra*), Spotted deer (*Axix-axis*), Sambar (*Cervus unicolor*), Jackal (*Canis aureus*), India Fox (*Vulpes bengalensis*), Jungle cat (*Felis chaus*) etc; examples of birds include

White breasted Kingfisher (*Halcyon smyrnensis*), Red-whiskered Bulbul (*Pycnonotusjocosus*), Peafowl (*Pavo cristatus*), Grater Coucal (*Centropus sinensis*), Indian Cuckoo (*Cuculus micropterus*), Red-vented Bulbul (*Pycnonotuscafer*) etc; example of reptiles include Kollegal Ground Gecko (*Geckoellacollegalensi*), Rock agama (*Psammophilus dorsalis*), Rate Snake (*Elephae absote*), Cobra (*Najanaja*), Russels Viper (*Daboia ruselli*) etc.

**AND WHEREAS**, most of these are wasteland, small part of settlement, small part of agricultural land and remaining part is Vallanadu RF within the Eco sensitive zone. Less than 10% of area of Eco-sensitive zone is agricultural land. Small area in Eco-sensitive zone is industries of Standard Fireworks factory. Remaining all areas is waste land beyond to Eco-sensitive zone the important economy of the area is primarily agriculture.

**NOW THEREFORE**, in exercise of the power conferred by sub-section(1) and clauses (v) and (xiv) of sub-section (2) and sub-section (3) of section 3 of the Environment (Protection) Act 1986 (29 of 1986) read with sub-rule (3) of rule 5 of the Environment (Protection) Rules, 1986, the Central Government hereby notifies an area with an extent varying **from zero (northern side) kilometre to 2.00 kilometre** around the boundary of Vallanadu Blackbuck sanctuary in the State of Tamil Nadu as the Vallanadu Blackbuck sanctuary Eco-sensitive Zone (herein after referred to as the Eco-sensitive Zone) details of which are as under, namely:-

**1. Extent and boundaries of Eco-sensitive Zone.** - (1) The extent of Eco-sensitive Zone varies **from zero (northern side) kilometer to 2.00 kilometer** around the Vallanadu Blackbuck sanctuary. The area of the Eco-Sensitive Zone is **12.03 square kilometers**.

(2) The boundary description of the Eco Sensitive Zone is appended at **Annexure I**.

(3) The map of the Protected Area demarcating the Eco-sensitive Zone boundary is at **Annexure IIA-E**.

(4) List of geo co-ordinates of the boundary of the Protected Area and the Eco-Sensitive Zone is at **Annexure III (A) and (B)** respectively.

(5) The list of villages falling within the Eco-sensitive Zone along with their geo co-ordinates at prominent points is appended as **Annexure IV**.

**2. Zonal Master Plan for the Eco-sensitive Zone.** - (1) The State Government shall, for the purpose of effective management of the Eco-Sensitive Zone, prepare a Zonal Master Plan within a period of two years from the date of publication of Final Notification in the Official Gazette, in consultation with local people and adhering to the stipulations given in this Notification for approval of Competent Authority in the State Government.

(2) The Zonal Master Plan for the Eco-sensitive Zone shall be prepared by the State Government in such manner as is specified in this notification and also in consonance with the relevant Central and State laws and the guidelines issued by the Central Government, if any.

(3) The Zonal Master Plan shall be prepared in consultation with the following State Departments, for integrating environmental and ecological considerations into the said plan:

- (i) Environment;
- (ii) Forest and Wildlife;
- (iii) Agriculture;

- (iv) Revenue;
- (v) Urban Development;
- (vi) Tourism;
- (vii) Rural Development;
- (viii) Irrigation and Flood Control;
- (ix) Municipal;
- (x) Panchayati Raj;
- (xi) Public Works Department;
- (xii) Highways;
- (xiii) Tamil Nadu State Pollution Control Board.

(4) The Zonal Master Plan shall not impose any restriction on the approved existing land use, infrastructure and activities, unless so specified in this notification and the Zonal Master Plan shall factor in improvement of all infrastructure and activities to be more efficient and eco-friendly.

(5) The Zonal Master Plan shall provide for restoration of denuded and degraded areas, conservation of existing water bodies, management of catchment areas, watershed management, groundwater management, soil and moisture conservation, needs of local community and such other aspects of the ecology and environment that need attention.

(6) The Zonal Master Plan shall demarcate all the existing worshipping places, villages and urban settlements, types and kinds of forests, agricultural areas, fertile lands, green area, such as, parks and like places, horticultural areas, orchards, lakes and other water bodies and also with supporting maps. The Plan shall be supported by Maps giving details of existing and proposed land use features.

(7) The Zonal Master Plan shall regulate development in Eco-sensitive Zone and adhere to prohibited, regulated activities listed in table and also ensure and promote eco-friendly development for livelihood security of local communities.

(8) The Zonal Master Plan shall be co-terminus with the Regional Development Plan.

(9) The Zonal Master Plan so approved shall be the reference document for the Monitoring Committee for carrying out its functions of monitoring in accordance with the provisions of this notification.

**3. Measures to be taken by State Government.**-The State Government shall take the following measures for giving effect to the provisions of this notification, namely:-

**(1) Land use. –**

- (a) Forests, horticulture areas, agricultural areas, parks and open spaces earmarked for recreational purposes in the Eco-sensitive Zone shall not be used or converted into areas for major commercial or major residential complex or industrial activities.
- (b) Provided that the conversion of agricultural and other lands, for the purpose other than that specified at part (a), within the Eco-sensitive Zone may be permitted on the recommendation of the Monitoring Committee, and with the prior approval of the competent authority under Regional Town Planning

Act and other rules and regulations of Central/State Government as applicable and vide provisions of this Notification, to meet the residential needs of the local residents such as:

- (i) Widening and strengthening of existing roads and construction of new roads;
- (ii) Construction and renovation of infrastructure and civic amenities;
- (iii) Small scale industries not causing pollution;
- (iv) Cottage industries including village industries; convenience stores and local amenities supporting eco-tourism including home stay; and
- (v) Promoted activities and given in paragraph 4;

(c) Provided further that no use of tribal land shall be permitted for commercial and industrial development activities without the prior approval of the competent authority under Regional Town Planning Act and other rules and regulations of State Government and without compliance of the provisions of article 244 of the Constitution or the law for the time being in force, including the Scheduled Tribes and other Traditional Forest Dwellers (Recognition of Forest Rights) Act, 2006 (2 of 2007):

(d) Provided also that any error appearing in the land records within the Eco-sensitive Zone shall be corrected by the State Government, after obtaining the views of Monitoring Committee, once in each case and the correction of said error shall be intimated to the Central Government in the Ministry of Environment, Forest and Climate Change:

(e) Provided also that the above correction of error shall not include change of land use in any case except as provided under this sub-paragraph.

(f) Efforts shall be made to reforest the unused or unproductive agricultural areas with afforestation and habitat restoration activities.

**(2) Natural water bodies.** - The catchment areas of all natural springs/rivers/channels shall be identified and plans for their conservation and rejuvenation shall be incorporated in the Zonal Master Plan and the guidelines shall be drawn up by the State Government in such a manner as to prohibit development activities at or near these areas which are detrimental to such areas.

### **(3) Tourism/ Eco-tourism**

- (a) All new eco-tourism activities or expansion of existing tourism activities within the Eco-Sensitive Zone shall be as per the Tourism Master Plan for the Eco-sensitive Zone.
- (b) The Eco-Tourism Master Plan shall be prepared by Department of Tourism in consultation with State Departments of Environment and Forests.
- (c) The Tourism Master Plan shall form a component of the Zonal Master Plan.
- (d) The activities of eco-tourism shall be regulated as under, namely:-
  - (i) No new construction of hotels and resorts shall be allowed within 1 km from the boundary of the protected area or upto the extent of the ESZ whichever is nearer. However, beyond the distance of 1 km from the boundary of the protected area till the extent of the Eco-sensitive Zone, the

establishment of new hotels and resorts shall be allowed only in pre-defined and designated areas for Eco-tourism facilities as per Tourism Master Plan.

- (ii) all new tourism activities or expansion of existing tourism activities within the Eco-sensitive Zone shall be in accordance with the guidelines issued by the Central Government in the Ministry of Environment, Forest and Climate Change and the eco-tourism guidelines issued by National Tiger Conservation Authority (as amended from time to time) with emphasis on eco-tourism;
- (iii) Until the Zonal Master Plan is approved, development for tourism and expansion of existing tourism activities shall be permitted by the concerned regulatory authorities based on the actual site specific scrutiny and recommendation of the Monitoring Committee and no new hotel /resort or commercial establishment construction is permitted within ESZ area.

(4) **Natural Heritage.**- All sites of valuable natural heritage in the Eco-sensitive Zone, such as the gene pool reserve areas, rock formations, waterfalls, springs, gorges, groves, caves, points, walks, rides, cliffs, etc. shall be identified and a heritage conservation plan shall be drawn up for their preservation and conservation as a part of the Zonal Master Plan.

(5) **Man-made heritage sites.**- Buildings, structures, artifacts, areas and precincts of historical, architectural, aesthetic and cultural significance shall be identified in the Eco-sensitive Zone and heritage conservation plan for their conservation shall be prepared as part Zonal Master Plan.

(6) **Noise pollution.** - The Environment Department of the State Government or Tamil Nadu State Pollution Control Board shall implement the regulations for control of noise pollution in the Eco-sensitive Zone in accordance with the provisions stipulated of The Noise Pollution (Regulation and Control) Rules, 2000 under the Environment (Protection) Act, 1986 and amendments thereto.

(7) **Air pollution.**- Prevention and control of air pollution in the Eco-sensitive Zone shall be complied with in accordance with the provisions of the Air (Prevention and Control of Pollution) Act, 1981 (14 of 1981) and rules made there under and amendments thereto.

(8) **Discharge of effluents.** - Discharge of treated effluent in Eco-sensitive Zone shall be in accordance with the provisions of the General Standards for Discharge of Environmental Pollutants covered under the Environmental (Protection) Act, 1986 and rules made there under or standards stipulated by State Government whichever is more stringent.

(9) **Solid wastes.** - Disposal and Management of solid wastes shall be as under:

- (a) the solid waste disposal and management in Eco-sensitive Zone shall be carried out in accordance with the Solid Waste Management Rules, 2016 and published by the Government of India in the Ministry of Environment, Forests and Climate Change vide notification number S.O. 1357 (E), dated 8th April, 2016 as amended from time to time; the inorganic material may be disposed in an environmental acceptable manner at site identified outside the Eco-sensitive Zone;
- (b) Safe and Environmentally Sound Management (ESM) of Solid wastes in conformity with the existing rules and regulations using identified technologies may be allowed within Eco-Sensitive Zone.

(10) **Bio-medical waste.** - Bio-medical waste management shall be as under:

(a) The bio-medical waste disposal in the Eco-sensitive Zone shall be carried out in accordance with the Bio-Medical Waste Management Rules, 2016 published by the Government of India in the Ministry of Environment, Forest and Climate Change vide Notification Number GSR 343 (E), dated the 28<sup>th</sup> March, 2016 as amended from time to time.

(b) Safe and Environmentally Sound Management (ESM) of Solid wastes in conformity with the existing rules and regulations using identified technologies may be allowed within Eco-Sensitive Zone.

(11) **Plastic Waste Management.**- The Plastic Waste Management in the Eco-sensitive Zone shall be carried out as per the provisions of the Plastic Waste Management Rules, 2016 published by the Government of India in the Ministry of Environment, Forest and Climate Change vide notification number G.S.R. 340(E), dated the 18th March, 2016, as amended from time to time.

(12) **Construction and Demolition Waste Management.** - The Construction and Demolition Waste Management in the Eco-sensitive Zone shall be carried out as per the provisions of the Construction and Demolition Waste Management Rules, 2016 published by the Government of India in the Ministry of Environment, Forest and Climate Change vide notification number G.S.R. 317(E), dated the 29th March, 2016, as amended from time to time.

(13) **E-waste.** - The E-Waste Management in the Eco-sensitive Zone shall be carried out as per the provisions of the E-Waste Management Rules, 2016 published by the Government of India in the Ministry of Environment, Forest and Climate Change and as amended from time to time.

(14) **Vehicular traffic.** - The vehicular movement of traffic shall be regulated in a habitat friendly manner and specific provisions in this regard shall be incorporated in the Zonal Master Plan and till such time as the Zonal Master plan is prepared and approved by the Competent Authority in the State Government, the Monitoring Committee shall monitor compliance of vehicular movement under the relevant Acts and the rules and regulations made there under.

(15) **Vehicular Pollution.** - Prevention and control of Vehicular Pollution shall be complied with in accordance with applicable laws. Efforts to be made for use of cleaner fuel for example CNG, LPG, etc.

(16) **Industrial Units.**- (i) On or after the publication of this notification in the Official Gazette, no new polluting industries shall be allowed to be set up within the Eco-sensitive Zone.

(ii) Only non-polluting industries shall be allowed within ESZ as per classification of Industries in the Guidelines issued by Central Pollution Control Board in February 2016, unless so specified in this notification. In addition, non-polluting cottage industries shall be promoted.

(17) **Protection of Hill Slopes:** The protection of hill slopes shall be as under:

(a) The Zonal Master Plan shall indicate areas on hill slopes where no construction shall be permitted.

(b) No construction on existing steep hill slopes or slopes with a high degree of erosion shall be permitted.

(18) The Central Government and the State Government shall specify other additional measures, if it considers necessary, in giving effect to the provisions of this notification.

**4. List of activities prohibited or to be regulated within the Eco-sensitive Zone:**

All activities in the Eco sensitive Zone shall be governed by the provisions of the Environment (Protection) Act, 1986 (29 of 1986) and the rules made there under including the Coastal Regulation Zone (CRZ), 2011 and the Environmental Impact Assessment (EIA) Notification, 2006 and other applicable laws including the Forest (Conservation) Act, 1980 (69 of 1980), the Indian Forest Act, 1927 (16 of 1927) the Wildlife(Protection) Act 1972 (53 of 1972) and amendments made thereto and be regulated in the manner specified in the Table below, namely:-

**TABLE**

S. No. (1)	Activities (2)	Description (3)
<b>A. Prohibited activities</b>		
1.	Commercial Mining.	(a) All new and existing (minor and major minerals) stone quarrying and crushing units are prohibited with immediate effect except for meeting the domestic needs of bona fide local residents including digging of earth for construction or repair of houses and for manufacture of country tiles or bricks for housing and for other activities.  (b) The mining operations shall be carried out in accordance with the order of the Hon'ble Supreme Court dated 04.08.2006 in the matter of T.N. Godavarman Thirumalpad vs. UOI in W.P. (C) No. 202 of 1995 and dated 21.04.2014 in the matter of Goa Foundation z. UOI in W.P. (C) No. 435 of 2012.
2.	Setting of saw mills.	No new or expansion of existing saw mills shall be permitted within the Eco-sensitive Zone.0
3.	Setting of industries causing pollution (Water, Air, Soil, Noise, etc.,).	No new industries and expansion of existing polluting industries in the Eco-sensitive zone shall be permitted.  Only non-polluting industries shall be allowed within ESZ as per classification of Industries in the guidelines issued by Central Pollution Control Board in February 2016, unless so specified in this notification. In addition, non-polluting cottage industries shall be promoted.
4.	Establishment of major hydroelectric projects.	Prohibited (except as otherwise provided) as per applicable laws.
5.	Use or production of any hazardous substances.	Prohibited (except as otherwise provided) as per applicable laws.
6.	Undertaking other activities related to tourism like over flying the ESZ area by hot air balloon, helicopter, drones, Microlites, etc.	Prohibited under applicable law.
<b>B. Regulated activities</b>		
7.	Establishment of Commercial	No new commercial hotels and resorts shall be permitted within

	Hotels and Resorts.	one kilometre of the boundary of the Protected Area or up to the extent of Eco-sensitive zone, whichever is nearer, except for small temporary structures for Eco-tourism activities. Provided that, beyond one kilometre from the boundary of the protected Area or up to the extent of Eco-sensitive zone whichever is nearer, all new tourist activities or expansion of existing activities shall be in conformity with the Tourism Master Plan and guidelines as applicable.
8.	Felling of trees.	(a) There shall be no felling of trees on the forest or Government or revenue or private lands without prior permission of the competent authority in the State Government.  (b) The felling of trees shall be regulated in accordance with the provisions of the concerned Central or State Act and the rules made there under.
9.	Discharge of treated waste water/effluents in natural water bodies or land area.	The discharge of treated waste water/effluents shall be avoided to enter into the water bodies. Efforts to be made for recycle and reuse of treated waste water. Otherwise the discharge of treated waste water/effluent shall be regulated as per applicable laws.
10.	Commercial use of firewood.	Regulated under applicable law.
11.	Drastic change of agriculture systems.	Regulated under applicable law.
12.	Introduction of exotic species.	Regulated under applicable law.
13.	Commercial use of nature water resources including ground water harvesting.	Regulated under applicable law.
14.	Erection of electrical cables.	Regulated under applicable law.
15.	Fencing of premises of hotels and lodges.	Regulated under applicable law.
16.	Use of polythene bags.	Regulated under applicable law.
17.	Widening of roads.	Shall be done with mitigation measures, as per applicable laws, rules and regulation and available guidelines.
18.	Protection of hill slopes and river banks.	Regulated under applicable laws.
19.	Air and vehicular pollution.	Regulated under applicable laws.
20.	Sign boards & hoardings.	Regulated under applicable laws.
	C. Promoted activities	
21.	Ongoing agriculture and horticulture practices by local communities.	Promoted under applicable laws for use of locals.



22.	Rain water harvesting.	Shall be actively promoted.
23.	Organic farming.	Shall be actively promoted.
24.	Use of renewable energy sources.	Shall be actively promoted.
25.	Movement of vehicular traffic at night.	Regulated for commercial purpose under applicable laws.
26.	Adoption of green technology for all activities.	Shall be actively promoted.

### 5. Monitoring Committee -

The Central Government hereby constitutes a Monitoring Committee, for effective monitoring of the provisions of this notification under sub-section (3) of section 3 of the Environment (Protection) Act, 1986 (29 of 1986), comprising of the following namely:-

1.	District Collector, Thoothukudi	Chairman
2.	A representative of Non-government Organisation working in the field of wildlife conservation to be nominated by State Government	Member
3.	An expert in Biodiversity nominated by the State Government	Member
4.	An expert in Ecology and Environment to be nominated by the State Government	Member
5.	A representative from State Public Works Department	Member
6.	A representative from State Pollution Control Board	Member
7.	District Officer, Thoothukudi	Member Secretary

### 6. Terms of Reference. –

- (1) The Monitoring Committee shall monitor the compliance of the provisions of this notification.
- (2) The tenure of the Monitoring committee shall be for three years or till the re-constitution of the new Committee by the State Government and subsequently the Monitoring Committee would be constituted by the State Government.
- (3) The activities that are covered in the Schedule to the notification of the Government of India in the erstwhile Ministry of Environment and Forests number S.O. 1533 (E), dated the 14<sup>th</sup> September, 2006, and are falling in the Eco-sensitive Zone, except for the prohibited activities as specified in the Table under paragraph 4 thereof, shall be scrutinized by the Monitoring Committee based on the actual site-specific conditions and referred to the Central Government in the Ministry of Environment, Forest and Climate Change for prior environmental clearances under the provisions of the said notification.

- (4) The activities that are not covered in the Schedule to the notification of the Government of India in the erstwhile Ministry of Environment, Forest and Climate Change number S.O. 1533 (E), dated the 14<sup>th</sup> September, 2006 and are falling in the Eco-sensitive Zone, except for the prohibited activities as specified in the Table under paragraph 4 thereof, shall be scrutinized by the Monitoring Committee based on the actual site-specific conditions and referred to the concerned regulatory authorities.
- (5) The Member Secretary of the Monitoring Committee or the concerned Deputy Commissioner(s) shall be competent to file complaints under section 19 of the Environment (Protection) Act, 1986 against any person who contravenes the provisions of this notification.
- (6) The Monitoring Committee may invite representatives or experts from concerned Departments, representatives from industry associations or concerned stakeholders to assist in its deliberations depending on the requirements on issue to issue basis.
- (7) The Monitoring Committee shall submit the annual action taken report of its activities as on the 31<sup>st</sup> March of every year by the 30<sup>th</sup> June of that year to the Chief Wildlife Warden in the State as per Performa given in **Annexure V**.
- (8) The Central Government in the Ministry of Environment, Forest and Climate Change may give such directions, as it deems fit, to the Monitoring Committee for effective discharge of its functions.
7. The Central Government and State Government may specify additional measures, if any, for giving effect to provisions of this notification.
8. The provisions of this notification are subject to the orders, if any passed or to be passed by the Hon'ble Supreme Court of India or the High Court or National Green Tribunal.

[F. No. 25/17/2018-ESZ]

LALIT KAPUR, Scientist 'G'

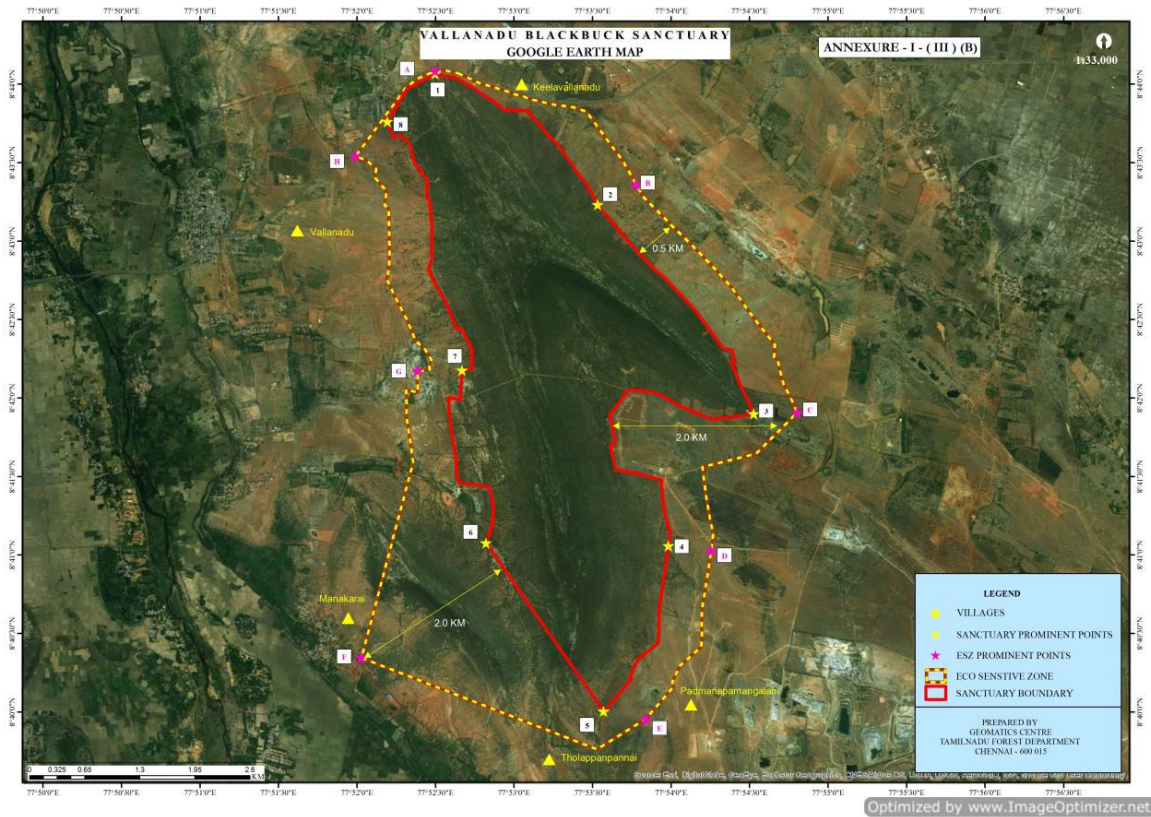
**ANNEXURE- I**

**BOUNDARY DESCRIPTION OF ECO-SENSITIVE ZONE OF THE PROTECTED AREA**

<b>North</b>	The boundary starts from Muruganpuram village NH 7 A pattalands.
<b>North East</b>	The boundary starts from Keelavallanadu village pattalands.
<b>East</b>	The boundary starts from Padmabamangalam village pattalands.
<b>South East</b>	The boundary starts from Padmabamangalam village pattalands.
<b>South</b>	The boundary starts from Padmabamangalam village pattalands.
<b>South West</b>	Vallanadu R.F.
<b>West</b>	The boundary starts from Vallanadu R.F. Manakarai village pattalands.
<b>North West</b>	The boundary starts from Vallaadu Kasba village pattalands.

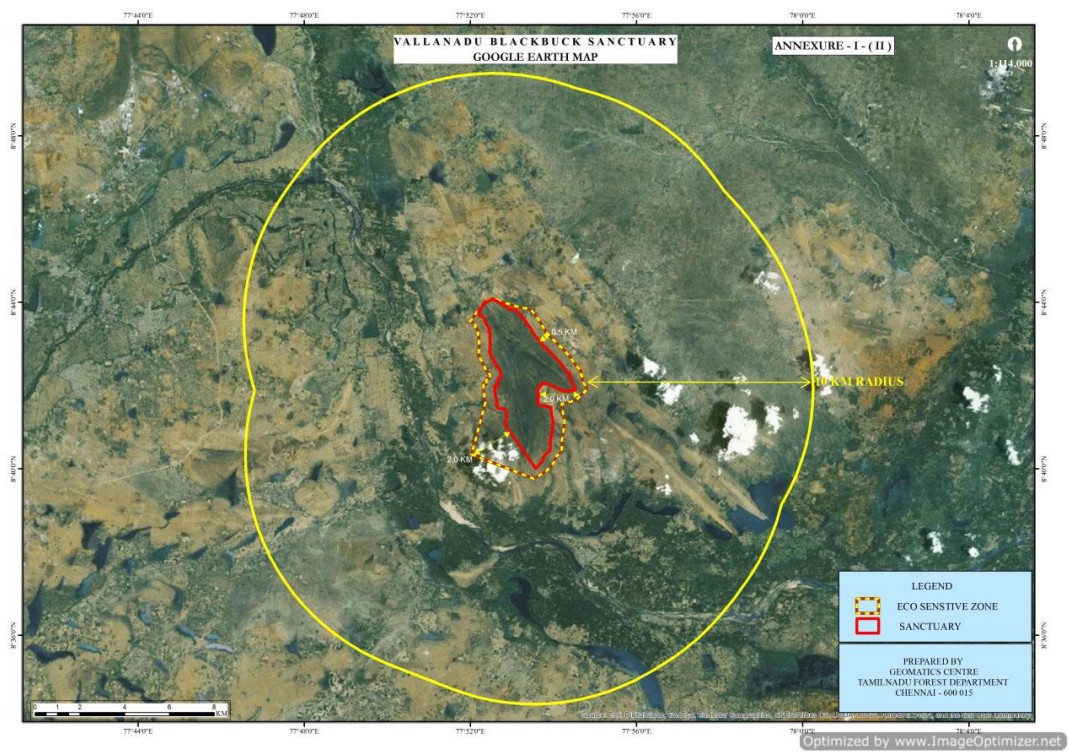
**ANNEXURE- IIA**

**GOOGLE MAP OF ECO-SENSITIVE ZONE OF VALLANADU BLACK BUCK SANCTUARY**



**ANNEXURE- IIB**

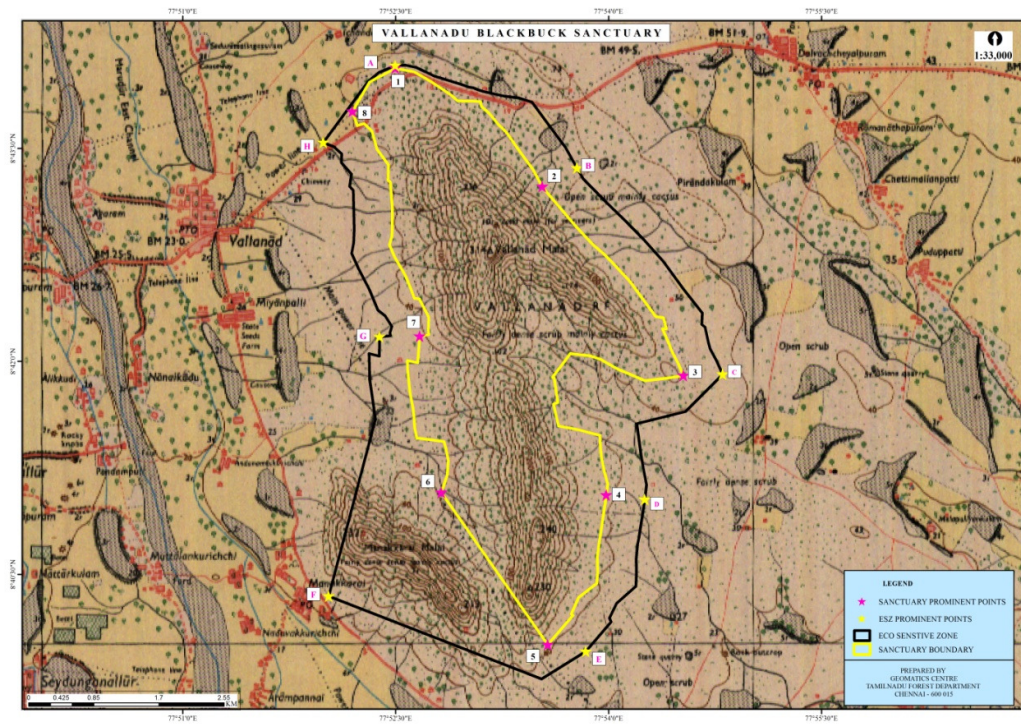
**GOOGLE MAP OF ECO-SENSITIVE ZONE OF VALLANADU BLACK BUCK SANCTUARY**





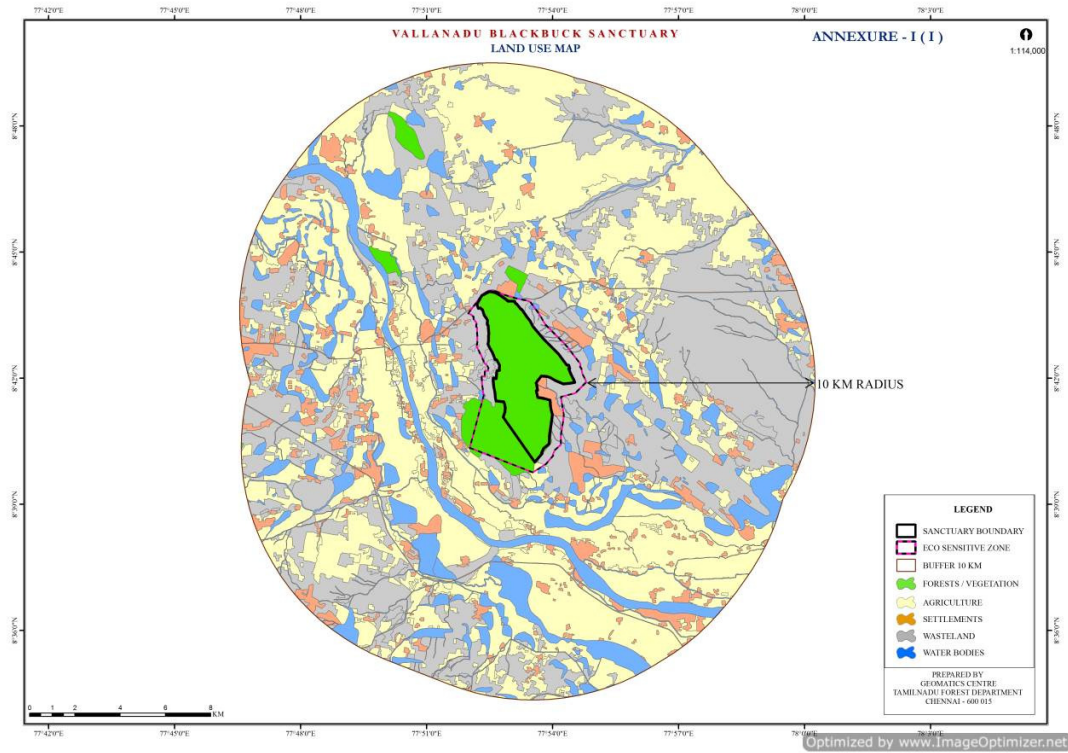
**ANNEXURE- IIC**

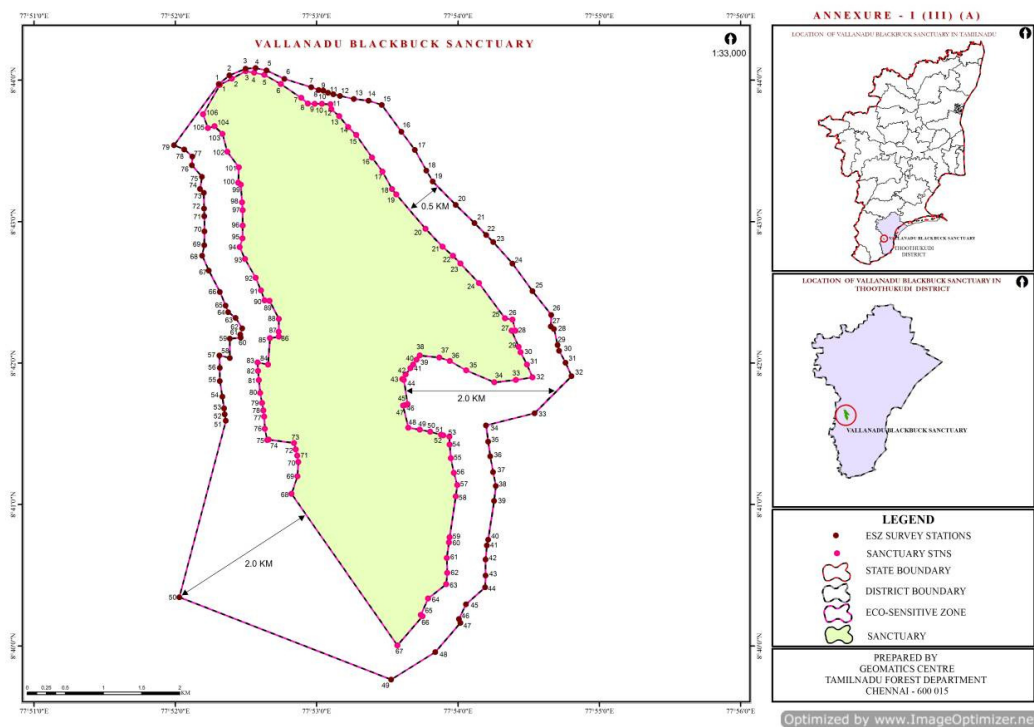
**MAP OF ECO-SENSITIVE ZONE OF VALLANADU BLACK BUCK SANCTUARY ON SURVEY OF INDIA (SOI) TOPOSHEET**



**ANNEXURE- IID**

**LANDUSE MAP OF ECO-SENSITIVE ZONE OF VALLANADU BLACK BUCK  
SANCTUARY ALONG WITH 10 KM BUFFER**



**ANNEXURE- IIE****MAP OF ECO-SENSITIVE ZONE OF VALLANADU BLACK BUCK SANCTUARY ALONG WITH LATITUDE AND LONGITUDE OF PROMINENT LOCATIONS****ANNEXURE-III****TABLE A: Latitude-Longitude of Prominent Locations of Vallanadu Black Buck Sanctuary, Tamil Nadu**

S. No.	RF Cairn NO	Latitude	Longitude
1	1	N08°43'58.04"	E077°52'18.88"
2	2	N08°44'00.74"	E077°52'23.92"
3	3	N08°44'03.88"	E077°52'29.86"
4	4	N08°44'03.19"	E077°52'33.42"
5	5	N08°44'02.36"	E077°52'37.78"
6	6	N08°43'58.40"	E077°52'44.76"
7	7	N08°43'52.52"	E077°52'53.45"
8	8	N08°43'50.12"	E077°52'56.21"
9	9	N08°43'50.02"	E077°52'59.16"
10	10	N08°43'49.98"	E077°53'02.22"
11	11	N08°43'49.80"	E077°53'05.86"
12	12	N08°43'47.78"	E077°53'06.18"
13	13	N08°43'44.80"	E077°53'09.56"
14	14	N08°43'40.15"	E077°53'13.31"
15	15	N08°43'36.80"	E077°53'16.76"

S. No.	RF Cairn NO	Latitude	Longitude
16	16	N08°43'27.19"	E077°53'23.53"
17	17	N08°43'21.22"	E077°53'27.96"
18	18	N08°43'13.87"	E077°53'31.96"
19	18A	N08°43'11.53"	E077°53'33.79"
20	19	N08°42'56.98"	E077°53'46.22"
21	20	N08°42'49.39"	E077°53'53.41"
22	21	N08°42'45.47"	E077°53'57.91"
23	22	N08°42'42.26"	E077°54'01.04"
24	23	N08°42'33.95"	E077°54'08.89"
25	24	N08°42'18.96"	E077°54'19.93"
26	25	N08°42'18.43"	E077°54'23.15"
27	26	N08°42'13.72"	E077°54'22.79"
28	27	N08°42'13.75"	E077°54'24.41"
29	28	N08°42'06.91"	E077°54'25.70"
30	29	N08°42'04.61"	E077°54'26.57"
31	30	N08°41'59.35"	E077°54'29.27"
32	31	N08°41'53.95"	E077°54'31.61"
33	32	N08°41'52.87"	E077°54'24.55"
34	33	N08°41'51.83"	E077°54'15.44"
35	34	N08°41'56.94"	E077°54'03.49"
36	35	N08°42'00.90"	E077°53'56.54"
37	36	N08°42'02.38"	E077°53'52.12"
38	37	N08°42'03.24"	E077°53'43.73"
39	38	N08°42'01.44"	E077°53'42.40"
40	39	N08°41'59.39"	E077°53'40.96"
41	40	N08°41'57.80"	E077°53'39.73"
42	41	N08°41'55.25"	E077°53'37.79"
43	42	N08°41'53.23"	E077°53'36.31"
44	43	N08°41'52.87"	E077°53'37.00"
45	43B	N08°41'42.54"	E077°53'38.58"
46	45	N08°41'42.22"	E077°53'37.50"
47	46	N08°41'41.96"	E077°53'36.67"
48	47	N08°41'32.60"	E077°53'38.87"
49	47A	N08°41'31.78"	E077°53'43.76"
50	47B	N08°41'30.88"	E077°53'48.23"
51	47C	N08°41'29.62"	E077°53'52.76"
52	47D	N08°41'29.36"	E077°53'53.70"
53	48	N08°41'28.79"	E077°53'56.36"
54	48A	N08°41'25.48"	E077°53'56.40"
55	48B	N08°41'19.68"	E077°53'56.98"
56	49	N08°41'13.38"	E077°53'58.20"
57	49A	N08°41'08.23"	E077°53'59.64"
58	50	N08°41'03.48"	E077°53'59.03"
59	50A	N08°40'46.09"	E077°53'56.44"
60	50B	N08°40'43.93"	E077°53'56.11"



S. No.	RF Cairn NO	Latitude	Longitude
61	50C	N08°40'37.34"	E077°53'55.21"
62	51	N08°40'30.97"	E077°53'55.39"
63	52	N08°40'26.18"	E077°53'55.00"
64	53	N08°40'20.15"	E077°53'47.30"
65	53A	N08°40'13.19"	E077°53'44.20"
66	53B	N08°40'12.61"	E077°53'44.95"
67	54	N08°40'00.26"	E077°53'34.26"
68	54A	N08°39'50.58"	E077°53'33.18"
69	55	N08°39'46.80"	E077°53'32.39"
70	55A	N08°39'45.79"	E077°53'31.38"
71	55B	N08°39'45.90"	E077°53'26.48"
72	55C	N08°39'45.90"	E077°53'19.86"
73	B2	N08°39'40.46"	E077°53'19.93"
74	B3	N08°39'42.34"	E077°53'12.05"
75	B4	N08°39'38.70"	E077°53'13.02"
76	B5	N08°39'38.41"	E077°53'03.16"
77	B6	N08°39'46.48"	E077°53'01.90"
78	56B	N08°39'47.52"	E077°52'57.76"
79	57	N08°39'53.64"	E077°52'49.98"
80	58	N08°39'57.60"	E077°52'45.52"
81	58A	N08°39'59.00"	E077°52'43.86"
82	59	N08°40'05.74"	E077°52'36.52"
83	60	N08°40'08.29"	E077°52'33.92"
84	61	N08°40'13.55"	E077°52'25.93"
85	62	N08°40'14.88"	E077°52'22.66"
86	63	N08°40'15.85"	E077°52'21.25"
87	64	N08°40'11.53"	E077°52'18.95"
88	65	N08°40'12.32"	E077°52'15.71"
89	66	N08°40'14.70"	E077°52'11.78"
90	67	N08°40'10.74"	E077°52'09.44"
91	68	N08°40'14.34"	E077°52'06.28"
92	69	N08°40'17.76"	E077°52'03.40"
93	70	N08°40'20.71"	E077°52'01.67"
94	73	N08°40'22.73"	E077°51'59.83"
95	74	N08°40'28.74"	E077°51'56.81"
96	75	N08°40'29.96"	E077°51'55.91"
97	78	N08°40'35.22"	E077°51'52.96"
98	83	N08°40'43.90"	E077°51'49.07"
99	84	N08°40'46.85"	E077°51'48.85"
100	85	N08°40'49.37"	E077°51'48.96"
101	87	N08°40'54.84"	E077°51'48.82"
102	88	N08°40'56.82"	E077°51'48.85"
103	89	N08°40'58.37"	E077°51'48.96"
104	90A	N08°41'02.51"	E077°51'49.14"
105	91	N08°41'04.63"	E077°51'49.39"

S. No.	RF Cairn NO	Latitude	Longitude
106	92	N08°41'04.49"	E077°51'51.16"
107	93	N08°41'08.38"	E077°51'52.85"
108	94	N08°41'11.36"	E077°51'54.07"
109	95	N08°41'14.35"	E077°51'56.23"
110	96	N08°41'15.36"	E077°51'56.95"
111	97	N08°41'17.41"	E077°51'52.92"
112	98	N08°41'19.68"	E077°51'53.64"
113	99	N08°41'23.82"	E077°51'54.47"
114	100	N08°41'23.78"	E077°51'54.11"
115	101	N08°41'25.15"	E077°51'54.83"
116	102	N08°41'25.84"	E077°51'55.04"
117	103	N08°41'27.64"	E077°51'56.16"
118	104	N08°41'26.05"	E077°52'00.08"
119	105	N08°41'30.55"	E077°52'01.45"
120	106	N08°41'30.62"	E077°52'03.68"
121	107	N08°41'30.84"	E077°52'06.56"
122	108	N08°41'30.73"	E077°52'09.44"
123	109	N08°41'30.52"	E077°52'10.74"
124	110	N08°41'30.01"	E077°52'12.22"
125	111	N08°41'32.32"	E077°52'13.33"
126	114	N08°41'30.62"	E077°52'22.94"
127	116	N08°41'26.92"	E077°52'23.74"
128	117	N08°41'22.06"	E077°52'24.38"
129	121	N08°41'09.20"	E077°52'42.42"
130	122	N08°41'04.52"	E077°52'49.33"
131	123	N08°41'11.94"	E077°52'51.78"
132	124	N08°41'18.02"	E077°52'52.21"
133	125	N08°41'20.76"	E077°52'51.74"
134	126	N08°41'23.32"	E077°52'51.13"
135	127	N08°41'26.12"	E077°52'50.38"
136	129	N08°41'27.53"	E077°52'39.58"
137	130	N08°41'27.38"	E077°52'38.96"
138	131	N08°41'32.10"	E077°52'37.99"
139	132	N08°41'37.28"	E077°52'37.70"
140	132A	N08°41'39.91"	E077°52'37.38"
141	133	N08°41'43.08"	E077°52'36.77"
142	134	N08°41'47.36"	E077°52'35.98"
143	135	N08°41'52.73"	E077°52'35.40"
144	136	N08°41'56.65"	E077°52'35.04"
145	137	N08°42'00.29"	E077°52'34.93"
146	138	N08°41'59.39"	E077°52'39.32"
147	140	N08°42'10.55"	E077°52'40.15"
148	141	N08°42'11.23"	E077°52'43.93"
149	142	N08°42'13.28"	E077°52'43.82"
150	143	N08°42'18.72"	E077°52'43.97"

S. No.	RF Cairn NO	Latitude	Longitude
151	144	N08°42'26.42"	E077°52'40.01"
152	145	N08°42'26.60"	E077°52'37.92"
153	146	N08°42'30.85"	E077°52'36.34"
154	147	N08°42'36.22"	E077°52'34.10"
155	148	N08°42'44.17"	E077°52'29.53"
156	149	N08°42'49.25"	E077°52'27.34"
157	150	N08°42'52.96"	E077°52'28.45"
158	151	N08°42'58.36"	E077°52'28.56"
159	152	N08°43'04.84"	E077°52'28.60"
160	153	N08°43'08.26"	E077°52'28.31"
161	154	N08°43'15.74"	E077°52'27.77"
162	155	N08°43'16.57"	E077°52'26.69"
163	156	N08°43'23.05"	E077°52'26.94"
164	157	N08°43'29.68"	E077°52'22.04"
165	158	N08°43'37.27"	E077°52'19.99"
166	159	N08°43'40.48"	E077°52'16.61"
167	160	N08°43'39.72"	E077°52'13.80"
168	161	N08°43'45.62"	E077°52'11.71"
169	162	N08°43'46.60"	E077°52'10.78"
170	163	N08°43'47.53"	E077°52'09.23"
171	164	N08°43'47.75"	E077°52'07.93"
172	165	N08°43'47.93"	E077°52'08.00"
173	166	N08°43'52.18"	E077°52'07.61"
174	167	N08°43'54.77"	E077°52'09.01"
175	167B	N08°43'56.75"	E077°52'09.55"
176	168	N08°43'56.71"	E077°52'10.45"
177	169	N08°43'56.71"	E077°52'14.77"

**TABLE B: Latitude-Longitude of Prominent Locations of Eco-Sensitive Zone**

S. No.	ESZ No	Latitude	Longitude
1.	1	N8°43'58.40"	E77°52'18.46"
2.	2	N8°44'2.11"	E77°52'22.95"
3.	3	N8°44'4.98"	E77°52'29.84"
4.	4	N8°44'5.19"	E77°52'34.07"
5.	5	N8°44'4.20"	E77°52'38.66"
6.	6	N8°44'0.59"	E77°52'46.32"
7.	7	N8°43'57.10"	E77°52'57.67"
8.	8	N8°43'55.93"	E77°53'0.89"
9.	9	N8°43'55.62"	E77°53'2.89"
10.	10	N8°43'54.77"	E77°53'4.86"
11.	11	N8°43'54.08"	E77°53'7.07"
12.	12	N8°43'53.40"	E77°53'9.94"
13.	13	N8°43'52.08"	E77°53'15.80"

S. No.	ESZ No	Latitude	Longitude
14.	14	N8°43'51.36"	E77°53'22.00"
15.	15	N8°43'49.55"	E77°53'27.61"
16.	16	N8°43'38.21"	E77°53'35.94"
17.	17	N8°43'30.47"	E77°53'41.70"
18.	18	N8°43'21.70"	E77°53'46.60"
19.	18A	N8°43'17.09"	E77°53'49.24"
20.	19	N8°43'7.18"	E77°53'59.06"
21.	20	N8°42'59.43"	E77°54'6.99"
22.	21	N8°42'54.39"	E77°54'11.96"
23.	22	N8°42'51.38"	E77°54'14.94"
24.	23	N8°42'42.30"	E77°54'23.09"
25.	24	N8°42'30.60"	E77°54'31.58"
26.	25	N8°42'20.44"	E77°54'39.61"
27.	26	N8°42'15.61"	E77°54'39.37"
28.	27	N8°42'14.45"	E77°54'40.79"
29.	28	N8°42'7.66"	E77°54'42.26"
30.	29	N8°42'5.22"	E77°54'42.95"
31.	30	N8°42'0.20"	E77°54'45.64"
32.	31	N8°41'54.47"	E77°54'48.21"
33.	32	N8°41'38.78"	E77°54'32.48"
34.	33	N8°41'33.61"	E77°54'11.93"
35.	34	N8°41'33.61"	E77°54'11.93"
36.	35	N 8°41'33.61"	E77°54'11.93"
37.	36	N8°41'33.61"	E77°54'11.93"
38.	37	N8°41'33.61"	E77°54'11.93"
39.	38	N8°41'33.61"	E77°54'11.93"
40.	39	N8°41'33.61"	E77°54'11.93"
41.	40	N8°41'33.61"	E77°54'11.93"
42.	41	N8°41'33.61"	E77°54'11.93"
43.	42	N8°41'33.61"	E77°54'11.93"
44.	43	N8°41'33.61"	E77°54'11.93"
45.	43B	N8°41'33.61"	E77°54'11.93"
46.	45	N8°41'33.61"	E77°54'11.93"
47.	46	N8°41'33.61"	E77°54'11.93"
48.	47	N8°41'33.61"	E77°54'11.93"
49.	47A	N8°41'33.61"	E77°54'11.93"
50.	47B	N8°41'33.61"	E77°54'11.93"
51.	47C	N8°41'33.61"	E77°54'11.93"
52.	47D	N8°41'33.61"	E 77°54'11.93"
53.	48	N8°41'33.61"	E77°54'11.93"
54.	48A	N08°41'26.72"	E077°54'12.82"
55.	48B	N08°41'20.50"	E077°54'13.67"
56.	49	N08°41'13.79"	E077°54'14.87"
57.	49A	N08°41'07.87"	E077°54'16.03"
58.	50	N08°41'01.57"	E077°54'15.32"

S. No.	ESZ No	Latitude	Longitude
59.	50A	N08°40'45.13"	E077°54'12.79"
60.	50B	N08°40'42.61"	E077°54'12.25"
61.	50C	N08°40'36.65"	E077°54'11.67"
62.	51	N08°40'29.92"	E077°54'11.75"
63.	52	N08°40'24.88"	E077°54'11.50"
64.	53	N08°40'17.69"	E077°54'03.38"
65.	53A	N08°40'11.46"	E077°54'00.37"
66.	53B	N08°40'09.84"	E077°54'01.05"
67.	54	N08°39'57.38"	E077°53'50.32"
68.	54	N08°39'45.73"	E077°53'31.64"
69.	122	N8°40'20.71"	E77°52'1.67"
70.	123	N08°41'32.32"	E077°52'13.33"
71.	124	N08°41'32.32"	E077°52'13.33"
72.	125	N08°41'32.32"	E077°52'13.33"
73.	126	N08°41'32.32"	E077°52'13.33"
74.	127	N08°41'32.32"	E077°52'13.33"
75.	129	N08°41'32.32"	E077°52'13.33"
76.	130	N08°41'32.32"	E077°52'13.33"
77.	131	N08°41'32.32"	E077°52'13.33"
78.	132	N08°41'35.56"	E077°52'21.46"
79.	132A	N08°41'38.25"	E077°52'20.97"
80.	133	N08°41'40.78"	E077°52'20.68"
81.	134	N08°41'45.77"	E077°52'19.95"
82.	135	N08°41'52.44"	E077°52'18.93"
83.	136	N08°41'58.01"	E077°52'18.86"
84.	137	N08°42'03.29"	E077°52'18.70"
85.	138	N08°42'07.47"	E077°52'25.00"
86.	140	N08°42'10.36"	E077°52'23.18"
87.	141	N08°42'10.83"	E077°52'27.72"
88.	142	N08°42'12.13"	E077°52'27.60"
89.	143	N08°42'14.75"	E077°52'28.38"
90.	144	N08°42'19.21"	E077°52'25.60"
91.	145	N08°42'21.66"	E077°52'22.43"
92.	146	N08°42'24.47"	E077°52'21.33"
93.	147	N08°42'30.24"	E077°52'18.91"
94.	148	N08°42'39.28"	E077°52'14.22"
95.	149	N08°42'45.61"	E077°52'11.34"
96.	150	N08°42'50.05"	E077°52'12.26"
97.	151	N08°42'55.94"	E077°52'12.41"
98.	152	N08°43'02.31"	E077°52'12.30"
99.	153	N08°43'05.60"	E077°52'12.19"
100.	154	N08°43'12.25"	E077°52'12.08"
101.	155	N08°43'13.92"	E077°52'10.51"
102.	156	N08°43'19.12"	E077°52'11.25"
103.	157	N08°43'24.01"	E077°52'07.04"

S. No.	ESZ No	Latitude	Longitude
104.	158	N08°43'27.69"	E077°52'07.19"
105.	159	N08°43'30.68"	E077°52'03.82"
106.	160	N08°43'32.47"	E077°51'59.43"

**ANNEXURE-IV****LIST OF VILLAGE AREA COMING UNDER ECO-SENSITIVE ZONE OF VALLANADU BLACK BUCK SANCTUARY ALONG WITH GEO-COORDINATES**

Sl. No	Name of Village	Tehsil/Taluk	District	Latitude	Longitude
NIL					

**Annexure-V****Performa of Action Taken Report: - Eco-sensitive Zone Monitoring Committee.-**

1. Number and date of Meetings
2. Minutes of the meetings: Mention main noteworthy points. Attach Minutes of the meeting as separate Annexure.
3. Status of preparation of Zonal Master Plan including Tourism Master Plan
4. Summary of cases dealt for rectification of error apparent on face of land record (Eco-sensitive Zone wise). Details may be attached as Annexure.
5. Summary of cases scrutinised for activities covered under the Environment Impact Assessment Notification, 2006. Details may be attached as separate Annexure.
6. Summary of cases scrutinised for activities not covered under the Environment Impact Assessment Notification, 2006.  
Details may be attached as separate Annexure.
7. Summary of complaints lodged under section 19 of the Environment (Protection) Act, 1986.
8. Any other matter of importance