



भारत का राजपत्र The Gazette of India

असाधारण

EXTRAORDINARY

भाग II—खण्ड 3—उप-खण्ड (ii)

PART II—Section 3—Sub—section (ii)

प्राधिकार से प्रकाशित

PUBLISHED BY AUTHORITY

सं. 2912]

नई दिल्ली, शुक्रवार, अक्टूबर 13, 2017/आश्विन 21, 1939

No. 2912]

NEW DELHI, FRIDAY, OCTOBER 13, 2017/ASVINA 21, 1939

पर्यावरण, वन और जलवायु परिवर्तन मंत्रालय

अधिसूचना

नई दिल्ली, 10 अक्टूबर, 2017

का.आ. 3327(अ).—अधिसूचना का निम्नलिखित प्रारूप, जिसे केन्द्रीय सरकार, पर्यावरण (संरक्षण) अधिनियम, 1986 (1986 का 29) की धारा 3 की उपधारा (2) के खंड (v) और खंड (xiv) तथा उपधारा (3) के साथ पठित उपधारा (1) द्वारा प्रदत्त शक्तियों का प्रयोग करते हुए, जारी करने का प्रस्ताव करती है, पर्यावरण (संरक्षण) अधिनियम, 1986 के नियम 5 के उपनियम (3) की अपेक्षानुसार, जनसाधारण की जानकारी के लिए, प्रकाशित किया जाता है; जिनके उससे प्रभावित होने की संभावना है, और यह सूचित किया जाता है कि उक्त प्रारूप अधिसूचना पर, उस तारीख से, जिसको इस अधिसूचना को अंतर्विष्ट करने वाले भारत के राजपत्र की प्रतियां जनसाधारण को उपलब्ध करा दी जाती हैं, साठ दिन की अवधि की समाप्ति पर या उसके पश्चात् विचार किया जाएगा ;

ऐसा कोई व्यक्ति, जो प्रारूप अधिसूचना में अंतर्विष्ट प्रस्तावों के संबंध में कोई आपत्ति या सुझाव देने का इच्छुक है, वह इस प्रकार विनिर्दिष्ट अवधि के भीतर, केन्द्रीय सरकार द्वारा विचार किए जाने के लिए, अपनी आपत्ति या सुझाव सचिव, पर्यावरण, वन और जलवायु परिवर्तन मंत्रालय, इंदिरा पर्यावरण भवन, जोर बाग रोड, अलीगंज, नई दिल्ली-110003 को या ई-मेल esz-mef@nic.in पर लिखित रूप में भेज सकेगा।

प्रारूप अधिसूचना

और, सुनावेदा वन्यजीव अभयारण्य उड़ीसा राज्य की राजधानी भुवनेश्वर से लगभग 540 किलोमीटर, नौपाड़ा जिले में 20⁰-05'-00" से 20⁰-50'-00" उत्तरी अक्षांश और 82⁰-20'-00" से 82⁰-40'-00" पूर्वी देशांतर के बीच स्थित है। अभयारण्य का कुल क्षेत्र 600 वर्ग किलोमीटर है। यह अभयारण्य वन्यजीवों के स्व स्थाने और स्थान-बाह्य संरक्षण के एकीकरण के लिए एक महत्वपूर्ण स्थल है, और अपनी समृद्ध जैव विविधता के लिए सुविख्यात है जिसमें पादपों की 149 प्रजातियां, स्तनधारियों की 32 प्रजातियां, जीवों (ईंज) की 94 प्रजातियां, उभयचरों की 6 प्रजातियां, सरीसृपों की 41 प्रजातियां, मत्स्यों की 12 प्रजातियां और अकशेरुकियों की 20 प्रजातियां हैं;

और, अनेक वन्य पशु विशेषकर बाघ (पैंथेरा टिगरिस) इस अभयारण्य का उपयोग अपने पर्यावास के लिए करते हैं और इस संरक्षित क्षेत्र में पाई जाने वाली अन्य प्रमुख प्रजातियां रॉयल बंगाल बाघ (पैंथेरा टिगरिस टिगरिस), तेंदुआ (पैंथेरा पार्डस), भारतीय जंगली भैंसा (बोसे गौरास), लकडबग्घा (हाइना एसपी), मुंजक (मुनिटाक्स एसपी), चीतल (एक्सिस एक्सिस), सांभर (रूस यूनीक्लोर), जंगली सूअर (सूस स्कॉफ्रा), रीछ (मेलरसस अरसिनस), राटेल (मेलेवोरा कैपेसिस), जंगली कुत्ता (लाइकाओन पेंटस), साही (हाइस्ट्रीक्स इंडिका), नीलगाय (बोसेलैफस ट्रेगोमेमेलस), चौसिंगा मृग (टेट्रासरस क्वाड्रिकोरिन), खरगोश (लेपुस), सियार (कैनिस ऑरियस), बंदर (माकाका एसपी), मयूर (पावो क्रिस्टस), पहाड़ी मैना (ग्रेकुला रिलीगिओसा), जंगली मुर्गी (गैलस एसपी) हैं ;

और, सुनाबेदा वन्यजीव अभयारण्य के चारों ओर के क्षेत्र को, जिसका विस्तार और सीमाएं इस अधिसूचना के पैरा 1 में विनिर्दिष्ट हैं, पर्यावरण की दृष्टि से पारिस्थितिकी संवेदी जोन के रूप में सुरक्षित और संरक्षित करना तथा उक्त पारिस्थितिकी संवेदी जोन में उद्योगों या उद्योगों की श्रेणियों के प्रचालन तथा प्रसंस्करण को प्रतिषिद्ध करना आवश्यक है ;

अतः, अब, केन्द्रीय सरकार, पर्यावरण (संरक्षण) अधिनियम, 1986 के नियम 5 के उपनियम (3) के साथ पठित पर्यावरण (संरक्षण) अधिनियम, 1986 (1986 का 29) की उपधारा (1), धारा 3 की उपधारा (2) एवं उपधारा (3) के खंड (v) और खंड (xiv) द्वारा प्रदत्त शक्तियों का प्रयोग करते हुए, ओडिशा राज्य में सुनाबेदा वन्यजीव अभयारण्य की सीमा के चारों ओर 10 किलोमीटर से 20 किलोमीटर तक विस्तारित क्षेत्र को सुनाबेदा वन्यजीव अभयारण्य पारिस्थितिकी संवेदी जोन (जिसे इसमें इसके पश्चात् पारिस्थितिकी संवेदी जोन कहा गया है) के रूप में अधिसूचित करती है, जिसका विवरण निम्नानुसार है, अर्थात् :-

1. **पारिस्थितिकी संवेदी जोन का विस्तार और उसकी सीमाएं**--(1) पारिस्थितिकी संवेदी जोन का विस्तार दक्षिणी भाग पर छत्तीसगढ़ राज्य के उदान्ती अभयारण्य को शामिल करके 10 किलोमीटर से 20 किलोमीटर तक है। अभयारण्य के पश्चिमी भाग पर अंतरराज्य सीमा है। इस पारिस्थितिकी संवेदी जोन का क्षेत्र 928.94 वर्ग किलोमीटर है।

(2) सुनाबेदा वन्यजीव अभयारण्य के पारिस्थितिकी संवेदी जोन की सीमा का मानचित्र और भू-निर्देशांक **उपाबंध I** के रूप में संलग्न है।

(3) सुनाबेदा वन्यजीव अभयारण्य के पारिस्थितिकी संवेदी जोन की सीमा का विवरण **उपाबंध II** के रूप में संलग्न हैं।

(4) पारिस्थितिकी संवेदी जोन के अंतर्गत आने वाले ग्रामों की सूची तथा प्रमुख स्थानों के भू-निर्देशांक **उपाबंध III** के रूप में संलग्न हैं।

2. **पारिस्थितिकी संवेदी जोन के लिए आंचलिक महायोजना** --(1) राज्य सरकार, पारिस्थितिकी संवेदी जोन के प्रयोजन के लिए, राजपत्र में अंतिम अधिसूचना के प्रकाशन की तारीख से दो वर्ष की अवधि के भीतर, स्थानीय व्यक्तियों के परामर्श से, इस अधिसूचना में दिए गए अनुबंधों का अनुपालन करके आंचलिक महायोजना तैयार करेगी।

(2) इस प्रकार तैयार की गई आंचलिक महायोजना अधिसूचना में विनिर्दिष्ट अनुबंधों के अनुरूप होगी और उसमें पर्यावरणीय सरोकार शामिल होंगे।

(3) आंचलिक महायोजना राज्य सरकार के सक्षम प्राधिकारी द्वारा अनुमोदित की जाएगी।

(4) पारिस्थितिकी संवेदी जोन के लिए आंचलिक महायोजना इस अधिसूचना में विनिर्दिष्ट रीति से राज्य सरकार द्वारा प्रासंगिक केंद्रीय और राज्य विधियों तथा केंद्रीय सरकार द्वारा जारी मार्गनिर्देशों, यदि कोई हों, के अनुरूप तैयार की जाएगी।

(5) आंचलिक महायोजना संबंधित राज्य सरकार के सभी विभागों के परामर्श से तैयार की जाएगी, अर्थात्:--

- (i) पर्यावरण ;
- (ii) वन ;
- (iii) शहरी विकास ;
- (iv) पर्यटन ;
- (v) नगरपालिका ;
- (vi) राजस्व ;
- (vii) कृषि ; और
- (viii) ओडिशा राज्य प्रदूषण नियंत्रण बोर्ड।

(6) जब तक इस अधिसूचना में विनिर्दिष्ट न हो, आंचलिक महायोजना में वर्तमान में अनुमोदित भू-उपयोग, अवसंरचना और क्रियाकलापों पर कोई प्रतिबंध नहीं लगाया जाएगा तथा आंचलिक महायोजना में सभी प्रकार की अवसंरचनाओं और क्रियाकलापों की बेहतर की व्यवस्था की जाएगी जिससे कि वे अधिक दक्ष और पारिस्थितिकी अनुकूल बन सकें।

(7) आंचलिक महायोजना में अनाच्छादित क्षेत्रों के जीर्णोद्धार, विद्यमान जल निकायों के संरक्षण, आवाह क्षेत्रों के प्रबंधन, जल-संभरों के प्रबंधन, भू-जल के प्रबंधन, मृदा और नदी के संरक्षण, स्थानीय जनता की आवश्यकताओं तथा पारिस्थितिकी एवं पर्यावरण के ऐसे अन्य पहलुओं, जिन पर ध्यान देना आवश्यक है, की व्यवस्था की जाएगी।

(8) आंचलिक महायोजना में सभी विद्यमान पूजा स्थलों, ग्रामों और शहरी बस्तियों, वनों के प्रकारों और किस्मों, आदिवासी क्षेत्रों, कृषि क्षेत्रों, ऊपजाऊ भूमि, उद्यानों एवं उद्यानों की तरह के हरित क्षेत्रों, बागवानी क्षेत्रों, बगीचों, झीलों, नमभूमियों और अन्य जल

निकायों की सीमा का निर्धारण किया जाएगा तथा सहायक मानचित्र भी दिया जाएगा। इस महा-योजना से संबंधित सहायक मानचित्र में विद्यमान और प्रस्तावित भूमि के उपयोग की विशेषताओं का ब्यौरा दिया जाएगा।

(9) आंचलिक महायोजना में पारिस्थितिकी संवेदी जोन में विकास को विनियमित किया जाएगा तथा इस अधिसूचना में विनिर्दिष्टानुसार निषिद्ध किए गए, विनियमित किए और बढ़ावा दिए गए क्रियाकलापों सम्बन्धी व्यवस्था का पालन किया जाएगा ताकि स्थानीय जनता की आजीविका की सुरक्षा के लिए पारिस्थितिकी- अनुकूल विकास सुनिश्चित किया जा सके।

(10) आंचलिक महायोजना, निगरानी समिति के लिए एक संदर्भ दस्तावेज होगा जिसमें इस अधिसूचना के उपबंधों से सम्बंधित उसके कर्तव्यों के संपादन का विवरण होगा।

3. राज्य सरकार द्वारा किए जाने वाले उपाय-- राज्य सरकार, इस अधिसूचना के उपबंधों को प्रभावी बनाने के लिए, निम्नलिखित उपाय करेगी, अर्थात्:-

(1) भू-उपयोग - पारिस्थितिकी संवेदी जोन में वनों, बागवानी क्षेत्रों, कृषि क्षेत्रों, उद्यानों तथा आमोद-प्रमोद के प्रयोजन के लिए चिन्हित किए गए खुले स्थानों का वाणिज्य और उद्योग संबंधी विकास क्रियाकलापों के लिए उपयोग या संपरिवर्तन नहीं किया जाएगा:

परंतु, निगरानी समिति की सिफारिश पर और राज्य सरकार के पूर्व अनुमोदन से, स्थानीय निवासियों की आवासीय जरूरतों को पूरा करने के लिए और पैरा- 4 की सारणी के स्तंभ (2) में सूचीबद्ध निम्नलिखित क्रियाकलापों के लिए पारिस्थितिकी संवेदी जोन के भीतर कृषि भूमि के संपरिवर्तन की अनुमति दी जा सकती है, अर्थात् :-

- (i) प्रदूषण उत्पन्न न करने वाले लघु उद्योग,
- (ii) पारिस्थितिकी अनुकूल पर्यटन क्रियाकलापों के लिए पर्यटकों के अस्थायी आवासन के लिए पारिस्थितिकी अनुकूल आरामगाह जैसे कि तंबू और लकड़ी के मकान;
- (iii) वर्षा जल संचय, और
- (iv) ग्रामीण उद्योगों सहित कुटीर उद्योग :

परंतु यह भी कि राज्य सरकार के पूर्व अनुमोदन तथा संविधान के अनुच्छेद 244 के उपबंधों तथा तत्समय प्रवृत्त विधि, जिसके अंतर्गत अनुसूचित जनजाति और अन्य परंपरागत वन निवासी (वन अधिकारों की मान्यता) अधिनियम, 2006 (2007 का 2) भी है, के अनुपालन के बिना वाणिज्यिक या उद्योग विकास क्रियाकलापों के लिए जनजातीय भूमि के उपयोग की अनुमति नहीं होगी:

परंतु यह भी कि पारिस्थितिकी संवेदी जोन के भीतर की भूमि के अभिलेखों में उत्पन्न कोई त्रुटि, निगरानी समिति के विचार प्राप्त करने के पश्चात्, राज्य सरकार द्वारा प्रत्येक मामले में एक बार शुद्धि की जाएगी और उक्त त्रुटि के शुद्धिकरण की सूचना केंद्रीय सरकार के पर्यावरण, वन और जलवायु परिवर्तन मंत्रालय को दी जाएगी।

परंतु यह भी कि उपर्युक्त त्रुटि के शुद्धिकरण में, इस उप-पैरा में यथा उपबंधित के सिवाय, किसी भी दशा में भू-उपयोग का परिवर्तन सम्मिलित नहीं होगा।

परंतु यह भी कि वन क्षेत्र और कृषि क्षेत्र जैसे हरित क्षेत्र में कोई पारिणामी कमी नहीं की जाएगी और अनुप्रयुक्त या अनुत्पादक कृषि क्षेत्रों में पुनः वनीकरण करने के प्रयास किए जाएंगे।

(2) प्राकृतिक जल स्रोत - सभी प्राकृतिक जल स्रोतों के जल आवाह क्षेत्रों की पहचान की जाएगी और आंचलिक महायोजना में उनके संरक्षण और बहाली की योजना सम्मिलित की जाएगी और राज्य सरकार द्वारा इस रीति से जल आवाह प्रबंधन योजना बनाई जाएगी कि उसमें आवाह क्षेत्रों में विकास क्रियाकलापों को प्रतिषिद्ध और निर्बंधित किया गया हो।

(3) पारिस्थितिकी पर्यटन - (क) पारिस्थितिकी संवेदी जोन के भीतर पर्यटन संबंधी क्रियाकलाप पारिस्थितिकी पर्यटन महायोजना के अनुसार होंगे जो कि आंचलिक महायोजना का भाग होंगे।

(ख) पारिस्थितिकी पर्यटन महायोजना, राजस्व और वन विभाग, ओडिशा राज्य सरकार के परामर्श से पर्यटन विभाग, ओडिशा राज्य सरकार द्वारा तैयार की जाएगी।

(ग) पर्यटन महायोजना आंचलिक महायोजना का एक घटक होगी।

(घ) पर्यटन संबंधी क्रियाकलाप निम्नानुसार विनियमित किए जाएंगे, अर्थात् :-

- (i) सुनाबेदा वन्यजीव अभयारण्य की सीमा से एक किलोमीटर के भीतर या पारिस्थितिकी संवेदी जोन की सीमा तक, इनमें जो भी अधिक निकट हो, किसी होटल या रिजॉर्ट का नया सन्निर्माण अनुज्ञात नहीं किया जाएगा। तथापि, नए होटलों और रिजॉर्टों की स्थापना, पारिस्थितिकी पर्यटन सुविधाओं के लिए वन्यजीव अभयारण्य की सीमा से एक किलोमीटर की दूरी से परे

पारिस्थितिकी संवेदी जोन की सीमा तक पर्यटन महायोजना के अनुसार, पूर्व सीमांकित और पदाभिहित क्षेत्रों में ही अनुज्ञात की जाएगी।

(ii) पारिस्थितिकी संवेदी जोन के अन्दर सभी नए पर्यटन क्रिया-कलाप या विद्यमान पर्यटन क्रियाकलापों का विस्तार केन्द्रीय सरकार, पर्यावरण, वन और जलवायु परिवर्तन मंत्रालय द्वारा जारी मार्गदर्शी सिद्धांतों तथा पारिस्थितिकी पर्यटन पर बल देते हुए राष्ट्रीय व्याघ्र संरक्षण प्राधिकरण द्वारा जारी पारिस्थितिकी पर्यटन मार्गदर्शी सिद्धांतों (समय-समय पर यथा संशोधित) के अनुसार होगा।

(iii) आंचलिक महायोजना का अनुमोदन किए जाने तक, पर्यटन के लिए विकास और विद्यमान पर्यटन क्रियाकलापों के विस्तार को वास्तविक स्थल विनिर्दिष्ट संवीक्षा तथा निगरानी समिति की सिफारिश के आधार पर संबंधित विनियामक प्राधिकरणों द्वारा अनुज्ञात किया जाएगा।

(4) **निगरानी समिति** -- पहली निगरानी समिति की अवधि के पूरा होने पर, राज्य सरकार मामले को केंद्रीय सरकार को भेजे बिना, पैरा 5 में दिए गए संघटन के अनुसार परवर्ती निगरानी समितियों का पुनर्गठन करेगी।

(5) **प्राकृतिक विरासत** - पारिस्थितिकी संवेदी जोन में बहुमूल्य प्राकृतिक विरासत के सभी स्थलों जैसे कि सभी जीन पूल रिजर्व क्षेत्र, शैल संरचना, जल प्रपात, झरने, दर्रे, उपवन, गुफाएं, स्थल, वनपथ, रोहण मार्ग, उत्प्रपात आदि की पहचान की जाएगी और उन्हें संरक्षित किया जाएगा तथा इस अधिसूचना के प्रकाशन की तारीख से छह माह के भीतर, उनकी सुरक्षा एवं संरक्षण की उपयुक्त योजना बनायी जाएगी और ऐसी योजना आंचलिक महायोजना का भाग होगी।

(6) **मानव निर्मित विरासत स्थल** - पारिस्थितिकी संवेदी जोन में भवनों, संरचनाओं, कृत्रिम क्षेत्रों, ऐतिहासिक, कलात्मक और सांस्कृतिक महत्व के क्षेत्रों की पहचान की जाएगी और इस अधिसूचना के प्रकाशन की तारीख से छह माह के भीतर उनके संरक्षण की योजनाएं तैयार की जाएंगी तथा उन्हे आंचलिक महायोजना में शामिल किया जाएगा।

(7) **ध्वनि प्रदूषण**— ओडिशा राज्य सरकार का पर्यावरण विभाग या राज्य प्रदूषण नियंत्रण बोर्ड, पर्यावरण (संरक्षण) अधिनियम, 1986 के अधीन बने ध्वनि प्रदूषण (विनियमन और नियंत्रण) नियम, 2000 के उपबंधों के अनुसार पारिस्थितिकी संवेदी जोन में ध्वनि प्रदूषण के नियंत्रण संबंधी विनियमों को लागू करेगा।

(8) **वायु प्रदूषण** - पारिस्थितिकी संवेदी जोन में, वायु प्रदूषण के नियंत्रण संबंधी विनियमों का वायु (प्रदूषण निवारण और नियंत्रण) अधिनियम, 1981 (1981 का 14) के उपबंधों और उसके अधीन बनाए गए नियमों के अनुसार पालन किया जाएगा।

(9) **बहिष्कार का निस्सारण** - पारिस्थितिकी संवेदी जोन में उपचारित बहिष्कार का निस्सारण पर्यावरण (संरक्षण) अधिनियम, 1986 और उसके अधीन बनाए गए नियमों के अन्तर्गत शामिल किए गए पर्यावरणीय प्रदूषण के निस्सारण संबंधी साधारण मानकों के अनुसार किया जाएगा।

(10) **ठोस अपशिष्ट** - ठोस अपशिष्ट का निपटान निम्नानुसार किया जाएगा: -

(क) पारिस्थितिकी संवेदी जोन में ठोस अपशिष्ट का निपटान, भारत सरकार के पर्यावरण, वन और जलवायु परिवर्तन मंत्रालय की समय-समय पर यथा संशोधित अधिसूचना सं. का.आ. 1357(अ), दिनांक 8 अप्रैल, 2016 के तहत प्रकाशित ठोस अपशिष्ट प्रबंधन नियम, 2016 के उपबंधों के अनुसार किया जाएगा। गैर-जैविक पदार्थों का निपटान पारिस्थितिकी संवेदी जोन से बाहर चिन्हित किए गए स्थान पर पर्यावरण-अनुकूल रीति से किया जाएगा;

(ख) पारिस्थितिकी संवेदी जोन के भीतर मान्य प्रौद्योगिकियों का प्रयोग करते हुए विद्यमान नियमों और विनियमों के अनुरूप ठोस अपशिष्ट का सुरक्षित और पर्यावरण अनुकूल प्रबंधन अनुज्ञात किया जा सकता है।

(11) **जैव चिकित्सा अपशिष्ट**- (क) पारिस्थितिकी संवेदी जोन में जैव चिकित्सा अपशिष्ट का निपटान भारत सरकार के पर्यावरण, वन और जलवायु परिवर्तन मंत्रालय की समय-समय पर यथा संशोधित अधिसूचना सं.सा.का.नि 343 (अ), तारीख 28 मार्च, 2016 के तहत प्रकाशित जैव चिकित्सा अपशिष्ट प्रबंधन नियम, 2016 के उपबंधों के अनुसार किया जाएगा।

(ख) पारिस्थितिकी संवेदी जोन के भीतर मान्य प्रौद्योगिकियों का प्रयोग करते हुए विद्यमान नियमों और विनियमों के अनुरूप जैव-चिकित्सा अपशिष्ट का सुरक्षित और पर्यावरण अनुकूल प्रबंधन अनुज्ञात किया जा सकता है।

(12) **प्लास्टिक अपशिष्ट प्रबंधन**: - पारिस्थितिकी संवेदी जोन में प्लास्टिक अपशिष्ट का प्रबंधन, भारत सरकार के पर्यावरण, वन और जलवायु परिवर्तन मंत्रालय की समय-समय पर यथा संशोधित अधिसूचना सं.सा.का.नि 340(अ), तारीख 18 मार्च, 2016 के तहत प्रकाशित प्लास्टिक अपशिष्ट प्रबंधन नियम, 2016 के उपबंधों के अनुसार किया जाएगा।

(13) **निर्माण और विध्वंस अपशिष्ट प्रबंधन:** - पारिस्थितिकी संवेदी जोन में निर्माण और विध्वंस अपशिष्ट का प्रबंधन, भारत सरकार के पर्यावरण, वन और जलवायु परिवर्तन मंत्रालय की समय-समय पर यथा संशोधित अधिसूचना सं.सा.का.नि 317(अ), तारीख 29 मार्च, 2016 के तहत प्रकाशित संनिर्माण और विध्वंस अपशिष्ट प्रबंधन नियम, 2016 के उपबंधों के अनुसार किया जाएगा।

(14) **ई-अपशिष्ट:-** पारिस्थितिकी संवेदी जोन में ई-अपशिष्ट का प्रबंधन, भारत सरकार पर्यावरण, वन और जलवायु परिवर्तन मंत्रालय द्वारा प्रकाशित समय-समय पर संशोधित ई-अपशिष्ट प्रबंधन नियम, 2016 के उपबंधों के अनुसार किया जाएगा।

(15) **वाहन-यातायात:** - वाहन-यातायात का संचलन आवास-अनुकूल तरीके से विनियमित किया जाएगा और इस संबंध में आंचलिक महायोजना में विशेष उपबंध शामिल किए जाएंगे तथा आंचलिक महायोजना के तैयार होने और राज्य सरकार के सक्षम प्राधिकारी द्वारा अनुमोदित किए जाने तक, निगरानी समिति प्रासंगिक अधिनियमों और उनके तहत बनाए गए नियमों एवं विनियमों के अनुसार वाहनों की आवाजाही के अनुपालन की निगरानी करेगी।

(16) केन्द्र सरकार और राज्य सरकार, यदि आवश्यक समझें तो, इस अधिसूचना के उपबंधों को प्रभावी बनाने के लिए अन्य उपाय विनिर्दिष्ट करेंगी।

4. पारिस्थितिकी संवेदी जोन में प्रतिषिद्ध अथवा विनियमित या प्रोत्साहित किए जाने वाले क्रियाकलापों की सूची – पारिस्थितिकी संवेदी जोन में सभी क्रियाकलाप पर्यावरण (संरक्षण) अधिनियम, 1986 (1986 का 29) के उपबंधों और उसके तहत बनाए गए नियमों के अनुसार शासित होंगे तथा नीचे दी गई सारणी में विनिर्दिष्ट रीति में विनियमित होंगे, अर्थात् :-

क्रम सं.	क्रियाकलाप	विवरण
(1)	(2)	(3)
क. प्रतिषिद्ध क्रियाकलाप		
1.	वाणिज्यिक खनन।	(क) स्थानीय निवासियों की वास्तविक घरेलू आवश्यकताओं, जिनमें घर के निर्माण या मरम्मत के लिए जमीन की खुदाई और मकान बनाने एवं अन्य क्रियाकलापों के लिए देशी टाइलें या ईंटें बनाना शामिल है, को छोड़कर सभी नई और वर्तमान (लघु एवं वृहद खनिज) पत्थर खोदने एवं तोड़ने वाली ईकाइयां तत्काल प्रभाव से निषिद्ध की जाती हैं ; (ख) खनन क्रियाकलाप, टी.एन. गोदावर्मन थिरूमलपाद बनाम भारत संघ के मामले में वर्ष 1995 की रिट याचिका (सी) सं 202 में दिनांक 4 अगस्त, 2006 तथा गोवा फाउंडेशन बनाम भारत संघ के मामले में वर्ष 2012 की रिट याचिका(सी) सं. 435 में दिनांक 21 अप्रैल, 2014 के माननीय उच्चतम न्यायालय के आदेश के अनुसरण में किए जाएंगे।
2.	प्रदूषण (जल, वायु, मृदा, ध्वनि आदि) करने वाले उद्योगों की स्थापना।	पारिस्थितिकी संवेदी जोन में नए उद्योग लगाने और वर्तमान प्रदूषणकारी उद्योगों का विस्तार करने की अनुज्ञा नहीं होगी। जब तक कि इस प्रकार अधिसूचना में विनिर्दिष्ट न हो, फरवरी, 2016 में केंद्रीय प्रदूषण नियंत्रण बोर्ड द्वारा जारी दिशानिर्देशों में किए गए उद्योगों के वर्गीकरण के अनुसार पारिस्थितिकी संवेदी जोन के भीतर केवल गैर-प्रदूषणकारी उद्योगों की अनुज्ञा दी जाएगी। इसके अतिरिक्त गैर-प्रदूषणकारी कुटीर उद्योगों को प्रोत्साहन दिया जाएगा।
3.	बृहत् जल विद्युत परियोजना की स्थापना।	लागू विधियों के अनुसार प्रतिषिद्ध (अन्यथा उपबंधित के सिवाय)।
4.	किसी परिसंकटमय पदार्थ का प्रयोग या उत्पादन या प्रसंकरण।	लागू विधियों के अनुसार प्रतिषिद्ध (अन्यथा उपबंधित के सिवाय)।
5.	प्राकृतिक जल निकायों या भूमि क्षेत्र में अनुपचारित बहिस्त्रावों का निस्सारण।	लागू विधियों के अनुसार प्रतिषिद्ध (अन्यथा उपबंधित के सिवाय)।
6.	नई आरा मिलों की स्थापना।	पारिस्थितिकी संवेदी जोन के भीतर नई आरा मिल स्थापित करना और विद्यमान आरा मिलों का विस्तार अनुज्ञात नहीं होगा।
7.	ईंट भट्टों की स्थापना।	लागू विधियों के अनुसार प्रतिषिद्ध (अन्यथा उपबंधित के सिवाय)।

ख. विनियमित क्रियाकलाप		
8.	होटलों और रिजॉर्टों की वाणिज्यिक स्थापना।	<p>पारिस्थितिकी पर्यटन क्रियाकलापों हेतु लघु अस्थायी संरचनाओं के निर्माण के सिवाय संरक्षित क्षेत्र की सीमा से एक किलोमीटर के भीतर या पारिस्थितिकी संवेदी जोन की सीमा तक, इनमें जो भी अधिक निकट हो, नए वाणिज्यिक होटल और रिसोर्ट अनुज्ञात नहीं होंगे।</p> <p>परंतु, संरक्षित क्षेत्र की सीमा से 1 किलोमीटर के बाहर या पारिस्थितिकी संवेदी जोन की सीमा तक, इनमें जो भी अधिक निकट हो, सभी नए पर्यटन क्रियाकलाप या विद्यमान क्रियाकलापों का विस्तार पर्यटन महायोजना और लागू दिशानिर्देशों के अनुरूप होगा।</p>
9.	संनिर्माण क्रियाकलाप।	<p>(क) संरक्षित क्षेत्र की सीमा से एक किलोमीटर के भीतर या पारिस्थितिकी संवेदी जोन की सीमा तक, इनमें जो भी अधिक निकट हो, किसी भी प्रकार का नया वाणिज्यिक संनिर्माण अनुज्ञात नहीं किया जाएगा:</p> <p>परंतु स्थानीय निवासियों की आवास सम्बन्धी निम्नलिखित आवश्यकताओं को पूरा करने के लिए स्थानीय लोगों को, पैरा 6 के उप पैरा (1) में सूचीबद्ध क्रियाकलापों सहित अपने प्रयोग के लिए, अपनी भूमि में भवन उप-विधियों के अनुसार संनिर्माण करने की अनुमति दी जाएगी :-</p> <p>(i) विद्यमान सड़कों को चौड़ा करना और उन्हें सुदृढ़ करना और नई सड़कों का संनिर्माण;</p> <p>(ii) बुनियादी ढांचों और नागरिक सुख-सुविधाओं का संनिर्माण और नवीकरण;</p> <p>(iii) फरवरी, 2016 में केंद्रीय प्रदूषण नियंत्रण बोर्ड द्वारा किए गए वर्गीकरण के अनुसार गैर-प्रदूषणकारी लघु उद्योग;</p> <p>(iv) कुटीर उद्योग, जिनके अंतर्गत ग्रामीण उद्योग हैं; सुविधा भण्डार और पारिस्थितिकी पर्यटन में सहायक स्थानीय सुख सुविधाएं जिनमें अंतर्गत ग्रह वास भी हैं; और</p> <p>(v) इस अधिसूचना में सूचीबद्ध प्रोत्साहन दिए गए क्रियाकलाप।</p> <p>परन्तु लागू नियमों और विनियमों, यदि कोई हों, के अनुसार सक्षम प्राधिकारी की पूर्व अनुमति से ऐसे लघु उद्योगों, जो प्रदूषण उत्पन्न नहीं करते हैं, से संबंधित संनिर्माण क्रियाकलाप विनियमित किए जाएंगे और वे न्यूनतम होंगे।</p> <p>(ख) एक किलोमीटर से आगे ये आंचलिक महायोजना के अनुसार विनियमित होंगे।</p>
10.	गैर प्रदूषणकारी लघु उद्योग।	<p>फरवरी, 2016 में केंद्रीय प्रदूषण नियंत्रण बोर्ड द्वारा जारी उद्योगों के वर्गीकरण के अनुसार गैर-प्रदूषणकारी उद्योग तथा अपरिसंकटमय लघु और सेवा उद्योग, कृषि, पुष्प कृषि, बागबानी या कृषि आधारित उद्योग, जो पारिस्थितिकी संवेदी जोन से देशी सामग्रियों से उत्पाद बनाते हैं, सक्षम प्राधिकारी द्वारा अनुज्ञात होंगे।</p>
11.	वृक्षों की कटाई।	<p>(क) राज्य सरकार के सक्षम प्राधिकारी की पूर्व अनुमति के बिना वन या सरकारी या राजस्व या निजी भूमि पर वृक्षों की कटाई नहीं होगी।</p> <p>(ख) वृक्षों की कटाई केंद्रीय या संबंधित राज्य के अधिनियम या उसके अधीन बनाए गए नियमों के उपबंधों के अनुसार विनियमित होगी।</p>
12.	वन उत्पादों और गैर काष्ठ वन उत्पादों (एनटीएफपी) का संग्रहण।	लागू विधियों के अधीन विनियमित होगा।
13.	विद्युत और संचार टॉवर लगाना और तार-बिछाने एवं अन्य बुनियादी ढांचे की	लागू विधियों के अधीन विनियमित होगा। भूमिगत केबल बिछाने को बढ़ावा दिया जाएगा।

	व्यवस्था।	
14.	नागरिक सुख-सुविधाओं सहित बुनियादी ढांचा।	इसकी व्यवस्था लागू विधियों, नियमों, विनियमों और मौजूदा दिशानिर्देशों के अनुसार उपशमन उपायों के साथ की जाएगी।
15.	विद्यमान सड़कों को चौड़ा करना, उन्हें सुदृढ़ बनाना और नई सड़कों का निर्माण।	लागू विधियों, नियमों, विनियमों और मौजूदा दिशानिर्देशों के अनुसार उपशमन उपायों के साथ किया जाएगा।
16.	पर्यटन से संबंधित अन्य क्रियाकलाप जैसे कि पारिस्थितिकी संवेदी जोन क्षेत्र के ऊपर से गर्म वायु के गुब्बारे, हेलीकाप्टर, ड्रोन, माइक्रोलाइट्स आदि को उड़ाने जैसे क्रियाकलाप करना।	लागू विधियों के अधीन विनियमित होगा।
17.	पर्वतीय ढलानों और नदी तटों का संरक्षण।	लागू विधियों के अधीन विनियमित होगा।
18.	रात्रि में वाहन यातायात का संचलन।	लागू विधियों के अधीन वाणिज्यिक प्रयोजन के लिए विनियमित होगा।
19.	स्थानीय जनता द्वारा अपनायी जा रही वर्तमान कृषि और बागवानी प्रथाओं के साथ डेयरियां, दुग्ध उत्पादन, जल कृषि और मत्स्य पालन।	स्थानीय जनता के प्रयोग के लिए लागू विधियों के अधीन अनुज्ञात होगा।
20.	प्राकृतिक जल निकायों या भू क्षेत्र में उपचारित/अपशिष्ट जल/बहिर्वाह का निस्सारण।	जल निकायों में उपचारित अपशिष्ट जल/बहिर्वाह के निस्सारण से बचा जाएगा। उपचारित अपशिष्ट जल के पुनर्चक्रण और पुनःउपयोग के प्रयास किए जाएंगे। अन्यथा उपचारित अपशिष्ट जल/बहिर्वाह का निस्सारण लागू विधियों के अनुसार विनियमित किया जाएगा।
21.	सतही और भूजल का वाणिज्यिक निष्कर्षण।	लागू विधियों के अधीन विनियमित होगा।
22.	कृषि या अन्य उपयोग के लिए खुले कुएं/बोर कुएं आदि का निर्माण।	समुचित प्राधिकारी द्वारा विनियमित किया जाएगा तथा क्रियाकलाप की निगरानी की जाएगी।
23.	ठोस अपशिष्ट का प्रबंधन।	लागू विधियों के अधीन विनियमित होगा।
24.	विदेशी प्रजातियों को लाना।	लागू विधियों के अधीन विनियमित होगा।
25.	पारिस्थितिकी पर्यटन।	लागू विधियों के अधीन विनियमित होगा।
26.	पोलिथीन बैगों का प्रयोग।	पारिस्थितिकी संवेदी जोन के भीतर पॉलिथीन बैग के उपयोग की अनुमति होगी परन्तु यह विशिष्ट आवश्यकता के आधार पर लागू विधियों के अधीन विनियमित होगा।
27.	वाणिज्यिक संकेत बोर्ड और होर्डिंग।	लागू विधियों के अधीन विनियमित होगा।
संबंधित क्रियाकलाप		
28.	वर्षा जल संचयन।	सक्रिय रूप से बढ़ावा दिया जाएगा।
29.	जैविक खेती।	सक्रिय रूप से बढ़ावा दिया जाएगा।
30.	सभी गतिविधियों के लिए हरित प्रौद्योगिकी का अंगीकरण।	सक्रिय रूप से बढ़ावा दिया जाएगा।
31.	ग्रामीण कारीगरी सहित कुटीर उद्योग।	सक्रिय रूप से बढ़ावा दिया जाएगा।
32.	नवीकरणीय ऊर्जा और ईंधन का प्रयोग।	वायुगैस, सौर प्रकाश इत्यादि को बढ़ावा दिया जाएगा।
33.	कृषि वानिकी।	सक्रिय रूप से बढ़ावा दिया जाएगा।
34.	बागान लगाना और जड़ी बूटियों का रोपण।	सक्रिय रूप से बढ़ावा दिया जाएगा।
35.	पारिस्थितिकी अनुकूल यातायात का प्रयोग।	सक्रिय रूप से बढ़ावा दिया जाएगा।

36.	कौशल विकास ।	सक्रिय रूप से बढ़ावा दिया जाएगा ।
37.	अवक्रमित भूमि/वनों या वास-स्थलों की बहाली ।	सक्रिय रूप से बढ़ावा दिया जाएगा ।
38.	पर्यावरणीय जागरूकता ।	सक्रिय रूप से बढ़ावा दिया जाएगा ।

उपर विनिर्दिष्ट प्रतिषिद्ध क्रियाकलापों सम्बंधी नियम प्रारूप अधिसूचना के जारी होने की तारीख से लागू होंगे।

5. निगरानी समिति- (1) केंद्रीय सरकार, पर्यावरण (संरक्षण) अधिनियम, 1986 (1986 का 29) की धारा 3 की उपधारा (3) द्वारा प्रदत्त शक्तियों का प्रयोग करते हुए, पारिस्थितिकी संवेदी जोन की प्रभावी निगरानी के लिए, इस अधिसूचना के जारी होने के तीन माह के भीतर, एक निगरानी समिति गठित करेगी, जिसमें निम्नलिखित को शामिल किया जाएगा:-

- i. जिला कलेक्टर, नौपाड़ा, ओडिशा शासन - अध्यक्ष;
- ii. पुलिस अधीक्षक, जिला नौपाड़ा - सदस्य;
- iii. संभागीय वन अधिकारी, खरियार (टी.) संभाग - सदस्य;
- iv. ओडिशा सरकार द्वारा नामनिर्दिष्ट पर्यावरण के क्षेत्र में कार्य करने वाले गैर सरकारी संगठनों का एक प्रतिनिधि - सदस्य;
- v. राज्य सरकार द्वारा प्रत्येक मामले में तीन वर्ष की अवधि के लिए नामनिर्दिष्ट पारिस्थितिकी और पर्यावरण क्षेत्र का एक विशेषज्ञ - सदस्य;
- vi. ओडिशा राज्य के जैव-विविधता बोर्ड का सदस्य-सचिव या सदस्य - सदस्य;
- vii. ओडिशा राज्य प्रदूषण नियंत्रण बोर्ड का क्षेत्रीय अधिकारी - सदस्य; और
- viii. संभागीय वन अधिकारी, सुनाबेदा वन्यजीव संभाग, नौपाड़ा (वन्यजीव वार्डन) - सदस्य-सचिव ।

6. विचारार्थ विषय:-

(1) निगरानी समिति का कार्यकाल तीन वर्ष तक या राज्य सरकार द्वारा नई समिति के पुनः गठन के लिए होगा और बाद में निगरानी समिति राज्य सरकार द्वारा गठित की जाएगी।

(2) निगरानी समिति इस अधिसूचना के उपबंधों के अनुपालन को निगरानी करेगी ।

(3) निगरानी समिति उन क्रियाकलापों को अनुज्ञात नहीं करेगी जो भारत सरकार के तत्कालीन पर्यावरण और वन मंत्रालय की अधिसूचनाओं अर्थात् पर्यावरण प्रभाव मूल्यांकन अधिसूचना, 2006 सं.का.आ.1533 (अ), तारीख 14 सितंबर, 2006 और तटीय विनियम जोन, 2011 सं.का.आ 19 (अ), तारीख 6 जनवरी, 2011 तथा इनमें किए गए परिवर्ती संशोधनों की अनुसूची के अंतर्गत आते हैं और जो पारिस्थितिकी संवेदी जोन की सीमा में भी आते हैं जिनमें इस अधिसूचना के पैरा-4 में दी गई सारणी में यथाविनिर्दिष्ट प्रतिषिद्ध क्रियाकलाप भी शामिल हैं । श्वेत श्रेणी के उद्योगों को ही "उद्योगों के वर्गीकरण, 2016" के लिए केन्द्रीय प्रदूषण नियंत्रण बोर्ड द्वारा जारी मार्गदर्शी सिद्धांतों में विनिर्दिष्ट माना जाएगा।

(4) वे क्रियाकलाप, जो भारत सरकार के तत्कालीन पर्यावरण और वन मंत्रालय की अधिसूचना सं. का.आ. 1533(अ), तारीख 14 सितंबर, 2006 और का.आ. 19 (अ), तारीख 6 जनवरी, 2011 की अनुसूची के अंतर्गत नहीं आते हैं और जो पारिस्थितिकी संवेदी जोन की सीमा में आते हैं, उनकी, इस अधिसूचना के पैरा-4 में दी गई सारणी में यथा विनिर्दिष्ट प्रतिषिद्ध क्रियाकलापों के सिवाय, वास्तविक स्थल-विशिष्ट दशाओं के आधार पर निगरानी समिति द्वारा संवीक्षा की जाएगी और उन्हें संबंधित विनियामक प्राधिकरणों को भेजा जाएगा।

(5) निगरानी समिति का सदस्य-सचिव या संबंधित आयुक्त इस अधिसूचना के उपबंधों का उल्लंघन करने वाले किसी व्यक्ति के विरुद्ध पर्यावरण (संरक्षण) अधिनियम, 1986 की धारा 19 के अंतर्गत शिकायत दर्ज करने के लिए सक्षम होगा ।

(6) निगरानी समिति प्रत्येक मामले में आवश्यकताओं के आधार पर संबंधित विभागों के प्रतिनिधियों या विशेषज्ञों, औद्योगिक संघों के प्रतिनिधियों या संबंधित पणधारियों को अपने विचार-विमर्श में सहायता के लिए आमंत्रित कर सकेगी ।

(7) निगरानी समिति प्रत्येक वर्ष 31 मार्च की स्थिति के अनुसार अपनी वार्षिक कार्रवाई रिपोर्ट राज्य के मुख्य वन्यजीव वार्डन को, **उपाबंध IV** में दिए गए प्रपत्र के अनुसार, उस वर्ष की 30 जून तक प्रस्तुत करेगी ।

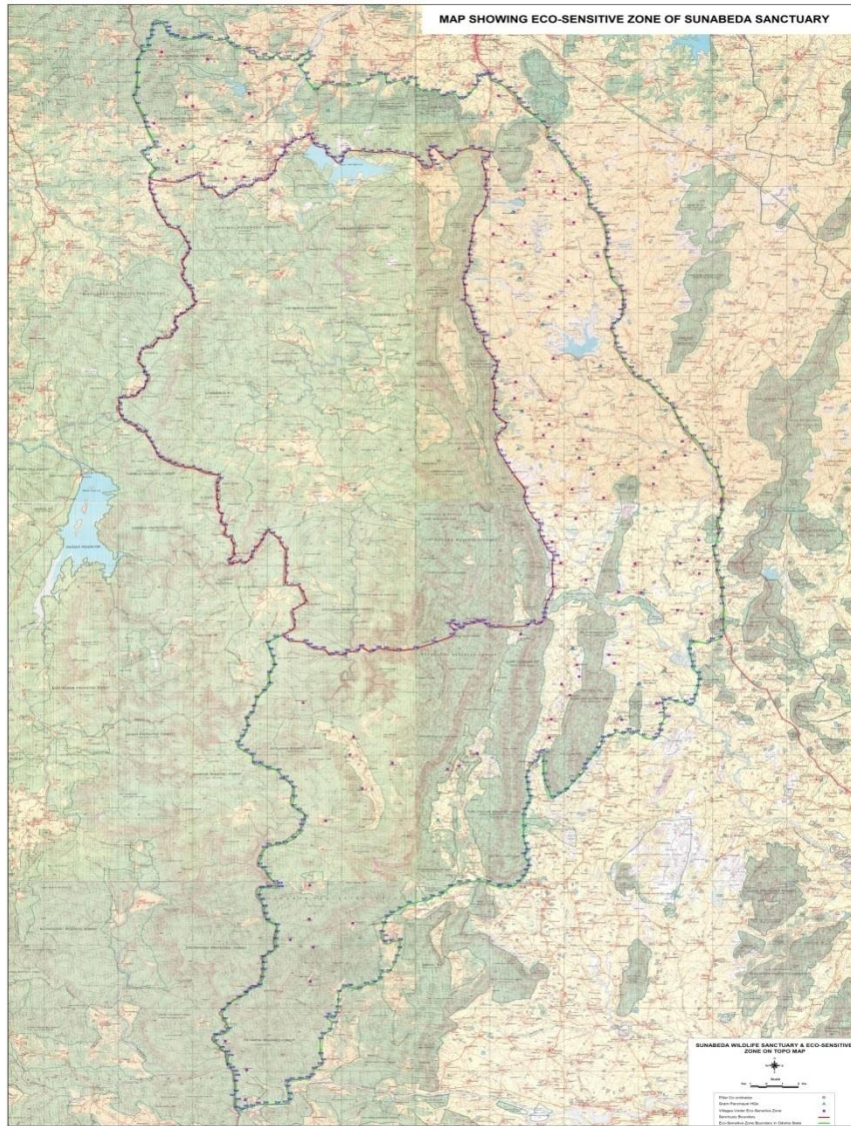
- (8) केन्द्रीय सरकार का पर्यावरण, वन और जलवायु परिवर्तन मंत्रालय निगरानी समिति को उसके कृत्यों के प्रभावी निर्वहन के लिए समय-समय पर ऐसे निदेश दे सकेगा जो वह ठीक समझे।
7. इस अधिसूचना के उपबंधों को प्रभावी बनाने के लिए केंद्रीय सरकार और राज्य सरकार, अतिरिक्त उपाय, यदि कोई हों, विनिर्दिष्ट कर सकेगी।
8. इस अधिसूचना के उपबंध भारत के माननीय उच्चतम न्यायालय या उच्च न्यायालय या राष्ट्रीय हरित अधिकरण द्वारा पारित किए गए या पारित किए जाने वाले किसी आदेश, यदि कोई हो, के अधीन होंगे।

[फा. सं. 25/41/2015-ईएसजेड-आरई]

ललित कपूर, वैज्ञानिक 'जी'

उपाबंध।

सुनाबेदा वन्यजीव अभयारण्य, ओडिशा का पारिस्थितिकी संवेदी जोन सहित मानचित्र



उपाबंध I(क)

सुनाबेदा वन्यजीव अभयारण्य की सीमा के भू-निर्देशांक

अभयारण्य स्तंभ सं.	वन खंड/अन्य	अक्षांश उत्तर	देशांतर पूर्व
		डिग्री-मिनट- सैकेंड	डिग्री-मिनट- सैकेंड
1	रानीमाई एफ. बी. सं. 88	20-42-54.4	82-21-04.7
10	रानीमाई एफ. बी. सं. 79	20-42-44.3	82-21-53.17
20	रानीमाई एफ. बी. सं. 69	20-42-41.9	82-22-40.2
30	रानीमाई एफ. बी. सं. 59	20-42-27.7	82-23-09.4
40	फोलोज ब्राह्मनी नाला	20-42-09.0	82-23-41.3
50	फोलोज ब्राह्मनी नाला	20-42-30.8"	82-24- 23.7"
60	फोलोज ब्राह्मनी नाला	20-43-02.5"	82-25-08.6"
70	फोलोज ब्राह्मनी नाला	20-43-38.6"	82-25-23.7
80	फोलोज पी डब्ल्यू डी सड़क	20-44-20.9"	82-25-54.7
90	फोलोज पी डब्ल्यू डी सड़क	20-44-33.1"	82-26-25.4"
100	साथ वाला नाला	20-44-16.1	82-26-29.1
110	लोदरा एफ. बी. के अन्दर	20-43-53.2"	82-27-06.0
120	लोदरा एफ. बी. सं - 215	20-43-42.5	82-27-36.1
130	लोदरा एफ.बी. सं- 225	20-43-53.6	82-29-00.7
140	लोदरा एफ.बी. सं- 235	20-43-43.5	82-29-40.9
150	लोदरा एफ.बी. सं- 245	20-43-19.1	82-30.20.9
160	लोदरा एफ.बी. सं- 255	20-43-34.0	82-30-35.6
170	लोदरा एफ.बी. सं- 265	20-43-35.3	82-30-59.3
180	लोदरा एफ.बी सं-275 और पटीडोंगर सं-139	20-43-50.7	82-31-40.8
190	पटीडोंगर एफ.बी. सं-129	20-43-57.5	82-32-16.4
200	पटीडोंगर एफ.बी. सं-119	20-43-29.7	82-32-26.1
210	पटीडोंगर एफ.बी. सं-109	20-43-04.6	82-32-29.5
220	पटीडोंगर एफ.बी. सं-99	20-41-50.5	82-32-24.7
230	पटीडोंगर एफ.बी. सं-89	20-40-19.4	82-31-55.0
240	पटीडोंगर एफ.बी. सं-79	20-39-28.6	82-31-55.4
250	पटीडोंगर एफ.बी. सं- 69	20-38-54.4	82-31-39.9
260	पटीडोंगर एफ.बी. सं- 59	20-37-54.2	82-31-45.6
270	पटीडोंगर एफ.बी. सं- 49	20-36-49.3	82-32-02.8
280	पटीडोंगर एफ.बी. सं- 39	20-36-06.6	82-32-23.0
290	पटीडोंगर एफ.बी. सं- 29	20-35-05.9	82-32-47.6
300	पटीडोंगर एफ.बी. सं- 19	20-33-38.7	82-32-44.4
310	पटीडोंगर एफ.बी. सं- 09	20-32-41.9	82-32-46.4
320	पटीडोंगर एफ.बी. सं- 394	20-31-32.3	82-33-04.4
330	पटीडोंगर एफ.बी. सं- 384	20-30-38.8	82-33-39.1
340	पटीडोंगर एफ.बी. सं- 374	20-29-22.7	82-34-04.2

350	पटीडोंगर एफ.बी. सं- 364	20-28-15.1	82-34-20.0
360	पटीडोंगर एफ.बी. सं- 354	20-27-14.0	82-34-35.8
370	पटीडोंगर एफ.बी. सं- 344	20-26-06.1	82-34-27.5
380	पटीडोंगर एफ.बी. सं- 334	20-25-6.4	82-34-07.4
390	फोलोज इंद्रा नदी	20-25-7.7	82-33-3.7
400	फोलोज इंद्रा नदी	20-25-18.6	82-32-10.4
410	फोलोज इंद्रा नदी	20-25-16.4	82-31-12.2
420	फोलोज इंद्रा नदी	20-24-37.0	82-30-47.7
430	फोलोज इंद्रा नदी	20-24-19.4	82-30-5.6
440	फोलोज इंद्रा नदी	20-24-11.1	82-29-08.9
450	फोलोज इंद्रा नदी	20-24-08.2	82-27-47.4
460	फोलोज इंद्रा नदी	20-24-02.3	82-26-59.8
470	फोलोज इंद्रा नदी	20-24-16.7	82-26-28.2
480	फोलोज इंद्रा नदी	20-24-38.0	82-25-45.0
490	पटदर्रा एफ.बी. सं.794	20-25-02.1	82-26-1.6
500	पटदर्रा एफ.बी. सं.804	20-25-43.8	82-26-0.9
510	पटदर्रा एफ.बी. सं.814	20-26-22.9	82-26-16.9
520	पटदर्रा एफ.बी. सं.824	20-26-46.7	82-25-39.3
530	पटदर्रा एफ.बी. सं.834	20-27-53.0	82-25-41.6
540	पटदर्रा एफ.बी. सं.844	20-28-50.3	82-25-06.9
550	पटदर्रा एफ.बी. सं.854	20-28-14.2	82-24-43.9
560	पटदर्रा एफ.बी. सं.864	20-28-01.5	82-24-28.1
570	पटदर्रा एफ.बी. सं.874	20-27-35.1	82-24-13.1
590	पटदर्रा एफ.बी. सं.894	20-28-17.9	82-23-52.0
600	गतीबेड़ा एफ.बी. सं.133	20-29-08.2	82-23-25.6
610	गतीबेड़ा एफ.बी. सं.143	20-31-06.0	82-23-17.7
620	गतीबेड़ा एफ.बी. सं.153	20-31-45.7	82-21-28.9
630	गतीबेड़ा एफ.बी. सं.163	20-33-01.7	82-20-36.5
640	गतीबेड़ा एफ.बी.	20-33-58.5	82-20-03.0
650	गतीबेड़ा एफ.बी. सं.178	20-34-43.9	82-20-57.6
660	गतीबेड़ा एफ.बी. सं.188	20-36-08.1	82-21-05.1
670	गतीबेड़ा एफ.बी. सं.198	20-36-56.0	82-22-02.8
680	गतीबेड़ा एफ.बी.	20-37-40.1	82-22-30.8
690	गतीबेड़ा एफ.बी. सं. 213 और रानीमाई एफ.बी. सं. 130	20-38-37.7	82-22-25.3
700	रानीमाई एफ.बी. सं. 120	20-39-44.4	82-22-13.4
710	रानीमाई एफ.बी. सं. 110	20-40-49.2	82-22-04.0
720	रानीमाई एफ.बी. सं. 100	20-41-37.5	82-21-18.9
730	रानीमाई एफ.बी. सं.90	20-42-30.5	82-21-01.1

सुनाबेदा वन्यजीव अभयारण्य के पारिस्थितिकी संवेदी जोन की सीमा के भू-निर्देशांक

क्र. सं.	देशांतर (डिग्री-मिनट- सैकेंड)	अक्षांश(डिग्री-मिनट- सैकेंड)
1	82° 25' 36.52"	20° 24' 42.16"
2	82° 25' 49.69"	20° 24' 50.98"
3	82° 26' 01.07"	20° 25' 00.66"
4	82° 26' 01.43"	20° 25' 14.27"
5	82° 25' 58.23"	20° 25' 26.94"
6	82° 25' 57.11"	20° 25' 40.16"
7	82° 26' 10.72"	20° 25' 51.10"
8	82° 26' 24.69"	20° 25' 59.74"
9	82° 26' 18.96"	20° 26' 21.77"
10	82° 26' 09.57"	20° 26' 39.84"
11	82° 25' 55.20"	20° 26' 39.84"
12	82° 25' 44.26"	20° 26' 43.23"
13	82° 25' 44.69"	20° 27' 06.74"
14	82° 25' 44.87"	20° 27' 24.30"
15	82° 25' 44.08"	20° 27' 41.48"
16	82° 25' 45.59"	20° 28' 03.15"
17	82° 25' 35.48"	20° 28' 17.66"
18	82° 25' 30.83"	20° 28' 29.97"
19	82° 25' 17.73"	20° 28' 41.63"
20	82° 25' 08.55"	20° 28' 48.47"
21	82° 24' 59.12"	20° 28' 37.53"
22	82° 24' 54.18"	20° 28' 24.28"
23	82° 24' 41.37"	20° 28' 08.04"
24	82° 24' 37.59"	20° 27' 57.86"
25	82° 24' 32.30"	20° 27' 43.49"
26	82° 24' 19.16"	20° 27' 31.79"
27	82° 24' 11.16"	20° 27' 35.93"
28	82° 23' 50.61"	20° 27' 29.52"
29	82° 23' 49.20"	20° 27' 38.60"
30	82° 23' 59.03"	20° 27' 50.30"
31	82° 23' 58.67"	20° 28' 15.24"
32	82° 23' 52.98"	20° 28' 34.50"
33	82° 23' 40.89"	20° 28' 37.89"
34	82° 23' 42.22"	20° 29' 00.39"
35	82° 23' 32.79"	20° 29' 06.80"
36	82° 23' 34.66"	20° 29' 27.21"
37	82° 23' 27.10"	20° 29' 40.42"
38	82° 23' 25.84"	20° 30' 00.04"
39	82° 23' 25.23"	20° 30' 20.85"
40	82° 23' 25.80"	20° 30' 39.93"

41	82° 23' 30.34"	20° 30' 50.87"
42	82° 23' 28.29"	20° 31' 00.41"
43	82° 23' 09.53"	20° 31' 04.48"
44	82° 22' 50.27"	20° 31' 11.64"
45	82° 22' 36.66"	20° 31' 18.84"
46	82° 22' 14.38"	20° 31' 21.87"
47	82° 21' 59.66"	20° 31' 26.01"
48	82° 21' 47.96"	20° 31' 32.06"
49	82° 21' 32.94"	20° 31' 41.45"
50	82° 21' 24.52"	20° 31' 50.20"
51	82° 21' 20.38"	20° 32' 01.90"
52	82° 21' 13.35"	20° 32' 17.19"
53	82° 21' 08.06"	20° 32' 26.66"
54	82° 21' 01.11"	20° 32' 42.61"
55	82° 20' 47.79"	20° 32' 47.18"
56	82° 20' 40.88"	20° 32' 56.11"
57	82° 20' 28.78"	20° 33' 03.67"
58	82° 20' 18.96"	20° 33' 09.32"
59	82° 20' 12.15"	20° 33' 18.79"
60	82° 20' 06.72"	20° 33' 34.38"
61	82° 20' 07.44"	20° 33' 49.21"
62	82° 20' 06.68"	20° 34' 03.03"
63	82° 20' 16.87"	20° 34' 06.20"
64	82° 20' 32.17"	20° 34' 07.86"
65	82° 20' 44.44"	20° 34' 13.58"
66	82° 20' 53.84"	20° 34' 24.42"
67	82° 21' 01.44"	20° 34' 40.80"
68	82° 21' 04.50"	20° 34' 55.70"
69	82° 20' 58.05"	20° 35' 03.26"
70	82° 20' 56.94"	20° 35' 14.96"
71	82° 20' 46.71"	20° 35' 32.13"
72	82° 20' 49.02"	20° 35' 44.70"
73	82° 20' 52.58"	20° 35' 58.95"
74	82° 21' 02.05"	20° 36' 03.88"
75	82° 21' 12.99"	20° 36' 04.64"
76	82° 21' 23.86"	20° 36' 22.64"
77	82° 21' 39.52"	20° 36' 26.17"
78	82° 21' 54.54"	20° 36' 32.58"
79	82° 21' 56.80"	20° 36' 42.40"
80	82° 22' 02.85"	20° 36' 47.34"
81	82° 21' 59.47"	20° 37' 02.06"
82	82° 22' 01.52"	20° 37' 14.73"

83	82° 22' 11.35"	20° 37' 21.90"
84	82° 22' 23.26"	20° 37' 31.51"
85	82° 22' 33.85"	20° 37' 39.79"
86	82° 22' 41.19"	20° 37' 50.23"
87	82° 22' 36.66"	20° 38' 04.59"
88	82° 22' 34.03"	20° 38' 21.58"
89	82° 22' 29.13"	20° 38' 29.14"
90	82° 22' 20.53"	20° 38' 40.23"
91	82° 22' 15.13"	20° 38' 52.94"
92	82° 22' 18.55"	20° 39' 09.18"
93	82° 22' 15.13"	20° 39' 29.59"
94	82° 22' 26.11"	20° 39' 45.46"
95	82° 22' 29.13"	20° 39' 55.65"
96	82° 22' 26.47"	20° 40' 10.77"
97	82° 22' 19.66"	20° 40' 22.87"
98	82° 22' 06.13"	20° 40' 46.56"
99	82° 21' 46.90"	20° 40' 52.60"
100	82° 21' 37.18"	20° 41' 09.52"
101	82° 21' 26.38"	20° 41' 26.55"
102	82° 21' 19.44"	20° 41' 46.93"
103	82° 21' 15.26"	20° 42' 04.32"
104	82° 21' 09.57"	20° 42' 16.38"
105	82° 21' 09.21"	20° 42' 30.16"
106	82° 21' 36.72"	20° 42' 39.56"
107	82° 22' 05.62"	20° 42' 36.75"
108	82° 22' 22.44"	20° 42' 46.11"
109	82° 22' 32.70"	20° 42' 48.88"
110	82° 22' 47.64"	20° 42' 55.44"
111	82° 22' 50.44"	20° 42' 48.88"
112	82° 22' 54.15"	20° 42' 29.30"
113	82° 23' 02.58"	20° 42' 22.78"
114	82° 23' 17.52"	20° 42' 21.85"
115	82° 23' 29.65"	20° 42' 03.16"
116	82° 23' 37.10"	20° 42' 00.36"
117	82° 23' 49.23"	20° 42' 06.91"
118	82° 23' 59.49"	20° 42' 16.23"
119	82° 24' 06.98"	20° 42' 23.72"
120	82° 24' 17.24"	20° 42' 26.49"
121	82° 24' 31.24"	20° 42' 26.49"
122	82° 24' 40.57"	20° 42' 38.62"
123	82° 24' 49.89"	20° 42' 42.37"
124	82° 25' 03.90"	20° 42' 41.43"

125	82° 25' 10.41"	20° 42' 51.69"
126	82° 25' 19.77"	20° 43' 00.12"
127	82° 25' 24.16"	20° 43' 26.04"
128	82° 25' 32.84"	20° 43' 36.51"
129	82° 25' 40.29"	20° 43' 43.96"
130	82° 25' 42.16"	20° 43' 56.10"
131	82° 25' 44.04"	20° 44' 02.65"
132	82° 25' 53.36"	20° 44' 09.16"
133	82° 25' 59.88"	20° 44' 18.49"
134	82° 26' 15.75"	20° 44' 20.36"
135	82° 26' 25.22"	20° 44' 26.70"
136	82° 26' 34.44"	20° 44' 28.75"
137	82° 26' 36.85"	20° 44' 15.68"
138	82° 26' 42.82"	20° 44' 05.24"
139	82° 27' 00.00"	20° 44' 00.02"
140	82° 27' 05.97"	20° 43' 53.29"
141	82° 27' 06.73"	20° 43' 42.09"
142	82° 27' 19.83"	20° 43' 33.63"
143	82° 27' 33.58"	20° 43' 22.69"
144	82° 27' 39.56"	20° 43' 34.64"
145	82° 27' 40.32"	20° 43' 44.32"
146	82° 27' 48.52"	20° 43' 52.57"
147	82° 28' 19.12"	20° 43' 51.81"
148	82° 28' 34.82"	20° 43' 48.07"
149	82° 28' 52.75"	20° 43' 48.07"
150	82° 29' 09.92"	20° 43' 51.06"
151	82° 29' 27.09"	20° 43' 46.59"
152	82° 29' 40.52"	20° 43' 44.32"
153	82° 29' 54.70"	20° 43' 42.09"
154	82° 30' 08.13"	20° 43' 33.13"
155	82° 30' 16.34"	20° 43' 23.44"
156	82° 30' 20.84"	20° 43' 12.97"
157	82° 30' 33.37"	20° 43' 10.12"
158	82° 30' 40.24"	20° 43' 15.96"
159	82° 30' 40.24"	20° 43' 25.68"
160	82° 30' 35.02"	20° 43' 36.12"
161	82° 30' 32.79"	20° 43' 48.82"
162	82° 30' 36.50"	20° 43' 57.79"
163	82° 30' 44.74"	20° 43' 58.51"
164	82° 30' 55.18"	20° 43' 45.08"
165	82° 31' 11.46"	20° 43' 31.65"
166	82° 31' 22.80"	20° 43' 37.63"

167	82° 31' 31.00"	20° 43' 49.58"
168	82° 31' 58.11"	20° 43' 58.62"
169	82° 32' 14.24"	20° 43' 54.40"
170	82° 32' 36.34"	20° 43' 44.86"
171	82° 32' 31.56"	20° 43' 32.30"
172	82° 32' 21.40"	20° 43' 32.30"
173	82° 32' 21.44"	20° 43' 19.74"
174	82° 32' 26.19"	20° 43' 02.46"
175	82° 32' 28.57"	20° 42' 39.16"
176	82° 32' 25.58"	20° 42' 24.22"
177	82° 32' 30.98"	20° 42' 15.87"
178	82° 32' 29.18"	20° 41' 57.91"
179	82° 32' 23.20"	20° 41' 35.84"
180	82° 32' 06.18"	20° 41' 13.45"
181	82° 32' 00.81"	20° 40' 49.54"
182	82° 32' 00.81"	20° 40' 31.65"
183	82° 31' 57.21"	20° 40' 11.92"
184	82° 31' 53.65"	20° 39' 53.42"
185	82° 31' 54.22"	20° 39' 40.86"
186	82° 31' 56.02"	20° 39' 23.54"
187	82° 31' 52.46"	20° 39' 13.39"
188	82° 31' 44.68"	20° 38' 59.64"
189	82° 31' 41.70"	20° 38' 44.12"
190	82° 31' 44.68"	20° 38' 29.79"
191	82° 31' 46.77"	20° 38' 04.41"
192	82° 31' 45.58"	20° 37' 53.65"
193	82° 31' 55.74"	20° 37' 39.90"
194	82° 31' 59.91"	20° 37' 24.99"
195	82° 32' 03.51"	20° 37' 08.86"
196	82° 32' 05.89"	20° 36' 55.72"
197	82° 32' 11.86"	20° 36' 44.35"
198	82° 32' 20.22"	20° 36' 38.41"
199	82° 32' 23.20"	20° 36' 30.02"
200	82° 32' 23.20"	20° 36' 14.50"
201	82° 32' 30.94"	20° 35' 58.41"
202	82° 32' 42.03"	20° 35' 39.55"
203	82° 32' 51.00"	20° 35' 28.82"
204	82° 32' 51.00"	20° 35' 18.06"
205	82° 32' 46.21"	20° 35' 03.12"
206	82° 32' 41.42"	20° 34' 46.99"
207	82° 32' 46.78"	20° 34' 24.31"
208	82° 32' 45.02"	20° 33' 54.46"

209	82° 32' 44.41"	20° 33' 33.51"
210	82° 32' 51.00"	20° 33' 20.37"
211	82° 33' 08.60"	20° 33' 02.16"
212	82° 33' 01.44"	20° 32' 49.63"
213	82° 32' 50.67"	20° 32' 36.49"
214	82° 32' 47.68"	20° 32' 21.55"
215	82° 32' 54.27"	20° 31' 57.64"
216	82° 33' 10.98"	20° 31' 27.19"
217	82° 33' 22.93"	20° 31' 04.51"
218	82° 33' 46.83"	20° 30' 28.08"
219	82° 33' 46.54"	20° 30' 06.30"
220	82° 33' 49.53"	20° 29' 50.74"
221	82° 34' 00.87"	20° 29' 28.64"
222	82° 34' 10.41"	20° 29' 11.90"
223	82° 34' 17.00"	20° 29' 04.16"
224	82° 34' 15.81"	20° 28' 46.84"
225	82° 34' 20.56"	20° 28' 32.48"
226	82° 34' 27.73"	20° 28' 15.16"
227	82° 34' 31.94"	20° 28' 05.01"
228	82° 34' 42.67"	20° 27' 56.05"
229	82° 34' 43.86"	20° 27' 47.70"
230	82° 34' 41.77"	20° 27' 35.46"
231	82° 34' 41.77"	20° 27' 03.20"
232	82° 34' 43.57"	20° 26' 32.74"
233	82° 34' 38.20"	20° 26' 14.82"
234	82° 34' 30.43"	20° 26' 01.68"
235	82° 34' 26.86"	20° 25' 42.56"
236	82° 34' 25.06"	20° 25' 31.22"
237	82° 34' 25.06"	20° 25' 19.84"
238	82° 34' 16.10"	20° 25' 08.50"
239	82° 34' 01.77"	20° 25' 12.10"
240	82° 33' 50.40"	20° 25' 03.72"
241	82° 32' 54.27"	20° 25' 00.76"
242	82° 32' 38.72"	20° 25' 00.76"
243	82° 32' 30.37"	20° 25' 05.52"
244	82° 32' 22.02"	20° 25' 14.48"
245	82° 32' 10.06"	20° 25' 13.29"
246	82° 31' 58.11"	20° 25' 09.69"
247	82° 31' 44.97"	20° 25' 06.70"
248	82° 31' 40.22"	20° 24' 58.35"
249	82° 31' 30.03"	20° 25' 04.33"
250	82° 31' 19.88"	20° 25' 12.68"

251	82° 31' 13.90"	20° 25' 06.70"
252	82° 31' 24.67"	20° 24' 51.19"
253	82° 31' 21.97"	20° 24' 40.75"
254	82° 30' 42.55"	20° 24' 23.43"
255	82° 30' 04.93"	20° 24' 09.68"
256	82° 29' 30.87"	20° 24' 04.89"
257	82° 29' 05.82"	20° 24' 08.49"
258	82° 28' 50.26"	20° 24' 10.29"
259	82° 28' 37.12"	20° 24' 02.52"
260	82° 28' 15.63"	20° 24' 13.24"
261	82° 28' 07.86"	20° 24' 03.09"
262	82° 27' 48.16"	20° 24' 03.13"
263	82° 27' 42.19"	20° 23' 54.16"
264	82° 27' 25.45"	20° 23' 57.73"
265	82° 27' 14.72"	20° 23' 54.74"
266	82° 26' 58.27"	20° 24' 08.78"
267	82° 26' 41.56"	20° 24' 09.39"
268	82° 26' 31.41"	20° 24' 17.13"
269	82° 26' 23.02"	20° 24' 25.52"
270	82° 25' 51.99"	20° 24' 27.90"
271	82° 25' 43.60"	20° 24' 35.67"
272	82° 25' 36.51"	20° 24' 42.15"
273	82° 21' 22.17"	20° 43' 06.78"
274	82° 21' 07.23"	20° 43' 26.68"
275	82° 20' 58.27"	20° 43' 38.64"
276	82° 20' 55.50"	20° 43' 48.79"
277	82° 21' 05.65"	20° 43' 55.34"
278	82° 21' 19.18"	20° 44' 01.53"
279	82° 21' 20.16"	20° 44' 09.49"
280	82° 21' 03.24"	20° 44' 44.34"
281	82° 21' 00.25"	20° 44' 56.25"
282	82° 20' 58.27"	20° 45' 12.20"
283	82° 20' 44.34"	20° 45' 41.07"
284	82° 20' 36.34"	20° 45' 59.97"
285	82° 20' 43.33"	20° 46' 17.90"
286	82° 20' 44.34"	20° 47' 24.61"
287	82° 20' 54.27"	20° 47' 43.51"
288	82° 20' 52.29"	20° 47' 57.44"
289	82° 21' 06.22"	20° 47' 58.45"
290	82° 21' 05.22"	20° 48' 14.36"
291	82° 21' 13.21"	20° 48' 22.35"
292	82° 21' 13.21"	20° 48' 34.27"

293	82° 21' 15.58"	20° 48' 48.38"
294	82° 21' 20.16"	20° 49' 01.16"
295	82° 21' 33.12"	20° 48' 58.17"
296	82° 21' 39.09"	20° 48' 47.23"
297	82° 21' 45.07"	20° 48' 32.29"
298	82° 21' 51.01"	20° 48' 24.33"
299	82° 22' 01.99"	20° 48' 21.34"
300	82° 22' 16.89"	20° 48' 16.38"
301	82° 22' 38.82"	20° 48' 17.35"
302	82° 22' 49.76"	20° 48' 19.36"
303	82° 22' 57.72"	20° 48' 23.32"
304	82° 23' 10.68"	20° 48' 17.35"
305	82° 23' 29.58"	20° 48' 13.39"
306	82° 23' 43.72"	20° 48' 15.76"
307	82° 23' 54.85"	20° 48' 04.03"
308	82° 24' 05.43"	20° 47' 56.47"
309	82° 24' 26.53"	20° 47' 52.08"
310	82° 24' 31.32"	20° 47' 44.52"
311	82° 24' 41.25"	20° 47' 42.54"
312	82° 24' 46.22"	20° 47' 30.58"
313	82° 24' 57.42"	20° 47' 29.40"
314	82° 24' 59.18"	20° 47' 37.53"
315	82° 25' 14.08"	20° 47' 29.14"
316	82° 25' 26.79"	20° 47' 38.68"
317	82° 25' 35.72"	20° 47' 27.85"
318	82° 25' 47.85"	20° 47' 32.31"
319	82° 26' 03.12"	20° 47' 25.33"
320	82° 26' 13.95"	20° 47' 36.16"
321	82° 26' 31.16"	20° 47' 43.15"
322	82° 26' 33.07"	20° 47' 32.96"
323	82° 26' 24.14"	20° 47' 24.68"
324	82° 26' 24.79"	20° 46' 52.82"
325	82° 26' 26.62"	20° 46' 38.60"
326	82° 26' 43.80"	20° 46' 15.27"
327	82° 26' 59.82"	20° 46' 29.89"
328	82° 27' 14.47"	20° 46' 31.15"
329	82° 27' 28.51"	20° 46' 26.68"
330	82° 27' 48.88"	20° 46' 25.42"
331	82° 28' 10.56"	20° 46' 28.63"
332	82° 28' 28.12"	20° 46' 37.23"
333	82° 28' 36.66"	20° 46' 47.74"
334	82° 28' 52.60"	20° 46' 54.12"

335	82° 29' 06.25"	20° 46' 49.29"
336	82° 29' 09.16"	20° 46' 30.54"
337	82° 29' 21.26"	20° 46' 35.61"
338	82° 29' 39.12"	20° 46' 38.82"
339	82° 29' 48.04"	20° 46' 29.89"
340	82° 29' 54.31"	20° 46' 43.64"
341	82° 30' 06.26"	20° 46' 41.52"
342	82° 30' 08.10"	20° 46' 23.84"
343	82° 30' 24.04"	20° 46' 12.36"
344	82° 30' 39.96"	20° 46' 13.00"
345	82° 30' 50.14"	20° 46' 11.74"
346	82° 31' 00.98"	20° 46' 00.26"
347	82° 31' 10.56"	20° 46' 05.37"
348	82° 31' 21.36"	20° 46' 07.89"
349	82° 31' 34.68"	20° 45' 54.54"
350	82° 31' 41.12"	20° 45' 55.15"
351	82° 31' 53.22"	20° 46' 04.72"
352	82° 32' 07.87"	20° 46' 24.49"
353	82° 32' 11.72"	20° 46' 34.03"
354	82° 32' 10.42"	20° 46' 46.77"
355	82° 32' 19.03"	20° 46' 49.00"
356	82° 32' 27.31"	20° 46' 52.17"
357	82° 32' 37.50"	20° 46' 50.26"
358	82° 32' 36.24"	20° 46' 42.63"
359	82° 32' 54.70"	20° 46' 32.44"
360	82° 33' 13.82"	20° 46' 18.40"
361	82° 33' 26.17"	20° 46' 06.06"
362	82° 33' 34.84"	20° 45' 52.30"
363	82° 33' 37.40"	20° 45' 42.12"
364	82° 33' 50.79"	20° 45' 30.63"
365	82° 34' 07.96"	20° 45' 14.07"
366	82° 34' 22.62"	20° 44' 57.51"
367	82° 34' 32.84"	20° 44' 43.47"
368	82° 34' 34.10"	20° 44' 19.93"
369	82° 34' 43.64"	20° 44' 12.26"
370	82° 34' 51.31"	20° 44' 05.28"
371	82° 35' 02.76"	20° 43' 45.51"
372	82° 35' 08.19"	20° 43' 35.00"
373	82° 35' 19.03"	20° 43' 17.14"
374	82° 35' 24.10"	20° 43' 05.05"
375	82° 35' 42.61"	20° 42' 44.02"
376	82° 35' 47.68"	20° 42' 35.74"

377	82° 35' 51.50"	20° 42' 26.20"
378	82° 35' 54.70"	20° 42' 14.72"
379	82° 35' 55.96"	20° 41' 57.51"
380	82° 35' 57.87"	20° 41' 40.95"
381	82° 36' 08.06"	20° 41' 31.41"
382	82° 36' 16.38"	20° 41' 21.19"
383	82° 36' 20.19"	20° 41' 11.65"
384	82° 36' 28.47"	20° 40' 51.88"
385	82° 36' 31.32"	20° 40' 34.17"
386	82° 36' 33.19"	20° 40' 20.53"
387	82° 36' 33.87"	20° 40' 08.25"
388	82° 36' 30.06"	20° 39' 52.02"
389	82° 36' 32.61"	20° 39' 35.74"
390	82° 36' 39.67"	20° 39' 08.20"
391	82° 36' 42.15"	20° 38' 47.97"
392	82° 37' 00.01"	20° 38' 28.21"
393	82° 37' 03.82"	20° 38' 15.46"
394	82° 37' 05.08"	20° 37' 53.83"
395	82° 37' 05.08"	20° 37' 41.70"
396	82° 37' 05.08"	20° 37' 31.51"
397	82° 37' 01.92"	20° 37' 18.76"
398	82° 36' 54.28"	20° 37' 07.93"
399	82° 36' 44.10"	20° 36' 59.18"
400	82° 36' 42.80"	20° 36' 46.30"
401	82° 36' 49.82"	20° 36' 28.44"
402	82° 36' 50.44"	20° 36' 11.88"
403	82° 36' 52.34"	20° 36' 01.04"
404	82° 36' 57.46"	20° 35' 54.67"
405	82° 37' 06.38"	20° 35' 34.30"
406	82° 37' 20.39"	20° 35' 14.53"
407	82° 37' 26.08"	20° 35' 01.32"
408	82° 37' 36.34"	20° 34' 52.86"
409	82° 37' 55.45"	20° 34' 43.32"
410	82° 38' 08.16"	20° 34' 27.41"
411	82° 38' 20.29"	20° 34' 10.81"
412	82° 38' 42.58"	20° 33' 49.18"
413	82° 38' 48.30"	20° 33' 37.69"
414	82° 38' 57.88"	20° 33' 14.76"
415	82° 39' 09.32"	20° 32' 51.18"
416	82° 39' 42.48"	20° 32' 12.34"
417	82° 39' 50.11"	20° 31' 55.74"
418	82° 39' 57.78"	20° 31' 35.36"

419	82° 40' 12.43"	20° 31' 16.90"
420	82° 40' 25.79"	20° 30' 29.74"
421	82° 40' 24.53"	20° 29' 54.71"
422	82° 40' 25.18"	20° 29' 35.84"
423	82° 40' 16.93"	20° 29' 16.01"
424	82° 40' 21.18"	20° 28' 51.56"
425	82° 40' 07.32"	20° 28' 09.70"
426	82° 40' 10.88"	20° 27' 47.77"
427	82° 40' 17.00"	20° 27' 33.01"
428	82° 40' 14.95"	20° 27' 12.10"
429	82° 40' 24.64"	20° 26' 53.77"
430	82° 40' 24.13"	20° 26' 10.43"
431	82° 40' 27.88"	20° 25' 53.11"
432	82° 40' 28.20"	20° 25' 15.89"
433	82° 40' 28.20"	20° 24' 49.39"
434	82° 40' 03.94"	20° 24' 30.20"
435	82° 39' 21.64"	20° 24' 23.94"
436	82° 39' 17.64"	20° 24' 06.34"
437	82° 39' 25.27"	20° 23' 36.24"
438	82° 39' 24.77"	20° 23' 24.54"
439	82° 39' 36.22"	20° 23' 10.00"
440	82° 39' 37.84"	20° 22' 53.72"
441	82° 39' 35.71"	20° 22' 38.39"
442	82° 39' 30.09"	20° 22' 17.22"
443	82° 39' 29.09"	20° 22' 06.82"
444	82° 39' 20.05"	20° 21' 56.02"
445	82° 39' 10.73"	20° 22' 02.21"
446	82° 38' 50.86"	20° 22' 03.22"
447	82° 38' 38.62"	20° 22' 09.34"
448	82° 38' 26.41"	20° 22' 05.77"
449	82° 38' 25.37"	20° 21' 57.13"
450	82° 38' 27.42"	20° 21' 44.89"
451	82° 38' 27.42"	20° 21' 34.16"
452	82° 38' 27.92"	20° 21' 25.52"
453	82° 38' 20.47"	20° 21' 07.34"
454	82° 38' 19.21"	20° 20' 53.34"
455	82° 38' 16.66"	20° 20' 43.76"
456	82° 38' 06.68"	20° 20' 35.60"
457	82° 37' 46.31"	20° 20' 42.86"
458	82° 37' 32.70"	20° 20' 51.43"
459	82° 37' 14.95"	20° 20' 55.43"
460	82° 37' 04.66"	20° 20' 47.72"

461	82° 36' 49.18"	20° 20' 52.62"
462	82° 36' 35.78"	20° 20' 40.74"
463	82° 36' 23.76"	20° 20' 36.74"
464	82° 36' 21.78"	20° 20' 25.62"
465	82° 36' 13.64"	20° 20' 12.12"
466	82° 35' 47.40"	20° 19' 33.10"
467	82° 35' 36.82"	20° 19' 07.79"
468	82° 35' 22.09"	20° 18' 52.30"
469	82° 35' 09.24"	20° 18' 33.41"
470	82° 34' 54.16"	20° 18' 23.98"
471	82° 34' 33.35"	20° 18' 37.58"
472	82° 34' 27.60"	20° 18' 53.06"
473	82° 34' 24.67"	20° 19' 09.30"
474	82° 34' 24.28"	20° 19' 38.78"
475	82° 34' 14.09"	20° 19' 49.73"
476	82° 34' 08.04"	20° 19' 41.81"
477	82° 33' 43.67"	20° 19' 29.89"
478	82° 33' 30.10"	20° 19' 30.25"
479	82° 33' 12.13"	20° 19' 24.85"
480	82° 32' 47.76"	20° 19' 14.77"
481	82° 32' 30.01"	20° 19' 16.46"
482	82° 32' 14.14"	20° 19' 15.17"
483	82° 32' 07.73"	20° 19' 03.43"
484	82° 32' 00.53"	20° 18' 56.27"
485	82° 31' 50.34"	20° 18' 54.40"
486	82° 31' 37.13"	20° 18' 55.87"
487	82° 31' 11.60"	20° 18' 35.67"
488	82° 31' 06.71"	20° 18' 15.66"
489	82° 31' 01.02"	20° 18' 00.18"
490	82° 30' 51.59"	20° 17' 46.57"
491	82° 30' 52.27"	20° 17' 31.34"
492	82° 30' 52.74"	20° 17' 19.00"
493	82° 30' 49.90"	20° 16' 58.00"
494	82° 30' 51.01"	20° 16' 44.04"
495	82° 30' 57.06"	20° 16' 22.51"
496	82° 30' 46.19"	20° 16' 12.10"
497	82° 30' 42.34"	20° 15' 52.67"
498	82° 29' 53.77"	20° 15' 01.08"
499	82° 29' 45.10"	20° 14' 50.14"
500	82° 29' 43.22"	20° 14' 21.41"
501	82° 29' 33.00"	20° 13' 51.56"
502	82° 29' 16.76"	20° 13' 40.98"

503	82° 29' 07.33"	20° 13' 32.30"
504	82° 28' 56.57"	20° 12' 55.84"
505	82° 28' 57.32"	20° 12' 45.65"
506	82° 29' 02.98"	20° 12' 31.68"
507	82° 29' 16.58"	20° 12' 33.95"
508	82° 29' 33.58"	20° 12' 36.22"
509	82° 29' 32.14"	20° 12' 17.32"
510	82° 29' 27.35"	20° 11' 58.02"
511	82° 29' 22.24"	20° 11' 42.14"
512	82° 29' 10.54"	20° 11' 22.60"
513	82° 28' 53.33"	20° 11' 05.35"
514	82° 28' 25.54"	20° 10' 53.40"
515	82° 28' 11.78"	20° 10' 41.92"
516	82° 27' 41.04"	20° 10' 46.52"
517	82° 27' 30.46"	20° 10' 13.37"
518	82° 27' 28.33"	20° 09' 56.95"
519	82° 27' 25.88"	20° 09' 42.80"
520	82° 27' 20.59"	20° 09' 33.73"
521	82° 27' 16.06"	20° 09' 25.02"
522	82° 27' 12.67"	20° 09' 03.49"
523	82° 26' 57.91"	20° 08' 53.66"
524	82° 26' 53.01"	20° 08' 41.21"
525	82° 26' 53.02"	20° 08' 05.71"
526	82° 26' 58.67"	20° 07' 51.28"
527	82° 26' 40.34"	20° 07' 31.12"
528	82° 26' 55.43"	20° 07' 41.84"
529	82° 26' 36.78"	20° 07' 15.82"
530	82° 26' 31.09"	20° 07' 09.77"
531	82° 26' 12.73"	20° 07' 07.46"
532	82° 25' 55.20"	20° 07' 05.99"
533	82° 25' 47.64"	20° 07' 01.09"
534	82° 25' 46.52"	20° 06' 48.64"
535	82° 25' 51.42"	20° 06' 30.85"
536	82° 25' 50.66"	20° 06' 16.88"
537	82° 25' 47.64"	20° 06' 10.84"
538	82° 25' 25.36"	20° 06' 09.32"
539	82° 25' 01.96"	20° 06' 08.96"
540	82° 24' 46.84"	20° 06' 08.57"
541	82° 24' 35.10"	20° 06' 02.52"
542	82° 24' 22.64"	20° 06' 01.09"
543	82° 24' 13.97"	20° 05' 54.60"
544	82° 24' 06.41"	20° 05' 53.09"

545	82° 24' 03.74"	20° 05' 58.38"
546	82° 24' 03.00"	20° 06' 17.28"
547	82° 23' 59.60"	20° 06' 26.71"
548	82° 24' 01.87"	20° 06' 36.90"
549	82° 24' 01.12"	20° 07' 00.73"
550	82° 23' 59.03"	20° 07' 14.52"
551	82° 23' 57.91"	20° 07' 23.95"
552	82° 23' 54.89"	20° 07' 33.02"
553	82° 23' 47.69"	20° 07' 39.83"
554	82° 23' 46.57"	20° 08' 01.72"
555	82° 23' 44.30"	20° 08' 10.03"
556	82° 23' 20.69"	20° 08' 51.04"
557	82° 23' 40.70"	20° 09' 28.44"
558	82° 23' 35.81"	20° 09' 49.54"
559	82° 24' 24.91"	20° 10' 31.15"
560	82° 24' 50.40"	20° 10' 49.48"
561	82° 24' 56.84"	20° 11' 07.62"
562	82° 24' 59.11"	20° 11' 25.73"
563	82° 24' 58.36"	20° 11' 42.00"
564	82° 25' 10.81"	20° 12' 07.31"
565	82° 25' 23.27"	20° 12' 19.40"
566	82° 25' 05.70"	20° 13' 23.41"
567	82° 24' 49.64"	20° 14' 22.16"
568	82° 24' 53.42"	20° 14' 40.67"
569	82° 25' 09.70"	20° 14' 42.58"
570	82° 25' 21.40"	20° 14' 54.28"
571	82° 25' 08.54"	20° 15' 12.06"
572	82° 24' 58.72"	20° 15' 27.54"
573	82° 26' 12.59"	20° 16' 54.23"
574	82° 26' 17.12"	20° 17' 09.35"
575	82° 26' 21.26"	20° 17' 19.93"
576	82° 26' 10.14"	20° 17' 45.06"
577	82° 25' 59.16"	20° 17' 53.74"
578	82° 25' 52.39"	20° 18' 49.64"
579	82° 25' 43.32"	20° 19' 02.50"
580	82° 25' 34.61"	20° 19' 08.94"
581	82° 25' 29.14"	20° 19' 19.31"
582	82° 25' 07.61"	20° 19' 25.36"
583	82° 24' 51.37"	20° 19' 36.30"
584	82° 24' 39.13"	20° 19' 36.98"
585	82° 24' 36.61"	20° 19' 56.17"
586	82° 24' 23.76"	20° 20' 06.47"

587	82° 24' 07.70"	20° 20' 17.02"
588	82° 24' 26.60"	20° 21' 03.78"
589	82° 24' 23.76"	20° 21' 21.42"
590	82° 24' 34.13"	20° 21' 35.28"
591	82° 24' 39.10"	20° 21' 51.05"
592	82° 24' 43.99"	20° 22' 11.39"
593	82° 24' 59.15"	20° 22' 27.91"
594	82° 25' 11.39"	20° 22' 45.05"
595	82° 25' 10.45"	20° 23' 10.72"
596	82° 25' 20.24"	20° 23' 28.46"
597	82° 25' 18.37"	20° 23' 48.88"
598	82° 25' 12.47"	20° 24' 05.76"
599	82° 21' 08.53"	20° 24' 22.10"
600	82° 21' 08.53"	20° 42' 43.67"
601	82° 40' 19.74"	20° 24' 34.20"
602	82° 39' 55.76"	20° 24' 22.79"
603	82° 39' 20.99"	20° 23' 51.61"
604	82° 37' 22.26"	20° 20' 48.12"
605	82° 36' 04.90"	20° 19' 58.98"
606	82° 35' 54.10"	20° 19' 43.97"
607	82° 35' 45.10"	20° 19' 21.18"
608	82° 34' 42.13"	20° 18' 15.23"
609	82° 34' 19.34"	20° 20' 01.97"
610	82° 31' 20.68"	20° 18' 59.62"
611	82° 31' 17.69"	20° 18' 46.40"
612	82° 30' 35.10"	20° 15' 44.14"
613	82° 30' 17.71"	20° 15' 41.72"
614	82° 30' 08.71"	20° 15' 32.72"
615	82° 29' 53.74"	20° 15' 21.92"
616	82° 29' 43.55"	20° 14' 35.16"
617	82° 29' 50.71"	20° 14' 06.97"
618	82° 29' 01.57"	20° 13' 16.03"
619	82° 28' 56.75"	20° 11' 22.09"
620	82° 28' 40.58"	20° 10' 56.32"
621	82° 27' 52.02"	20° 10' 47.93"
622	82° 27' 29.81"	20° 10' 33.53"
623	82° 27' 10.62"	20° 09' 38.95"
624	82° 27' 08.24"	20° 09' 32.36"
625	82° 23' 48.26"	20° 09' 05.54"
626	82° 23' 47.04"	20° 10' 03.72"
627	82° 24' 07.45"	20° 10' 19.92"
628	82° 23' 33.86"	20° 08' 20.58"

629	82° 23' 21.88"	20° 08' 36.17"
630	82° 23' 33.86"	20° 08' 57.77"
631	82° 24' 29.02"	20° 10' 40.30"
632	82° 24' 39.20"	20° 10' 45.08"
633	82° 24' 57.82"	20° 11' 55.86"
634	82° 25' 22.40"	20° 12' 38.41"
635	82° 25' 25.39"	20° 12' 55.22"
636	82° 25' 26.00"	20° 13' 12.00"
637	82° 25' 02.00"	20° 13' 38.39"
638	82° 25' 00.80"	20° 13' 55.78"
639	82° 24' 53.60"	20° 14' 11.36"
640	82° 25' 26.00"	20° 14' 41.96"
641	82° 25' 25.39"	20° 14' 49.74"
642	82° 24' 50.00"	20° 15' 35.93"
643	82° 24' 53.60"	20° 15' 54.50"
644	82° 24' 59.62"	20° 16' 15.49"
645	82° 25' 08.62"	20° 16' 22.69"
646	82° 25' 26.58"	20° 16' 25.07"
647	82° 25' 41.59"	20° 16' 27.48"
648	82° 25' 58.98"	20° 16' 38.28"
649	82° 26' 24.14"	20° 17' 29.83"
650	82° 26' 00.17"	20° 18' 16.60"
651	82° 24' 05.65"	20° 20' 25.55"
652	82° 24' 14.65"	20° 20' 39.34"
653	82° 24' 22.43"	20° 20' 53.12"
654	82° 25' 22.40"	20° 24' 35.57"
655	82° 33' 01.69"	20° 31' 44.90"
656	82° 39' 25.45"	20° 32' 32.28"
657	82° 40' 18.84"	20° 30' 55.15"
658	82° 40' 26.04"	20° 26' 30.70"
659	82° 25' 59.56"	20° 18' 37.58"
660	82° 20' 43.58"	20° 46' 53.33"
661	82° 26' 12.77"	20° 47' 10.14"

उपाबंध II**सुनाबेदा वन्यजीव अभयारण्य के चारों ओर पारिस्थितिकी संवेदी जोन की सीमा का विवरण****उत्तर:**

उत्तरी सीमा छत्तीसगढ़ तथा ओडिशा राज्य की अन्तरराज्य सीमा के एक बिन्दु पर प्रारम्भ होकर मूसारंगी प्रस्तावित आर.एफ. सीमा के साथ-साथ घड़ी की दिशा में बढ़ते हुए दलदाली ग्राम के पूर्व में अमा नाला से मिलती है। फिर अमा नाला के साथ-साथ चलकर महुआभाटा ग्राम के दक्षिण में जोंक नदी से मिलती है और ऊपरी दिशा में चलती है। फिर यह भेरा नाला के साथ चलती है और भेरा ग्राम के दक्षिण में धरमब्रंधा-नौपाड़ा पी.डब्ल्यू.डी. मार्ग से मिल जाती है और चिपाझार डोंगरी के चारों ओर घूमते हुए भेरा-महुआभाटा जी.पी. रोड तथा महुआभाटा-दीवानमुरा जी.पी. रोड के साथ-साथ चलती है। फिर यह रतीपाली ग्राम के पश्चिमी छोर पर रतीपाली नाला के

साथ चलती है और खरियार (टी) संभाग के लोदरा एफबी की उत्तरी सीमा से मिल जाती है और पूरब दिशा की ओर घूम जाती है। इसके बाद यह अधोदिशा में सिलदा नाला के साथ चलकर दिवानमुरा-माहुलभाटा जी.पी. मार्ग से मिलती है और इसके साथ आगे बढ़कर रायपुर-खरियार एन.एच. संख्या 353(अर्थात् पारिस्थितिकी संवेदी जोन की पूर्वी सीमा) से मिलती है। ईएसजेड की चौड़ाई 2.5 से 7 किलोमीटर के बीच है।

पूर्व:

पूर्वी सीमा रेखा एन.एच. 353 के साथ-साथ दक्षिणी दिशा की ओर चलती है और धरम सागर नाला से मिलती है। ईएसजेड की चौड़ाई 5 से 9 किलोमीटर के बीच है।

दक्षिण:

दक्षिणी सीमा धरम सागर नाला के साथ-साथ पश्चिमी दिशा में चलकर सुन्दर नदी से मिलती है और इसके साथ-साथ चलते हुए दरगांव ग्राम के पूर्व में इन्द्र तथा सुन्दर नदी के मिलान बिन्दु तक चलकर इन नदियों एवं सरगीमुरा नाला के साथ-साथ चलती है तथा बजनी पी.एफ. सीमा से मिलती है और दक्षिण की ओर मुड़ जाती है और फिर बांजी पी आर एफ सीमा के साथ-साथ माकरबिल्ली तक उत्तर की ओर जाती है और गुरुडोंगर पी आर एफ सीमा तक पहुंचती है। फिर यह गुरुडोंगर पी आर एफ सीमा के साथ दक्षिण की ओर मुड़ जाती है और कार्लापडा तक जाती है। उसके बाद पश्चिमी दिशा में पटदर्दा पी आर एफ की सीमा से मिल जाती है। सीमा रेखा चिकालचुन की ग्राम सीमा के साथ दक्षिण-पश्चिम दिशा में जाती है और पटदर्दा पी आर एफ सीमा का अनुसरण करते हुए चित्रम ग्राम के निकट उदन्ति नदी से मिलती है जो सुनाबेदा वन्यजीव अभयारण्य की सीमा से 20 किलोमीटर की दूरी पर है और प्रस्तावित सुनाबेदा बाघ रिजर्व की सीमा के साथ समाप्त होती है और इसके बाद यह पश्चिम की ओर घूमती है और छत्तीसगढ़ तथा ओडिशा राज्य की अन्तरराज्यीय सीमा से मिलती है।

पश्चिम:

पारिस्थितिकी संवेदी जोन का पश्चिमी भाग छत्तीसगढ़ राज्य में पड़ता है क्योंकि अभयारण्य की सीमा ओडिशा तथा छत्तीसगढ़ की अन्तरराज्यीय सीमा के साथ समाप्त होती है।

उपाबंध III

भू-निर्देशांकों के साथ सुनाबेदा वन्यजीव अभयारण्य के पारिस्थितिकी संवेदी जोन के अन्तर्गत आने वाले ग्रामों की सूची

नौपाड़ा खंड				
क्र.सं.	राजस्व ग्राम का नाम	खंड	अक्षांश (उ)	देशांतर(पू)
1.	बागमुंडा	नौपाड़ा	20° 40' 14.2"	82° 33' 20.0"
2.	बेलरदाना	नौपाड़ा	20° 38' 15.0"	82° 32' 53.6"
3.	भेसादादर	नौपाड़ा	20° 44' 59.0"	82° 21' 12.0"
4.	भलूकोना	नौपाड़ा	20° 40' 34.4"	82° 32' 48.0"
5.	चौकपारा	नौपाड़ा	20° 42' 43.9"	82° 34' 53.6"
6.	चुल्हाभट्ट	नौपाड़ा	20° 44' 30.0"	82° 23' 45.0"
7.	दलदली	नौपाड़ा	20° 42' 13.2"	82° 35' 48.2"
8.	दलीपाथर	नौपाड़ा	20° 47' 50.0"	82° 21' 30.0"
9.	दरलीपाडा	नौपाड़ा	20° 43' 40.0"	82° 22' 00.0"
10.	धरमबंधा	नौपाड़ा	20° 44' 10.0"	82° 25' 10.0"
11.	धरमपुर	नौपाड़ा	20° 39' 29.5"	82° 36' 16.7"
12.	धोजाभाटा	नौपाड़ा	20° 46' 07.0"	82° 24' 15.0"
13.	डायमुंडा	नौपाड़ा	20° 40' 55.1"	82° 32' 56.7"
14.	डूमेरपानी	नौपाड़ा	20° 37' 34.9"	82° 34' 18.8"
15.	गोबरा	नौपाड़ा	20° 43' 20.0"	82° 32' 40.0"
16.	हतीसारा	नौपाड़ा	20° 38' 16.0"	82° 35' 45.4"
17.	जमबहाली	नौपाड़ा	20° 37' 53.0"	82° 34' 44.0"
कोमना खंड				
18.	बमानापदर	कोमना	20° 31' 54.8"	82° 38' 42.5"

19.	बाराणापत	कोमना	20° 31' 32.1"	82° 36' 22.6"
20.	बाटीबहल	कोमना	20° 32' 35.1"	82° 33' 59.3"
21.	बेलगांव	कोमना	20° 27' 36.8"	82° 37' 40.8"
22.	भेला	कोमना	20° 31' 38.5"	82° 38' 27.5"
23.	बीजाखामन	कोमना	20° 28' 45.6"	82° 40' 11.2"
24.	बिलेनजोर	कोमना	20° 28' 14.0"	82° 40' 02.1"
25.	बोदाछप्पर	कोमना	20° 26' 39.6"	82° 38' 02.5"
26.	छित्तरियापारा	कोमना	20° 31' 27.2"	82° 37' 57.9"
27.	दारलीपाडा	कोमना	20° 37' 15.7"	82° 34' 2.1"
28.	धरम सागर	कोमना	20° 24' 27.6"	82° 40' 32.1"
29.	धौराभाटा	कोमना	20° 28' 37.4"	82° 35' 05.3"
30.	धोरलामुंडा	कोमना	20° 30' 16.2"	82° 34' 57.2"
31.	दुमेरबहल	कोमना	20° 27' 41.8"	82° 40' 05.8"
32.	गेरूजोर	कोमना	20° 29' 37.2"	82° 34' 46.3"
33.	गोईजोर	कोमना	20° 31' 27.1"	82° 37' 56.7"
34.	हाटीसारा	कोमना	20° 38' 32.0"	82° 34' 58.32"
35.	इच्छापुर	कोमना	20° 35' 41.13"	82° 34' 11.9"
36.	जोदामुंडा	कोमना	20° 35' 21.8"	82° 37' 03.9"
37.	जम्बाहाली	कोमना	20° 37' 53.0"	82° 34' 44.0"
38.	जम्बाहाली	कोमना	20° 37' 47.4"	82° 35' 25.4"
39.	जन्द्रामुंडा	कोमना	20° 31' 41.3"	82° 36' 39.6"
40.	झाग्राही	कोमना	20° 31' 29.7"	82° 35' 43.2"
41.	झलकुसुम	कोमना	20° 25' 45.7"	82° 40' 21.0"
42.	झीपाबहल	कोमना	20° 40' 27.7"	82° 32' 45.0"
43.	कलामीदादर	कोमना	20° 45' 40.0"	82° 22' 30.0"
44.	कालीमाटी	कोमना	20° 25' 42.1"	82° 38' 57.0"
45.	करनबहाली	कोमना	20° 33' 26.4"	82° 34' 07.1"
46.	करंगाभाटा	कोमना	20° 39' 48.5"	82° 34' 42.7"
47.	कासीपल्ला	कोमना	20° 40' 41.0"	82° 35' 2.6"
48.	खैरभारी	कोमना	20° 32' 45.6"	82° 35' 33.4"
49.	खलीपारा	कोमना	20° 41' 55.3"	82° 34' 59.3"
50.	खम्बाही	कोमना	20° 33' 06.8"	82° 34' 47.5"
51.	खोक्सा	कोमना	20° 46' 04.3"	82° 32' 48.0"
52.	कोदोपाली	कोमना	20° 42' 59.0"	82° 24' 15.0"
53.	कोमना	कोमना	20° 30' 06.6"	82° 40' 16.9"
54.	कोनाबीरा	कोमना	20° 28' 15.2"	82° 40' 05.4"
55.	कोरीबहाल	कोमना	20° 32' 32.0"	82° 35' 37.0"
56.	कोतेनपारा	कोमना	20° 29' 43.5"	82° 35' 49.6"
57.	कृष्णा	कोमना	20° 32' 30.1"	82° 39' 16.5"
58.	कुकुराताल	कोमना	20° 47' 16.0"	82° 24' 15.0"
59.	कुंजलपारा	कोमना	20° 26' 35.5"	82° 35' 38.1"
60.	कुसदाना	कोमना	20° 43' 00.2"	82° 33' 57.3"
61.	लंजीमार	कोमना	20° 44' 00.0"	82° 21' 30.0"
62.	लटकनपारा	कोमना	20° 42' 14.6"	82° 34' 4.3"

63.	लिमदीही	कोमना	20° 42' 4.9"	82° 34' 13.5"
64.	लितीबहाल	कोमना	20° 30' 35.0"	82° 34' 13.9"
65.	मलभाटा	कोमना	20° 34' 36.8"	82° 33' 19.0"
66.	मलिकमुंडा	कोमना	20° 28' 19.0"	82° 35' 25.3"
67.	मलीमुंदा	कोमना	20° 31' 29.3"	82° 35' 42.7"
68.	मालपारा	कोमना	20° 27' 29.5"	82° 35' 03.8"
69.	मिछ्छापाली	कोमना	20° 33' 37.0"	82° 33' 48.1"
70.	मोतियापदर	कोमना	20° 26' 26.3"	82° 36' 44.6"
71.	मुंदापाला	कोमना	20° 41' 26.1"	82° 33' 31.0"
72.	मुसरंगी	कोमना	20° 47' 31.0"	82° 23' 00.0"
73.	पखनपदर	कोमना	20° 44' 20.0"	82° 22' 05.0"
74.	पंडेलबहाली	कोमना	20° 29' 15.2"	82° 41' 06.5"
75.	पंडरीपानी	कोमना	20° 43' 35.0"	82° 23' 15.0"
76.	परिगांव	कोमना	20° 46' 00.0"	82° 22' 15.0"
77.	पेंद्राबन	कोमना	20° 26' 27.5"	82° 40' 17.7"
78.	राजना	कोमना	20° 26' 24.7"	82° 37' 36.1"
79.	रेंगाबहाल	कोमना	20° 38' 3.9"	82° 34' 47.4"
80.	रेंगाबहाली	कोमना	20° 38' 7.0"	82° 34' 40.4"
81.	सियालाती	कोमना	20° 39' 3.7"	82° 33' 27.9"
82.	सिलेपत्नी	कोमना	20° 36' 30.3"	82° 32' 49.6"
83.	सिलियारीबहारा	कोमना	20° 42' 56.0"	82° 23' 45.0"
84.	सुपाली	कोमना	20° 45' 15.0"	82° 24' 30.0"
85.	तरबोद	कोमना	20° 36' 6.8"	82° 36' 59.6"
86.	थोंगो	कोमना	20° 34' 10.3"	82° 34' 54.2"
87.	थुगनुमल	कोमना	20° 38' 31.2"	82° 34' 57.3"
88.	उद्यनबंद	कोमना	20° 33' 49.8"	82° 38' 25.6"
बोदेन खंड				
89.	बलदाह	बोदेन	20° 26' 37.5"	82° 38' 35.0"
90.	भैसामुंडी	बोदेन	20° 23' 27.6"	82° 31' 24.00"
91.	भुइपानी	बोदेन	20° 23' 52.09"	82° 34' 02.2"
92.	चित्रामा	बोदेन	20° 07' 52.3"	82° 25' 49.02"
93.	दरगांव	बोदेन	20° 23' 20.1"	82° 38' 31.6"
94.	धोबघाट	बोदेन	20° 23' 15.0"	82° 26' 58.2"
95.	दूधरूंग झाला	बोदेन	20° 11' 37.8"	82° 33' 33.06"
96.	दुर्कापारा	बोदेन	20° 38' 16.4"	82° 21' 58.8"
97.	गर्जनपंद	बोदेन	20° 17' 23.4"	82° 26' 58.8"
98.	गोहिरापारा	बोदेन	20° 19' 12.9"	82° 35' 35.1"
99.	झालापारा	बोदेन	20° 10' 49.8"	82° 32' 38.4"
100.	झरनामल	बोदेन	20° 26' 23.7"	82° 36' 28.6"
101.	करलाकोट	बोदेन	20° 22' 48.4"	82° 37' 30.5"
102.	काठपहार	बोदेन	20° 21' 6.6"	82° 20' 32.4"
103.	केरामल	बोदेन	20° 22' 24.5"	82° 33' 27.3"
104.	खलियामुंडा	बोदेन	20° 21' 24.6"	82° 34' 34.2"
105.	खमारकुटी	बोदेन	20° 20' 40.2"	82° 34' 30.6"

106.	किरीझोला	बोदेन	20° 21' 13.9"	82° 36' 51.3"
107.	किरीकेला	बोदेन	20° 24' 39.6"	82° 34' 24.8"
108.	कोटामल	बोदेन	20° 24' 24.5"	82° 37' 51.7"
109.	कोटमुंडा	बोदेन	20° 18' 1.00"	82° 23' 9.6"
110.	कुसुमाल	बोदेन	20° 16' 54.1"	82° 42' 43.2"
111.	मूरापाला	बोदेन	20° 24' 0.6"	82° 35' 00.08"
112.	रेधामल	बोदेन	20° 22' 24.5"	82° 33' 27.3"
113.	भैंसादनी	बोदेन	20° 17' 00.5"	82° 31' 11.0"
114.	धोबई	बोदेन	20° 16' 8.00"	82° 32' 0.2"
115.	कोटागन	बोदेन	20° 15' 31"	82° 31' 45"
116.	रुन्दी	बोदेन	20° 18' 45.0"	82° 31' 20.0"
117.	सरगिदिही	बोदेन	20° 18' 0.2"	82° 32' 11.0"
118.	पालनापारा	बोदेन	20° 18' 7.0"	82° 31' 32.0"
119.	सीयाल्लाटी	बोदेन	20° 19' 11"	82° 32' 0.9"
सिनापाली खंड				
120.	कुंदनझरिया	सिनापाली	20° 11' 02"	82° 26' 27.6"
121.	मलभाटा	सिनापाली	20° 23' 33.6"	82° 35' 25.8"
122.	मुरापारा	सिनापाली	20° 22' 00.6"	82° 35' 00.8"
123.	नागपाडा	सिनापाली	20° 25' 07.3"	82° 36' 38.4"
124.	पतदरहा	सिनापाली	20° 21' 43.5"	82° 29' 53.6"
125.	रानीखोल	सिनापाली	20° 19' 24.00"	82° 31' 27.6"
126.	सहजपानी	सिनापाली	20° 19' 15.6"	82° 29' 51.00"
127.	सैनीपारा	सिनापाली	20° 22' 10.2"	82° 25' 20.4"
128.	सिरली	सिनापाली	20° 23' 30.3"	82° 36' 08.7"
129.	तंगरीपारा	सिनापाली	20° 21' 40.8"	82° 34' 15"

उपाबंध-IV**पारिस्थितिकी संवेदी जोन की निगरानी समिति - की गई कार्रवाई की रिपोर्ट का प्रपत्र**

1. बैठकों की संख्या और तारीख ।
2. बैठकों का कार्यवृत्त : कृपया मुख्य उल्लेखनीय बिंदुओं का वर्णन करें । बैठक के कार्यवृत्त को एक पृथक उपाबंध में प्रस्तुत करें ।
3. पर्यटन महायोजना सहित आंचलिक महायोजना की तैयारी की स्थिति ।
4. भू-अभिलेखों की स्पष्ट त्रुटियों के सुधार के लिए निबटाए गए मामलों का सार। विवरण उपाबंध के रूप में संलग्न करें।
5. पर्यावरण प्रभाव मूल्यांकन अधिसूचना, 2006 के अधीन आने वाली गतिविधियों से संबंधित संवीक्षा किए गए मामलों का सार। विवरण एक पृथक उपाबंध के रूप में संलग्न करें ।
6. पर्यावरण प्रभाव मूल्यांकन अधिसूचना, 2006 के अधीन न आने वाली गतिविधियों से संबंधित संवीक्षा किए गए मामलों का सार। विवरण एक पृथक उपाबंध के रूप में संलग्न करें ।
7. पर्यावरण (संरक्षण) अधिनियम, 1986 की धारा 19 के अधीन दर्ज की गई शिकायतों का सार ।
8. कोई अन्य महत्वपूर्ण मामला ।

MINISTRY OF ENVIRONMENT, FOREST AND CLIMATE CHANGE**NOTIFICATION**

New Delhi, the 10th October, 2017

S.O. 3327(E).—The following draft of the notification, which the Central Government proposes to issue in exercise of the powers conferred by sub-section (1), read with clause (v) and clause (xiv) of sub-section (2) and sub-section (3) of section 3 of the Environment (Protection) Act, 1986 (29 of 1986) is hereby published, as required under sub-rule (3) of rule 5 of the Environment (Protection) Rules, 1986, for the information of the public likely to be affected thereby; and notice is hereby given that the said draft notification shall be taken into consideration on or after the expiry of a period of sixty days from the date on which copies of the Gazette containing this notification are made available to the public;

Any person interested in making any objections or suggestions on the proposals contained in the draft notification may forward the same in writing, for consideration of the Central Government within the period specified above to the Secretary, Ministry of Environment, Forest and Climate Change, Indira Paryavaran Bhawan, Jorbagh Road, Aliganj, New Delhi-110003, or send it to the e-mail address of the Ministry at eszmef@nic.in.

Draft Notification

AND WHEREAS, the Sunabeda Wildlife Sanctuary located about 540 Kms from State Capital Bhubaneswar in Odisha, is situated in the Nuapada District between 20°-05'-00" to 20°-50'-00" North latitudes and between 82°-20'-00" to 82°-40'-00" East longitudes. The total area of the Sanctuary is 600 square kilometres. The Sanctuary forms an important site for integration of in-situ and ex-situ conservation of wildlife is well known for its rich biodiversity having 149 species of plants, 32 species of mammals, 94 species of aves, 6 species of amphibians, 41 species of reptiles, 12 species of fishes and 20 species of invertebrates;

AND WHEREAS, a number of wild animals especially Tiger (*Panthera tigris*) use this Sanctuary for their habitat and other key species found in the protected area are Royal Bengal Tiger (*Panthera tigris tigris*), Leopard (*Panthera pardus*), Indian Bison (*Bos gaurus*), Hyena (*Hyena sp.*), Barking Deer (*Muntiacus sp.*), Chital (*Axis axis*), Sambar (*Rusa unicolor*), Wild pig (*Sus scrofa*), Sloth Bear (*Melursus ursinus*), Ratel (*Mellivora capensis*), Wild Dog (*Lycaon pictus*), Porcupine (*Hystrix indica*), Nilgai (*Boselaphus tragocamelus*), Four-horned antelope (*Tetracerus quadricornis*), Hare (*Lepus*), Jackal (*Canis aureus*), Monkey (*Macaca sp.*), Peafowl (*Pavo cristatus*), Hill myna (*Gracula religiosa*), Jungle fowl (*Gallus sp.*);

AND WHEREAS, it is necessary to conserve and protect the area to the extent and boundaries of which is specified in paragraph 1 of this notification, around the protected area of the Sunabeda Wildlife Sanctuary as Eco-sensitive Zone from ecological and environmental point of view and to prohibit industries or class of industries and their operations and processes in the said Eco-sensitive Zone;

NOW THEREFORE, in exercise of the powers conferred by sub-section (1), clause (v) and clause (xiv) of subsection(2) and sub-section (3) of section 3 of the Environment (Protection) Act, 1986 (29 of 1986) read with sub-rule (3) of rule 5 of the Environment (Protection) Rules, 1986, the Central Government hereby notifies an area to an extent varying from 10 kilometres to 20 kilometres from the boundary of the Sunabeda Wildlife Sanctuary in the State of Odisha as the Sunabeda Wildlife Sanctuary Eco-sensitive Zone (hereinafter referred to as the Eco-sensitive Zone) details of which are as under, namely:-

1. Extent and boundaries of Eco-sensitive Zone.-(1)The extent of Eco-sensitive Zone varies from 10 kilometres to 20 kilometres covering Udanti Sanctuary of Chhattisgarh State on the Southern side. The Sanctuary has interstate boundary on the Western side. The area of the Eco-Sensitive Zone is 928.94 square kilometres.

(2) The map of Sunabeda Wildlife Sanctuary demarcating the Eco-sensitive Zone boundary along with the geo co-ordinates are appended as **Annexure I**.

(3) The boundary description of the Eco-Sensitive Zone of s unabeda Wildlife Sanctuary is appended as **Annexure II**.

(4) The list of villages falling within the Eco-sensitive Zone along with their geo co-ordinates at prominent points is appended as **Annexure III**.

2. Zonal Master Plan for the Eco-sensitive Zone.- (1) The State Government shall, for the purpose of the Eco-sensitive Zone prepare, a Zonal Master Plan, within a period of two years from the date of publication of final notification in the Official Gazette, in consultation with local people and adhering to the stipulations given in this notification.

(2) The Zonal Master Plan so prepared shall commensurate with the stipulation specified in the Notification and include the environmental implications.

(3) The Zonal Master Plan shall be approved by the Competent Authority in the State Government.

(4) The Zonal Master Plan for the Eco-sensitive Zone shall be prepared by the State Government in such manner as is specified in this notification and also in consonance with the relevant Central and State laws and the guidelines issued by the Central Government, if any.

(5) The Zonal Master Plan shall be prepared in consultation with all concerned State Departments, namely:-

- i. Environment;
- ii. Forest;
- iii. Urban Development;
- iv. Tourism;
- v. Municipal;
- vi. Revenue;
- vii. Agriculture; and
- viii. Odisha State Pollution Control Board.

(6) The Zonal Master Plan shall not impose any restriction on the approved existing land use, infrastructure and activities, unless so specified in this notification and the Zonal Master Plan shall factor in improvement of all infrastructure and activities to be more efficient and eco-friendly.

(7) The Zonal Master plan shall provide for restoration of denuded areas, conservation of existing water bodies, management of catchment areas, watershed management, groundwater management, soil and moisture conservation, needs of local community and such other aspects of the ecology and environment that need attention.

(8) The Zonal Master Plan shall demarcate all the existing worshipping places, villages and urban settlements, types and kinds of forests, tribal areas, agricultural areas, fertile lands, green areas such as parks and like places, horticultural areas, orchards, lakes, wetlands and other water bodies and also with supporting maps. The Plan shall be supported by Maps giving details of existing and proposed land use features.

(9) The Zonal Master Plan shall regulate development in Eco-sensitive Zone and shall follow prohibited, regulated and promoted activities specified in the Notification so as to ensure Eco-friendly development for livelihood security of local communities.

(10) The Zonal Master Plan shall be a reference document for the Monitoring Committee for carrying out its functions with respect to the provisions given in this notification.

3. Measures to be taken by State Government.-The State Government shall take the following measures for giving effect to the provisions of this notification, namely:-

(1) **Landuse.-** Forests, horticulture areas, agricultural areas, parks and open spaces earmarked for recreational purposes in the Eco-sensitive Zone shall not be used or converted into areas for commercial or industrial related development activities:

Provided that the conversion of agricultural lands within the Eco-sensitive Zone may be permitted on the recommendation of the Monitoring Committee, and with the prior approval of the State Government, to meet the residential needs of local residents, and for the activities listed in column (2) of the Table in paragraph 4, namely:-

- (i) Small scale industries not causing pollution;
- (ii) Eco-friendly cottages for temporary occupation of tourists, such as tents, wooden houses, for Eco-friendly tourism activities;
- (iii) Rainwater harvesting; and
- (iv) Cottage industries including village artisans.

Provided further that no use of tribal land shall be permitted for commercial and industrial development activities without the prior approval of the State Government and without compliance of the provisions of article 244 of the Constitution or the law for the time being in force, including the Scheduled Tribes and other Traditional Forest Dwellers (Recognition of Forest Rights) Act, 2006 (2 of 2007):

Provided also that any error appearing in the land records within the Eco-sensitive Zone shall be corrected by the State Government, after obtaining the views of the Monitoring Committee, once in each case and the correction of said error shall be intimated to the Central Government in the Ministry of Environment, Forest and Climate Change:

Provided also that the above correction of error shall not include change of land use in any case except as provided under this sub-paragraph:

Provided also that there shall be no consequential reduction in green area, such as forest area and agricultural area and efforts shall be made to reforest the unused or unproductive agricultural areas.

(2) **Natural Springs.-** The catchment areas of all natural springs shall be identified and plans for their conservation and rejuvenation shall be incorporated in the Zonal Master Plan and the catchment management plan shall be drawn up by the State Government in such a manner as to prohibit or and restrict development activities within the catchment areas.

(3) **Eco-Tourism.-**(a)The activity relating to tourism within the Eco-sensitive Zone shall be as per Eco-Tourism Master Plan, which shall form part of the Zonal Master Plan.

(b) The Eco-Tourism Master Plan shall be prepared by the Department of Tourism, Government of Odisha in consultation with Department of Revenue and Forests, Government of Odisha.

(c) The Tourism Master Plan shall form a component of the Zonal Master Plan.

(d) The activities relating to tourism shall be regulated as under, namely.-

(i) No new construction of hotels and resorts shall be allowed within 1 km from the boundary of the Sunabeda Wildlife Sanctuary or upto the extent of the ESZ whichever is nearer. However, beyond the distance of 1 km from the boundary of the Wildlife Sanctuary till the extent of the Eco-Sensitive Zone, the establishment of new hotels and resorts shall be allowed only in pre-defined and designated areas for Eco-tourism facilities as per Tourism Master Plan.

(ii) all new tourism activities or expansion of existing tourism activities within the Eco-sensitive Zone shall be in accordance with the guidelines issued by the Central Government in the Ministry of Environment, Forest and Climate Change and the eco-tourism guidelines issued by National Tiger Conservation Authority (as amended from time to time) with emphasis on eco-tourism;

(iii) until the Zonal Master Plan is approved, development for tourism and expansion of existing tourism activities shall be permitted by the concerned regulatory authorities based on the actual site specific scrutiny

and recommendation of the Monitoring Committee.

(4) **Monitoring Committee.-** Upon completion of the term of the first Monitoring Committee, the State Government shall re-constitute the subsequent Monitoring Committees as per the composition given at Para 5, without referring to the Central Government.

(5) **Natural Heritage.-** All sites of valuable natural heritage in the Eco-sensitive Zone such as the gene pool reserve areas, rock formations, waterfalls, springs, gorges, groves, caves, points, walks, rides, cliffs, etc. shall be identified and preserved and plan shall be drawn up for their protection and conservation, within six months from the date of publication of this notification and such plan shall form part of the Zonal Master Plan.

(6) **Man-made heritage sites.-** Buildings, structures, artefacts areas and precincts of historical, architectural, aesthetic, and cultural significance shall be identified in the Eco-sensitive Zone and plans for their conservation shall be prepared within six months from the date of publication of this notification and incorporated in the Zonal Master Plan.

(7) **Noise pollution.-** The Environment Department of the State Government or Odisha State Pollution Control Board shall implement the regulations for control of noise pollution in the Eco-sensitive Zone in accordance with the provisions stipulated of The Noise Pollution (Regulation And Control) Rules, 2000 under the Environment (Protection) Act, 1986.

(8) **Air pollution.-** Regulations for the control of air pollution in the Eco-Sensitive Zone in accordance with the provisions of the Air (Prevention and Control of Pollution) Act, 1981 (14 of 1981) and rules made thereunder shall be complied with.

(9) **Discharge of effluents.-** The discharge of treated effluent in Eco-sensitive Zone shall be in accordance with the provisions of the General Standards for Discharge of Environmental Pollutants covered under Environmental (Protection) Act, 1986 and rules made therein. –

(10) **Solid wastes. -** Disposal of solid wastes shall be as under:-

(i) the solid waste disposal in Eco-sensitive Zone shall be carried out as per the provisions of the Solid Waste Management Rules, 2016 published by the Government of India in the Ministry of Environment, Forest and Climate Change *vide* notification number S.O. 1357 (E), dated the 8th April, 2016 as amended from time to time; the inorganic material may be disposed in an environmental acceptable manner at site identified outside the Eco-sensitive Zone;

(ii) Safe and Environmentally Sound Management (ESM) of Solid wastes in conformity with the existing rules and regulations using identified technologies may be allowed within Eco-Sensitive Zone.

(11) **Bio-medical waste.-** (i) The bio-medical waste disposal in the Eco-sensitive Zone shall be carried out as per the provisions of the Bio-Medical Waste Management Rules, 2016 published by the Government of India in the Ministry of Environment, Forest and Climate Change *vide* notification number G.S.R 343 (E), dated the 28th March, 2016, as amended from time to time.

(ii) Safe and Environmentally Sound Management (ESM) of Bio-medical wastes in conformity with the existing rules and regulations using identified technologies may be allowed within Eco-Sensitive Zone.

(12) **Plastic Waste Management.-** The Plastic Waste Management in the Eco-sensitive Zone shall be carried out as per the provisions of the Plastic Waste Management Rules, 2016 published by the Government of India in the Ministry of Environment, Forest and Climate Change *vide* notification number G.S.R 340 (E), dated the 18th March, 2016, as amended from time to time.

(13) **Construction and Demolition Waste Management.-** The Construction and Demolition Waste Management in the Eco-sensitive Zone shall be carried out as per the provisions of the Construction and Demolition Waste Management Rules, 2016 published by the Government of India in the Ministry of Environment, Forest and Climate Change *vide* notification number G.S.R 317(E), dated the 29th March, 2016, as amended from time to time.

(14) **E-waste.**- The E- Waste Management in the Eco-sensitive Zone shall be carried out as per the provisions of the E-Waste Management Rules, 2016 published by the Government of India in the Ministry of Environment, Forest and Climate Change and as amended from time to time.

(15) **Vehicular traffic.** - The vehicular movement of traffic shall be regulated in a habitat friendly manner and specific provisions in this regard shall be incorporated in the Zonal Master Plan and till such time as the Zonal Master plan is prepared and approved by the Competent Authority in the State Government, the Monitoring Committee shall monitor compliance of vehicular movement under the relevant Acts and the rules and regulations made thereunder.

(16) The Central Government and the State Government shall specify other measures, if it considers necessary, in giving effect to the provisions of this notification.

4. List of activities prohibited or to be regulated or promoted within the Eco-sensitive Zone.- All activities in the Eco-sensitive Zone shall be governed by the provisions of the Environment (Protection) Act, 1986 (29 of 1986) and the rules made thereunder and shall be regulated in the manner specified in the Table below, namely:—

S No	Activity	Description
1	2	3
A. Prohibited Activities		
1.	Commercial Mining.	(a) All new and existing (minor and major minerals), stone quarrying and crushing units are prohibited with immediate effect except for meeting the domestic needs of bona fide local residents including digging of earth for construction or repair of houses and for manufacture of country tiles or bricks for housing and for other activities. (b) The mining operations shall be carried out in accordance with the order of the Hon'ble Supreme Court dated 4 th August, 2006 in the matter of T.N. Godavarman Thirumulpad Vs. UOI in W.P.(C) No.202 of 1995 and dated 21 st April, 2014 in the matter of Goa Foundation Vs. UOI in W.P.(C) No.435 of 2012.
2.	Setting of industries causing pollution (Water, Air, Soil, Noise, etc.).	No new industries and expansion of existing polluting industries in the Eco-sensitive zone shall be permitted. Only non-polluting industries shall be allowed within ESZ as per classification of Industries in the Guidelines issued by Central Pollution Control Board in February 2016, unless so specified in this notification. In addition, non-polluting cottage industries shall be promoted.
3.	Establishment of major hydroelectric project.	Prohibited (except as otherwise provided) as per applicable laws.
4.	Use or production or processing of any hazardous substances.	Prohibited (except as otherwise provided) as per applicable laws.
5.	Discharge of untreated effluents in natural water bodies or land area.	Prohibited (except as otherwise provided) as per applicable laws
6.	Setting of new saw mills.	No new or expansion of existing saw mills shall be permitted

		within the Eco-sensitive Zone.
7.	Setting up of brick kilns.	Prohibited (except as otherwise provided) as per applicable laws
B. Regulated Activities		
8.	Commercial establishment of hotels and resorts.	<p>No new commercial hotels and resorts shall be permitted within one kilometre of the boundary of the Protected Area or upto the extent of Eco-sensitive zone, whichever is nearer, except for small temporary structures for Eco-tourism activities.</p> <p>Provided that, beyond one kilometre from the boundary of the protected Area or upto the extent of Eco-sensitive zone whichever is nearer, all new tourist activities or expansion of existing activities shall be in conformity with the Tourism Master Plan and guidelines as applicable.</p>
9.	Construction activities.	<p>(a) No new commercial construction of any kind shall be permitted within one Kilometre from the boundary of the Protected Area or upto extent of the Eco-sensitive Zone whichever is nearer:</p> <p>Provided that, local people shall be permitted to undertake construction in their land for their use including the activities listed in sub paragraph (1) of paragraph 6 as per building byelaws to meet the residential needs of the local residents such as:</p> <ul style="list-style-type: none"> (i) Widening and strengthening of existing roads and construction of new roads; (ii) Construction and renovation of infrastructure and civic amenities; (iii) Small scale industries not causing pollution termed as per Classification done by Central Pollution Control Board of February 2016; (iv) Cottage industries including village industries; convenience stores and local amenities supporting eco-tourism including homestays; and (v) Promoted activities listed in this Notification. <p>Provided that the construction activity related to small scale industries not causing pollution shall be regulated and kept at the minimum, with the prior permission from the competent authority as per applicable rules and regulations, if any.</p> <p>(b) Beyond one kilometre it shall be regulated as per the Zonal Master Plan.</p>
10.	Small scale non polluting industries.	Non polluting industries as per classification of industries issued by the Central Pollution Control Board in February 2016 and non-hazardous, small-scale and service industry, agriculture, floriculture, horticulture or agro-based industry producing products from indigenous materials from the Eco-sensitive Zone shall be permitted by the competent Authority.
11.	Felling of Trees.	(a) There shall be no felling of trees on the forest or Government or revenue or private lands without prior

		<p>permission of the competent authority in the State Government.</p> <p>(b) The felling of trees shall be regulated in accordance with the provisions of the concerned Central or State Act and the rules made thereunder.</p>
12.	Collection of Forest produce or Non-Timber Forest Produce (NTFP).	Regulated under applicable laws.
13.	Erection of electrical and communication towers and laying of cables and other infrastructures .	Regulated under applicable law. Underground cabling may be promoted.
14.	Infrastructure including civic amenities.	Shall be done with mitigation measures, as per applicable laws, rules and regulation and available guidelines.
15.	Widening and strengthening of existing roads and construction of new roads.	Shall be done with mitigation measures, as per applicable laws, rules and regulation and available guidelines.
16.	Under taking other activities related to tourism like over flying the Eco – sensitive Zone area by hot air balloon, helicopter, drones, Microlites, etc.	Regulated under applicable law.
17.	Protection of Hill Slopes and river banks.	Regulated under applicable laws.
18.	Movement of vehicular traffic at night.	Regulated for commercial purpose under applicable laws.
19.	Ongoing agriculture and horticulture practices by local communities along with dairies, dairy farming, aquaculture and fisheries.	Permitted under applicable laws for use of locals.
20.	Discharge of treated waste water/effluents in natural water bodies or land area.	The discharge of treated waste water/effluents shall be avoided to enter into the water bodies. Efforts to be made for recycle and reuse of treated waste water. Otherwise the discharge of treated waste water/effluent shall be regulated as per applicable laws.
21.	Commercial extraction of surface and ground water .	Regulated under applicable law.
22.	Open Well, Bore Well etc. for agriculture or other usage.	Regulated and the activity should be strictly monitored by the appropriate authority.
23.	Solid Waste Management.	Regulated under applicable laws
24.	Introduction of Exotic species.	Regulated under applicable laws.
25.	Eco-tourism.	Regulated under applicable laws.
26.	Use of polythene bags.	Use of polythene bags are permitted within the Eco Sensitive Zone. However, based on specific requirement, it shall be regulated under applicable laws.

27.	Commercial Sign boards and hoardings.	Regulated under applicable laws.
C. Promoted Activities		
28.	Rain water harvesting.	Shall be actively promoted.
29.	Organic farming.	Shall be actively promoted.
30.	Adoption of green technology for all activities.	Shall be actively promoted.
31.	Cottage industries including village artisans, etc.	Shall be actively promoted.
32.	Use of renewable energy and fuels.	Bio gas, solar light etc. to be actively promoted.
33.	Agro-Forestry.	Shall be actively promoted.
34.	Plantation of Horticulture and Herbals .	Shall be actively promoted
35.	Use of eco-friendly transport.	Shall be actively promoted.
36.	Skill Development.	Shall be actively promoted.
37.	Restoration of Degraded Land/ Forests/ Habitat.	Shall be actively promoted.
38.	Environmental Awareness.	Shall be actively promoted.

Prohibited Activities as specified above shall come into effect from the date of issue of Draft Notification.

5. Monitoring Committee.- (1) The Central Government, within three months of this Notification, constitutes a Monitoring Committee, for effective monitoring of the provisions of this Notification under sub-section (3) of section 3 of the Environment (Protection) Act, 1986 (1986 of 29) comprising of the following, namely:-

- i. The District Collector, Nuapada, Government of Odisha -Chairman;
- ii. Superintendent of Police of Nuapada District -Member;
- iii. Divisional Forest Officer, Khariar (T) Division -Member;
- iv. One representative of Non-governmental Organizations working in the field of environment to be nominated by the Government of Odisha -Member;
- v. One expert in the area of ecology and environment to be nominated by State Government for a term of three years in each case -Member;
- vi. Member-Secretary or Member, Odisha State Biodiversity Board -Member;
- vii. Regional Officer, Odisha State Pollution Control Board -Member; and
- viii. Divisional Forest Officer, Sunabeda Wildlife Division, Nuapada (Wildlife Warden) -Member Secy.

6. Terms of Reference.-

(1) The tenure of the Monitoring committee shall be for three years or till the re-constitution of the new Committee by the State Government and subsequently the Monitoring Committee would be constituted by the State Government.

(2) The Monitoring Committee shall monitor the compliance of the provisions of this notification.

(3) The Monitoring Committee shall not allow the activities that are covered in the Schedule to the notifications of the Government of India in the erstwhile Ministry of Environment and Forests namely Environmental Impact Assessment, 2006 vide S.O. 1533 (E), dated the 14th September, 2006, and Coastal Regulation Zone, 2011 vide S.O. No. 19(E) dated 6th January, 2011 and subsequent amendments therein, and are falling in the Eco-sensitive Zone, including the prohibited activities as specified in the Table under paragraph 4 thereof. Only white categories of industries shall be considered as specified in the guidelines issued by the CPCB for "classification of Industries, 2016".

(4) The activities that are not covered in the Schedule to the notification of the Government of India in the erstwhile Ministry of Environment and Forests number S.O. 1533(E), dated the 14th September, 2006 and S.O. 19 (E) dated 6th January, 2011 and are falling in the Eco-sensitive Zone, except for the prohibited activities as specified in the Table under paragraph 4 thereof, shall be scrutinised by the Monitoring Committee based on the actual site-specific conditions and referred to the concerned Regulatory Authorities.

(5) The Member Secretary of the Monitoring Committee or the concerned Commissioner shall be competent to file complaints under section 19 of the Environment (Protection) Act, 1986 (29 of 1986) against any person who contravenes the provisions of this notification.

(6) The Monitoring Committee may invite representatives or experts from concerned Departments, representatives from Industry Associations or concerned stakeholders to assist in its deliberations depending on the requirements on issue to issue basis.

(7) The Monitoring Committee shall submit the annual action taken report of its activities as on 31st March of every year by 30th June of that year to the Chief Wild Life Warden of the State under intimation to this Ministry as per proforma appended at **Annexure IV**.

(8) The Central Government in the Ministry of Environment, Forest and Climate Change may give such directions, as it deems fit, to the Monitoring Committee for effective discharge of its functions.

7. The Central Government and State Government may specify additional measures, if any, for giving effect to provisions of this notification.

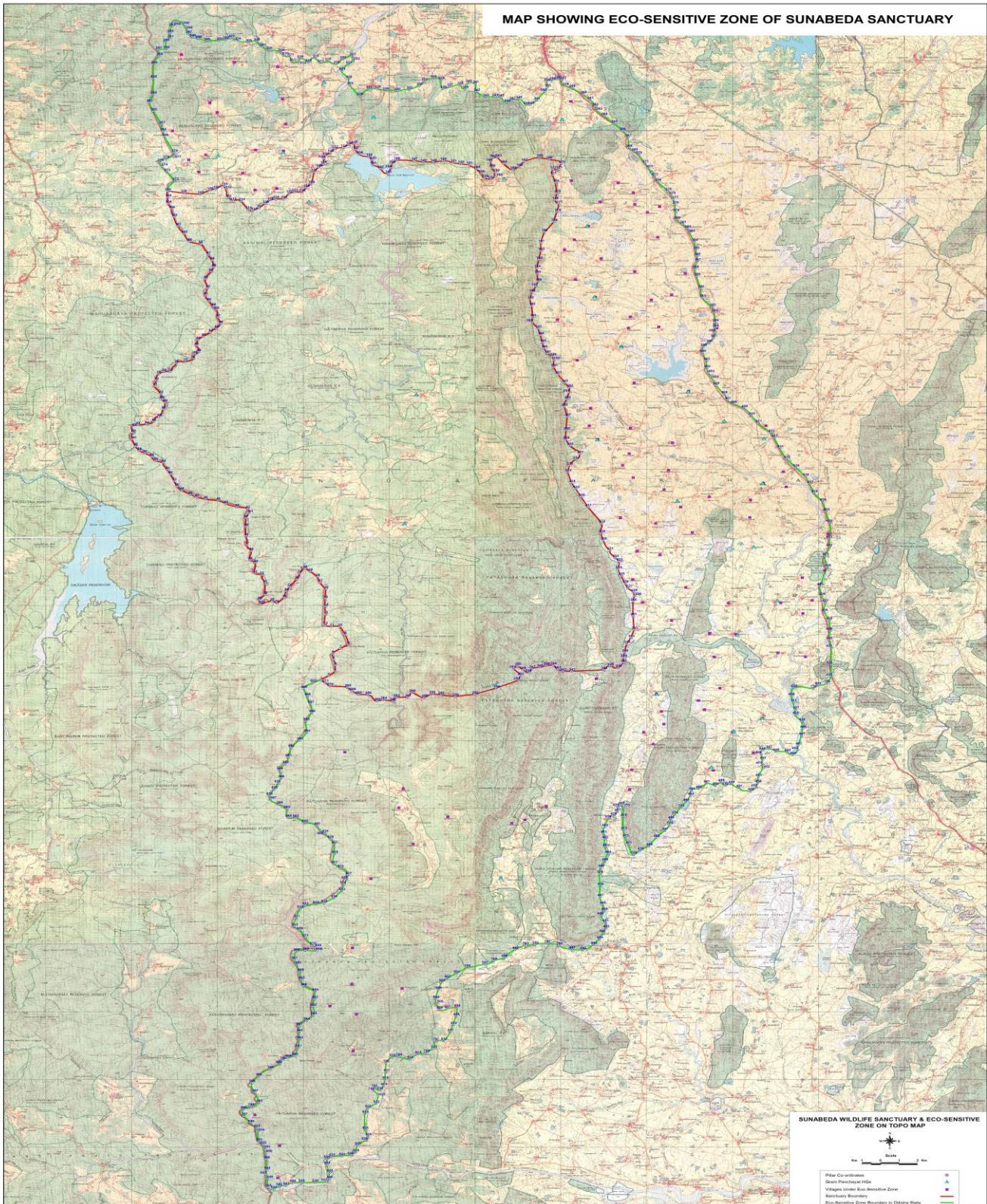
8. The provisions of this notification shall be subject to the orders, if any, passed, or to be passed, by the Hon'ble Supreme Court of India or the High Court or National

[F. No. 25/41/2015-ESZ-RE]

LALIT KAPUR, Scientist 'G'

Annexure I

Map of Sunabeda Wildlife Sanctuary, Odisha along with Eco-Sensitive Zone



Annexure I (A)**Geo Co-ordinates of boundary of Sunabeda Wildlife Sanctuary**

Sanctuary Pillar No.	Forest Block/ Others	Latitude North	Longitude East
		Deg-Min-Sec	Deg-Min-Sec
1	Ranimai F. B. No. 88	20-42-54.4	82-21-04.7
10	Ranimai F. B. No 79	20-42-44.3	82-21-53.17
20	Ranimai F. B. No 69	20-42-41.9	82-22-40.2
30	Ranimai F. B. No -59	20-42-27.7	82-23-09.4
40	Follows Brahmani nalah	20-42-09.0	82-23-41.3
50	Follows Brahmani nalah	20-42-30.8"	82-24- 23.7"
60	Follows Brahmani nalah	20-43-02.5"	82-25-08.6"
70	Follows Brahmani nalah	20-43-38.6"	82-25-23.7
80	Follows PWD Road	20-44-20.9"	82-25-54.7
90	Follows PWD Road	20-44-33.1"	82-26-25.4"
100	Along Nallah	20-44-16.1	82-26-29.1
110	Inside Lodra F.B.	20-43-53.2"	82-27-06.0
120	Lodra F.B. No- 215	20-43-42.5	82-27-36.1
130	Lodra F.B. No- 225	20-43-53.6	82-29-00.7
140	Lodra F.B. No- 235	20-43-43.5	82-29-40.9
150	Lodra F.B. No- 245	20-43-19.1	82-30-20.9
160	Lodra F.B. No- 255	20-43-34.0	82-30-35.6
170	Lodra F.B. No- 265	20-43-35.3	82-30-59.3
180	Lodra F.B No-275 & Patidongar No-139	20-43-50.7	82-31-40.8
190	Patidongar F.B. No-129	20-43-57.5	82-32-16.4
200	Patidongar F.B. No-119	20-43-29.7	82-32-26.1
210	Patidongar F.B. No-109	20-43-04.6	82-32-29.5
220	Patidongar F.B. No-99	20-41-50.5	82-32-24.7
230	Patidongar F.B. No-89	20-40-19.4	82-31-55.0
240	Patidongar F.B. No-79	20-39-28.6	82-31-55.4
250	Patidongar F.B. No- 69	20-38-54.4	82-31-39.9
260	Patidongar F.B. No- 59	20-37-54.2	82-31-45.6
270	Patidongar F.B. No- 49	20-36-49.3	82-32-02.8
280	Patidongar F.B. No- 39	20-36-06.6	82-32-23.0
290	Patidongar F.B. No- 29	20-35-05.9	82-32-47.6
300	Patidongar F.B. No- 19	20-33-38.7	82-32-44.4
310	Patidongar F.B. No- 09	20-32-41.9	82-32-46.4
320	Patidongar F.B. No- 394	20-31-32.3	82-33-04.4
330	Patidongar F.B. No- 384	20-30-38.8	82-33-39.1
340	Patidongar F.B. No- 374	20-29-22.7	82-34-04.2

350	Patidongar F.B. No- 364	20-28-15.1	82-34-20.0
360	Patidongar F.B. No- 354	20-27-14.0	82-34-35.8
370	Patidongar F.B. No- 344	20-26-06.1	82-34-27.5
380	Patidongar F.B. No- 334	20-25-6.4	82-34-07.4
390	Follows Indra River	20-25-7.7	82-33-3.7
400	Follows Indra River	20-25-18.6	82-32-10.4
410	Follows Indra River	20-25-16.4	82-31-12.2
420	Follows Indra River	20-24-37.0	82-30-47.7
430	Follows Indra River	20-24-19.4	82-30-5.6
440	Follows Indra River	20-24-11.1	82-29-08.9
450	Follows Indra River	20-24-08.2	82-27-47.4
460	Follows Indra River	20-24-02.3	82-26-59.8
470	Follows Indra River	20-24-16.7	82-26-28.2
480	Follows Indra River	20-24-38.0	82-25-45.0
490	Patdarha F.B. No.794	20-25-02.1	82-26-1.6
500	Patdarha F.B. No.804	20-25-43.8	82-26-0.9
510	Patdarha F.B. No.814	20-26-22.9	82-26-16.9
520	Patdarha F.B. No.824	20-26-46.7	82-25-39.3
530	Patdarha F.B. No.834	20-27-53.0	82-25-41.6
540	Patdarha F.B. No.844	20-28-50.3	82-25-06.9
550	Patdarha F.B. No.854	20-28-14.2	82-24-43.9
560	Patdarha F.B. No.864	20-28-01.5	82-24-28.1
570	Patdarha F.B. No.874	20-27-35.1	82-24-13.1
590	Patdarha F.B. No.894	20-28-17.9	82-23-52.0
600	Gatibeda F.B. No.133	20-29-08.2	82-23-25.6
610	Gatibeda F.B. No.143	20-31-06.0	82-23-17.7
620	Gatibeda F.B. No.153	20-31-45.7	82-21-28.9
630	Gatibeda F.B. No.163	20-33-01.7	82-20-36.5
640	Gatibeda F.B.	20-33-58.5	82-20-03.0
650	Gatibeda F.B. No.178	20-34-43.9	82-20-57.6
660	Gatibeda F.B. No.188	20-36-08.1	82-21-05.1
670	Gatibeda F.B. No.198	20-36-56.0	82-22-02.8
680	Gatibeda F.B.	20-37-40.1	82-22-30.8
690	Gatibeda F.B. No. 213 & Ranimai F.B. No. 130	20-38-37.7	82-22-25.3
700	Ranimai F.B. No. 120	20-39-44.4	82-22-13.4
710	Ranimai F.B. No. 110	20-40-49.2	82-22-04.0
720	Ranimai F.B. No. 100	20-41-37.5	82-21-18.9
730	Ranimai F.B. No.90	20-42-30.5	82-21-01.1

Geo Co-ordinates of Eco-sensitive Zone boundary of Sunabeda Wildlife Sanctuary

Sl. No.	Longitude (DD-MM-SS)	Latitude (DD-MM-SS)
1	82 ⁰ 25' 36.52"	20 ⁰ 24' 42.16"
2	82 ⁰ 25' 49.69"	20 ⁰ 24' 50.98"
3	82 ⁰ 26' 01.07"	20 ⁰ 25' 00.66"
4	82 ⁰ 26' 01.43"	20 ⁰ 25' 14.27"
5	82 ⁰ 25' 58.23"	20 ⁰ 25' 26.94"
6	82 ⁰ 25' 57.11"	20 ⁰ 25' 40.16"
7	82 ⁰ 26' 10.72"	20 ⁰ 25' 51.10"
8	82 ⁰ 26' 24.69"	20 ⁰ 25' 59.74"
9	82 ⁰ 26' 18.96"	20 ⁰ 26' 21.77"
10	82 ⁰ 26' 09.57"	20 ⁰ 26' 39.84"
11	82 ⁰ 25' 55.20"	20 ⁰ 26' 39.84"
12	82 ⁰ 25' 44.26"	20 ⁰ 26' 43.23"
13	82 ⁰ 25' 44.69"	20 ⁰ 27' 06.74"
14	82 ⁰ 25' 44.87"	20 ⁰ 27' 24.30"
15	82 ⁰ 25' 44.08"	20 ⁰ 27' 41.48"
16	82 ⁰ 25' 45.59"	20 ⁰ 28' 03.15"
17	82 ⁰ 25' 35.48"	20 ⁰ 28' 17.66"
18	82 ⁰ 25' 30.83"	20 ⁰ 28' 29.97"
19	82 ⁰ 25' 17.73"	20 ⁰ 28' 41.63"
20	82 ⁰ 25' 08.55"	20 ⁰ 28' 48.47"
21	82 ⁰ 24' 59.12"	20 ⁰ 28' 37.53"
22	82 ⁰ 24' 54.18"	20 ⁰ 28' 24.28"
23	82 ⁰ 24' 41.37"	20 ⁰ 28' 08.04"
24	82 ⁰ 24' 37.59"	20 ⁰ 27' 57.86"
25	82 ⁰ 24' 32.30"	20 ⁰ 27' 43.49"
26	82 ⁰ 24' 19.16"	20 ⁰ 27' 31.79"
27	82 ⁰ 24' 11.16"	20 ⁰ 27' 35.93"
28	82 ⁰ 23' 50.61"	20 ⁰ 27' 29.52"
29	82 ⁰ 23' 49.20"	20 ⁰ 27' 38.60"
30	82 ⁰ 23' 59.03"	20 ⁰ 27' 50.30"
31	82 ⁰ 23' 58.67"	20 ⁰ 28' 15.24"
32	82 ⁰ 23' 52.98"	20 ⁰ 28' 34.50"
33	82 ⁰ 23' 40.89"	20 ⁰ 28' 37.89"
34	82 ⁰ 23' 42.22"	20 ⁰ 29' 00.39"
35	82 ⁰ 23' 32.79"	20 ⁰ 29' 06.80"
36	82 ⁰ 23' 34.66"	20 ⁰ 29' 27.21"
37	82 ⁰ 23' 27.10"	20 ⁰ 29' 40.42"
38	82 ⁰ 23' 25.84"	20 ⁰ 30' 00.04"
39	82 ⁰ 23' 25.23"	20 ⁰ 30' 20.85"
40	82 ⁰ 23' 25.80"	20 ⁰ 30' 39.93"
41	82 ⁰ 23' 30.34"	20 ⁰ 30' 50.87"
42	82 ⁰ 23' 28.29"	20 ⁰ 31' 00.41"
43	82 ⁰ 23' 09.53"	20 ⁰ 31' 04.48"
44	82 ⁰ 22' 50.27"	20 ⁰ 31' 11.64"
45	82 ⁰ 22' 36.66"	20 ⁰ 31' 18.84"

46	82° 22' 14.38"	20° 31' 21.87"
47	82° 21' 59.66"	20° 31' 26.01"
48	82° 21' 47.96"	20° 31' 32.06"
49	82° 21' 32.94"	20° 31' 41.45"
50	82° 21' 24.52"	20° 31' 50.20"
51	82° 21' 20.38"	20° 32' 01.90"
52	82° 21' 13.35"	20° 32' 17.19"
53	82° 21' 08.06"	20° 32' 26.66"
54	82° 21' 01.11"	20° 32' 42.61"
55	82° 20' 47.79"	20° 32' 47.18"
56	82° 20' 40.88"	20° 32' 56.11"
57	82° 20' 28.78"	20° 33' 03.67"
58	82° 20' 18.96"	20° 33' 09.32"
59	82° 20' 12.15"	20° 33' 18.79"
60	82° 20' 06.72"	20° 33' 34.38"
61	82° 20' 07.44"	20° 33' 49.21"
62	82° 20' 06.68"	20° 34' 03.03"
63	82° 20' 16.87"	20° 34' 06.20"
64	82° 20' 32.17"	20° 34' 07.86"
65	82° 20' 44.44"	20° 34' 13.58"
66	82° 20' 53.84"	20° 34' 24.42"
67	82° 21' 01.44"	20° 34' 40.80"
68	82° 21' 04.50"	20° 34' 55.70"
69	82° 20' 58.05"	20° 35' 03.26"
70	82° 20' 56.94"	20° 35' 14.96"
71	82° 20' 46.71"	20° 35' 32.13"
72	82° 20' 49.02"	20° 35' 44.70"
73	82° 20' 52.58"	20° 35' 58.95"
74	82° 21' 02.05"	20° 36' 03.88"
75	82° 21' 12.99"	20° 36' 04.64"
76	82° 21' 23.86"	20° 36' 22.64"
77	82° 21' 39.52"	20° 36' 26.17"
78	82° 21' 54.54"	20° 36' 32.58"
79	82° 21' 56.80"	20° 36' 42.40"
80	82° 22' 02.85"	20° 36' 47.34"
81	82° 21' 59.47"	20° 37' 02.06"
82	82° 22' 01.52"	20° 37' 14.73"
83	82° 22' 11.35"	20° 37' 21.90"
84	82° 22' 23.26"	20° 37' 31.51"
85	82° 22' 33.85"	20° 37' 39.79"
86	82° 22' 41.19"	20° 37' 50.23"
87	82° 22' 36.66"	20° 38' 04.59"
88	82° 22' 34.03"	20° 38' 21.58"
89	82° 22' 29.13"	20° 38' 29.14"
90	82° 22' 20.53"	20° 38' 40.23"
91	82° 22' 15.13"	20° 38' 52.94"
92	82° 22' 18.55"	20° 39' 09.18"
93	82° 22' 15.13"	20° 39' 29.59"

94	82° 22' 26.11"	20° 39' 45.46"
95	82° 22' 29.13"	20° 39' 55.65"
96	82° 22' 26.47"	20° 40' 10.77"
97	82° 22' 19.66"	20° 40' 22.87"
98	82° 22' 06.13"	20° 40' 46.56"
99	82° 21' 46.90"	20° 40' 52.60"
100	82° 21' 37.18"	20° 41' 09.52"
101	82° 21' 26.38"	20° 41' 26.55"
102	82° 21' 19.44"	20° 41' 46.93"
103	82° 21' 15.26"	20° 42' 04.32"
104	82° 21' 09.57"	20° 42' 16.38"
105	82° 21' 09.21"	20° 42' 30.16"
106	82° 21' 36.72"	20° 42' 39.56"
107	82° 22' 05.62"	20° 42' 36.75"
108	82° 22' 22.44"	20° 42' 46.11"
109	82° 22' 32.70"	20° 42' 48.88"
110	82° 22' 47.64"	20° 42' 55.44"
111	82° 22' 50.44"	20° 42' 48.88"
112	82° 22' 54.15"	20° 42' 29.30"
113	82° 23' 02.58"	20° 42' 22.78"
114	82° 23' 17.52"	20° 42' 21.85"
115	82° 23' 29.65"	20° 42' 03.16"
116	82° 23' 37.10"	20° 42' 00.36"
117	82° 23' 49.23"	20° 42' 06.91"
118	82° 23' 59.49"	20° 42' 16.23"
119	82° 24' 06.98"	20° 42' 23.72"
120	82° 24' 17.24"	20° 42' 26.49"
121	82° 24' 31.24"	20° 42' 26.49"
122	82° 24' 40.57"	20° 42' 38.62"
123	82° 24' 49.89"	20° 42' 42.37"
124	82° 25' 03.90"	20° 42' 41.43"
125	82° 25' 10.41"	20° 42' 51.69"
126	82° 25' 19.77"	20° 43' 00.12"
127	82° 25' 24.16"	20° 43' 26.04"
128	82° 25' 32.84"	20° 43' 36.51"
129	82° 25' 40.29"	20° 43' 43.96"
130	82° 25' 42.16"	20° 43' 56.10"
131	82° 25' 44.04"	20° 44' 02.65"
132	82° 25' 53.36"	20° 44' 09.16"
133	82° 25' 59.88"	20° 44' 18.49"
134	82° 26' 15.75"	20° 44' 20.36"
135	82° 26' 25.22"	20° 44' 26.70"
136	82° 26' 34.44"	20° 44' 28.75"
137	82° 26' 36.85"	20° 44' 15.68"
138	82° 26' 42.82"	20° 44' 05.24"
139	82° 27' 00.00"	20° 44' 00.02"
140	82° 27' 05.97"	20° 43' 53.29"
141	82° 27' 06.73"	20° 43' 42.09"

142	82° 27' 19.83"	20° 43' 33.63"
143	82° 27' 33.58"	20° 43' 22.69"
144	82° 27' 39.56"	20° 43' 34.64"
145	82° 27' 40.32"	20° 43' 44.32"
146	82° 27' 48.52"	20° 43' 52.57"
147	82° 28' 19.12"	20° 43' 51.81"
148	82° 28' 34.82"	20° 43' 48.07"
149	82° 28' 52.75"	20° 43' 48.07"
150	82° 29' 09.92"	20° 43' 51.06"
151	82° 29' 27.09"	20° 43' 46.59"
152	82° 29' 40.52"	20° 43' 44.32"
153	82° 29' 54.70"	20° 43' 42.09"
154	82° 30' 08.13"	20° 43' 33.13"
155	82° 30' 16.34"	20° 43' 23.44"
156	82° 30' 20.84"	20° 43' 12.97"
157	82° 30' 33.37"	20° 43' 10.12"
158	82° 30' 40.24"	20° 43' 15.96"
159	82° 30' 40.24"	20° 43' 25.68"
160	82° 30' 35.02"	20° 43' 36.12"
161	82° 30' 32.79"	20° 43' 48.82"
162	82° 30' 36.50"	20° 43' 57.79"
163	82° 30' 44.74"	20° 43' 58.51"
164	82° 30' 55.18"	20° 43' 45.08"
165	82° 31' 11.46"	20° 43' 31.65"
166	82° 31' 22.80"	20° 43' 37.63"
167	82° 31' 31.00"	20° 43' 49.58"
168	82° 31' 58.11"	20° 43' 58.62"
169	82° 32' 14.24"	20° 43' 54.40"
170	82° 32' 36.34"	20° 43' 44.86"
171	82° 32' 31.56"	20° 43' 32.30"
172	82° 32' 21.40"	20° 43' 32.30"
173	82° 32' 21.44"	20° 43' 19.74"
174	82° 32' 26.19"	20° 43' 02.46"
175	82° 32' 28.57"	20° 42' 39.16"
176	82° 32' 25.58"	20° 42' 24.22"
177	82° 32' 30.98"	20° 42' 15.87"
178	82° 32' 29.18"	20° 41' 57.91"
179	82° 32' 23.20"	20° 41' 35.84"
180	82° 32' 06.18"	20° 41' 13.45"
181	82° 32' 00.81"	20° 40' 49.54"
182	82° 32' 00.81"	20° 40' 31.65"
183	82° 31' 57.21"	20° 40' 11.92"
184	82° 31' 53.65"	20° 39' 53.42"
185	82° 31' 54.22"	20° 39' 40.86"
186	82° 31' 56.02"	20° 39' 23.54"
187	82° 31' 52.46"	20° 39' 13.39"
188	82° 31' 44.68"	20° 38' 59.64"
189	82° 31' 41.70"	20° 38' 44.12"

190	82° 31' 44.68"	20° 38' 29.79"
191	82° 31' 46.77"	20° 38' 04.41"
192	82° 31' 45.58"	20° 37' 53.65"
193	82° 31' 55.74"	20° 37' 39.90"
194	82° 31' 59.91"	20° 37' 24.99"
195	82° 32' 03.51"	20° 37' 08.86"
196	82° 32' 05.89"	20° 36' 55.72"
197	82° 32' 11.86"	20° 36' 44.35"
198	82° 32' 20.22"	20° 36' 38.41"
199	82° 32' 23.20"	20° 36' 30.02"
200	82° 32' 23.20"	20° 36' 14.50"
201	82° 32' 30.94"	20° 35' 58.41"
202	82° 32' 42.03"	20° 35' 39.55"
203	82° 32' 51.00"	20° 35' 28.82"
204	82° 32' 51.00"	20° 35' 18.06"
205	82° 32' 46.21"	20° 35' 03.12"
206	82° 32' 41.42"	20° 34' 46.99"
207	82° 32' 46.78"	20° 34' 24.31"
208	82° 32' 45.02"	20° 33' 54.46"
209	82° 32' 44.41"	20° 33' 33.51"
210	82° 32' 51.00"	20° 33' 20.37"
211	82° 33' 08.60"	20° 33' 02.16"
212	82° 33' 01.44"	20° 32' 49.63"
213	82° 32' 50.67"	20° 32' 36.49"
214	82° 32' 47.68"	20° 32' 21.55"
215	82° 32' 54.27"	20° 31' 57.64"
216	82° 33' 10.98"	20° 31' 27.19"
217	82° 33' 22.93"	20° 31' 04.51"
218	82° 33' 46.83"	20° 30' 28.08"
219	82° 33' 46.54"	20° 30' 06.30"
220	82° 33' 49.53"	20° 29' 50.74"
221	82° 34' 00.87"	20° 29' 28.64"
222	82° 34' 10.41"	20° 29' 11.90"
223	82° 34' 17.00"	20° 29' 04.16"
224	82° 34' 15.81"	20° 28' 46.84"
225	82° 34' 20.56"	20° 28' 32.48"
226	82° 34' 27.73"	20° 28' 15.16"
227	82° 34' 31.94"	20° 28' 05.01"
228	82° 34' 42.67"	20° 27' 56.05"
229	82° 34' 43.86"	20° 27' 47.70"
230	82° 34' 41.77"	20° 27' 35.46"
231	82° 34' 41.77"	20° 27' 03.20"
232	82° 34' 43.57"	20° 26' 32.74"
233	82° 34' 38.20"	20° 26' 14.82"
234	82° 34' 30.43"	20° 26' 01.68"
235	82° 34' 26.86"	20° 25' 42.56"
236	82° 34' 25.06"	20° 25' 31.22"
237	82° 34' 25.06"	20° 25' 19.84"

238	82° 34' 16.10"	20° 25' 08.50"
239	82° 34' 01.77"	20° 25' 12.10"
240	82° 33' 50.40"	20° 25' 03.72"
241	82° 32' 54.27"	20° 25' 00.76"
242	82° 32' 38.72"	20° 25' 00.76"
243	82° 32' 30.37"	20° 25' 05.52"
244	82° 32' 22.02"	20° 25' 14.48"
245	82° 32' 10.06"	20° 25' 13.29"
246	82° 31' 58.11"	20° 25' 09.69"
247	82° 31' 44.97"	20° 25' 06.70"
248	82° 31' 40.22"	20° 24' 58.35"
249	82° 31' 30.03"	20° 25' 04.33"
250	82° 31' 19.88"	20° 25' 12.68"
251	82° 31' 13.90"	20° 25' 06.70"
252	82° 31' 24.67"	20° 24' 51.19"
253	82° 31' 21.97"	20° 24' 40.75"
254	82° 30' 42.55"	20° 24' 23.43"
255	82° 30' 04.93"	20° 24' 09.68"
256	82° 29' 30.87"	20° 24' 04.89"
257	82° 29' 05.82"	20° 24' 08.49"
258	82° 28' 50.26"	20° 24' 10.29"
259	82° 28' 37.12"	20° 24' 02.52"
260	82° 28' 15.63"	20° 24' 13.24"
261	82° 28' 07.86"	20° 24' 03.09"
262	82° 27' 48.16"	20° 24' 03.13"
263	82° 27' 42.19"	20° 23' 54.16"
264	82° 27' 25.45"	20° 23' 57.73"
265	82° 27' 14.72"	20° 23' 54.74"
266	82° 26' 58.27"	20° 24' 08.78"
267	82° 26' 41.56"	20° 24' 09.39"
268	82° 26' 31.41"	20° 24' 17.13"
269	82° 26' 23.02"	20° 24' 25.52"
270	82° 25' 51.99"	20° 24' 27.90"
271	82° 25' 43.60"	20° 24' 35.67"
272	82° 25' 36.51"	20° 24' 42.15"
273	82° 21' 22.17"	20° 43' 06.78"
274	82° 21' 07.23"	20° 43' 26.68"
275	82° 20' 58.27"	20° 43' 38.64"
276	82° 20' 55.50"	20° 43' 48.79"
277	82° 21' 05.65"	20° 43' 55.34"
278	82° 21' 19.18"	20° 44' 01.53"
279	82° 21' 20.16"	20° 44' 09.49"
280	82° 21' 03.24"	20° 44' 44.34"
281	82° 21' 00.25"	20° 44' 56.25"
282	82° 20' 58.27"	20° 45' 12.20"
283	82° 20' 44.34"	20° 45' 41.07"
284	82° 20' 36.34"	20° 45' 59.97"
285	82° 20' 43.33"	20° 46' 17.90"

286	82° 20' 44.34"	20° 47' 24.61"
287	82° 20' 54.27"	20° 47' 43.51"
288	82° 20' 52.29"	20° 47' 57.44"
289	82° 21' 06.22"	20° 47' 58.45"
290	82° 21' 05.22"	20° 48' 14.36"
291	82° 21' 13.21"	20° 48' 22.35"
292	82° 21' 13.21"	20° 48' 34.27"
293	82° 21' 15.58"	20° 48' 48.38"
294	82° 21' 20.16"	20° 49' 01.16"
295	82° 21' 33.12"	20° 48' 58.17"
296	82° 21' 39.09"	20° 48' 47.23"
297	82° 21' 45.07"	20° 48' 32.29"
298	82° 21' 51.01"	20° 48' 24.33"
299	82° 22' 01.99"	20° 48' 21.34"
300	82° 22' 16.89"	20° 48' 16.38"
301	82° 22' 38.82"	20° 48' 17.35"
302	82° 22' 49.76"	20° 48' 19.36"
303	82° 22' 57.72"	20° 48' 23.32"
304	82° 23' 10.68"	20° 48' 17.35"
305	82° 23' 29.58"	20° 48' 13.39"
306	82° 23' 43.72"	20° 48' 15.76"
307	82° 23' 54.85"	20° 48' 04.03"
308	82° 24' 05.43"	20° 47' 56.47"
309	82° 24' 26.53"	20° 47' 52.08"
310	82° 24' 31.32"	20° 47' 44.52"
311	82° 24' 41.25"	20° 47' 42.54"
312	82° 24' 46.22"	20° 47' 30.58"
313	82° 24' 57.42"	20° 47' 29.40"
314	82° 24' 59.18"	20° 47' 37.53"
315	82° 25' 14.08"	20° 47' 29.14"
316	82° 25' 26.79"	20° 47' 38.68"
317	82° 25' 35.72"	20° 47' 27.85"
318	82° 25' 47.85"	20° 47' 32.31"
319	82° 26' 03.12"	20° 47' 25.33"
320	82° 26' 13.95"	20° 47' 36.16"
321	82° 26' 31.16"	20° 47' 43.15"
322	82° 26' 33.07"	20° 47' 32.96"
323	82° 26' 24.14"	20° 47' 24.68"
324	82° 26' 24.79"	20° 46' 52.82"
325	82° 26' 26.62"	20° 46' 38.60"
326	82° 26' 43.80"	20° 46' 15.27"
327	82° 26' 59.82"	20° 46' 29.89"
328	82° 27' 14.47"	20° 46' 31.15"
329	82° 27' 28.51"	20° 46' 26.68"
330	82° 27' 48.88"	20° 46' 25.42"
331	82° 28' 10.56"	20° 46' 28.63"
332	82° 28' 28.12"	20° 46' 37.23"
333	82° 28' 36.66"	20° 46' 47.74"

334	82° 28' 52.60"	20° 46' 54.12"
335	82° 29' 06.25"	20° 46' 49.29"
336	82° 29' 09.16"	20° 46' 30.54"
337	82° 29' 21.26"	20° 46' 35.61"
338	82° 29' 39.12"	20° 46' 38.82"
339	82° 29' 48.04"	20° 46' 29.89"
340	82° 29' 54.31"	20° 46' 43.64"
341	82° 30' 06.26"	20° 46' 41.52"
342	82° 30' 08.10"	20° 46' 23.84"
343	82° 30' 24.04"	20° 46' 12.36"
344	82° 30' 39.96"	20° 46' 13.00"
345	82° 30' 50.14"	20° 46' 11.74"
346	82° 31' 00.98"	20° 46' 00.26"
347	82° 31' 10.56"	20° 46' 05.37"
348	82° 31' 21.36"	20° 46' 07.89"
349	82° 31' 34.68"	20° 45' 54.54"
350	82° 31' 41.12"	20° 45' 55.15"
351	82° 31' 53.22"	20° 46' 04.72"
352	82° 32' 07.87"	20° 46' 24.49"
353	82° 32' 11.72"	20° 46' 34.03"
354	82° 32' 10.42"	20° 46' 46.77"
355	82° 32' 19.03"	20° 46' 49.00"
356	82° 32' 27.31"	20° 46' 52.17"
357	82° 32' 37.50"	20° 46' 50.26"
358	82° 32' 36.24"	20° 46' 42.63"
359	82° 32' 54.70"	20° 46' 32.44"
360	82° 33' 13.82"	20° 46' 18.40"
361	82° 33' 26.17"	20° 46' 06.06"
362	82° 33' 34.84"	20° 45' 52.30"
363	82° 33' 37.40"	20° 45' 42.12"
364	82° 33' 50.79"	20° 45' 30.63"
365	82° 34' 07.96"	20° 45' 14.07"
366	82° 34' 22.62"	20° 44' 57.51"
367	82° 34' 32.84"	20° 44' 43.47"
368	82° 34' 34.10"	20° 44' 19.93"
369	82° 34' 43.64"	20° 44' 12.26"
370	82° 34' 51.31"	20° 44' 05.28"
371	82° 35' 02.76"	20° 43' 45.51"
372	82° 35' 08.19"	20° 43' 35.00"
373	82° 35' 19.03"	20° 43' 17.14"
374	82° 35' 24.10"	20° 43' 05.05"
375	82° 35' 42.61"	20° 42' 44.02"
376	82° 35' 47.68"	20° 42' 35.74"
377	82° 35' 51.50"	20° 42' 26.20"
378	82° 35' 54.70"	20° 42' 14.72"
379	82° 35' 55.96"	20° 41' 57.51"
380	82° 35' 57.87"	20° 41' 40.95"
381	82° 36' 08.06"	20° 41' 31.41"

382	82° 36' 16.38"	20° 41' 21.19"
383	82° 36' 20.19"	20° 41' 11.65"
384	82° 36' 28.47"	20° 40' 51.88"
385	82° 36' 31.32"	20° 40' 34.17"
386	82° 36' 33.19"	20° 40' 20.53"
387	82° 36' 33.87"	20° 40' 08.25"
388	82° 36' 30.06"	20° 39' 52.02"
389	82° 36' 32.61"	20° 39' 35.74"
390	82° 36' 39.67"	20° 39' 08.20"
391	82° 36' 42.15"	20° 38' 47.97"
392	82° 37' 00.01"	20° 38' 28.21"
393	82° 37' 03.82"	20° 38' 15.46"
394	82° 37' 05.08"	20° 37' 53.83"
395	82° 37' 05.08"	20° 37' 41.70"
396	82° 37' 05.08"	20° 37' 31.51"
397	82° 37' 01.92"	20° 37' 18.76"
398	82° 36' 54.28"	20° 37' 07.93"
399	82° 36' 44.10"	20° 36' 59.18"
400	82° 36' 42.80"	20° 36' 46.30"
401	82° 36' 49.82"	20° 36' 28.44"
402	82° 36' 50.44"	20° 36' 11.88"
403	82° 36' 52.34"	20° 36' 01.04"
404	82° 36' 57.46"	20° 35' 54.67"
405	82° 37' 06.38"	20° 35' 34.30"
406	82° 37' 20.39"	20° 35' 14.53"
407	82° 37' 26.08"	20° 35' 01.32"
408	82° 37' 36.34"	20° 34' 52.86"
409	82° 37' 55.45"	20° 34' 43.32"
410	82° 38' 08.16"	20° 34' 27.41"
411	82° 38' 20.29"	20° 34' 10.81"
412	82° 38' 42.58"	20° 33' 49.18"
413	82° 38' 48.30"	20° 33' 37.69"
414	82° 38' 57.88"	20° 33' 14.76"
415	82° 39' 09.32"	20° 32' 51.18"
416	82° 39' 42.48"	20° 32' 12.34"
417	82° 39' 50.11"	20° 31' 55.74"
418	82° 39' 57.78"	20° 31' 35.36"
419	82° 40' 12.43"	20° 31' 16.90"
420	82° 40' 25.79"	20° 30' 29.74"
421	82° 40' 24.53"	20° 29' 54.71"
422	82° 40' 25.18"	20° 29' 35.84"
423	82° 40' 16.93"	20° 29' 16.01"
424	82° 40' 21.18"	20° 28' 51.56"
425	82° 40' 07.32"	20° 28' 09.70"
426	82° 40' 10.88"	20° 27' 47.77"
427	82° 40' 17.00"	20° 27' 33.01"
428	82° 40' 14.95"	20° 27' 12.10"
429	82° 40' 24.64"	20° 26' 53.77"

430	82° 40' 24.13"	20° 26' 10.43"
431	82° 40' 27.88"	20° 25' 53.11"
432	82° 40' 28.20"	20° 25' 15.89"
433	82° 40' 28.20"	20° 24' 49.39"
434	82° 40' 03.94"	20° 24' 30.20"
435	82° 39' 21.64"	20° 24' 23.94"
436	82° 39' 17.64"	20° 24' 06.34"
437	82° 39' 25.27"	20° 23' 36.24"
438	82° 39' 24.77"	20° 23' 24.54"
439	82° 39' 36.22"	20° 23' 10.00"
440	82° 39' 37.84"	20° 22' 53.72"
441	82° 39' 35.71"	20° 22' 38.39"
442	82° 39' 30.09"	20° 22' 17.22"
443	82° 39' 29.09"	20° 22' 06.82"
444	82° 39' 20.05"	20° 21' 56.02"
445	82° 39' 10.73"	20° 22' 02.21"
446	82° 38' 50.86"	20° 22' 03.22"
447	82° 38' 38.62"	20° 22' 09.34"
448	82° 38' 26.41"	20° 22' 05.77"
449	82° 38' 25.37"	20° 21' 57.13"
450	82° 38' 27.42"	20° 21' 44.89"
451	82° 38' 27.42"	20° 21' 34.16"
452	82° 38' 27.92"	20° 21' 25.52"
453	82° 38' 20.47"	20° 21' 07.34"
454	82° 38' 19.21"	20° 20' 53.34"
455	82° 38' 16.66"	20° 20' 43.76"
456	82° 38' 06.68"	20° 20' 35.60"
457	82° 37' 46.31"	20° 20' 42.86"
458	82° 37' 32.70"	20° 20' 51.43"
459	82° 37' 14.95"	20° 20' 55.43"
460	82° 37' 04.66"	20° 20' 47.72"
461	82° 36' 49.18"	20° 20' 52.62"
462	82° 36' 35.78"	20° 20' 40.74"
463	82° 36' 23.76"	20° 20' 36.74"
464	82° 36' 21.78"	20° 20' 25.62"
465	82° 36' 13.64"	20° 20' 12.12"
466	82° 35' 47.40"	20° 19' 33.10"
467	82° 35' 36.82"	20° 19' 07.79"
468	82° 35' 22.09"	20° 18' 52.30"
469	82 35' 09.24"	20° 18' 33.41"
470	82° 34' 54.16"	20° 18' 23.98"
471	82° 34' 33.35"	20° 18' 37.58"
472	82° 34' 27.60"	20° 18' 53.06"
473	82° 34' 24.67"	20° 19' 09.30"
474	82° 34' 24.28"	20° 19' 38.78"
475	82° 34' 14.09"	20° 19' 49.73"
476	82° 34' 08.04"	20° 19' 41.81"
477	82° 33' 43.67"	20° 19' 29.89"

478	82° 33' 30.10"	20° 19' 30.25"
479	82° 33' 12.13"	20° 19' 24.85"
480	82° 32' 47.76"	20° 19' 14.77"
481	82° 32' 30.01"	20° 19' 16.46"
482	82° 32' 14.14"	20° 19' 15.17"
483	82° 32' 07.73"	20° 19' 03.43"
484	82° 32' 00.53"	20° 18' 56.27"
485	82° 31' 50.34"	20° 18' 54.40"
486	82° 31' 37.13"	20° 18' 55.87"
487	82° 31' 11.60"	20° 18' 35.67"
488	82° 31' 06.71"	20° 18' 15.66"
489	82° 31' 01.02"	20° 18' 00.18"
490	82° 30' 51.59"	20° 17' 46.57"
491	82° 30' 52.27"	20° 17' 31.34"
492	82° 30' 52.74"	20° 17' 19.00"
493	82° 30' 49.90"	20° 16' 58.00"
494	82° 30' 51.01"	20° 16' 44.04"
495	82° 30' 57.06"	20° 16' 22.51"
496	82° 30' 46.19"	20° 16' 12.10"
497	82° 30' 42.34"	20° 15' 52.67"
498	82° 29' 53.77"	20° 15' 01.08"
499	82° 29' 45.10"	20° 14' 50.14"
500	82° 29' 43.22"	20° 14' 21.41"
501	82° 29' 33.00"	20° 13' 51.56"
502	82° 29' 16.76"	20° 13' 40.98"
503	82° 29' 07.33"	20° 13' 32.30"
504	82° 28' 56.57"	20° 12' 55.84"
505	82° 28' 57.32"	20° 12' 45.65"
506	82° 29' 02.98"	20° 12' 31.68"
507	82° 29' 16.58"	20° 12' 33.95"
508	82° 29' 33.58"	20° 12' 36.22"
509	82° 29' 32.14"	20° 12' 17.32"
510	82° 29' 27.35"	20° 11' 58.02"
511	82° 29' 22.24"	20° 11' 42.14"
512	82° 29' 10.54"	20° 11' 22.60"
513	82° 28' 53.33"	20° 11' 05.35"
514	82° 28' 25.54"	20° 10' 53.40"
515	82° 28' 11.78"	20° 10' 41.92"
516	82° 27' 41.04"	20° 10' 46.52"
517	82° 27' 30.46"	20° 10' 13.37"
518	82° 27' 28.33"	20° 09' 56.95"
519	82° 27' 25.88"	20° 09' 42.80"
520	82° 27' 20.59"	20° 09' 33.73"
521	82° 27' 16.06"	20° 09' 25.02"
522	82° 27' 12.67"	20° 09' 03.49"
523	82° 26' 57.91"	20° 08' 53.66"
524	82° 26' 53.01"	20° 08' 41.21"
525	82° 26' 53.02"	20° 08' 05.71"

526	82° 26' 58.67"	20° 07' 51.28"
527	82° 26' 40.34"	20° 07' 31.12"
528	82° 26' 55.43"	20° 07' 41.84"
529	82° 26' 36.78"	20° 07' 15.82"
530	82° 26' 31.09"	20° 07' 09.77"
531	82° 26' 12.73"	20° 07' 07.46"
532	82° 25' 55.20"	20° 07' 05.99"
533	82° 25' 47.64"	20° 07' 01.09"
534	82° 25' 46.52"	20° 06' 48.64"
535	82° 25' 51.42"	20° 06' 30.85"
536	82° 25' 50.66"	20° 06' 16.88"
537	82° 25' 47.64"	20° 06' 10.84"
538	82° 25' 25.36"	20° 06' 09.32"
539	82° 25' 01.96"	20° 06' 08.96"
540	82° 24' 46.84"	20° 06' 08.57"
541	82° 24' 35.10"	20° 06' 02.52"
542	82° 24' 22.64"	20° 06' 01.09"
543	82° 24' 13.97"	20° 05' 54.60"
544	82° 24' 06.41"	20° 05' 53.09"
545	82° 24' 03.74"	20° 05' 58.38"
546	82° 24' 03.00"	20° 06' 17.28"
547	82° 23' 59.60"	20° 06' 26.71"
548	82° 24' 01.87"	20° 06' 36.90"
549	82° 24' 01.12"	20° 07' 00.73"
550	82° 23' 59.03"	20° 07' 14.52"
551	82° 23' 57.91"	20° 07' 23.95"
552	82° 23' 54.89"	20° 07' 33.02"
553	82° 23' 47.69"	20° 07' 39.83"
554	82° 23' 46.57"	20° 08' 01.72"
555	82° 23' 44.30"	20° 08' 10.03"
556	82° 23' 20.69"	20° 08' 51.04"
557	82° 23' 40.70"	20° 09' 28.44"
558	82° 23' 35.81"	20° 09' 49.54"
559	82° 24' 24.91"	20° 10' 31.15"
560	82° 24' 50.40"	20° 10' 49.48"
561	82° 24' 56.84"	20° 11' 07.62"
562	82° 24' 59.11"	20° 11' 25.73"
563	82° 24' 58.36"	20° 11' 42.00"
564	82° 25' 10.81"	20° 12' 07.31"
565	82° 25' 23.27"	20° 12' 19.40"
566	82° 25' 05.70"	20° 13' 23.41"
567	82° 24' 49.64"	20° 14' 22.16"
568	82° 24' 53.42"	20° 14' 40.67"
569	82° 25' 09.70"	20° 14' 42.58"
570	82° 25' 21.40"	20° 14' 54.28"
571	82° 25' 08.54"	20° 15' 12.06"
572	82° 24' 58.72"	20° 15' 27.54"
573	82° 26' 12.59"	20° 16' 54.23"

574	82 ⁰ 26' 17.12"	20 ⁰ 17' 09.35"
575	82 ⁰ 26' 21.26"	20 ⁰ 17' 19.93"
576	82 ⁰ 26' 10.14"	20 ⁰ 17' 45.06"
577	82 ⁰ 25' 59.16"	20 ⁰ 17' 53.74"
578	82 ⁰ 25' 52.39"	20 ⁰ 18' 49.64"
579	82 ⁰ 25' 43.32"	20 ⁰ 19' 02.50"
580	82 ⁰ 25' 34.61"	20 ⁰ 19' 08.94"
581	82 ⁰ 25' 29.14"	20 ⁰ 19' 19.31"
582	82 ⁰ 25' 07.61"	20 ⁰ 19' 25.36"
583	82 ⁰ 24' 51.37"	20 ⁰ 19' 36.30"
584	82 ⁰ 24' 39.13"	20 ⁰ 19' 36.98"
585	82 ⁰ 24' 36.61"	20 ⁰ 19' 56.17"
586	82 ⁰ 24' 23.76"	20 ⁰ 20' 06.47"
587	82 ⁰ 24' 07.70"	20 ⁰ 20' 17.02"
588	82 ⁰ 24' 26.60"	20 ⁰ 21' 03.78"
589	82 ⁰ 24' 23.76"	20 ⁰ 21' 21.42"
590	82 ⁰ 24' 34.13"	20 ⁰ 21' 35.28"
591	82 ⁰ 24' 39.10"	20 ⁰ 21' 51.05"
592	82 ⁰ 24' 43.99"	20 ⁰ 22' 11.39"
593	82 ⁰ 24' 59.15"	20 ⁰ 22' 27.91"
594	82 ⁰ 25' 11.39"	20 ⁰ 22' 45.05"
595	82 ⁰ 25' 10.45"	20 ⁰ 23' 10.72"
596	82 ⁰ 25' 20.24"	20 ⁰ 23' 28.46"
597	82 ⁰ 25' 18.37"	20 ⁰ 23' 48.88"
598	82 ⁰ 25' 12.47"	20 ⁰ 24' 05.76"
599	82 ⁰ 21' 08.53"	20 ⁰ 24' 22.10"
600	82 ⁰ 21' 08.53"	20 ⁰ 42' 43.67"
601	82 ⁰ 40' 19.74"	20 ⁰ 24' 34.20"
602	82 ⁰ 39' 55.76"	20 ⁰ 24' 22.79"
603	82 ⁰ 39' 20.99"	20 ⁰ 23' 51.61"
604	82 ⁰ 37' 22.26"	20 ⁰ 20' 48.12"
605	82 ⁰ 36' 04.90"	20 ⁰ 19' 58.98"
606	82 ⁰ 35' 54.10"	20 ⁰ 19' 43.97"
607	82 ⁰ 35' 45.10"	20 ⁰ 19' 21.18"
608	82 ⁰ 34' 42.13"	20 ⁰ 18' 15.23"
609	82 ⁰ 34' 19.34"	20 ⁰ 20' 01.97"
610	82 ⁰ 31' 20.68"	20 ⁰ 18' 59.62"
611	82 ⁰ 31' 17.69"	20 ⁰ 18' 46.40"
612	82 ⁰ 30' 35.10"	20 ⁰ 15' 44.14"
613	82 ⁰ 30' 17.71"	20 ⁰ 15' 41.72"
614	82 ⁰ 30' 08.71"	20 ⁰ 15' 32.72"
615	82 ⁰ 29' 53.74"	20 ⁰ 15' 21.92"
616	82 ⁰ 29' 43.55"	20 ⁰ 14' 35.16"
617	82 ⁰ 29' 50.71"	20 ⁰ 14' 06.97"
618	82 ⁰ 29' 01.57"	20 ⁰ 13' 16.03"
619	82 ⁰ 28' 56.75"	20 ⁰ 11' 22.09"
620	82 ⁰ 28' 40.58"	20 ⁰ 10' 56.32"
621	82 ⁰ 27' 52.02"	20 ⁰ 10' 47.93"

622	82° 27' 29.81"	20° 10' 33.53"
623	82° 27' 10.62"	20° 09' 38.95"
624	82° 27' 08.24"	20° 09' 32.36"
625	82° 23' 48.26"	20° 09' 05.54"
626	82° 23' 47.04"	20° 10' 03.72"
627	82° 24' 07.45"	20° 10' 19.92"
628	82° 23' 33.86"	20° 08' 20.58"
629	82° 23' 21.88"	20° 08' 36.17"
630	82° 23' 33.86"	20° 08' 57.77"
631	82° 24' 29.02"	20° 10' 40.30"
632	82° 24' 39.20"	20° 10' 45.08"
633	82° 24' 57.82"	20° 11' 55.86"
634	82° 25' 22.40"	20° 12' 38.41"
635	82° 25' 25.39"	20° 12' 55.22"
636	82° 25' 26.00"	20° 13' 12.00"
637	82° 25' 02.00"	20° 13' 38.39"
638	82° 25' 00.80"	20° 13' 55.78"
639	82° 24' 53.60"	20° 14' 11.36"
640	82° 25' 26.00"	20° 14' 41.96"
641	82° 25' 25.39"	20° 14' 49.74"
642	82° 24' 50.00"	20° 15' 35.93"
643	82° 24' 53.60"	20° 15' 54.50"
644	82° 24' 59.62"	20° 16' 15.49"
645	82° 25' 08.62"	20° 16' 22.69"
646	82° 25' 26.58"	20° 16' 25.07"
647	82° 25' 41.59"	20° 16' 27.48"
648	82° 25' 58.98"	20° 16' 38.28"
649	82° 26' 24.14"	20° 17' 29.83"
650	82° 26' 00.17"	20° 18' 16.60"
651	82° 24' 05.65"	20° 20' 25.55"
652	82° 24' 14.65"	20° 20' 39.34"
653	82° 24' 22.43"	20° 20' 53.12"
654	82° 25' 22.40"	20° 24' 35.57"
655	82° 33' 01.69"	20° 31' 44.90"
656	82° 39' 25.45"	20° 32' 32.28"
657	82° 40' 18.84"	20° 30' 55.15"
658	82° 40' 26.04"	20° 26' 30.70"
659	82° 25' 59.56"	20° 18' 37.58"
660	82° 20' 43.58"	20° 46' 53.33"
661	82° 26' 12.77"	20° 47' 10.14"

Annexure II**Boundary description of Eco-sensitive zone around Sunabeda Wildlife Sanctuary:****NORTH**

The Northern boundary starts at a point of Inter State boundary of Chhatisgarh & Odisha State and runs clock wise along the Musarangi proposed R.F. boundary and meets the Ama Nala in the east of Daldali village, then runs along with Ama Nala & meets Jonk River on the South of Mahuabhata village & runs in the upstream direction. Then it moves along the Bhera Nala and meets the Dharambandha-Nuapada P.W.D. Road at the South of Bhera village & runs along the Bhera-Mahulbhata G.P.Road and Mahulbhata-Diwanmura G.P. Road by running around the Chipajhar Dongri. Then it moves along the Ratipali Nala in the Western side of Ratipali village and meets the Northern boundary of Lodra FB of Khariar (T) Division and moves towards eastern direction. Then it moves along the Silda Nala in the downstream direction and meets the Diwanmura-Mahulbhata G.P. road and runs along the road and meets the Raipur-Khariar N.H. Road No. 353 (i.e. the eastern boundary of Eco-sensitive Zone). The width of ESZ varies from 2.5 to 7 Kms.

EAST

The Eastern Boundary line runs along the N.H. 353 towards Southern direction and meets the Dharamsagar Nalla. The width of ESZ varies from 5 to 9 Kms.

SOUTH

The Southern Boundary runs along the Dharamsagar Nalla in the Western direction to meet the Sundar River and runs along the same up to the junction (meeting) point of Indra & Sundar River at the east of Dargaon village and runs along these rivers and Sargimura Nala to meet the Bajni P.F. boundary and moves towards South and then North upto Makarbilli along the Banji PRF boundary and reaches Gurudongar PRF boundary. Then it moves south-ward along the Gurudongar PRF boundary upto Karlapada then moves western direction till it meets the boundary of Patdarha PRF. The boundary line moves in south-western direction along village boundary of Chikalchuan and follows the Patdarha PRF boundary till it meets the Udanti River near Chetrum village, which is at a distance of 20 Kms from the boundary of Sunabeda Wildlife Sanctuary being co-terminus with the boundary of proposed Sunabeda Tiger Reserve and then moves towards the west to meet the Inter State boundary of Chhattisgarh and Odisha State.

WEST

The western side of Eco-sensitive zone falls in Chhattisgarh State, because the Sanctuary boundary is co-terminus with the Inter State Boundary of Odisha & Chhattisgarh.

Annexure III**List of villages along with geo-coordinates falling within the Eco Sensitive Zone of Sunabeda Wildlife Sanctuary**

Nuapada Block				
SI No.	Name of the Revenue Village	Block	Latitude(N)	Longitude(E)
1.	Bagmunda	Nuapada	20 ⁰ 40' 14.2"	82 ⁰ 33' 20.0"
2.	Belardana	Nuapada	20 ⁰ 38' 15.0"	82 ⁰ 32' 53.6"
3.	Bhaisadadar	Nuapada	20 ⁰ 44' 59.0"	82 ⁰ 21' 12.0"
4.	Bhalukona	Nuapada	20 ⁰ 40' 34.4"	82 ⁰ 32' 48.0"
5.	Chaukpara	Nuapada	20 ⁰ 42' 43.9"	82 ⁰ 34' 53.6"
6.	Chulhabhat	Nuapada	20 ⁰ 44' 30.0"	82 ⁰ 23' 45.0"
7.	Daldali	Nuapada	20 ⁰ 42' 13.2"	82 ⁰ 35' 48.2"

8.	Dalipathar	Nuapada	20° 47' 50.0"	82° 21' 30.0"
9.	Darlipada	Nuapada	20° 43' 40.0"	82° 22' 00.0"
10.	Dharambandha	Nuapada	20° 44' 10.0"	82° 25' 10.0"
11.	Dharampur	Nuapada	20° 39' 29.5"	82° 36' 16.7"
12.	Dhojabhata	Nuapada	20° 46' 07.0"	82° 24' 15.0"
13.	Diamunda	Nuapada	20° 40' 55.1"	82° 32' 56.7"
14.	Dumerpani	Nuapada	20° 37' 34.9"	82° 34' 18.8"
15.	Gobra	Nuapada	20° 43' 20.0"	82° 32' 40.0"
16.	Hatisara	Nuapada	20° 38' 16.0"	82° 35' 45.4"
17.	Jambahali	Nuapada	20° 37' 53.0"	82° 34' 44.0"
Komna Block				
18.	Bamanapadar	Komna	20° 31' 54.8"	82° 38' 42.5"
19.	Baranapat	Komna	20° 31' 32.1"	82° 36' 22.6"
20.	Batibahal	Komna	20° 32' 35.1"	82° 33' 59.3"
21.	Belgaon	Komna	20° 27' 36.8"	82° 37' 40.8"
22.	Bhela	Komna	20° 31' 38.5"	82° 38' 27.5"
23.	Bijakhaman	Komna	20° 28' 45.6"	82° 40' 11.2"
24.	Bilenjor	Komna	20° 28' 14.0"	82° 40' 02.1"
25.	Bodachhapar	Komna	20° 26' 39.6"	82° 38' 02.5"
26.	Chhatriapara	Komna	20° 31' 27.2"	82° 37' 57.9"
27.	Darlipada	Komna	20° 37' 15.7"	82° 34' 2.1"
28.	Dharam Sagar	Komna	20° 24' 27.6"	82° 40' 32.1"
29.	Dhaurabhata	Komna	20° 28' 37.4"	82° 35' 05.3"
30.	Dhorlamunda	Komna	20° 30' 16.2"	82° 34' 57.2"
31.	Dumberahal	Komna	20° 27' 41.8"	82° 40' 05.8"
32.	Gerujor	Komna	20° 29' 37.2"	82° 34' 46.3"
33.	Goijor	Komna	20° 31' 27.1"	82° 37' 56.7"
34.	Hatisara	Komna	20° 38' 32.0"	82° 34' 58.32"
35.	Ichhapur	Komna	20° 35' 41.13"	82° 34' 11.9"
36.	Jadamunda	Komna	20° 35' 21.8"	82° 37' 03.9"
37.	Jambahali	Komna	20° 37' 53.0"	82° 34' 44.0"
38.	Jambahali	Komna	20° 37' 47.4"	82° 35' 25.4"
39.	Jandramunda	Komna	20° 31' 41.3"	82° 36' 39.6"
40.	Jhagrahi	Komna	20° 31' 29.7"	82° 35' 43.2"
41.	Jhalkusum	Komna	20° 25' 45.7"	82° 40' 21.0"
42.	Jhipabahal	Komna	20° 40' 27.7"	82° 32' 45.0"
43.	Kalamidadar	Komna	20° 45' 40.0"	82° 22' 30.0"
44.	Kalimati	Komna	20° 25' 42.1"	82° 38' 57.0"
45.	Karanbahali	Komna	20° 33' 26.4"	82° 34' 07.1"
46.	Karangabhata	Komna	20° 39' 48.5"	82° 34' 42.7"
47.	Kasipalla	Komna	20° 40' 41.0"	82° 35' 2.6"

48.	Khairbhari	Komna	20° 32' 45.6"	82° 35' 33.4"
49.	Khalipara	Komna	20° 41' 55.3"	82° 34' 59.3"
50.	Khambahi	Komna	20° 33' 06.8"	82° 34' 47.5"
51.	Khoksa	Komna	20° 46' 04.3"	82° 32' 48.0"
52.	Kodopali	Komna	20° 42' 59.0"	82° 24' 15.0"
53.	Komna	Komna	20° 30' 06.6"	82° 40' 16.9"
54.	Konabira	Komna	20° 28' 15.2"	82° 40' 05.4"
55.	Koribahal	Komna	20° 32' 32.0"	82° 35' 37.0"
56.	Kotenpara	Komna	20° 29' 43.5"	82° 35' 49.6"
57.	Krishna	Komna	20° 32' 30.1"	82° 39' 16.5"
58.	Kukuratal	Komna	20° 47' 16.0"	82° 24' 15.0"
59.	Kunjalpara	Komna	20° 26' 35.5"	82° 35' 38.1"
60.	Kusdana	Komna	20° 43' 00.2"	82° 33' 57.3"
61.	Lanjimar	Komna	20° 44' 00.0"	82° 21' 30.0"
62.	Latkanpara	Komna	20° 42' 14.6"	82° 34' 4.3"
63.	Limdihi	Komna	20° 42' 4.9"	82° 34' 13.5"
64.	Litibahal	Komna	20° 30' 35.0"	82° 34' 13.9"
65.	Malbhata	Komna	20° 34' 36.8"	82° 33' 19.0"
66.	Malikmunda	Komna	20° 28' 19.0"	82° 35' 25.3"
67.	Malimunda	Komna	20° 31' 29.3"	82° 35' 42.7"
68.	Malpara	Komna	20° 27' 29.5"	82° 35' 03.8"
69.	Michhapali	Komna	20° 33' 37.0"	82° 33' 48.1"
70.	Motiapadar	Komna	20° 26' 26.3"	82° 36' 44.6"
71.	Mundapala	Komna	20° 41' 26.1"	82° 33' 31.0"
72.	Musrangi	Komna	20° 47' 31.0"	82° 23' 00.0"
73.	Pakhanpadar	Komna	20° 44' 20.0"	82° 22' 05.0"
74.	Pandelbahali	Komna	20° 29' 15.2"	82° 41' 06.5"
75.	Pandripani	Komna	20° 43' 35.0"	82° 23' 15.0"
76.	Parigaon	Komna	20° 46' 00.0"	82° 22' 15.0"
77.	Pendraban	Komna	20° 26' 27.5"	82° 40' 17.7"
78.	Rajna	Komna	20° 26' 24.7"	82° 37' 36.1"
79.	Rengabahal	Komna	20° 38' 3.9"	82° 34' 47.4"
80.	Rengabahali	Komna	20° 38' 7.0"	82° 34' 40.4"
81.	Sialati	Komna	20° 39' 3.7"	82° 33' 27.9"
82.	Siletpani	Komna	20° 36' 30.3"	82° 32' 49.6"
83.	Siliaribahara	Komna	20° 42' 56.0"	82° 23' 45.0"
84.	Supali	Komna	20° 45' 15.0"	82° 24' 30.0"
85.	Tarbod	Komna	20° 36' 6.8"	82° 36' 59.6"
86.	Thongo	Komna	20° 34' 10.3"	82° 34' 54.2"
87.	Thugnumal	Komna	20° 38' 31.2"	82° 34' 57.3"
88.	Udyanband	Komna	20° 33' 49.8"	82° 38' 25.6"

Boden Block				
89.	Baldah	Boden	20 ⁰ 26' 37.5"	82 ⁰ 38' 35.0"
90.	Bhaisamundi	Boden	20 ⁰ 23' 27.6"	82 ⁰ 31' 24.00"
91.	Bhuipani	Boden	20 ⁰ 23' 52.09"	82 ⁰ 34' 02.2"
92.	Chitarama	Boden	20 ⁰ 07' 52.3"	82 ⁰ 25' 49.02"
93.	Dargaon	Boden	20 ⁰ 23' 20.1"	82 ⁰ 38' 31.6"
94.	Dhobghat	Boden	20 ⁰ 23' 15.0"	82 ⁰ 26' 58.2"
95.	Dudhrung Jhala	Boden	20 ⁰ 11' 37.8"	82 ⁰ 33' 33.06"
96.	Durkapara	Boden	20 ⁰ 38' 16.4"	82 ⁰ 21' 58.8"
97.	Garjanpand	Boden	20 ⁰ 17' 23.4"	82 ⁰ 26' 58.8"
98.	Gohirapara	Boden	20 ⁰ 19' 12.9"	82 ⁰ 35' 35.1"
99.	Jhalapara	Boden	20 ⁰ 10' 49.8"	82 ⁰ 32' 38.4"
100.	Jharnamal	Boden	20 ⁰ 26' 23.7"	82 ⁰ 36' 28.6"
101.	Karlakot	Boden	20 ⁰ 22' 48.4"	82 ⁰ 37' 30.5"
102.	Kathpahar	Boden	20 ⁰ 21' 6.6"	82 ⁰ 20' 32.4"
103.	Keramal	Boden	20 ⁰ 22' 24.5"	82 ⁰ 33' 27.3"
104.	Khaliamunda	Boden	20 ⁰ 21' 24.6"	82 ⁰ 34' 34.2"
105.	Khamarkunti	Boden	20 ⁰ 20' 40.2"	82 ⁰ 34' 30.6"
106.	Kireijhola	Boden	20 ⁰ 21' 13.9"	82 ⁰ 36' 51.3"
107.	Kireikela	Boden	20 ⁰ 24' 39.6"	82 ⁰ 34' 24.8"
108.	Kotamal	Boden	20 ⁰ 24' 24.5"	82 ⁰ 37' 51.7"
109.	Kotmunda	Boden	20 ⁰ 18' 1.00"	82 ⁰ 23' 9.6"
110.	Kusumal	Boden	20 ⁰ 16' 54.1"	82 ⁰ 42' 43.2"
111.	Murapala	Boden	20 ⁰ 24' 0.6"	82 ⁰ 35' 00.08"
112.	Redhamal	Boden	20 ⁰ 22' 24.5"	82 ⁰ 33' 27.3"
113.	Bhainsadani	Boden	20 ⁰ 17' 00.5"	82 ⁰ 31' 11.0"
114.	Dhobai	Boden	20 ⁰ 16' 8.00"	82 ⁰ 32' 0.2"
115.	Kotagan	Boden	20 ⁰ 15' 31"	82 ⁰ 31' 45"
116.	Rundi	Boden	20 ⁰ 18' 45.0"	82 ⁰ 31' 20.0"
117.	Sargidihi	Boden	20 ⁰ 18' 0.2"	82 ⁰ 32' 11.0"
118.	Palnapara	Boden	20 ⁰ 18' 7.0"	82 ⁰ 31' 32.0"
119.	Siallati	Boden	20 ⁰ 19' 11"	82 ⁰ 32' 0.9"
Sinapali Block				
120.	Kundanjhariya	Sinapali	20 ⁰ 11' 02"	82 ⁰ 26' 27.6"
121.	Malbhata	Sinapali	20 ⁰ 23' 33.6"	82 ⁰ 35' 25.8"
122.	Murapara	Sinapali	20 ⁰ 22' 00.6"	82 ⁰ 35' 00.8"
123.	Nagpada	Sinapali	20 ⁰ 25' 07.3"	82 ⁰ 36' 38.4"
124.	Patdarha	Sinapali	20 ⁰ 21' 43.5"	82 ⁰ 29' 53.6"
125.	Ranikhol	Sinapali	20 ⁰ 19' 24.00"	82 ⁰ 31' 27.6"
126.	Sahajpani	Sinapali	20 ⁰ 19' 15.6"	82 ⁰ 29' 51.00"
127.	Sainipara	Sinapali	20 ⁰ 22' 10.2"	82 ⁰ 25' 20.4"
128.	Sirli	Sinapali	20 ⁰ 23' 30.3"	82 ⁰ 36' 08.7"
129.	Tangripara	Sinapali	20 ⁰ 21' 40.8"	82 ⁰ 34' 15"

Annexure IV**Proforma of Action Taken Report: - Eco-sensitive Zone Monitoring Committee.-**

1. Number and date of Meetings
2. Minutes of the meetings: Mention main noteworthy points. Attached Minutes of the meeting on separate Annexure.
3. Status of preparation of Zonal master Plan including Tourism master Plan.
4. Summary of cases dealt for rectification of error apparent on face of land record.
Details may be attached as Annexure
5. Summary of cases scrutinised for activities covered under Environment Impact Assessment Notification, 2006. Details may be attached as separate Annexure.
6. Summary of cases scrutinised for activities not covered under Environment Impact Assessment Notification, 2006. Details may be attached as separate Annexure.
7. Summary of complaints ledged under Section 19 of Environment (Protection) Act, 1986.
8. Any other matter of importance.