



# भारत का राजपत्र

## The Gazette of India

असाधारण

EXTRAORDINARY

भाग II—खण्ड 3—उप-खण्ड (ii)

PART II—Section 3—Sub-section (ii)

प्राधिकार से प्रकाशित

PUBLISHED BY AUTHORITY

सं. 66]

नई दिल्ली, शुक्रवार, जनवरी 8, 2016/पौष 18, 1937

No. 66]

NEW DELHI, FRIDAY, JANUARY 8, 2016/ PAUSA 18, 1937

पर्यावरण, वन और जलवायु परिवर्तन मंत्रालय

अधिसूचना

नई दिल्ली, 7 जनवरी, 2016

**का.आ. 72(अ).**—निम्नलिखित प्रारूप अधिसूचना, जिसे केन्द्रीय सरकार, पर्यावरण (संरक्षण) अधिनियम, 1986 (1986 का 29) की धारा 3 की उपधारा (2) के खंड (v) और खंड (xiv) और उपधारा (3) के साथ पठित उपधारा (1) द्वारा प्रदत्त शक्तियों का प्रयोग करते हुए, जारी करने का प्रस्ताव करती है, पर्यावरण (संरक्षण) नियम, 1986 के नियम 5 के उपनियम (3) की अपेक्षानुसार, जनसाधारण की जानकारी के लिए प्रकाशित की जाती है; जिनके उससे प्रभावित होने की संभावना है, ; और यह सूचना दी जाती है कि उक्त प्रारूप अधिसूचना पर, उस तारीख से, जिसको इस अधिसूचना वाले भारत के राजपत्र की प्रतियां जनसाधारण को उपलब्ध करा दी जाती हैं, साठ दिन की अवधि की समाप्ति पर या उसके पश्चात् विचार किया जाएगा ;

ऐसा कोई व्यक्ति, जो प्रारूप अधिसूचना में अंतर्विष्ट प्रस्तावों के संबंध में कोई आक्षेप या सुझाव देने में हितबद्ध है, इस प्रकार विनिर्दिष्ट अवधि के भीतर, केन्द्रीय सरकार द्वारा विचार किए जाने के लिए, आक्षेप या सुझाव सचिव, पर्यावरण, वन और जलवायु परिवर्तन मंत्रालय, इंदिरा पर्यावरण भवन, जोर बाग रोड, अलीगंज, नई दिल्ली-110003 या ई-मेल पते: : esz-mef@nic.in पर लिखित रूप में भेज सकेगा ।

प्रारूप अधिसूचना

तिपेश्वर वन्यजीव अभयारण्य महाराष्ट्र राज्य के यावतमल जिले में स्थित है और 148.632 वर्ग किलोमीटर क्षेत्र में फैला हुआ है।

और, तिपेश्वर वन्य जीव अभयारण्य महत्वपूर्ण वन्यजीव का आवास है और बाघों और अन्य जंगली जानवरों जैसे - चीतल, नीलगाय, काला हिरण, तेंदुआ, गंध बिलाव, लकड़बग्घा, सियार, भेडिया, साही, मृग और भालू के संरक्षण के लिए उपयुक्त रूप से संरक्षित करने की आवश्यकता है और स्तनधारियों की 30 से अधिक प्रजातियां जिनमें अनुसूची- 1 की प्रजातियां सम्मिलित है जैसे-रीछ, चौंसिंगामृग के साथ आवासी और प्रवासी पक्षी प्रजातियों की विविधता भी पाई जाती है।

और, इस क्षेत्र में उभयचर, सरीसृप और पिसीन प्रजातियों की विविधता पाई जाती है और विविध प्रकार की अकशेरुकी से जूप्लानककटोनस के कई प्रकार की तितलियों, कीड़ों, भृंगों, केकड़ों, झींगों, सीपियों इस क्षेत्र में पाई जाती है।

और, वन दक्षिण उष्ण कटिबंधीय शुष्क पर्णपाती वन प्रकार के हैं और यह 5ए/सी1ए के रूप में वर्गीकृत है और यह विभिन्न आर्थिक, औषधीय, सुगंधित और सजावटी पौधों की प्रजातियों के रहने वाले एक सजीव भंडार के रूप में कार्य करता है।

और, इस क्षेत्र की आदिकालीन अनुसूचित जनजाति जैसे-कोलम और गोंड वन्यजीव के साथ निवास स्थान आदिम साझा कर रहे हैं और यह आदिवासी समुदाय वन से सटे हुए क्षेत्र में रहते हैं और इनकी प्रतिदिन की आवश्यकताये वनों से पूरी होती है और इनके देवी-देवताओं और पूजा के अन्य धार्मिक स्थल वनों के अंदर ही हैं।

और इस क्षेत्र का परिरक्षण और संरक्षण करना आवश्यक है तथा जिसके विस्तार और सीमाओं को इस अधिसूचना के पैरा 1 में तिपेश्वर वन्यजीव अभयारण्य के चारों ओर के क्षेत्र को पारिस्थितिकीय संवेदी जोन के रूप में विनिर्दिष्ट किया गया है और पर्यावरण की दृष्टि से उद्योग या उद्योगों के वर्गों को तथा उनकी संक्रियाओं और प्रक्रियाओं को उक्त पारिस्थितिकीय संवेदी जोन में प्रतिषिद्ध करना आवश्यक है ;

अतः, इसलिए, केन्द्रीय सरकार, पर्यावरण (संरक्षण) नियम, 1986 के नियम 5 के उपनियम (3) के साथ पठित पर्यावरण (संरक्षण) अधिनियम, 1986 (1986 का 29) की धारा 3 की उपधारा (1) और उपधारा (2) के खंड (v) और खंड (xiv) और उपधारा (3) द्वारा प्रदत्त शक्तियों का प्रयोग करते हुए, महाराष्ट्र राज्य के तिपेश्वर वन्यजीव अभयारण्य की सीमा के चारों ओर 150 मीटर से 11 किलोमीटर तक के भिन्न-भिन्न विस्तार के क्षेत्रों को तिपेश्वर वन्यजीव अभयारण्य पारिस्थितिकी संवेदी जोन (जिसे इसमें इसके पश्चात् पारिस्थितिकी संवेदी जोन कहा गया है) के रूप में अधिसूचित करती है, जिसका विवरण निम्नानुसार है, अर्थात् :-

1. **पारिस्थितिक संवेदी जोन का विस्तार और उसकी सीमाएं**--(1) पारिस्थितिक संवेदी जोन अक्षांश 78° 18' 33.90" से 78° 36' 17.25" पूर्व की ओर और देशान्तर 19°47'56.20" से 20° 3' 16. 83" उत्तर की ओर स्थित है । पारिस्थितिकी संवेदी जोन 404.57 वर्ग किलोमीटर क्षेत्र में तिपेश्वर वन्यजीव अभयारण्य की सीमा के चारों ओर 150 मीटर से 11 किलोमीटर तक के भिन्न-भिन्न विस्तार के क्षेत्र में फैला हुआ है और इसका सीमा वर्णन **उपाबंध I** के रूप में उपाबद्ध है ।

(2) पारिस्थितिक संवेदी जोन में आने वाले 60 ग्रामों की सूची जी पी एस निर्देशांक के साथ **उपाबंध II** के रूप में उपाबद्ध है ।

(3) पारिस्थितिक संवेदी जोन का मानचित्र इसके सीमा विवरण और इसके अक्षांश और देशान्तर के साथ - साथ **उपाबंध III** और **IIIक** के रूप में उपाबद्ध है।

2. **पारिस्थितिक संवेदी जोन के लिए आंचलिक महायोजना** - (1) राज्य सरकार, पारिस्थितिक संवेदी जोन के प्रयोजन के लिए राजपत्र में अधिसूचना के अंतिम प्रकाशन की तारीख से दो वर्ष की अवधि के भीतर, स्थानीय व्यक्तियों के परामर्श से, इस अधिसूचना में संलग्न अनुबंधों के सामंजस्य से आंचलिक महायोजना तैयार करेगी ।

(2) आंचलिक महायोजना राज्य सरकार में सक्षम प्राधिकारी द्वारा अनुमोदित होगी ।

(3) पारिस्थितिक संवेदी जोन के लिए आंचलिक महायोजना इस अधिसूचना में विनिर्दिष्ट रूप में ऐसी रीति में राज्य सरकार तथा सुसंगत केंद्रीय और राज्य विधियों के सामंजस्य में भी तथा केंद्रीय सरकार द्वारा जारी मार्गनिर्देश, यदि कोई हों, द्वारा तैयार होगी ।

(4) आंचलिक महायोजना, इसमें पर्यावरणीय और पारिस्थितिकी विचारों को समाकलित करने के लिए निम्नलिखित सभी संबद्ध राज्य सरकार के विभागों के परामर्श से तैयार होगी, अर्थात्:--

(i) पर्यावरण ;

- (ii) वन ;
- (iii) शहरी विकास ;
- (iv) पर्यटन ;
- (v) नगरपालिक ;
- (vi) राजस्व ;
- (vii) कृषि ;
- (viii) महाराष्ट्र राज्य प्रदूषण नियंत्रण बोर्ड ;
- (ix) सिंचाई ;
- (x) लोक निर्माण विभाग

(5) आंचलिक महायोजना अनुमोदित विद्यमान भू-उपयोग, अवसंरचना और क्रियाकलापों पर कोई निर्वधन अधिरोपित नहीं करेगी जब तक कि इस अधिसूचना में विनिर्दिष्ट न हो और आंचलिक महायोजना सभी अवसंरचना और क्रियाकलापों में और अधिक दक्षता और पारिस्थितिकी अनुकूलता का संवर्धन करेगी ।

(6) आंचलिक महायोजना में अनाच्छादित क्षेत्रों के जीर्णोद्धार, विद्यमान जल निकायों के संरक्षण, आवाह क्षेत्रों के प्रबंधन, जल-संभरों के प्रबंधन, भूतल जल के प्रबंधन, मृदा और नमी संरक्षण, स्थानीय समुदायों की आवश्यकताओं तथा पारिस्थितिकी और पर्यावरण से संबंधित ऐसे अन्य पहलुओं, जिन पर ध्यान देना आवश्यक है, के लिए उपबंध होंगे ।

(7) आंचलिक महायोजना सभी विद्यमान एवं प्रस्तावित पूजा स्थलों, ग्रामों और नगरीय बंदोबस्तों, वनों के प्रकार और किस्मों, कृषि क्षेत्रों, ऊपजाऊ भूमि, हरित क्षेत्र जैसे उद्यान और उसी प्रकार के स्थान, उद्यान कृषि क्षेत्र, फलोद्यान, झीलों और अन्य जल निकायों का अभ्यंकन करेगी ।

(8) आंचलिक महायोजना स्थानीय समुदायों की जीवकोपार्जन को सुनिश्चित करने के लिए, पारिस्थितिक संवेदी जोन में विकास को पारिस्थितिक अनुकूल विकास के लिए विनियमित करेगी ।

3. राज्य सरकार द्वारा किए जाने वाले उपाय-- राज्य सरकार इस अधिसूचना के उपबंधों को प्रभावी करने के लिए निम्नलिखित उपाय करेगी, अर्थात् :-

(1) भू-उपयोग - पारिस्थितिक संवेदी जोन में वनों, उद्यान-कृषि क्षेत्रों, कृषि क्षेत्रों, आमोद-प्रमोद के प्रयोजन के लिए चिन्हित किए गए पार्को और खुले स्थानों का वाणिज्यिक और औद्योगिक संबद्ध विकास क्रियाकलापों के लिए उपयोग या संपरिवर्तन नहीं होगा :

परंतु पारिस्थितिक संवेदी जोन के भीतर कृषि भूमि का संपरिवर्तन, मानीटरी समिति की सिफारिश पर और राज्य सरकार के पूर्व अनुमोदन से, स्थानीय निवासियों की आवासीय जरूरतों को पूरा करने के लिए और पैरा 4 की सारणी के स्तंभ (2) के अधीन मद सं0 11, 21, 30, 31 और 32 के सामने सूचीबद्ध क्रियाकलापों को पूरा करने के लिए अनुज्ञात होंगे, अर्थात् :-

- (i) पारिस्थितिक अनुकूल पर्यटन क्रियाकलापों के लिए पर्यटकों के अस्थायी आवासन के लिए पारिस्थितिक अनुकूल आरामगाह जैसे टैंट, लकड़ी के मकान आदि ;
- (ii) विद्यमान सड़कों को चौड़ा करना;
- (iii) प्रदूषण उत्पन्न न करने वाले लघु उद्योग;
- (iv) वर्षा जल संचय; और
- (v) कुटीर उद्योग, जिसके अंतर्गत ग्रामीण दस्तकार, स्टोर और स्थानीय सुविधाएं हैं।

परंतु यह और कि जनजातीय भूमि का उपयोग राज्य सरकार के पूर्व अनुमोदन और संविधान के अनुच्छेद 244 या तत्समय प्रवृत्त विधि के उपबंधों के अनुपालन के बिना, जिसके अंतर्गत अनुसूचित जनजाति और अन्य परंपरागत वन निवासी (वन अधिकारों की मान्यता) अधिनियम, 2006 (2007 का 2) भी है, वाणिज्यिक या उद्योग विकास क्रियाकलापों के लिए अनुज्ञात नहीं होगा :

परंतु यह और भी कि पारिस्थितिक संवेदी जोन के भीतर भू-अभिलेखों में उपसंज्ञात कोई त्रुटि, मानीटरी समिति के विचार प्राप्त करने के पश्चात् राज्य सरकार द्वारा प्रत्येक मामले में एक बार संशोधित होगी और उक्त त्रुटि के संशोधन की सूचना केंद्रीय सरकार के पर्यावरण, वन और जलवायु परिवर्तन मंत्रालय को देनी होगी ।

परंतु यह और भी कि उपर्युक्त त्रुटि का संशोधन में इस उप पैरा के अधीन यथा उपबंधित के सिवाय किसी भी दशा में भू-उपयोग का परिवर्तन सम्मिलित नहीं होगा ।

परंतु यह और भी कि जिससे हरित क्षेत्र में जैसे वन क्षेत्र, कृषि क्षेत्र आदि में कोई पारिणामिक कटौती नहीं होगी और अनप्रयुक्त या अनुत्पादक कृषि क्षेत्रों में पुनः वनीकरण करने के प्रयास किए जाएंगे ।

(2) **प्राकृतिक जल स्रोतों** -- आंचलिक महायोजना में सभी प्राकृतिक जल स्रोतों की पहचान की जाएगी और उनके संरक्षण और पुनरुद्भूतकरण के लिए योजना सम्मिलित होगी और राज्य सरकार द्वारा ऐसे क्षेत्रों पर या उनके निकट विकास क्रियाकलाप प्रतिषिद्ध करने के लिए ऐसी रीति से मार्गनिर्देश तैयार किए जाएंगे ।

(3) **पर्यटन** - (क) पारिस्थितिक संवेदी जोन के भीतर पर्यटन संबंधी क्रियाकलाप पर्यटन महायोजना के अनुसार होंगे जो कि आंचलिक महायोजना के भाग रूप में होगी ।

(ख) पर्यटन महायोजना पर्यटन विभाग, राज्य सरकार द्वारा राजस्व और वन विभाग के परामर्श से तैयार होगी ।

(ग) पर्यटन संबंधी क्रियाकलाप निम्नलिखित के अधीन विनियमित होंगे, अर्थात् :-

(i) पारिस्थितिक संवेदी जोन के भीतर सभी नए पर्यटन क्रियाकलापों या विद्यमान पर्यटन क्रियाकलापों का विस्तार केंद्रीय सरकार के पर्यावरण, वन और जलवायु परिवर्तन मंत्रालय के मार्गदर्शक सिद्धांतों के द्वारा तथा राष्ट्रीय व्याघ्र संरक्षण प्राधिकरण, द्वारा जारी पारिस्थितिक पर्यटन (समय-समय पर यथा संशोधित) मार्गदर्शक सिद्धांतों के अनुसार, पारिस्थितिक पर्यटन, पारिस्थितिक शिक्षा और पारिस्थितिक विकास को महत्व देते हुए पारिस्थितिक संवेदी जोन की वहन क्षमता के अध्ययन पर आधारित होगा;

(ii) पारिस्थितिकी अनुकूल पर्यटक क्रियाकलापों से संबंधित पर्यटकों के अस्थायी अधिभोग के लिए आवास के सिवाय तिपेश्वर वन्यजीव अभयारण्य की सीमा के एक किलोमीटर के भीतर नए होटलों और विश्राम स्थलों के निर्माण की अनुज्ञा नहीं दी जाएगी

परंतु संरक्षित क्षेत्रों की सीमा से एक किलोमीटर की दूरी से परे पारिस्थितिकी संवेदी जोन की सीमा तक नए होटल और रिसोर्ट की स्थापना पर्यटन महायोजना के अनुसार पारिस्थितिकीय पर्यटन सुविधा के लिए पूर्व परिभाषित और विनिर्दिष्ट स्थान में ही अनुज्ञात किया जाएगा ।

(iii) आंचलिक महायोजना का अनुमोदन किए जाने तक, पर्यटन के लिए विकास और विद्यमान पर्यटन क्रियाकलापों के विस्तार को वास्तविक स्थल विनिर्दिष्ट संवीक्षा तथा मानीटरी समिति की सिफारिश पर आधारित संबंधित विनियामक प्राधिकारियों द्वारा अनुज्ञात किया जाएगा ।

(4) **नैसर्गिक विरासत** -- पारिस्थितिक संवेदी जोन में महत्वपूर्ण नैसर्गिक विरासत के सभी स्थलों जैसे सभी जीन कोश आरक्षित क्षेत्र, शैल विरचनाएं, जल प्रपातों, झरनों, घाटी मार्गों, उपवनों, गुफाएं, स्थलों, भ्रमण, अश्वरोहण, प्रपातो आदि की पहचान की जाएगी और उन्हें संरक्षित किया जाएगा तथा उनकी सुरक्षा और संरक्षा के लिए अंतिम अधिसूचना के प्रकाशन की तारीख से छह मास के भीतर, उपयुक्त योजना बनाएगी और ऐसी योजना आंचलिक महायोजना का भाग होगा ।

(5) **मानव निर्मित विरासत स्थल** - पारिस्थितिक संवेदी जोन में भवनों, संरचनाओं, शिल्प-तथ्य, ऐतिहासिक, कलात्मक और सांस्कृतिक महत्व के क्षेत्रों की पहचान करनी होगी और अंतिम अधिसूचना के प्रकाशन की तारीख से छह माह के भीतर उनके संरक्षण की योजनाएं तैयार करनी होगी तथा आंचलिक महायोजना में सम्मिलित की जाएगी ।

(6) **ध्वनि प्रदूषण** -- पारिस्थितिक संवेदी जोन में ध्वनि प्रदूषण के नियंत्रण के लिए राज्य सरकार का पर्यावरण विभाग, वायु (प्रदूषण निवारण और नियंत्रण) अधिनियम, 1981 (1981 का 14) और उसके अधीन बनाए गए नियमों के उपबंधों के अनुसरण में मार्गदर्शक सिद्धांत और विनियम तैयार करेगा ।

(7) **वायु प्रदूषण** -- पारिस्थितिक संवेदी जोन में, वायु प्रदूषण के नियंत्रण के लिए राज्य सरकार का पर्यावरण विभाग, वायु (प्रदूषण निवारण और नियंत्रण) अधिनियम, 1981 (1981 का 14) और उसके अधीन बनाए गए नियमों के उपबंधों के अनुसरण में मार्गदर्शक सिद्धांत और विनियम तैयार करेगा ।

(8) **बहिस्राव का निस्सारण** -- पारिस्थितिक संवेदी जोन में उपचारित बहिस्राव का निस्सारण, जल (प्रदूषण निवारण तथा नियंत्रण) अधिनियम, 1974 (1974 का 6) और उसके अधीन बनाए गए नियमों के उपबंधों के अनुसार होगा ।

(9) **ठोस अपशिष्ट** -- ठोस अपशिष्टों का निपटान निम्नलिखित रूप में होगा -

- (i) पारिस्थितिक संवेदी जोन में ठोस अपशिष्टों का निपटान भारत सरकार के तत्कालीन पर्यावरण और वन मंत्रालय की समय-समय पर यथा संशोधित अधिसूचना सं. का.आ. 908(अ), तारीख 25 सितंबर, 2000 नगरपालिक ठोस अपशिष्ट (प्रबंध और हथालन) नियम, 2000 के उपबंधों के अनुसार किया जाएगा ;
- (ii) स्थानीय प्राधिकरण जैव निम्नीकरणीय और अजैव निम्नीकरणीय संघटकों में ठोस अपशिष्टों के संपृथक्कन के लिए योजनाएं तैयार करेंगे ;
- (iii) जैव निम्नीकरणीय सामग्री को अधिमानतः खाद बनाकर या कृमि खेती के माध्यम से पुनःचक्रित किया जाएगा ;
- (iv) अकार्बनिक सामग्री का निपटान पारिस्थितिक संवेदी जोन के बाहर पहचान किए गए स्थल पर किसी पर्यावरणीय स्वीकृत रीति में होगा और पारिस्थितिक संवेदी जोन में ठोस अपशिष्टों को जलाना या भष्मीकरण अनुज्ञात नहीं होगा ।

(10) **जैव चिकित्सीय अपशिष्ट**- पारिस्थितिक संवेदी जोन में जैव चिकित्सीय अपशिष्टों का निपटान भारत सरकार के तत्कालीन द्वारा पर्यावरण और वन मंत्रालय की समय-समय पर यथासंशोधित अधिसूचना सं.का.आ.630 (अ) तारीख 20 जुलाई, 1998 द्वारा प्रकाशित जैव चिकित्सीय अपशिष्ट (प्रबंध और हथालन) नियम, 1998 के उपबंधों के अनुसार किया जाएगा ।

(11) **यानीय परिवहन** - परिवहन की यानीय गतिविधियां आवास के अनुकूल विनियमित होंगी और इस संबंध में आंचलिक महायोजना में विशेष उपबंध अधिकथित किए जाएंगे और आंचलिक महायोजना के तैयार होने और राज्य सरकार के सक्षम प्राधिकारी के द्वारा अनुमोदित होने तक, मानीटरी समिति प्रवृत्त नियमों और विनियमों के अनुसार यानीय गतिविधियों के अनुपालन को मानीटर करेगी ।

(12) **औद्योगिक इकाईयां**

(क) प्रस्तावित पारिस्थितिकीय संवेदी जोन के भीतर नए काष्ठ उद्योगों की स्थापना विधि के अनुसार स्थापित विद्यमान काष्ठ आधारित उद्योगों के लिए अनुज्ञात की जाएगी अन्यथा नहीं ।

(ख) प्रस्तावित पारिस्थितिकीय संवेदी जोन के भीतर जल, वायु, मृदा, ध्वनि प्रदूषण उत्पन्न करने वाले किसी नए उद्योग की स्थापना नहीं की जाएगी ।

**4. पारिस्थितिक संवेदी जोन में प्रतिषिद्ध और विनियमित क्रियाकलापों की सूची** - पारिस्थितिक संवेदी जोन में सभी क्रियाकलाप पर्यावरण (संरक्षण) अधिनियम, 1986 (1986 का 29) के उपबंधों और तद्विना बनाए गए नियमों द्वारा शासित होंगे और नीचे दी गई तालिका में विनिर्दिष्ट रीति में विनियमित होंगे, अर्थात् :-

## सारणी

क्रम सं.	क्रियाकलाप	टीका-टिप्पणी
1	2	3
<b>प्रतिषिद्ध क्रियाकलाप :</b>		
(1)	वाणिज्यिक खनन, पत्थर उत्खनन, और अपघर्षण इकाईयां	(क) सभी नए और विद्यमान खनन (लघु और वृहत खनिज), पत्थर उत्खनन और उनको तोड़ने की इकाईयों को संनिर्माण या मरम्मत के लिए और भूमि खोदने या मकानों के लिए देसी टाइल्स या ईंटों के निर्माण के प्रतिनिर्देश से स्थानीय निवासियों के सदभाविक घरेलू आवश्यकताओं के सिवाय प्रतिषिद्ध किया जाएगा ; (ख) खनन संक्रियाएं, माननीय उच्चतम न्यायालय की रिट याचिका (सिविल) सं. 1995 का 202 टी.एन. गौडाबर्मन थिरूमूलपाद बनाम भारत सरकार के मामले में आदेश तारीख 4.अगस्त 2006 और रिट याचिका (सी) सं. 2012 का 435 गोवा फाउंडेशन बनाम भारत सरकार के मामले में तारीख 21अप्रैल, 2014 के अंतरिम आदेश के अनुसरण में सर्वदा प्रचालन होगा ।
(2)	आरा मीलों की स्थापना ।	पारिस्थितिक संवेदी जोन के भीतर नई और विद्यमान आरा मीलों का विस्तार अनुज्ञात नहीं होगा ।
(3)	किसी परिसंकटमय पदार्थों का उपयोग या उत्पादन	लागू विधियों के अनुसार प्रतिषिद्ध (अन्यथा उपबंधित के सिवाय) ।
(4)	जल या वायु या मृदा या ध्वनि प्रदूषण कारित करने वाले उद्योगों की स्थापना	पारिस्थितिक संवेदी जोन के भीतर नए और विद्यमान प्रदूषण कारित करने वाले का विस्तार अनुज्ञात नहीं होगा ।
(5)	नए बृहत तापीय और जल विद्युत परियोजना ।	लागू विधियों के अनुसार प्रतिषिद्ध (अन्यथा उपबंधित के सिवाय) ।
(6)	जलावन लकड़ी का वाणिज्यिक उपयोग	लागू विधियों के अनुसार प्रतिषिद्ध (अन्यथा उपबंधित के सिवाय) ।
(7)	पर्यटन से संबंधित क्रियाकलाप जैसे रोप-वे, गर्म वायु गुब्बारे आदि द्वारा राष्ट्रीय पार्क क्षेत्र के ऊपर से उड़ना ।	लागू विधियों के अनुसार प्रतिषिद्ध (अन्यथा उपबंधित के सिवाय) ।
(8)	प्राकृतिक जल निकायों या सतही क्षेत्र में अनुपचारित बहिर्साव और ठोस अपशिष्टों का निस्सारण ।	लागू विधियों के अनुसार प्रतिषिद्ध (अन्यथा उपबंधित के सिवाय) ।
<b>विनियमित क्रियाकलाप</b>		
(9)	पहाड़ी ढलानों और नदी तटों और समुद्री क्षेत्रों का संरक्षण	लागू विधियों के अनुसार विनियमित (अन्यथा उपबंधित के सिवाय) ।
(10)	विदेशी प्रजातियों को लाना	लागू विधियों के अनुसार विनियमित (अन्यथा उपबंधित के सिवाय) ।
(11)	होटलों और विश्राम स्थलों का स्थापना।	पारिस्थितिक अनुकूल पर्यटन क्रियाकलाप से संबंधित पर्यटकों को अस्थायी अधिभोग के लिए आवास के सिवाय संरक्षित क्षेत्र की सीमा के एक किलोमीटर के भीतर किसी नए वाणिज्यिक होटल और विश्राम स्थलों की अनुज्ञा नहीं दी जाएगी । तथापि, संरक्षित क्षेत्र की सीमा के एक किलोमीटर से परे पारिस्थितिक संवेदी जोन के विस्तार तक होटलो और विश्रामस्थलों का स्थापना आंचलिक महायोजना के अनुसार की जाएगी।
(12)	संनिर्माण क्रियाकलाप ।	संरक्षित क्षेत्र की सीमा से एक किलोमीटर के भीतर किसी भी प्रकार

		<p>के नए वाणिज्यिक सन्निर्माण की अनुज्ञा नहीं दी जाएगी, परंतु स्थानीय लोगों को पैरा 3 के उप पैरा (1) में सूचीबद्ध क्रियाकलापों सहित अपने रिहायशी उपयोग के लिए अपनी भूमि पर सन्निर्माण करने की अनुज्ञा दी जाएगी,</p> <p>प्रदूषण कारित न करने वाले लघु उद्योगों से संबंधित सन्निर्माण क्रियाकलापों को विनियमित किया जाएगा और लागू नियमों और विनियमों, यदि कोई हों, के अनुसार सक्षम प्राधिकारी से पूर्व अनुज्ञा के साथ न्यूनतम तक रखा जाएगा।</p> <p>(ख) परंतु संरक्षित क्षेत्रों की सीमा से एक किलोमीटर की दूरी से परे पारिस्थितिक संवेदी जोन की सीमा तक स्थानीय लोगों की अवश्यताओं की लिये सन्निर्माण अनुज्ञात होगा और वाणिज्यिक सन्निर्माण क्रियाकलाप आंचलिक महायोजना की अनुसार विनियमित होगा।</p> <p>(ग) पारिस्थितिक संवेदी जोन में सन्निर्माण क्रियाकलाप आंचलिक महायोजना की अनुसार होगा ।</p>
(13)	खाई का मैदान	नए खाई खोदने के मैदान का स्थापित किया जाना प्रतिषिद्ध है। पुराने खाई के मैदान लागू विधियों के अधीन विनियमित किए जाएंगे।
(14)	पोलीथीन बैग का उपयोग ।	लागू विधियों के अधीन विनियमित होंगे ।
(15)	वायु और यानीय प्रदूषण ।	लागू विधियों के अधीन विनियमित होंगे ।
(16)	ध्वनि प्रदूषण ।	लागू विधियों के अधीन विनियमित होंगे ।
(17)	भू-जल का निष्कर्षण ।	लागू विधियों के अधीन विनियमित होंगे ।
(18)	वृक्षों की कटाई ।	<p>(क) राज्य सरकार में सक्षम प्राधिकारी की पूर्व अनुमति के बिना वन, सरकारी या राजस्व या निजी भूमि पर या वनों में किन्हीं वृक्षों की कटाई नहीं होगी ।</p> <p>(ख) वृक्षों की कटाई संबंधित केंद्रीय या राज्य अधिनियम या उसके अधीन बनाए गए नियमों के उपबंध के अनुसार विनियमित होंगे;</p> <p>(ग) परियोजना वन और संरक्षित वन की दशा में निर्धारित कार्य योजना का अनुपालन किया किया जाएगा ।</p>
(19)	प्राकृतिक जल निकायों या सतही क्षेत्र में उपचारित बहिर्स्राव का निस्सारण ।	लागू विधियों के अधीन विनियमित होंगे।
(20)	विद्युत लाइनों का पृथक्करण ।	भूमिगत केबल बिछाए जाने को प्रोत्साहित करना पारिस्थितिक संवेदी जोन से गुजर कर जाने वाली सभी विद्यमान विद्युत लाइनें आंचलिक महायोजना के अधीन विहित समय सीमा में पर्याप्त रूप से विद्युतरुद्ध की जाएंगी ।
(21)	विद्यमान सड़कों को चौड़ा करना और उन्हें सुदृढ करना ।	उचित पर्यावरण समाघात निर्धारण और न्यूनीकरण उपाय यथा लागू अनुसार होंगे ।
(22)	विद्यमान होटल और विश्रामस्थल परिसरों में बाड़ लगाना।	लागू विधियों के अधीन विनियमित होंगे ।
(23)	वाणिज्यिक साइनबोर्ड और होर्डिंग	लागू विधियों के अधीन विनियमित होंगे ।
(24)	रात्रि में यानिक यातायात का संचलन ।	लागू विधियों और आंचलिक महायोजना के अधीन वाणिज्यिक यातायात के लिए विनियमित होंगे ।
(25)	कृषि प्रणाली में मूलभूत परिवर्तन ।	लागू विधियों के अधीन विनियमित होंगे ।
(26)	वाणिज्यिक जल संसाधन जिसके अंतर्गत	(क) भूमि के अधिभोगी के वास्तविक कृषि और घरेलू खपत के लिए

	भू-जल संचयन भी है ।	जल का निष्कर्षण सतही और भूमिगत जल के लिए अनुज्ञात होगा । (ख) औद्योगिक, वाणिज्यिक उपयोग के लिए सतही और भूमिगत जल का निष्कर्षण के लिए संबंधित विनियामक प्राधिकरण से पूर्व लिखित अनुज्ञात अपेक्षित होगी जिसके अंतर्गत कितने परिणाम में वह निष्कर्षण करेगा, भी है । (ग) सतही या भूजल का विक्रय अनुज्ञात नहीं होगा । (घ) जल के संदूषण या प्रदूषण, जिसके अंतर्गत कृषि भी है, को रोकने के लिए सभी उपाय किए जाएंगे ।
<b>संबंधित क्रियाकलाप :</b>		
(27)	स्थानीय समुदायों द्वारा चल रही कृषि और बागवानी प्रथाओं के साथ दुग्धशाला, डेयरी उद्योग।	सक्रिय रूप से बढ़ावा दिया जाए ।
(28)	जैविक खेती ।	सक्रिय रूप से बढ़ावा दिया जाए ।
(29)	सभी गतिविधियों के लिए हरित प्रौद्योगिकी को ग्रहण करना ।	सक्रिय रूप से बढ़ावा दिया जाए ।
(30)	प्रदूषण उत्पन्न न करने वाले लघु उद्योग ।	पारिस्थितिक संवेदी जोन से गैर प्रदूषण, गैर परिसंकटमय, लघु और सेवा उद्योग, कृषि उद्यान, कृषि या कृषि आधारित देशीय माल से औद्योगिक उत्पादों का उत्पादन उद्योग और जो पर्यावरण पर कोई विपरीत प्रभाव नहीं डालते हैं, अनुज्ञात किए जाएंगे ।
(31)	वर्षा जल संचयन ।	सक्रिय रूप से बढ़ावा दिया जाए ।
(32)	कुटीर उद्योगों जिसके अंतर्गत ग्रामीण कारीगर भी हैं ।	सक्रिय रूप से बढ़ावा दिया जाए ।
(33)	नवीकरणीय ऊर्जा स्रोत का उपयोग ।	सक्रिय रूप से बढ़ावा दिया जाए ।

**5. मानीटरी समिति** - (1) केंद्रीय सरकार पारिस्थितिक संवेदी जोन के प्रभावी मानीटरी के लिए एक मानीटरी समिति का गठन करेगी जो निम्नलिखित से मिलकर बनेगी, अर्थात् :-

- (i) जिला कलक्टर, यावतमल - अध्यक्ष
- (ii) मुख्य कार्यकारी अधिकारी, जिला परिषद यावतमल - सदस्य
- (iii) क्षेत्रीय अधिकारी महाराष्ट्र राज्य प्रदूषण नियंत्रण बोर्ड, अमरावती - सदस्य
- (iv) नगर योजना अधिकारी, यावतमल - सदस्य
- (v) पर्यावरण (जिसके अन्तर्गत विरासत संरक्षण है ) के क्षेत्र में कार्य करने वाले गैर सरकारी संगठन का राज्य सरकार द्वारा नामित एक - सदस्य
- (vi) राज्य सरकार द्वारा पारिस्थिति विज्ञान और पर्यावरण के क्षेत्र से (प्रत्येक मामले में एक वर्ष के लिए) नामित एक विशेषज्ञ - सदस्य
- (vii) अपर प्रधान मुख्य वन संरक्षक (पूर्व ) वन्यजीव, नागपुर - सदस्य
- (viii) उप वन संरक्षक, पंधारकावदा वन संभाग - सदस्य



## 6. निर्देश का निबंधन

(1) पारिस्थितिक संवेदी जोन समिति इस अधिसूचना के उपबंधों के अनुपालन को मानीटर करेगी ।

(2) पारिस्थितिक संवेदी जोन में भारत सरकार के तत्कालीन पर्यावरण और वन मंत्रालय की अधिसूचना सं. का.आ. 1533(अ) तारीख 14 सितंबर, 2006 की अनुसूची में के अधीन सम्मिलित क्रियाकलापों और इस अधिसूचना के पैरा 4 के अधीन प्रतिषिद्ध गतिविधियों के सिवाय आने वाले ऐसे क्रियाकलापों की दशा में वास्तविक विनिर्दिष्ट स्थलीय दशाओं पर आधारित मानीटरी समिति द्वारा संवीक्षा की जाएगी और उक्त अधिसूचना के उपबंधों के अधीन पूर्व पर्यावरण निकासी के लिए केन्द्रीय सरकार के पर्यावरण, वन और जलवायु परिवर्तन मंत्रालय को निर्दिष्ट की जाएगी ।

(3) इस अधिसूचना के पैरा 4 के अधीन यथा विनिर्दिष्ट प्रतिषिद्ध क्रियाकलापों के सिवाय, भारत सरकार के पर्यावरण और, वन मंत्रालय की अधिसूचना संख्यांक का.आ. 1533(अ) तारीख 14 सितंबर, 2006 की अधिसूचना के अनुसूची के अधीन ऐसे क्रियाकलापों, जिन्हें सम्मिलित नहीं किया गया है, परंतु पारिस्थितिक संवेदी जोन में आते हैं, ऐसे क्रियाकलापों की वास्तविक विनिर्दिष्ट स्थलीय दशाओं पर आधारित मानीटरी समिति द्वारा संवीक्षा की जाएगी और उसे संबद्ध विनियामक प्राधिकरणों को निर्दिष्ट किया जाएगा ।

(4) मानीटरी समिति का सदस्य-सचिव या संबद्ध उपायुक्त, ऐसे व्यक्ति के विरुद्ध, जो इस अधिसूचना के किसी उपबंध का उल्लंघन करता है, पर्यावरण (संरक्षण) अधिनियम, 1986 की धारा 19 के अधीन परिवाद फाइल करने के लिए सक्षम होगा ।

(5) मानीटरी समिति मुद्दा दर मुद्दा के आधार पर अपेक्षाओं पर निर्भर रहते हुए संबद्ध विभागों के प्रतिनिधियों या विशेषज्ञों, औद्योगिक संगमों या संबद्ध पणधारियों के प्रतिनिधियों को अपने विचार-विमर्श में सहायता के लिए आमंत्रित कर सकेगी ।

(6) मानीटरी समिति प्रत्येक वर्ष की 31 मार्च तक की अपनी वार्षिक कार्यवाही रिपोर्ट राज्य के मुख्य वन्य जीव वार्डन को **उपाबंध IV** में उपबंधित रूप विधान के अनुसार उक्त वर्ष के 30 जून तक प्रस्तुत करेगी ।

(7) केन्द्रीय सरकार का पर्यावरण, वन और जलवायु परिवर्तन मंत्रालय मानीटरी समिति को अपने कृत्यों के प्रभावी निर्वहन के लिए समय-समय पर ऐसे निदेश दे सकेगा, जो वह ठीक समझे ।

7. इस अधिसूचना के उपबंधों को प्रभाव देने के लिए केन्द्रीय सरकार और राज्य सरकार अतिरिक्त उपाय, यदि कोई हों, विनिर्दिष्ट कर सकेंगे ।

8. इस अधिसूचना के उपबंध, भारत के माननीय उच्चतम न्यायालय या उच्च न्यायालय या राष्ट्रीय हरित प्राधिकरण द्वारा पारित कोई आदेश या पारित होने वाले किसी आदेश, यदि कोई हों, के अधीन होंगे ।

[फा0 सं0 25/127/2015-ईएसजेड-आरई]

डॉ. टी. चांदनी, वैज्ञानिक 'जी'

**उपाबंध I**

### तिपेश्वर वन्यजीव अभयारण्य का सीमा विवरण

जिला	घिरा हुआ
उत्तर	उत्तरी सीमा की कूप सं .88, 83,84,82,सी.ए -106,सी.ए-107 । दक्षिणी सीमा के गावारा, तीतवी, वागहोली घोनसी ग्राम । पश्चिमी सीमा के किनही, मारेगांव, और पनधारवानी ग्राम (कहु) और कूप सं . 86,87, सी.ए-112।
पूर्व	पश्चिमी सीमा के बोरी, केलापुर , अमभोरा ग्राम और कूप सं -59। पूर्वी सीमा के वनजरी, परमबा,कवथा, वरहा,और कूप सं . 60। दक्षिणी सीमा के जूनरपुर, सखारा, महानदोली और कूप सं. सी-71, 65.।

<b>दक्षिण</b>	दक्षिणी सीमा के कोदोरी, रूदहा, नीमदेहली, घूबडी, हीवरी, अरली और कूप सं . सी-98,122,120। पूर्वी सीमा के कूप सं .सी100 पश्चिमी सीमा के कूप सं सी 98, सी 96. उत्तरी सीमा की पैनगंगा नदी ।
<b>पश्चिम</b>	पश्चिमी सीमा के गनेरी, भीमकुंड, राजापेथ, तारोडा, कैलाश्वर, परदी, मेजादा और कूप सं. सी-108 बी 670, सी-110। दक्षिणी सीमा के सागदा,सावनगी, वगरटकली, राजापेथ, पारवा , और कूप सं.812। पूर्वी सीमा के कूरली, जाटला, वधोना और कूप सं .सी-121 उत्तरी सीमा की शरद और कूप सं.669।

**उपाबंध II**

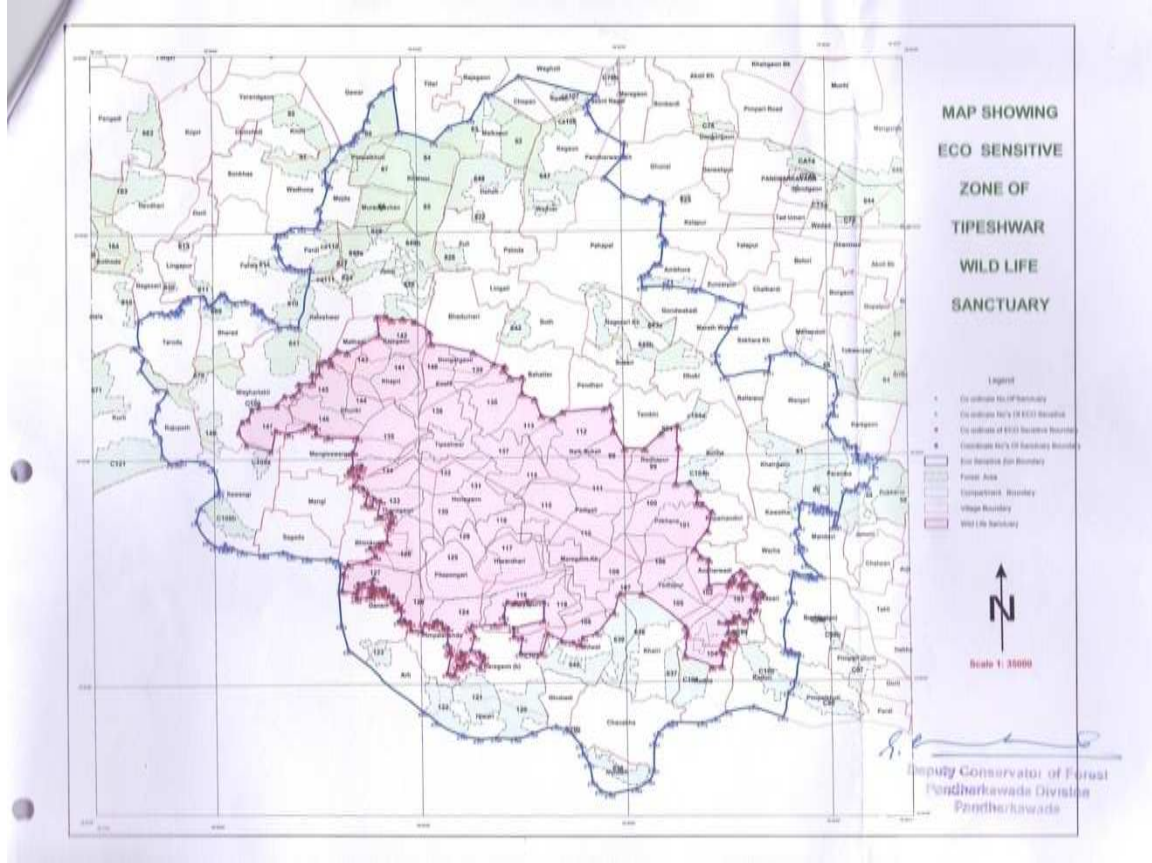
तिपेश्वर वन्य जीव अभयारण्य के प्रस्तावित पारिस्थितिक संवेदी ज़ोन में सम्मिलित ग्राम के जीपीएस निर्देशांक

क्र.सं	ग्राम के नाम	तहसील	अक्षांश	देशान्तर
1.	सजदा	घातनीजी	उ. 19:53:16.90	पू. 78:22:00.30
2.	थाने गाँव	घातनीजी	उ. 19:53:42.50	पू. 78:23:48.40
3.	भीमकुंड	घातनीजी	उ. 19:52:48.70	पू. 78:23:03.90
4.	मंगी	घातनीजी	उ. 19:54:11.60	पू. 78:22:30.80
5.	सवरगाँव	घातनीजी	उ. 19:54:55.40	पू. 78:22:29.50
6.	सवानगी	घातनीजी	उ. 19:54:36.65	पू. 78:20:22.80
7.	वगरटकली	घातनीजी	उ. 19:56:24.45	पू. 78:20:24.55
8.	राजापेथ	घातनीजी	उ. 19:54:59.13	पू. 78:18:33.90
9.	कुरली (भाग)	घातनीजी	उ. 19:56:39.37	पू. 78:18:44.31
10.	तरोडा	घातनीजी	उ. 19:57:53.14	पू. 78:18:58.22
11.	शरद	घातनीजी	उ. 19:58:07.13	पू. 78:20:18.34
12.	मेजादा	घातनीजी	उ. 20:00:56.54	पू. 78:23:01.62
13.	परदी	घातनीजी	उ. 19:59:48.74	पू. 78:22:06.62
14.	जाम्ब	घातनीजी	उ. 19:58:52.23	पू. 78:23:45.25
15.	केलश्वर	घातनीजी	उ. 19:58:18.42	पू. 78:22:33.60
16.	मथानी	घातनीजी	उ. 19:57:20.50	पू. 78:23:11.90
17.	जूली	केलापुर	उ. 19:59:51.70	पू. 78:26:20.50
18.	केगाँव	केलापुर	उ. 20:01:59.50	पू. 78:28:51.10
19.	कूसल	केलापुर	उ. 20:03:04.10	पू. 78:28:03.10
20.	चोपन	केलापुर	उ. 20:02:57.80	पू. 78:27:56.80
21.	मालाकापुर	केलापुर	उ. 20:02:04.60	पू. 78:26:46.20
22.	पाहापल	केलापुर	उ. 19:59:44.00	पू. 78:29:26.70
23.	वडनेर	केलापुर	उ. 20:00:35.50	पू. 78:28:25.00
24.	पटोडा	केलापुर	उ. 19:59:45.00	पू. 78:27:24.00

25.	देहली टांडा	केलापुर	उ. 20:00:06.90	पू. 78:27:28.30
26.	लीनगटी	केलापुर	उ. 19:58:52.40	पू. 78:27:09.00
27.	भादुमरी	केलापुर	उ. 19:58:15.10	पू. 78:26:00.50
28.	बोध	केलापुर	उ. 19:57:42.48	पू. 78:27:53.58
29.	बाहाट्टर	केलापुर	उ. 19:57:08.64	पू. 78:27:53.58
30.	पेनधारी	केलापुर	उ. 19:56:49.68	पू. 78:28:56.46
31.	सुसारी	केलापुर	उ. 19:57:01.50	पू. 78:29:44.82
32.	नागेजरी	केलापुर	उ. 19:58:03.00	पू. 78:29:37.08
33.	गोनवाकडी	केलापुर	उ. 19:58:42.18	पू. 78:31:34.08
34.	माराथवाकडी	केलापुर	उ. 19:57:37.44	पू. 78:31:57.30
35.	धोकी	केलापुर	उ. 19:56:56.94	पू. 78:32:05.01
36.	तेमबी (ख)	केलापुर	उ. 19:56:14.28	पू. 78:30:54.66
37.	सुन्ना	केलापुर	उ. 19:55:12.30	पू. 78:32:06.70
38.	कोपामानदेवी	केलापुर	उ. 19:53:37.40	पू. 78:32:25.30
39.	पारामबा	जारीजामानी	उ. 19:55:03.00	पू. 78:35:46.80
40.	वानजरी	केलापुर	उ. 19:56:24.10	पू. 78:34:14.50
41.	वसारी	केलापुर	उ. 19:51:53.10	पू. 78:33:22.50
42.	कावाथा	केलापुर	उ. 19:53:35.40	पू. 78:33:29.90
43.	वारहा	केलापुर	उ. 19:53:13.10	पू. 78:33:34.10
44.	खैरगाँव	केलापुर	उ. 19:55:08.90	पू. 78:33:08.70
45.	बालारपुरी	केलापुर	उ. 19:56:18.20	पू. 78:32:43.60
46.	रूधा	केलापुर	उ. 19:49:03.44	पू. 78:31:08.45
47.	कोदोरी	केलापुर	उ. 19:49:08.75	पू. 78:33:03.55
48.	चानाखा	केलापुर	उ. 19:48:07.77	पू. 78:30:03.88
49.	खैरी	केलापुर	उ. 19:50:01.34	पू. 78:30:07.72
50.	वलवत	केलापुर	उ. 19:50:05.41	पू. 78:28:08.65
51.	घूबदी	केलापुर	उ. 19:49:09.35	पू. 78:28:05.69
52.	करेगाँव (बन्द)	केलापुर	उ. 19:50:09.60	पू. 78:24:22.14
53.	हीवरी	केलापुर	उ. 19:48:34.86	पू. 78:26:15.90
54.	अरली	केलापुर	उ. 19:50:15.96	पू. 78:24:10.86
55.	पीमपलसेनदा	केलापुर	उ. 19:50:50.94	पू. 78:25:20.04
56.	गेनरी	केलापुर	उ. 19:51:18.60	पू. 78:23:13.08
57.	नीमधेली	केलापुर	उ. 19:48:02.48	पू. 78:29:05.94
58.	पीमपलखूटी	घातनजी	उ. 20:02:03.40	पू. 78:23:27.70
59.	खारोनी	घातनजी	उ. 20:01:42.40	पू. 78:24:52.70
60.	मुरादगवहन	घातनजी	उ. 20:00:48.40	पू. 78:23:33.75

उपाबंध III

## तिपेश्वर वन्य जीव अभयारण्य के पारिस्थितिक संवेदी ज़ोन का मानचित्र

उपाबंध IIIक

## तिपेश्वर वन्य जीव अभयारण्य के पारिस्थितिक संवेदी ज़ोन क्षेत्र के निर्देशांक

क्रम स.	निर्देशांक स.	देशान्तर	अक्षांश
1	ई 1	78:18:54.277	19:54:55.567
2	ई2	78:18:44.058	19:55:06.992
3	ई3	78:18:41.184	19:55:31.623
4	ई4	78:18:33.392	19:55:38.754
5	ई5	78:18:28.479	19:55:53.877
6	ई6	78:18:33.023	19:55:53.986
7	ई7	78:18:39.079	19:56:09.729
8	ई8	78:18:37.980	19:56:15.230
9	ई9	78:18:51.467	19:56:32.687
10	ई10	78:18:35.203	19:56:34.909
11	ई11	78:18:13.142	19:57:01.325

---

---

12	ई12	78:18:18.450	19:57:15.994
13	ई13	78:18:03.376	19:57:30.661
14	ई14	78:18:11.392	19:57:31.922
15	ई15	78:18:11.431	19:58:07.028
16	ई16	78:18:28.715	19:58:16.642
17	ई17	78:18:45.385	19:58:16.967
18	ई18	78:18:53.199	19:58:14.635
19	ई19	78:18:58.949	19:58:18.684
20	ई20	78:19:05.763	19:58:18.454
21	ई21	78:19:08.975	19:58:15.380
22	ई22	78:19:13.315	19:58:21.980
23	ई23	78:19:11.359	19:58:24.905
24	ई24	78:19:17.250	19:58:32.543
25	ई25	78:19:23.798	19:58:33.861
26	ई26	78:19:23.988	19:58:37.443
27	ई27	78:19:46.391	19:58:38.062
28	ई28	78:19:52.256	19:58:27.140
29	ई29	78:19:57.976	19:58:27.099
30	ई30	78:20:12.480	19:58:41.464
31	ई31	78:20:17.240	19:58:41.642
32	ई32	78:20:21.550	19:58:34.262
33	ई33	78:20:32.457	19:58:29.010
34	ई34	78:20:47.213	19:58:31.075
35	ई35	78:21:00.971	19:58:26.710
36	ई36	78:21:00.905	19:58:18.307
37	ई37	78:21:10.158	19:58:19.251
38	ई38	78:21:11.043	19:58:16.446
39	ई39	78:21:16.841	19:58:10.490
40	ई40	78:21:26.806	19:58:05.888
41	ई41	78:21:36.003	19:57:56.180
42	ई42	78:21:53.804	19:57:57.894
43	ई43	78:22:04.853	19:57:56.121
44	ई44	78:22:23.584	19:59:13.799
45	ई45	78:22:10.768	19:59:11.754
46	ई46	78:22:00.464	19:59:13.453
47	ई47	78:21:53.281	19:59:17.430
48	ई48	78:21:48.518	19:59:15.351
49	ई49	78:21:38.056	19:59:30.100

---

50	₹50	78:21:35.779	19:59:44.586
51	₹51	78:21:32.148	19:59:44.885
52	₹52	78:21:35.087	19:59:58.885
53	₹53	78:21:45.553	20:00:00.070
54	₹54	78:21:54.972	20:00:06.290
55	₹55	78:22:11.120	20:00:07.113
56	₹56	78:22:34.020	20:00:08.047
57	₹57	78:22:38.823	20:00:17.296
58	₹58	78:22:34.928	20:00:32.600
59	₹59	78:22:51.853	20:01:04.061
60	₹60	78:22:46.242	20:01:08.403
61	₹61	78:22:46.106	20:01:24.943
62	₹62	78:22:59.304	20:01:38.999
63	₹63	78:23:10.204	20:01:54.765
64	₹64	78:23:24.277	20:01:59.929
65	₹65	78:23:29.183	20:02:04.397
66	₹66	78:23:31.969	20:02:11.171
67	₹67	78:23:42.517	20:02:17.956
68	₹68	78:23:48.461	20:02:31.786
69	₹69	78:23:54.431	20:02:52.934
70	₹70	78:24:10.001	20:03:07.374
71	₹71	78:24:27.917	20:03:15.363
72	₹72	78:24:34.918	20:02:15.293
73	₹73	78:25:26.041	20:02:00.049
74	₹74	78:25:48.267	20:02:20.557
75	₹75	78:26:20.875	20:02:30.217
76	₹76	78:26:43.223	20:03:04.189
77	₹77	78:26:52.127	20:03:03.847
78	₹78	78:27:31.746	20:03:27.775
79	₹79	78:29:24.798	20:03:02.093
80	₹80	78:29:11.673	20:02:49.589
81	₹81	78:29:13.289	20:02:38.795
82	₹82	78:29:28.486	20:02:15.248
83	₹83	78:29:40.286	20:01:58.268
84	₹84	78:30:05.789	20:01:56.355
85	₹85	78:30:05.800	20:01:56.009
86	₹86	78:29:36.292	20:01:11.057
87	₹87	78:30:04.332	20:00:47.581

---

---

88	ई88	78:30:35.019	20:00:39.716
89	ई89	78:30:41.702	20:00:44.484
90	ई90	78:31:00.601	20:00:36.895
91	ई91	78:31:01.197	20:00:22.611
92	ई92	78:30:57.317	19:59:54.700
93	ई93	78:31:03.905	19:59:47.658
94	ई94	78:31:03.949	19:59:44.378
95	ई95	78:31:00.324	19:59:42.364
96	ई96	78:30:55.462	19:59:16.072
97	ई97	78:30:48.790	19:59:15.437
98	ई98	78:30:39.060	19:59:03.152
99	ई99	78:30:28.483	19:58:59.042
100	ई100	78:30:30.032	19:58:45.549
101	ई101	78:31:06.955	19:58:46.185
102	ई102	78:31:43.485	19:58:41.114
103	ई103	78:31:54.749	19:58:41.501
104	ई104	78:32:23.828	19:58:29.896
105	ई105	78:32:57.278	19:58:20.927
106	ई106	78:32:55.643	19:58:07.347
107	ई107	78:32:45.973	19:58:05.001
108	ई108	78:32:16.213	19:57:15.969
109	ई109	78:32:16.899	19:57:04.900
110	ई110	78:32:29.503	19:56:44.285
111	ई111	78:33:33.783	19:56:51.030
112	ई112	78:33:36.014	19:57:11.401
113	ई113	78:33:58.886	19:57:16.765
114	ई114	78:34:13.160	19:57:15.497
115	ई115	78:34:29.401	19:57:03.540
116	ई116	78:35:09.219	19:56:46.001
117	ई117	78:35:14.858	19:56:21.355
118	ई118	78:35:07.449	19:56:07.314
119	ई119	78:35:08.444	19:55:53.624
120	ई120	78:35:04.617	19:55:54.086
121	ई121	78:34:57.735	19:55:40.251
122	ई122	78:35:10.497	19:55:20.825
123	ई123	78:35:23.707	19:55:19.638
124	ई124	78:35:28.435	19:55:10.945
125	ई125	78:35:40.167	19:55:10.547

---

126	₹126	78:35:40.876	19:55:00.760
127	₹127	78:35:43.658	19:54:57.321
128	₹128	78:35:42.020	19:54:51.577
129	₹129	78:35:54.841	19:54:49.449
130	₹130	78:35:58.380	19:54:58.941
131	₹131	78:36:00.368	19:54:53.978
132	₹132	78:36:11.531	19:54:54.620
133	₹133	78:36:19.225	19:54:53.970
134	₹134	78:36:06.996	19:54:43.880
135	₹135	78:36:06.855	19:54:29.845
136	₹136	78:35:55.482	19:54:15.911
137	₹137	78:35:53.107	19:54:19.346
138	₹138	78:35:45.082	19:54:19.039
139	₹139	78:35:38.982	19:54:10.937
140	₹140	78:35:25.467	19:54:11.891
141	₹141	78:35:10.216	19:53:23.801
142	₹142	78:35:06.331	19:53:23.202
143	₹143	78:35:09.527	19:53:41.472
144	₹144	78:34:57.011	19:53:42.933
145	₹145	78:34:57.226	19:53:48.782
146	₹146	78:34:48.356	19:53:49.910
147	₹147	78:34:45.604	19:53:44.235
148	₹148	78:34:36.574	19:53:45.515
149	₹149	78:34:37.286	19:53:53.308
150	₹150	78:34:20.187	19:53:56.459
151	₹151	78:34:16.133	19:53:50.139
152	₹152	78:34:16.460	19:53:23.093
153	₹153	78:34:09.284	19:53:16.008
154	₹154	78:34:15.384	19:52:59.028
155	₹155	78:34:20.749	19:52:55.743
156	₹156	78:34:15.135	19:52:51.990
157	₹157	78:34:25.551	19:52:33.291
158	₹158	78:34:46.407	19:52:17.783
159	₹159	78:34:34.693	19:52:15.179
160	₹160	78:34:30.141	19:52:17.295
161	₹161	78:34:31.996	19:52:19.188
162	₹162	78:34:14.559	19:52:19.255
163	₹163	78:34:06.816	19:52:22.998



---

---

164	ई164	78:34:01.364	19:51:58.635
165	ई165	78:34:04.414	19:51:45.060
166	ई166	78:33:53.146	19:51:21.502
167	ई167	78:33:53.112	19:50:40.187
168	ई168	78:33:56.997	19:50:38.205
169	ई169	78:34:01.291	19:50:39.612
170	ई170	78:34:03.183	19:50:35.327
171	ई171	78:34:13.115	19:50:34.857
172	ई172	78:34:06.139	19:49:58.845
173	ई173	78:33:57.475	19:49:44.033
174	ई174	78:33:48.281	19:49:11.005
175	ई175	78:33:05.646	19:49:25.090
176	ई176	78:32:26.587	19:49:18.515
177	ई177	78:32:09.748	19:49:09.616
178	ई178	78:31:50.032	19:49:04.218
179	ई179	78:31:06.340	19:49:05.523
180	ई180	78:31:00.733	19:49:03.532
181	ई181	78:30:45.700	19:48:51.496
182	ई182	78:30:39.408	19:48:38.355
183	ई183	78:30:38.037	19:48:02.657
184	ई184	78:30:31.588	19:47:48.107
185	ई185	78:30:12.606	19:47:37.737
186	ई186	78:29:33.802	19:47:30.843
187	ई187	78:29:19.786	19:47:35.453
188	ई188	78:29:08.596	19:47:47.105
189	ई189	78:29:03.762	19:48:11.069
190	ई190	78:28:55.074	19:48:24.858
191	ई191	78:28:52.119	19:48:36.885
192	ई192	78:28:32.907	19:48:56.378
193	ई193	78:28:15.959	19:49:01.944
194	ई194	78:27:41.170	19:48:53.434
195	ई195	78:27:16.918	19:48:46.179
196	ई196	78:26:48.240	19:48:47.340
197	ई197	78:26:22.559	19:48:45.761
198	ई198	78:25:58.698	19:48:51.253
199	ई199	78:25:21.173	19:49:08.976
200	ई200	78:25:02.690	19:49:22.638
201	ई201	78:23:13.719	19:50:45.793

202	ई202	78:23:03.577	19:51:19.551
203	ई203	78:23:02.548	19:52:39.624
204	ई204	78:22:58.998	19:52:44.265
205	ई205	78:22:48.592	19:52:47.267
206	ई206	78:22:14.546	19:52:47.615
207	ई207	78:21:52.249	19:52:51.520
208	ई208	78:21:39.819	19:52:56.644
209	ई209	78:21:11.571	19:52:53.260
210	ई210	78:20:39.836	19:52:57.361
211	ई211	78:20:25.897	19:53:02.764
212	ई212	78:20:18.696	19:53:02.022
213	ई213	78:20:15.301	19:53:08.323
214	ई214	78:20:12.587	19:53:02.066
215	ई215	78:20:00.205	19:53:05.145
216	ई216	78:19:50.045	19:53:12.205
217	ई217	78:19:33.002	19:53:38.258
218	ई218	78:19:39.442	19:53:56.376
219	ई219	78:20:06.213	19:54:15.183
220	ई220	78:20:06.988	19:54:20.249
221	ई221	78:19:58.308	19:54:48.633
222	ई222	78:19:45.604	19:54:57.359
223	ई223	78:19:11.801	19:54:58.782
224	ई224	78:19:04.798	19:54:56.189

**तिपेश्वर वन्यजीव अभयारण्य क्षेत्र के निर्देशांक**

क्रम स.	निर्देशांक स.	देशान्तर	अक्षांश
1	एस1	78:21:23.032	19:55:10.881
2	एस2	78:20:47.578	19:55:20.153
3	एस3	78:20:36.333	19:55:37.357
4	एस4	78:20:41.793	19:55:51.303
5	एस5	78:20:50.445	19:55:53.764
6	एस6	78:20:55.787	19:56:07.034
7	एस7	78:21:06.200	19:56:09.963
8	एस8	78:21:32.588	19:56:12.246
9	एस9	78:21:43.819	19:56:24.736
10	एस10	78:21:56.774	19:56:25.038
11	एस11	78:22:05.710	19:56:31.945

---

---

12	एस12	78:22:04.615	19:56:40.812
13	एस13	78:22:24.454	19:56:42.139
14	एस14	78:22:25.147	19:56:53.398
15	एस15	78:22:34.682	19:56:53.726
16	एस16	78:22:35.654	19:57:07.638
17	एस17	78:22:43.763	19:57:10.310
18	एस18	78:22:52.810	19:57:06.045
19	एस19	78:22:50.749	19:57:12.938
20	एस20	78:23:02.459	19:57:24.309
21	एस21	78:23:16.367	19:57:21.518
22	एस22	78:24:02.753	19:57:44.323
23	एस23	78:24:00.392	19:58:09.218
24	एस24	78:24:14.587	19:58:09.594
25	एस25	78:24:21.771	19:58:04.903
26	एस26	78:24:38.299	19:58:06.479
27	एस27	78:24:55.751	19:58:02.814
28	एस28	78:25:17.352	19:57:47.876
29	एस29	78:25:19.397	19:57:32.666
30	एस30	78:26:21.391	19:57:21.085
31	एस31	78:26:51.484	19:57:04.948
32	एस32	78:27:07.286	19:57:02.099
33	एस33	78:27:04.666	19:56:57.028
34	एस34	78:27:14.617	19:56:47.164
35	एस35	78:27:32.428	19:56:47.497
36	एस36	78:27:31.807	19:56:25.321
37	एस37	78:27:50.451	19:56:17.813
38	एस38	78:27:59.823	19:55:55.14
39	एस39	78:28:16.605	19:55:51.072
40	एस40	78:28:30.497	19:56:00.382
41	एस41	78:29:32.563	19:56:04.317
42	एस42	78:29:41.310	19:56:08.433
43	एस43	78:29:44.641	19:55:50.659
44	एस44	78:29:45.493	19:55:35.074
45	एस45	78:30:01.213	19:55:10.924
46	एस46	78:30:30.785	19:55:09.879
47	एस47	78:30:54.821	19:55:30.249
48	एस48	78:31:19.026	19:55:40.681
49	एस49	78:31:20.403	19:55:11.743

---

---

50	एस50	78:31:15.316	19:54:22.772
51	एस51	78:31:36.455	19:54:24.583
52	एस52	78:31:47.423	19:54:11.255
53	एस53	78:31:46.510	19:53:55.820
54	एस54	78:31:54.735	19:53:55.524
55	एस55	78:32:08.312	19:53:45.192
56	एस56	78:32:01.078	19:53:19.713
57	एस57	78:31:42.011	19:52:55.746
58	एस58	78:31:50.419	19:52:44.977
59	एस59	78:32:02.756	19:52:40.902
60	एस60	78:32:02.584	19:52:06.282
61	एस61	78:32:32.017	19:52:06.688
62	एस62	78:32:32.972	19:52:11.758
63	एस63	78:32:39.871	19:52:11.236
64	एस64	78:32:38.544	19:52:18.239
65	एस65	78:32:49.856	19:52:25.922
66	एस66	78:32:55.843	19:52:21.010
67	एस67	78:32:48.216	19:52:06.904
68	एस68	78:32:53.422	19:52:03.414
69	एस69	78:32:54.222	19:52:08.609
70	एस70	78:33:01.995	19:52:10.789
71	एस71	78:33:12.702	19:52:06.202
72	एस72	78:33:08.474	19:51:55.716
73	एस73	78:33:20.041	19:51:56.115
74	एस74	78:33:23.203	19:51:53.223
75	एस75	78:33:08.888	19:51:50.365
76	एस76	78:33:13.263	19:51:46.806
77	एस77	78:33:11.730	19:51:32.604
78	एस78	78:33:03.170	19:51:33.319
79	एस79	78:33:02.501	19:51:22.450
80	एस80	78:32:54.405	19:51:19.745
81	एस81	78:32:46.284	19:51:25.340
82	एस82	78:32:39.163	19:51:24.961
83	एस83	78:32:39.023	19:51:19.348
84	एस84	78:32:29.884	19:51:18.468
85	एस85	78:32:29.178	19:51:03.706
86	एस86	78:32:37.865	19:51:05.209
87	एस87	78:32:41.005	19:51:02.184

---

---

88	एस88	78:32:41.086	19:50:53.349
89	एस89	78:32:31.759	19:50:54.692
90	एस90	78:32:28.025	19:50:47.941
91	एस91	78:32:22.382	19:50:50.829
92	एस92	78:32:18.112	19:50:40.454
93	एस93	78:32:23.087	19:50:37.414
94	एस94	78:32:19.914	19:50:19.773
95	एस95	78:32:05.649	19:50:18.490
96	एस96	78:31:26.296	19:50:33.834
97	एस97	78:31:30.006	19:51:02.863
98	एस98	78:31:26.935	19:51:12.799
99	एस99	78:30:24.282	19:51:57.001
100	एस100	78:29:52.542	19:51:57.539
101	एस101	78:29:42.839	19:51:32.503
102	एस102	78:29:16.942	19:51:05.680
103	एस103	78:28:56.489	19:50:59.384
104	एस104	78:28:53.238	19:50:49.693
105	एस105	78:28:42.618	19:50:53.534
106	एस106	78:28:25.473	19:50:55.311
107	एस107	78:28:05.629	19:51:05.867
108	एस108	78:27:55.995	19:50:39.108
109	एस109	78:27:25.087	19:50:39.589
110	एस110	78:27:27.609	19:50:59.969
111	एस111	78:27:15.766	19:51:02.106
112	एस112	78:27:15.512	19:51:13.668
113	एस113	78:27:59.809	19:51:22.486
114	एस114	78:28:00.388	19:51:47.574
115	एस115	78:27:36.029	19:51:48.847
116	एस116	78:27:18.852	19:51:47.015
117	एस117	78:27:06.822	19:51:47.757
118	एस118	78:27:01.115	19:51:29.082
119	एस119	78:27:03.474	19:51:19.570
120	एस120	78:26:48.142	19:51:17.758
121	एस121	78:26:14.906	19:51:17.444
122	एस122	78:26:11.832	19:51:12.314
123	एस123	78:26:18.606	19:51:02.525
124	एस124	78:26:12.792	19:50:44.437
125	एस125	78:26:25.281	19:50:41.855

---

---

126	एस126	78:26:27.256	19:50:37.066
127	एस127	78:26:31.895	19:50:36.838
128	एस128	78:26:31.228	19:50:29.972
129	एस129	78:26:26.501	19:50:20.465
130	एस130	78:26:11.841	19:50:28.410
131	एस131	78:26:03.758	19:50:27.139
132	एस132	78:26:03.469	19:50:39.930
133	एस133	78:25:58.244	19:50:42.454
134	एस134	78:25:58.613	19:50:36.576
135	एस135	78:25:56.155	19:50:34.454
136	एस136	78:26:02.123	19:50:24.861
137	एस137	78:25:58.253	19:50:20.884
138	एस138	78:25:53.239	19:50:24.360
139	एस139	78:25:48.955	19:50:11.705
140	एस140	78:25:38.213	19:50:13.981
141	एस141	78:25:43.893	19:50:39.897
142	एस142	78:25:40.677	19:50:41.259
143	एस143	78:25:42.352	19:50:48.117
144	एस144	78:25:38.763	19:50:52.918
145	एस145	78:25:39.758	19:51:14.333
146	एस146	78:25:32.644	19:51:13.898
147	एस147	78:25:30.284	19:51:21.462
148	एस148	78:25:23.891	19:51:24.138
149	एस149	78:25:19.017	19:51:22.208
150	एस150	78:25:17.405	19:51:16.480
151	एस151	78:25:05.921	19:51:20.443
152	एस152	78:25:01.476	19:51:09.893
153	एस153	78:24:45.163	19:51:12.454
154	एस154	78:24:44.105	19:51:22.514
155	एस155	78:24:38.336	19:51:21.918
156	एस156	78:24:35.815	19:51:25.912
157	एस157	78:24:27.505	19:51:23.767
158	एस158	78:24:30.704	19:51:40.576
159	एस159	78:24:27.484	19:51:40.601
160	एस160	78:24:26.740	19:51:48.279
161	एस161	78:24:17.559	19:51:49.177
162	एस162	78:24:19.836	19:51:57.495
163	एस13	78:24:13.724	19:51:56.421

---

---

164	एस164	78:24:04.589	19:51:58.577
165	एस165	78:24:01.795	19:52:04.295
166	एस166	78:24:08.205	19:52:04.961
167	एस167	78:24:07.557	19:52:08.333
168	एस168	78:24:01.101	19:52:06.781
169	एस169	78:23:49.540	19:52:12.430
170	एस170	78:23:51.901	19:52:20.801
171	एस171	78:23:36.754	19:52:13.866
172	एस172	78:23:28.784	19:52:13.607
173	एस173	78:23:27.696	19:52:05.439
174	एस174	78:23:49.433	19:52:09.918
175	एस175	78:23:48.586	19:52:06.013
176	एस176	78:23:51.762	19:52:04.930
177	एस177	78:23:51.375	19:51:59.483
178	एस178	78:23:47.481	19:51:59.994
179	एस179	78:23:45.988	19:51:55.611
180	एस180	78:23:25.898	19:51:53.589
181	एस181	78:23:25.955	19:52:00.162
182	एस182	78:23:04.975	19:52:04.654
183	एस183	78:23:07.712	19:52:27.078
184	एस184	78:23:14.886	19:52:38.684
185	एस185	78:23:41.739	19:52:43.055
186	एस186	78:23:55.294	19:52:49.984
187	एस187	78:23:46.700	19:53:01.427
188	एस188	78:24:00.479	19:53:02.252
189	एस189	78:24:01.841	19:53:07.465
190	एस190	78:24:11.833	19:53:09.212
191	एस191	78:24:15.055	19:53:27.846
192	एस192	78:24:20.380	19:53:35.918
193	एस193	78:24:16.705	19:53:35.274
194	एस194	78:24:19.125	19:53:44.379
195	एस195	78:24:18.272	19:53:47.151
196	एस196	78:24:03.904	19:53:42.564
197	एस197	78:24:00.103	19:53:42.594
198	एस198	78:24:02.924	19:54:04.138
199	एस199	78:23:53.597	19:54:07.530
200	एस200	78:23:49.996	19:53:57.051
201	एस201	78:23:40.367	19:53:59.339

202	एस202	78:23:44.296	19:54:13.962
203	एस203	78:23:37.486	19:54:20.516
204	एस204	78:23:23.918	19:54:24.352
205	एस205	78:23:30.892	19:54:37.314
206	एस206	78:23:16.656	19:54:41.623
207	एस207	78:23:21.378	19:54:46.247
208	एस208	78:23:33.887	19:54:46.040
209	एस209	78:23:35.842	19:54:51.401
210	एस210	78:23:22.029	19:54:49.188
211	एस211	78:23:22.732	19:55:08.788
212	एस212	78:23:29.700	19:55:27.912
213	एस213	78:22:47.035	19:55:29.047
214	एस214	78:22:29.277	19:55:34.068
215	एस215	78:22:28.906	19:55:44.034
216	एस216	78:22:18.940	19:55:45.524
217	एस217	78:22:12.528	19:55:40.703
218	एस218	78:21:49.046	19:55:34.084
219	एस219	78:21:30.388	19:55:38.889

#### उपाबंध IV

##### पारिस्थितिकी संवेदी जोन मानीटरी समिति - की गई कार्रवाई की रिपोर्ट का रूप विधान

1. बैठकों की संख्या और तिथि ।
2. बैठकों का कार्यवृत्त : कृपया मुख्य उल्लेखनीय बिंदुओं का वर्णन करें । बैठक के कार्यवृत्त को एक पृथक् अनुबंध में उपाबद्ध करें ।
3. आंचलिक महायोजना की तैयारी की प्रास्थिति जिसके अंतर्गत पर्यटन महायोजना ।
4. भू-अभिलेख में सदृश्य त्रुटियों के सुधार के लिए ब्यौहार किए गए मामलों का सारांश ।
5. पर्यावरण समाघात निर्धारण अधिसूचना, 2006 के अधीन आने वाली गतिविधियों की संविक्षा के मामलों का सारांश । ब्यौरे एक पृथक् उपाबंध के रूप में उपाबद्ध किए जा सकते हैं ।
6. पर्यावरण समाघात निर्धारण अधिसूचना, 2006 के अधीन न आने वाली गतिविधियों की संविक्षा के मामलों का सारांश । ब्यौरे एक पृथक् उपाबंध के रूप में उपाबद्ध किए जा सकते हैं ।
7. पर्यावरण ( संरक्षण ) अधिनियम, 1986 की धारा 19 के अधीन दर्ज की गई शिकायतों का सारांश ।
8. कोई अन्य महत्वपूर्ण विषय ।



**MINISTRY OF ENVIRONMENT, FOREST AND CLIMATE CHANGE****NOTIFICATION**

New Delhi, the 7<sup>th</sup> January, 2016

**S.O. 72(E).**—The following draft of the notification, which the Central Government proposes to issue in exercise of the powers conferred by sub-section (1), read with clause (v) and clause (xiv) of sub-section (2) and sub-section (3) of section 3 of the Environment (Protection) Act, 1986 (29 of 1986) is hereby published, as required under sub-rule (3) of rule 5 of the Environment (Protection) Rules, 1986, for the information of the public likely to be affected thereby; and notice is hereby given that the said draft notification shall be taken into consideration on or after the expiry of a period of sixty days from the date on which copies of the Gazette containing this notification are made available to the public;

Any person interested in making any objections or suggestions on the proposals contained in the draft notification may forward the same in writing, for consideration of the Central Government within the period so specified to the Secretary, Ministry of Environment, Forest and Climate Change, Indira Paryavaran Bhawan, Jorbagh Road, Aliganj, New Delhi-110003, or send it to the e-mail address of the Ministry at esz-mef@nic.in

**Draft Notification**

WHEREAS Tipeswar Wildlife Sanctuary situated in Yavatmal district in the State of Maharashtra is spread over an area of 148.632 square kilometers;

AND WHEREAS Tipeswar Wildlife Sanctuary is an important wildlife habitat and needs to be conserved suitably for protection of tigers and other wild animals i.e. Cheetal, Nilgai, Black Buck, Panther, Civet, Hyena, Jackal, Wolf, Porcupine, Deer and Bear and more than 30 species of mammal including schedule-I species like Sloth Bear, four horned antelope are found with varieties of residential and migratory bird species;

AND WHEREAS, varieties of amphibian, reptilian and Piscean species are found in this area and various kinds of invertebrates from zooplanktons varieties of butterflies, moths, beetles, odonates, crabs, prawns, spiders, shells are found in this area;

AND WHEREAS, the forest type is 'Southern Tropical Dry Deciduous forest and it is grouped as 5 A/C1a.' and it serves as a living repository of various economical, medicinal, aromatic and ornamental plant species;

AND WHEREAS, primitive scheduled tribes like Kolam and Gond are sharing common habitat with wildlife of this area and these tribal communities resides adjacent to the forest and their day to day requirements are fulfilled from the forests and their deities and other religious places of worship are inside the forests;

AND WHEREAS, it is necessary to conserve and protect the area, the extent and boundaries of which are specified in paragraph 1 of this notification around the protected area of Tipeswar Wildlife Sanctuary as Eco- sensitive Zone from ecological and environmental point of view and to prohibit industries or class of industries and their operations and processes in the said Eco-sensitive Zone;

NOW THEREFORE, in exercise of the power conferred by sub-section (1) and clauses (v) and (xiv) of sub-section (2) and sub-section (3) of section 3 of the Environment (Protection) Act 1986 (29 of 1986) read with sub-rule (3) of rule 5 of the Environment (Protection) Rules, 1986, the Central Government hereby notifies an area to an extent varying from 150 meter to 11 kilometres around the boundary of Tipeswar Wildlife Sanctuary in the State of Maharashtra as the Tipeswar Wildlife Sanctuary Eco-sensitive Zone (herein after referred to as the Eco-sensitive Zone) details of which are as under, namely:-

**1. Extent and boundaries of Eco-sensitive Zone.-** (1) Eco-sensitive Zone is situated between - 78° 18' 33.90" to 78° 36' 17.25" East. Latitude- 19° 47' 56.20" to 20° 3' 16.83" North Longitude. The Eco-Sensitive Zone is spread over an area of 404.57 square kilometers with an extent varying from 150 meter to 11 kilometres around the boundary of Tipeswar Wildlife Sanctuary and the boundary description of such Zone is given in **Annexure-I**.

(2) The list of 60 villages falling in Eco-Sensitive Zone along with GPS coordinates is appended as **Annexure-II**.

(3) The map of Eco-sensitive Zone and boundary details in terms of GPS coordinates are appended as **Annexure-III and III-A** respectively.

**2. Zonal Master Plan for the Eco-sensitive Zone.-** (1) The State Government shall, for the purpose of the Eco-sensitive Zone prepare, a Zonal Master Plan, within a period of two years from the date of publication of final notification in the Official Gazette, in consultation with local people and adhering to the stipulations given in this notification.

(2) The said Plan shall be approved by the Competent Authority in the State Government.

(3) The said Master Plan for the Eco-sensitive Zone shall be prepared by the State Government in such a manner as is specified in this notification and also in consonance with the relevant Central and State laws and the guidelines issued by the Central Government, if any.

(4) The said Master Plan shall be prepared in consultation with all concerned State Departments, namely:-

- (i) Environment;
- (ii) Forest;
- (iii) Urban Development;
- (iv) Tourism;
- (v) Municipal;
- (vi) Revenue;
- (vii) Agriculture;
- (viii) Maharashtra State Pollution Control Board;
- (ix) Irrigation; and
- (x) Public Works Department ;

for integrating environmental and ecological considerations into it.

(5) The said Plan shall not impose any restriction on the approved existing land use, infrastructure and activities, unless so specified in this notification and the said Master Plan shall factor in improvement of all infrastructure and activities to be more efficient and eco-friendly.

(6) The said Master Plan shall provide for restoration of denuded areas, conservation of existing water bodies, management of catchment areas, watershed management, groundwater management, soil and moisture conservation, needs of local community and such other aspects of the ecology and environment that needs attention.

(7) The said Master Plan shall demarcate all the existing worshipping places, village and urban settlements, types and kinds of forests, tribal areas, agricultural areas, fertile lands, green area, such as, parks and like places, horticultural areas, orchards, lakes and other water bodies.

(8) The said Master Plan shall regulate development in Eco-sensitive Zone so as to ensure eco-friendly development for livelihood security of local communities.

**3. Measures to be taken by State Government.-**The State Government shall take the following measures for giving effect to the provisions of this notification, namely:-

(1) **Land use.-** Forests, horticulture areas, agricultural areas, parks and open spaces earmarked for recreational purposes in the Eco-sensitive Zone shall not be used or converted into areas for commercial or industrial related development activities:

Provided that the conversion of agricultural lands within the Eco-sensitive Zone may be permitted on the recommendation of the Monitoring Committee, and with the prior approval of the State Government, to meet the residential needs of local residents, and for the activities

listed against serial numbers 11, 21, 30, 31 and 32 in column (2) of the Table in paragraph 4, namely:-

- (i) eco-friendly cottages for temporary occupation of tourists, such as tents, wooden houses, etc. for Eco-friendly tourism activities;
- (ii) widening and strengthening of existing roads;
- (iii) small scale industries not causing pollution,
- (iv) rainwater harvesting; and
- (v) cottage industries including village industries, convenience stores and local amenities:

Provided further that no use of tribal land shall be permitted for commercial and industrial development activities without the prior approval of the State Government and without compliance of the provisions of article 244 of the constitution or the law for the time being in force, including the Scheduled Tribes and other Traditional Forest Dwellers (Recognition of Forest Rights) Act, 2006 (2 of 2007):

Provided also that any error appearing in the land records within the Eco-sensitive Zone shall be corrected by the State Government, after obtaining the views of Monitoring Committee, once in each case and the correction of said error shall be intimated to the Central Government in the Ministry of Environment, Forest and Climate Change:

Provided also that the above correction of error shall not include change of land use in any case except as provided under this sub-paragraph:

Provided also that there shall be no consequential reduction in green area, such as forest area and agricultural area and efforts shall be made to reforest the unused or unproductive agricultural areas.

(2) **Natural springs.**-The catchment areas of all natural springs shall be identified and plans for their conservation and rejuvenation shall be incorporated in the Zonal Master Plan and the guidelines shall be drawn up by the State Government in such a manner as to prohibit development activities at or near these areas which are detrimental to such areas.

(3) **Tourism.**- (a) The activity relating to tourism within the Eco-sensitive Zone shall be as per Tourism Master Plan, which shall form part of the Zonal Master Plan.

(b) The Tourism Master Plan shall be prepared by Department of Tourism, in consultation with Department of Forests and Environment of the State Government.

(c) The activity of tourism shall be regulated as under, namely:-

(i) all new tourism activities or expansion of existing tourism activities within the Eco-sensitive Zone shall be in accordance with the guidelines issued by the Central Government in the Ministry of Environment, Forest and Climate Change with emphasis on eco-tourism, eco-education and eco-development and based on carrying capacity study of the Eco-sensitive Zone;

(ii) new construction of hotels and resorts shall not be permitted within one kilometer from the boundary of the except for accommodation for temporary occupation of tourists related to eco-friendly tourism activities:

Provided that beyond the distance of the one kilometre from the boundary of the protected area till the extent of the Eco-sensitive zone, the establishment of new hotels and resorts shall be permitted only in pre-defined and designated areas for eco-tourism facilities as per Tourism master Plan.

(iii) till the Zonal Master Plan is approved, development for tourism and expansion of existing tourism activities shall be permitted by the concerned regulatory authorities based on the actual site specific scrutiny and recommendation of the Monitoring Committee.

(4) **Natural heritage.**- All sites of valuable natural heritage in the Eco-sensitive Zone, such as the gene pool reserve areas, rock formations, waterfalls, springs, gorges, groves, caves, points, walks, rides, cliffs, etc. shall be identified and preserved and plan shall be drawn up for their

protection and conservation, within six months from the date of publication of this notification and such plan shall form part of the Zonal Master Plan.

(5) **Man-made heritage sites.-** Buildings, structures, artefacts, areas and precincts of historical, architectural, aesthetic, and cultural significance shall be indentified in the Eco-sensitive Zone and plans for their conservation shall be prepared within six months from the date of publication of this notification and incorporated in the Zonal Master Plan.

(6) **Noise pollution.-** The Environment Department of the State Government or Maharashtra State Pollution Control Board shall draw up guidelines and regulations for the control of noise pollution in the Eco-sensitive Zone in accordance with the provisions of the Air (Prevention and Control of Pollution) Act, 1981(14 of 1981) and the rules made there under.

(7) **Air pollution.-** The Environment Department of the State Government or Maharashtra State Pollution Control Board shall draw up guidelines and regulations for the control of air pollution in the Eco-sensitive Zone in accordance with the provisions of the Air (Prevention and Control of Pollution) Act, 1981 (14 of 1981) and the rules made there under.

(8) **Discharge of effluents.-** The discharge of treated effluent in Eco-sensitive Zone shall be in accordance with the provisions of the Water (Prevention and Control of Pollution) Act, 1974 (6 of 1974)and the rules made thereunder.

(9) **Solid wastes. -** Disposal of solid wastes shall be as under:-

(i) the solid waste disposal in Eco-sensitive Zone shall be carried out as per the provisions of the Municipal Solid Waste (Management and Handling) Rules, 2000 published by the Government of India in the erstwhile Ministry of Environment and Forests *vide* notification number S.O. 908 (E), dated the 25<sup>th</sup> September, 2000 as amended from time to time;

(ii) the local authorities shall draw up plans for the segregation of solid wastes into biodegradable and non-biodegradable components;

(iii) the biodegradable material shall be recycled preferably through composting or vermiculture;

(iv) the inorganic material may be disposed in an environmentally acceptable manner at site(s) identified outside the Eco-sensitive Zone and no burning or incineration of solid wastes shall be permitted in the Eco-sensitive Zone.

(10) **Bio-medical waste.-** The bio-medical waste disposal in the Eco-sensitive Zone shall be carried out as per the provisions of the Bio-Medical Waste (Management and Handling) Rules, 1998 published by the Government of India in the erstwhile Ministry of Environment and Forests *vide* notification number S.O. 630(E), dated the 20<sup>th</sup> July, 1998 as amended from time to time.

(11) **Vehicular traffic. -** The vehicular movement of traffic shall be regulated in a habitat friendly manner and specific provisions in this regard shall be incorporated in the Zonal Master Plan and till such time as the Zonal Master Plan is prepared and approved by the competent authority in the State Government, Monitoring Committee shall monitor compliance of vehicular movement under the relevant Acts and the rules and regulations made thereunder.

(12) **Industrial units.-** (a) No establishment of new wood based industries within the proposed Eco-sensitive Zone shall be permitted except the existing wood based industries set up as per the law.

(b) No establishment of any new industry causing water, air, soil, noise pollution within the proposed Eco-sensitive Zone shall be permitted.

**4. List of activities prohibited or to be regulated within the Eco-sensitive Zone.-** All activities in the Eco sensitive Zone shall be governed by the provisions of the Environment (Protection) Act, 1986 (29 of 1986) and the rules made thereunder, and be regulated in the manner specified in the table below, namely:-

TABLE

S.No.	Activity	Remarks
(1)	(2)	(3)
<b>Prohibited activities</b>		
1.	Commercial mining, stone quarrying and crushing units.	(a) All new and existing mining (minor and major minerals), stone quarrying and crushing units shall be prohibited with immediate effect except for the domestic needs of <i>bona fide</i> local residents including digging of earth for construction or repair of houses and for manufacture of country tiles or bricks for housing for personal consumption. (b) The mining operations shall strictly be in accordance with the orders of the Hon'ble Supreme Court dated 4 <sup>th</sup> August, 2006 in the matter of T.N. Godavarman Thirumulpad Vs. Union of India in Writ Petition (Civil) No.202 of 1995 and order of the Hon'ble Supreme Court dated 21 <sup>st</sup> April, 2014 in the matter of Goa Foundation Vs. Union of India in Writ Petition (Civil) No.435 of 2012.
2.	Setting up of saw mills.	No new or expansion of existing saw mills shall be permitted within the Eco-sensitive Zone.
3.	Use or production of any hazardous substances.	Prohibited (except as otherwise provided) as per applicable laws.
4.	Setting up of industries causing water or air or soil or noise pollution.	No new or expansion of polluting industries in the Eco-sensitive Zone shall be permitted.
5.	Establishment of major thermal and hydro-electric projects.	Prohibited (except as otherwise provided) as per applicable laws.
6.	Commercial use of firewood.	Prohibited (except as otherwise provided) as per applicable laws.
7.	Undertaking activities related to tourism like over-flying the National Park Area by aircraft, hot-air balloons.	Prohibited (except as otherwise provided) as per applicable laws.
8.	Discharge of untreated effluents and solid waste in natural water bodies or land area.	Prohibited (except as otherwise provided) as per applicable laws.
<b>Regulated activities</b>		
9.	Protection of hill slopes and river banks and coastal areas.	Regulated under applicable laws.
10.	Introduction of exotic species.	Regulated under applicable laws.
11.	Establishment of hotels and resorts.	No new commercial hotels and resorts shall be permitted within one kilometer of the boundary of the Protected Area except for accommodation for temporary occupation of tourists related to Eco-friendly tourism activities. However, beyond one kilometre and upto the extent of the Eco-sensitive Zone all new tourism activities would in conformity with Tourism master Plan and National Tiger Conservation Authority guidelines.
12.	Construction activities.	a) No new commercial construction of any kind shall be permitted within one kilometer from the boundary of the protected area: Provided that, local people shall be permitted to undertake construction in their land for their

		<p>residential use including the activities listed in subparagraph (1) of paragraph 3:</p> <p>(b) Provided further that the construction activity related to small scale industries not causing pollution shall be regulated and kept at the minimum, with the prior permission from the competent authority as per applicable rules and regulations, if any.</p> <p>(c) Beyond one kilometre and upto the extent of the Eco-sensitive Zone construction for bona fide local needs shall be permitted and other commercial construction activities shall be regulated as per Zonal Master Plan.</p> <p>(d) Construction activity in the Eco-sensitive Zone shall be as per Zonal Master Plan.</p>
13.	Trenching ground.	Establishing of new trenching ground is prohibited. Old trenching grounds are to be regulated under applicable laws.
14.	Use of plastic bags.	Regulated under applicable laws.
15.	Air and Vehicular Pollution.	Regulated under applicable laws.
16.	Noise pollution.	Regulated under applicable laws.
17.	Extraction of ground water.	Regulated under applicable laws.
18.	Felling of trees	<p>(a) There shall be no felling of trees in the forest or Government or revenue or private lands without prior permission of the competent authority in the State Government.</p> <p>(b) The felling of trees shall be regulated in accordance with the provisions of the concerned Central or State Acts and the rules made thereunder.</p> <p>(c) In case of Project Forests and Protected Forests the Working Plan prescriptions shall be followed.</p>
19.	Discharge of treated effluents and solid waste in natural water bodies or land area.	Regulated under applicable laws
20.	Insulation of electric lines.	Promote underground cabling. All existing electric lines passing through the Eco-sensitive Zone shall be adequately insulated in the time frame prescribed under the Zonal Master Plan.
21.	Widening and strengthening of existing roads.	Shall be done with proper Environment Impact Assessment and mitigation measures, as applicable.
22.	Fencing of existing premises of hotels and lodges.	Regulated under applicable laws.
23.	Sign Boards and Hoardings	Regulated under applicable laws.
24.	Movement of vehicular traffic at night.	Regulated for commercial vehicles as per the Zonal Master Plan and the applicable laws.
25.	Drastic change of agriculture systems or land use pattern.	Regulated under applicable laws.
26.	Commercial water resources including ground water harvesting.	<p>(a) The extraction of surface water and ground water shall be permitted only for <i>bona fide</i> agricultural use and domestic consumption of the occupier of the land.</p> <p>(b) Extraction of surface water and ground water for industrial or commercial use including the amount that can be extracted, shall require prior written permission from the concerned regulatory authority.</p> <p>(c) No sale of surface water or ground water shall be permitted.</p>

		(d) Steps shall be taken to prevent contamination or pollution of water from any source including agriculture.
<b>Promoted activities</b>		
27.	Ongoing agriculture and horticulture practices by local communities along with dairies, dairy farming, aquaculture and fisheries.	Shall be actively promoted.
28.	Organic farming.	Shall be actively promoted.
29.	Adoption of green technology for all activities.	Shall be actively promoted.
30.	Small scale industries not causing pollution.	Non polluting, non-hazardous, small-scale and service industry, agriculture, floriculture, horticulture or agro-based industry producing products from indigenous goods from the Eco-sensitive Zone, and which do not cause any adverse impact on environment shall be permitted.
31.	Rain water harvesting.	Shall be actively promoted.
32.	Cottage industries including village artisans.	Shall be actively promoted.
33.	Use of renewable energy sources.	Shall be actively promoted.

**5. Monitoring Committee.-** The Central Government hereby constitutes a Monitoring Committee, for effective monitoring of the Eco-sensitive Zone which shall comprise of the following namely:-

1. District Collector, Yavatmal Chairman
2. Chief Executive Officer, Zilha Parishad, Yavatmal. Member
3. Regional Officer, Maharashtra State Pollution Control Board, Amravati. Member
4. Town Planning Officer, Yavatmal. Member
5. One representative of Non-Governmental Organisation (working in the field of environment and heritage conservation) to be nominated by the State Government for a period of one year in each case. Member
6. One expert in the area of ecology and environment to be nominated by the State Government for a period of one year in each case. Member
7. Representative of Addl. Principal Chief Conservator Of Forests, (East) Wildlife, Nagpur. Member
8. Deputy Conservator of Forests, Pandharkawda Forest Division. Member-Secretary

**6. Terms of Reference.-** (1) The Monitoring Committee shall monitor the compliance of the provisions of this Notification.

(2) The activities that are covered in the Schedule to the notification of the Government of India in the erstwhile Ministry of Environment and Forests number S.O. 1533 (E), dated the 14<sup>th</sup> September, 2006, and are falling in the Eco-sensitive Zone, except for the prohibited activities as specified in the Table under paragraph 4 thereof, shall be scrutinized by the Monitoring Committee based on the actual site-specific conditions and referred to the Central Government in the Ministry of Environment, Forest and Climate Change for prior environmental clearances under the provisions of the said notification.

- (3) The activities that are not covered in the Schedule to the notification of the Government of India in the erstwhile Ministry of Environment and Forests number S.O. 1533 (E), dated the 14<sup>th</sup> September, 2006 and are falling in the Eco-sensitive Zone, except for the prohibited activities as specified in the Table under paragraph 4 thereof, shall be scrutinized by the Monitoring Committee based on the actual site-specific conditions and referred to the concerned regulatory authorities.
- (4) The Member-Secretary of the Monitoring Committee or the concerned Collector(s) or the concerned park Deputy Conservator of Forests shall be competent to file complaints under section 19 of the Environment (Protection) Act, 1986 (29 of 1986) against any person who contravenes the provisions of this notification.
- (5) The Monitoring Committee may invite representatives or experts from concerned Departments, representatives from industry associations or concerned stakeholders to assist in its deliberations depending on the requirements on issue to issue basis.
- (6) The Monitoring Committee shall submit the annual action taken report of its activities as on 31<sup>st</sup> March of every year by 30<sup>th</sup> June of that year to the Chief Wildlife Warden of the State as per pro- forma appended at **Annexure-IV**.
- (7) The Central Government in the Ministry of Environment, Forest and Climate Change may give such directions, as it deems fit, to the Monitoring Committee for effective discharge of its functions.
7. The Central Government and State Government may specify additional measures, if any, for giving effect to provisions of this notification.
8. The provisions of this notification shall be subject to the orders, if any, passed, or to be passed, by the Hon'ble Supreme Court of India or the High Court or National Green Tribunal.

[F. No.25/127/2015-ESZ -RE]

Dr. T. CHANDINI, Scientist 'G'

### **Annexure-I**

#### **Boundary description of Tipeswar Wildlife Sanctuary**

<b>Direction</b>	<b>Bounded by</b>
North	Northern boundary of comptt no.88, 83,84,82,Ca-106,Ca-107 Southern Boundary of village Gawara,Titwi,Wagholi, Ghonsi. Western boundary of village Kinhi, Maregao, Pandharwani (khu) & Comptt No. 86,87, Ca-112
East	Western boundary of village Bori, Kelapur, Ambhora & comptt. No. 59. Eastern boundary of Wanjari, Paramba, Kawatha, Warha & comptt. No. 60 Southern boundary of Zunjarpur, Sakhara, Mahandoli & Comptt No. C-71, 65.
South	Southern boundary of Kodori, Rudha, Nimdheli, Ghubadi, Hivari, Arli & Comptt No. C-98,122,120. Eastern boundary of comptt No.C100 Western boundary of comptt No. C-98, C-96 Northern boundary of Painganga River
West	Western boundary of village Ganeri, Bhimkund, Rajapeth, Taroda, Kaleshwar, Pardi, Mejada & Comptt No. C-108 B,670, C-110. Southern boundary of Sagada, Savangi, Wagartakali, Rajapeth, Parawa & Comptt No.812. Eastern boundary of Kurli, Zatala, Wadhona & comptt No.C-121 Northern boundary of Sharad & Comptt No.669.



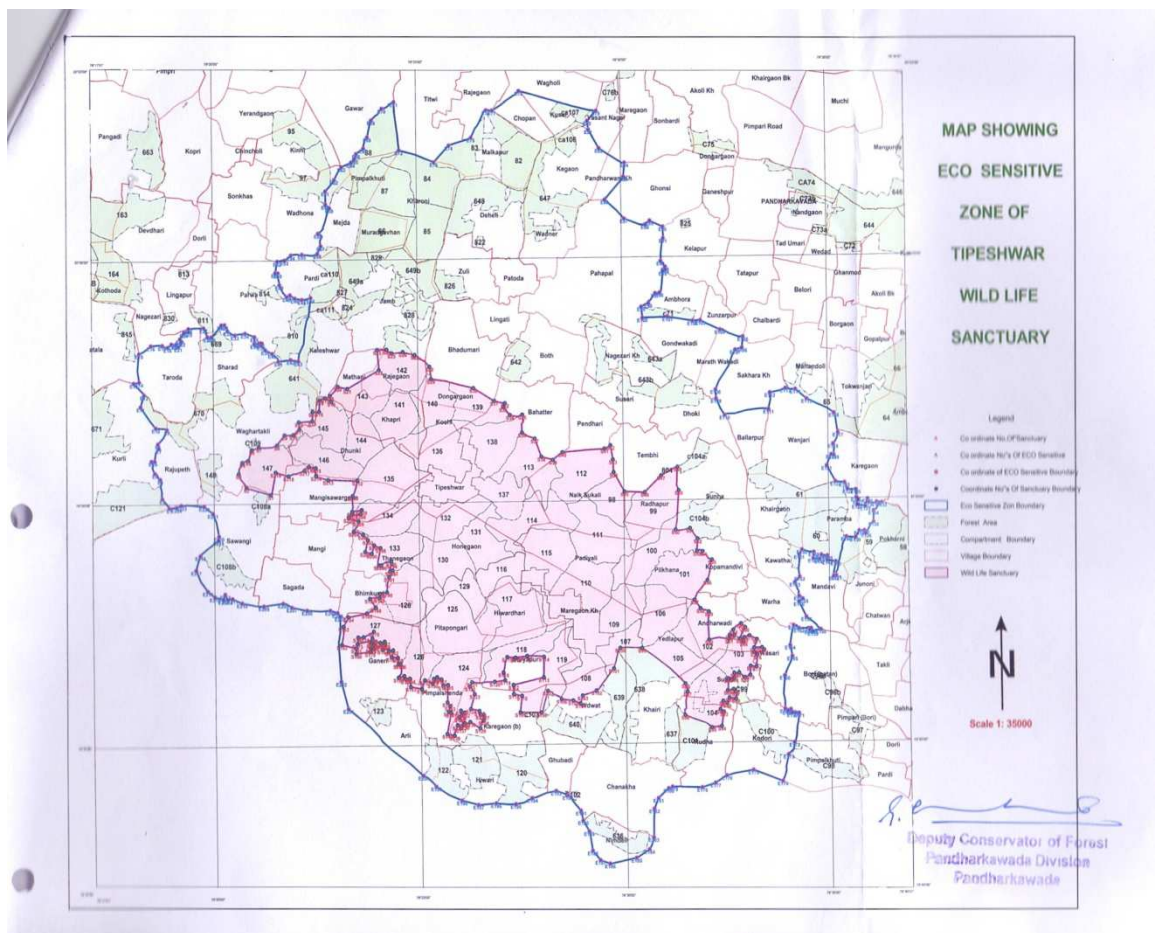
**Annexure-II****GPS Coordinates of the villages included in the proposed Eco- sensitive Zone of Tipeswar Wildlife Sanctuary.**

Sl.No.	Village Name	Tahsil	Latitude	Longitude
1.	Sagada	Ghatanji	N 19:53:16.90	E 78:22:00.30
2.	Thanegaon	Ghatanji	N 19:53:42.50	E 78:23:48.40
3.	Bhimkund	Ghatanji	N 19:52:48.70	E 78:23:03.90
4.	Mangi	Ghatanji	N 19:54:11.60	E 78:22:30.80
5.	Savargaon	Ghatanji	N 19:54:55.40	E 78:22:29.50
6.	Sawangji	Ghatanji	N 19:54:36.65	E 78:20:22.80
7.	Wagartakli	Ghatanji	N 19:56:24.45	E 78:20:24.55
8.	Rajapeth	Ghatanji	N 19:54:59.13	E 78:18:33.90
9.	Kurli (Part)	Ghatanji	N 19:56:39.37	E 78:18:44.31
10.	Taroda	Ghatanji	N 19:57:53.14	E 78:18:58.22
11.	Sharad	Ghatanji	N 19:58:07.13	E 78:20:18.34
12.	Mejda	Ghatanji	N 20:00:56.54	E 78:23:01.62
13.	Pardi	Ghatanji	N 19:59:48.74	E 78:22:06.62
14.	Jamb	Ghatanji	N 19:58:52.23	E 78:23:45.25
15.	Kaleshwar	Ghatanji	N 19:58:18.42	E 78:22:33.60
16.	Mathani	Ghatanji	N 19:57:20.50	E 78:23:11.90
17.	Zuli	Kelapur	N 19:59:51.70	E 78:26:20.50
18.	Kegaon	Kelapur	N 20:01:59.50	E 78:28:51.10
19.	Kusal	Kelapur	N 20:03:04.10	E 78:28:03.10
20.	Chopan	Kelapur	N 20:02:57.80	E 78:27:56.80
21.	Malakapur	Kelapur	N 20:02:04.60	E 78:26:46.20
22.	Pahapal	Kelapur	N 19:59:44.00	E 78:29:26.70
23.	Wadner	Kelapur	N 20:00:35.50	E 78:28:25.00
24.	Patoda	Kelapur	N 19:59:45.00	E 78:27:24.00
25.	Daheli Tanda	Kelapur	N 20:00:06.90	E 78:27:28.30
26.	Lingati	Kelapur	N 19:58:52.40	E 78:27:09.00
27.	Bhadumari	Kelapur	N 19:58:15.10	E 78:26:00.50
28.	Both	Kelapur	N 19:57:42.48	E 78:27:53.58
29.	Bahattar	Kelapur	N 19:57:08.64	E 78:27:53.58
30.	Pendhari	Kelapur	N 19:56:49.68	E 78:28:56.46
31.	Susari	Kelapur	N 19:57:01.50	E 78:29:44.82
32.	Nagezari	Kelapur	N 19:58:03.00	E 78:29:37.08
33.	Gondwakadi	Kelapur	N 19:58:42.18	E 78:31:34.08
34.	Marathwakadi	Kelapur	N 19:57:37.44	E 78:31:57.30
35.	Dhoki	Kelapur	N 19:56:56.94	E 78:32:05.01
36.	Tembhi (Kh)	Kelapur	N 19:56:14.28	E 78:30:54.66
37.	Sunna	Kelapur	N 19:55:12.30	E 78:32:06.70
38.	Kopamandavi	Kelapur	N 19:53:37.40	E 78:32:25.30
39.	Paramba	Zarijamani	N 19:55:03.00	E 78:35:46.80
40.	Wanzari	Kelapur	N 19:56:24.10	E 78:34:14.50
41.	Wasari	Kelapur	N 19:51:53.10	E 78:33:22.50
42.	Kawatha	Kelapur	N 19:53:35.40	E 78:33:29.90
43.	Warha	Kelapur	N 19:53:13.10	E 78:33:34.10
44.	Khairgao	Kelapur	N 19:55:08.90	E 78:33:08.70
45.	Ballarpur	Kelapur	N 19:56:18.20	E 78:32:43.60
46.	Rudha	Kelapur	N 19:49:03.44	E 78:31:08.45

47.	Kodori	Kelapur	N 19:49:08.75	E 78:33:03.55
48.	Chanakha	Kelapur	N 19:48:07.77	E 78:30:03.88
49.	Khairi	Kelapur	N 19:50:01.34	E 78:30:07.72
50.	Walwat	Kelapur	N 19:50:05.41	E 78:28:08.65
51.	Ghubadi	Kelapur	N 19:49:09.35	E 78:28:05.69
52.	Karegaon (Band)	Kelapur	N 19:50:09.60	E 78:24:22.14
53.	Hiwari	Kelapur	N 19:48:34.86	E 78:26:15.90
54.	Aril	Kelapur	N 19:50:15.96	E 78:24:10.86
55.	Pimpalshenda	Kelapur	N 19:50:50.94	E 78:25:20.04
56.	Ganeri	Ghatanji	N 19:51:18.60	E 78:23:13.08
57.	Nimdheli	Kelapur	N 19:48:02.48	E 78:29:05.94
58.	Pimpalkhuti	Ghatanji	N 20:02:03.40	E 78:23:27.70
59.	Kharoni	Ghatanji	N 20:01:42.40	E 78:24:52.70
60.	Muradgavhan	Ghatanji	N 20:00:48.40	E 78:23:33.75

**ANNEXURE-III**

**MAP OF ECO-SENSITIVE ZONE OF TIPESHWAR WILDLIFE SANCTUARY**



**Annexure-IIIA****Coordinates of Eco-sensitive Zone of Tipeshwar Wildlife Sanctuary**

1.	E1	78:18:54.277	19:54:55.567
2.	E2	78:18:44.058	19:55:06.992
3.	E3	78:18:41.184	19:55:31.623
4.	E4	78:18:33.392	19:55:38.754
5.	E5	78:18:28.479	19:55:53.877
6.	E6	78:18:33.023	19:55:53.986
7.	E7	78:18:39.079	19:56:09.729
8.	E8	78:18:37.980	19:56:15.230
9.	E9	78:18:51.467	19:56:32.687
10.	E10	78:18:35.203	19:56:34.909
11.	E11	78:18:13.142	19:57:01.325
12.	E12	78:18:18.450	19:57:15.994
13.	E13	78:18:03.376	19:57:30.661
14.	E14	78:18:11.392	19:57:31.922
15.	E15	78:18:11.431	19:58:07.028
16.	E16	78:18:28.715	19:58:16.642
17.	E17	78:18:45.385	19:58:16.967
18.	E18	78:18:53.199	19:58:14.635
19.	E19	78:18:58.949	19:58:18.684
20.	E20	78:19:05.763	19:58:18.454
21.	E21	78:19:08.975	19:58:15.380
22.	E22	78:19:13.315	19:58:21.980
23.	E23	78:19:11.359	19:58:24.905
24.	E24	78:19:17.250	19:58:32.543
25.	E25	78:19:23.798	19:58:33.861
26.	E26	78:19:23.988	19:58:37.443
27.	E27	78:19:46.391	19:58:38.062
28.	E28	78:19:52.256	19:58:27.140
29.	E29	78:19:57.976	19:58:27.099
30.	E30	78:20:12.480	19:58:41.464
31.	E31	78:20:17.240	19:58:41.642
32.	E32	78:20:21.550	19:58:34.262
33.	E33	78:20:32.457	19:58:29.010
34.	E34	78:20:47.213	19:58:31.075
35.	E35	78:21:00.971	19:58:26.710
36.	E36	78:21:00.905	19:58:18.307
37.	E37	78:21:10.158	19:58:19.251
38.	E38	78:21:11.043	19:58:16.446
39.	E39	78:21:16.841	19:58:10.490
40.	E40	78:21:26.806	19:58:05.888
41.	E41	78:21:36.003	19:57:56.180
42.	E42	78:21:53.804	19:57:57.894
43.	E43	78:22:04.853	19:57:56.121
44.	E44	78:22:23.584	19:59:13.799
45.	E45	78:22:10.768	19:59:11.754

---

46.	E46	78:22:00.464	19:59:13.453
47.	E47	78:21:53.281	19:59:17.430
48.	E48	78:21:48.518	19:59:15.351
49.	E49	78:21:38.056	19:59:30.100
50.	E50	78:21:35.779	19:59:44.586
51.	E51	78:21:32.148	19:59:44.885
52.	E52	78:21:35.087	19:59:58.885
53.	E53	78:21:45.553	20:00:00.070
54.	E54	78:21:54.972	20:00:06.290
55.	E55	78:22:11.120	20:00:07.113
56.	E56	78:22:34.020	20:00:08.047
57.	E57	78:22:38.823	20:00:17.296
58.	E58	78:22:34.928	20:00:32.600
59.	E59	78:22:51.853	20:01:04.061
60.	E60	78:22:46.242	20:01:08.403
61.	E61	78:22:46.106	20:01:24.943
62.	E62	78:22:59.304	20:01:38.999
63.	E63	78:23:10.204	20:01:54.765
64.	E64	78:23:24.277	20:01:59.929
65.	E65	78:23:29.183	20:02:04.397
66.	E66	78:23:31.969	20:02:11.171
67.	E67	78:23:42.517	20:02:17.956
68.	E68	78:23:48.461	20:02:31.786
69.	E69	78:23:54.431	20:02:52.934
70.	E70	78:24:10.001	20:03:07.374
71.	E71	78:24:27.917	20:03:15.363
72.	E72	78:24:34.918	20:02:15.293
73.	E73	78:25:26.041	20:02:00.049
74.	E74	78:25:48.267	20:02:20.557
75.	E75	78:26:20.875	20:02:30.217
76.	E76	78:26:43.223	20:03:04.189
77.	E77	78:26:52.127	20:03:03.847
78.	E78	78:27:31.746	20:03:27.775
79.	E79	78:29:24.798	20:03:02.093
80.	E80	78:29:11.673	20:02:49.589
81.	E81	78:29:13.289	20:02:38.795
82.	E82	78:29:28.486	20:02:15.248
83.	E83	78:29:40.286	20:01:58.268
84.	E84	78:30:05.789	20:01:56.355
85.	E85	78:30:05.800	20:01:56.009
86.	E86	78:29:36.292	20:01:11.057
87.	E87	78:30:04.332	20:00:47.581
88.	E88	78:30:35.019	20:00:39.716
89.	E89	78:30:41.702	20:00:44.484
90.	E90	78:31:00.601	20:00:36.895
91.	E91	78:31:01.197	20:00:22.611
92.	E92	78:30:57.317	19:59:54.700
93.	E93	78:31:03.905	19:59:47.658
94.	E94	78:31:03.949	19:59:44.378
95.	E95	78:31:00.324	19:59:42.364
96.	E96	78:30:55.462	19:59:16.072
97.	E97	78:30:48.790	19:59:15.437
98.	E98	78:30:39.060	19:59:03.152

---

---

99.	E99	78:30:28.483	19:58:59.042
100.	E100	78:30:30.032	19:58:45.549
101.	E101	78:31:06.955	19:58:46.185
102.	E102	78:31:43.485	19:58:41.114
103.	E103	78:31:54.749	19:58:41.501
104.	E104	78:32:23.828	19:58:29.896
105.	E105	78:32:57.278	19:58:20.927
106.	E106	78:32:55.643	19:58:07.347
107.	E107	78:32:45.973	19:58:05.001
108.	E108	78:32:16.213	19:57:15.969
109.	E109	78:32:16.899	19:57:04.900
110.	E110	78:32:29.503	19:56:44.285
111.	E111	78:33:33.783	19:56:51.030
112.	E112	78:33:36.014	19:57:11.401
113.	E113	78:33:58.886	19:57:16.765
114.	E114	78:34:13.160	19:57:15.497
115.	E115	78:34:29.401	19:57:03.540
116.	E116	78:35:09.219	19:56:46.001
117.	E117	78:35:14.858	19:56:21.355
118.	E118	78:35:07.449	19:56:07.314
119.	E119	78:35:08.444	19:55:53.624
120.	E120	78:35:04.617	19:55:54.086
121.	E121	78:34:57.735	19:55:40.251
122.	E122	78:35:10.497	19:55:20.825
123.	E123	78:35:23.707	19:55:19.638
124.	E124	78:35:28.435	19:55:10.945
125.	E125	78:35:40.167	19:55:10.547
126.	E126	78:35:40.876	19:55:00.760
127.	E127	78:35:43.658	19:54:57.321
128.	E128	78:35:42.020	19:54:51.577
129.	E129	78:35:54.841	19:54:49.449
130.	E130	78:35:58.380	19:54:58.941
131.	E131	78:36:00.368	19:54:53.978
132.	E132	78:36:11.531	19:54:54.620
133.	E133	78:36:19.225	19:54:53.970
134.	E134	78:36:06.996	19:54:43.880
135.	E135	78:36:06.855	19:54:29.845
136.	E136	78:35:55.482	19:54:15.911
137.	E137	78:35:53.107	19:54:19.346
138.	E138	78:35:45.082	19:54:19.039
139.	E139	78:35:38.982	19:54:10.937
140.	E140	78:35:25.467	19:54:11.891
141.	E141	78:35:10.216	19:53:23.801
142.	E142	78:35:06.331	19:53:23.202
143.	E143	78:35:09.527	19:53:41.472
144.	E144	78:34:57.011	19:53:42.933
145.	E145	78:34:57.226	19:53:48.782
146.	E146	78:34:48.356	19:53:49.910
147.	E147	78:34:45.604	19:53:44.235
148.	E148	78:34:36.574	19:53:45.515
149.	E149	78:34:37.286	19:53:53.308
150.	E150	78:34:20.187	19:53:56.459
151.	E151	78:34:16.133	19:53:50.139

---

152.	E152	78:34:16.460	19:53:23.093
153.	E153	78:34:09.284	19:53:16.008
154.	E154	78:34:15.384	19:52:59.028
155.	E155	78:34:20.749	19:52:55.743
156.	E156	78:34:15.135	19:52:51.990
157.	E157	78:34:25.551	19:52:33.291
158.	E158	78:34:46.407	19:52:17.783
159.	E159	78:34:34.693	19:52:15.179
160.	E160	78:34:30.141	19:52:17.295
161.	E161	78:34:31.996	19:52:19.188
162.	E162	78:34:14.559	19:52:19.255
163.	E163	78:34:06.816	19:52:22.998
164.	E164	78:34:01.364	19:51:58.635
165.	E165	78:34:04.414	19:51:45.060
166.	E166	78:33:53.146	19:51:21.502
167.	E167	78:33:53.112	19:50:40.187
168.	E168	78:33:56.997	19:50:38.205
169.	E169	78:34:01.291	19:50:39.612
170.	E170	78:34:03.183	19:50:35.327
171.	E171	78:34:13.115	19:50:34.857
172.	E172	78:34:06.139	19:49:58.845
173.	E173	78:33:57.475	19:49:44.033
174.	E174	78:33:48.281	19:49:11.005
175.	E175	78:33:05.646	19:49:25.090
176.	E176	78:32:26.587	19:49:18.515
177.	E177	78:32:09.748	19:49:09.616
178.	E178	78:31:50.032	19:49:04.218
179.	E179	78:31:06.340	19:49:05.523
180.	E180	78:31:00.733	19:49:03.532
181.	E181	78:30:45.700	19:48:51.496
182.	E182	78:30:39.408	19:48:38.355
183.	E183	78:30:38.037	19:48:02.657
184.	E184	78:30:31.588	19:47:48.107
185.	E185	78:30:12.606	19:47:37.737
186.	E186	78:29:33.802	19:47:30.843
187.	E187	78:29:19.786	19:47:35.453
188.	E188	78:29:08.596	19:47:47.105
189.	E189	78:29:03.762	19:48:11.069
190.	E190	78:28:55.074	19:48:24.858
191.	E191	78:28:52.119	19:48:36.885
192.	E192	78:28:32.907	19:48:56.378
193.	E193	78:28:15.959	19:49:01.944
194.	E194	78:27:41.170	19:48:53.434
195.	E195	78:27:16.918	19:48:46.179
196.	E196	78:26:48.240	19:48:47.340
197.	E197	78:26:22.559	19:48:45.761
198.	E198	78:25:58.698	19:48:51.253
199.	E199	78:25:21.173	19:49:08.976
200.	E200	78:25:02.690	19:49:22.638
201.	E201	78:23:13.719	19:50:45.793
202.	E202	78:23:03.577	19:51:19.551
203.	E203	78:23:02.548	19:52:39.624
204.	E204	78:22:58.998	19:52:44.265

205.	E205	78:22:48.592	19:52:47.267
206.	E206	78:22:14.546	19:52:47.615
207.	E207	78:21:52.249	19:52:51.520
208.	E208	78:21:39.819	19:52:56.644
209.	E209	78:21:11.571	19:52:53.260
210.	E210	78:20:39.836	19:52:57.361
211.	E211	78:20:25.897	19:53:02.764
212.	E212	78:20:18.696	19:53:02.022
213.	E213	78:20:15.301	19:53:08.323
214.	E214	78:20:12.587	19:53:02.066
215.	E215	78:20:00.205	19:53:05.145
216.	E216	78:19:50.045	19:53:12.205
217.	E217	78:19:33.002	19:53:38.258
218.	E218	78:19:39.442	19:53:56.376
219.	E219	78:20:06.213	19:54:15.183
220.	E220	78:20:06.988	19:54:20.249
221.	E221	78:19:58.308	19:54:48.633
222.	E222	78:19:45.604	19:54:57.359
223.	E223	78:19:11.801	19:54:58.782
224.	E224	78:19:04.798	19:54:56.189

### **Co-ordinates of Tipeswar wildlife Sanctuary Area**

Sr.No	co-ordinate no.	Longitude	Latitude
1	S1	78:21:23.032	19:55:10.881
2	S2	78:20:47.578	19:55:20.153
3	S3	78:20:36.333	19:55:37.357
4	S4	78:20:41.793	19:55:51.303
5	S5	78:20:50.445	19:55:53.764
6	S6	78:20:55.787	19:56:07.034
7	S7	78:21:06.200	19:56:09.963
8	S8	78:21:32.588	19:56:12.246
9	S9	78:21:43.819	19:56:24.736
10	S10	78:21:56.774	19:56:25.038
11	S11	78:22:05.710	19:56:31.945
12	S12	78:22:04.615	19:56:40.812
13	S13	78:22:24.454	19:56:42.139
14	S14	78:22:25.147	19:56:53.398
15	S15	78:22:34.682	19:56:53.726
16	S16	78:22:35.654	19:57:07.638
17	S17	78:22:43.763	19:57:10.310
18	S18	78:22:52.810	19:57:06.045
19	S19	78:22:50.749	19:57:12.938
20	S20	78:23:02.459	19:57:24.309
21	S21	78:23:16.367	19:57:21.518
22	S22	78:24:02.753	19:57:44.323
23	S23	78:24:00.392	19:58:09.218
24	S24	78:24:14.587	19:58:09.594
25	S25	78:24:21.771	19:58:04.903
26	S26	78:24:38.299	19:58:06.479
27	S27	78:24:55.751	19:58:02.814
28	S28	78:25:17.352	19:57:47.876
29	S29	78:25:19.397	19:57:32.666
30	S30	78:26:21.391	19:57:21.085

---

---

31	S31	78:26:51.484	19:57:04.948
32	S32	78:27:07.286	19:57:02.099
33	S33	78:27:04.666	19:56:57.028
34	S34	78:27:14.617	19:56:47.164
35	S35	78:27:32.428	19:56:47.497
36	S36	78:27:31.807	19:56:25.321
37	S37	78:27:50.451	19:56:17.813
38	S38	78:27:59.823	19:55:55.14
39	S39	78:28:16.605	19:55:51.072
40	S40	78:28:30.497	19:56:00.382
41	S41	78:29:32.563	19:56:04.317
42	S42	78:29:41.310	19:56:08.433
43	S43	78:29:44.641	19:55:50.659
44	S44	78:29:45.493	19:55:35.074
45	S45	78:30:01.213	19:55:10.924
46	S46	78:30:30.785	19:55:09.879
47	S47	78:30:54.821	19:55:30.249
48	S48	78:31:19.026	19:55:40.681
49	S49	78:31:20.403	19:55:11.743
50	S50	78:31:15.316	19:54:22.772
51	S51	78:31:36.455	19:54:24.583
52	S52	78:31:47.423	19:54:11.255
53	S53	78:31:46.510	19:53:55.820
54	S54	78:31:54.735	19:53:55.524
55	S55	78:32:08.312	19:53:45.192
56	S56	78:32:01.078	19:53:19.713
57	S57	78:31:42.011	19:52:55.746
58	S58	78:31:50.419	19:52:44.977
59	S59	78:32:02.756	19:52:40.902
60	S60	78:32:02.584	19:52:06.282
61	S61	78:32:32.017	19:52:06.688
62	S62	78:32:32.972	19:52:11.758
63	S63	78:32:39.871	19:52:11.236
64	S64	78:32:38.544	19:52:18.239
65	S65	78:32:49.856	19:52:25.922
66	S66	78:32:55.843	19:52:21.010
67	S67	78:32:48.216	19:52:06.904
68	S68	78:32:53.422	19:52:03.414
69	S69	78:32:54.222	19:52:08.609
70	S70	78:33:01.995	19:52:10.789
71	S71	78:33:12.702	19:52:06.202
72	S72	78:33:08.474	19:51:55.716
73	S73	78:33:20.041	19:51:56.115
74	S74	78:33:23.203	19:51:53.223
75	S75	78:33:08.888	19:51:50.365
76	S76	78:33:13.263	19:51:46.806
77	S77	78:33:11.730	19:51:32.604
78	S78	78:33:03.170	19:51:33.319
79	S79	78:33:02.501	19:51:22.450
80	S80	78:32:54.405	19:51:19.745
81	S81	78:32:46.284	19:51:25.340
82	S82	78:32:39.163	19:51:24.961
83	S83	78:32:39.023	19:51:19.348
84	S84	78:32:29.884	19:51:18.468
85	S85	78:32:29.178	19:51:03.706



---

---

86	S86	78:32:37.865	19:51:05.209
87	S87	78:32:41.005	19:51:02.184
88	S88	78:32:41.086	19:50:53.349
89	S89	78:32:31.759	19:50:54.692
90	S90	78:32:28.025	19:50:47.941
91	S91	78:32:22.382	19:50:50.829
92	S92	78:32:18.112	19:50:40.454
93	S93	78:32:23.087	19:50:37.414
94	S94	78:32:19.914	19:50:19.773
95	S95	78:32:05.649	19:50:18.490
96	S96	78:31:26.296	19:50:33.834
97	S97	78:31:30.006	19:51:02.863
98	S98	78:31:26.935	19:51:12.799
99	S99	78:30:24.282	19:51:57.001
100	S100	78:29:52.542	19:51:57.539
101	S101	78:29:42.839	19:51:32.503
102	S102	78:29:16.942	19:51:05.680
103	S103	78:28:56.489	19:50:59.384
104	S104	78:28:53.238	19:50:49.693
105	S105	78:28:42.618	19:50:53.534
106	S106	78:28:25.473	19:50:55.311
107	S107	78:28:05.629	19:51:05.867
108	S108	78:27:55.995	19:50:39.108
109	S109	78:27:25.087	19:50:39.589
110	S110	78:27:27.609	19:50:59.969
111	S111	78:27:15.766	19:51:02.106
112	S112	78:27:15.512	19:51:13.668
113	S113	78:27:59.809	19:51:22.486
114	S114	78:28:00.388	19:51:47.574
115	S115	78:27:36.029	19:51:48.847
116	S116	78:27:18.852	19:51:47.015
117	S117	78:27:06.822	19:51:47.757
118	S118	78:27:01.115	19:51:29.082
119	S119	78:27:03.474	19:51:19.570
120	S120	78:26:48.142	19:51:17.758
121	S121	78:26:14.906	19:51:17.444
122	S122	78:26:11.832	19:51:12.314
123	S123	78:26:18.606	19:51:02.525
124	S124	78:26:12.792	19:50:44.437
125	S125	78:26:25.281	19:50:41.855
126	S126	78:26:27.256	19:50:37.066
127	S127	78:26:31.895	19:50:36.838
128	S128	78:26:31.228	19:50:29.972
129	S129	78:26:26.501	19:50:20.465
130	S130	78:26:11.841	19:50:28.410
131	S131	78:26:03.758	19:50:27.139
132	S132	78:26:03.469	19:50:39.930
133	S133	78:25:58.244	19:50:42.454
134	S134	78:25:58.613	19:50:36.576
135	S135	78:25:56.155	19:50:34.454
136	S136	78:26:02.123	19:50:24.861
137	S137	78:25:58.253	19:50:20.884
138	S138	78:25:53.239	19:50:24.360
139	S139	78:25:48.955	19:50:11.705
140	S140	78:25:38.213	19:50:13.981

---

141	S141	78:25:43.893	19:50:39.897
142	S142	78:25:40.677	19:50:41.259
143	S143	78:25:42.352	19:50:48.117
144	S144	78:25:38.763	19:50:52.918
145	S145	78:25:39.758	19:51:14.333
146	S146	78:25:32.644	19:51:13.898
147	S147	78:25:30.284	19:51:21.462
148	S148	78:25:23.891	19:51:24.138
149	S149	78:25:19.017	19:51:22.208
150	S150	78:25:17.405	19:51:16.480
151	S151	78:25:05.921	19:51:20.443
152	S152	78:25:01.476	19:51:09.893
153	S153	78:24:45.163	19:51:12.454
154	S154	78:24:44.105	19:51:22.514
155	S155	78:24:38.336	19:51:21.918
156	S156	78:24:35.815	19:51:25.912
157	S157	78:24:27.505	19:51:23.767
158	S158	78:24:30.704	19:51:40.576
159	S159	78:24:27.484	19:51:40.601
160	S160	78:24:26.740	19:51:48.279
161	S161	78:24:17.559	19:51:49.177
162	S162	78:24:19.836	19:51:57.495
163	S163	78:24:13.724	19:51:56.421
164	S164	78:24:04.589	19:51:58.577
165	S165	78:24:01.795	19:52:04.295
166	S166	78:24:08.205	19:52:04.961
167	S167	78:24:07.557	19:52:08.333
168	S168	78:24:01.101	19:52:06.781
169	S169	78:23:49.540	19:52:12.430
170	S170	78:23:51.901	19:52:20.801
171	S171	78:23:36.754	19:52:13.866
172	S172	78:23:28.784	19:52:13.607
173	S173	78:23:27.696	19:52:05.439
174	S174	78:23:49.433	19:52:09.918
175	S175	78:23:48.586	19:52:06.013
176	S176	78:23:51.762	19:52:04.930
177	S177	78:23:51.375	19:51:59.483
178	S178	78:23:47.481	19:51:59.994
179	S179	78:23:45.988	19:51:55.611
180	S180	78:23:25.898	19:51:53.589
181	S181	78:23:25.955	19:52:00.162
182	S182	78:23:04.975	19:52:04.654
183	S183	78:23:07.712	19:52:27.078
184	S184	78:23:14.886	19:52:38.684
185	S185	78:23:41.739	19:52:43.055
186	S186	78:23:55.294	19:52:49.984
187	S187	78:23:46.700	19:53:01.427
188	S188	78:24:00.479	19:53:02.252
189	S189	78:24:01.841	19:53:07.465
190	S190	78:24:11.833	19:53:09.212
191	S191	78:24:15.055	19:53:27.846
192	S192	78:24:20.380	19:53:35.918
193	S193	78:24:16.705	19:53:35.274
194	S194	78:24:19.125	19:53:44.379
195	S195	78:24:18.272	19:53:47.151

196	S196	78:24:03.904	19:53:42.564
197	S197	78:24:00.103	19:53:42.594
198	S198	78:24:02.924	19:54:04.138
199	S199	78:23:53.597	19:54:07.530
200	S200	78:23:49.996	19:53:57.051
201	S201	78:23:40.367	19:53:59.339
202	S202	78:23:44.296	19:54:13.962
203	S203	78:23:37.486	19:54:20.516
204	S204	78:23:23.918	19:54:24.352
205	S205	78:23:30.892	19:54:37.314
206	S206	78:23:16.656	19:54:41.623
207	S207	78:23:21.378	19:54:46.247
208	S208	78:23:33.887	19:54:46.040
209	S209	78:23:35.842	19:54:51.401
210	S210	78:23:22.029	19:54:49.188
211	S211	78:23:22.732	19:55:08.788
212	S212	78:23:29.700	19:55:27.912
213	S213	78:22:47.035	19:55:29.047
214	S214	78:22:29.277	19:55:34.068
215	S215	78:22:28.906	19:55:44.034
216	S216	78:22:18.940	19:55:45.524
217	S217	78:22:12.528	19:55:40.703
218	S218	78:21:49.046	19:55:34.084
219	S219	78:21:30.388	19:55:38.889

**Annexure -IV****Performa of Action Taken Report: - Eco-sensitive Zone Monitoring Committee.-**

1. Number and date of meetings.
2. Minutes of the meetings: mention main noteworthy points. Attach minutes of the meeting as separate Annexure.
3. Status of preparation of Zonal Master Plan including Tourism Master Plan.
4. Summary of cases dealt for rectification of error apparent on face of land record.  
[Details may be attached as Annexure]
5. Summary of cases scrutinised for activities covered under the Environment Impact Assessment notification, 2006  
[Details may be attached as separate Annexure]
6. Summary of cases scrutinised for activities not covered under the Environment Impact Assessment notification, 2006.  
[Details may be attached as separate Annexure]
7. Summary of complaints lodged under section 19 of the Environment (Protection) Act, 1986 (29 of 1986).
8. Any other matter of importance.