



# भारत का राजपत्र The Gazette of India

असाधारण

EXTRAORDINARY

भाग II—खण्ड 3—उप-खण्ड (ii)

PART II—Section 3—Sub-section (ii)

प्राधिकार से प्रकाशित

PUBLISHED BY AUTHORITY

सं. 1607]

नई दिल्ली, बुधवार, जून 7, 2017/ज्येष्ठ 17, 1939

No. 1607]

NEW DELHI, WEDNESDAY, JUNE 7, 2017/JYAISTHA 17, 1939

पर्यावरण, वन और जलवायु परिवर्तन मंत्रालय

अधिसूचना

नई दिल्ली, 7 जून, 2017

**का.आ. 1814(अ).**—प्रारूप अधिसूचना भारत सरकार के पर्यावरण, वन और जलवायु परिवर्तन मंत्रालय की अधिसूचना सं. का.आ. 3333 (अ), तारीख 10 दिसम्बर, 2015 द्वारा भारत के राजपत्र असाधारण में प्रकाशित की गई थी जिसमें उन सभी व्यक्तियों से, जिनको उससे प्रभावित होने की संभावना थी, उस तारीख से, जिसको उक्त अधिसूचना की राजपत्र की प्रतियां जनता को उपलब्ध करा दी गई थी, साठ दिन की अवधि के भीतर, आक्षेप और सुझाव आमंत्रित किए गए थे;

और, उक्त प्रारूप अधिसूचना अंतर्विष्ट राजपत्र की प्रतियां 10 दिसम्बर, 2015 को जनता को उपलब्ध करा दिया गया था;

और, व्यक्तियों से प्राप्त आक्षेप और सुझाव सम्यक रूप से विचार किया गया था;

और, डेब्रिगढ़ वन्यजीव अभयारण्य, उड़ीसा के बरगढ़ जिले में स्थित है, वन्यजीव के अपने मूल स्थान संरक्षण के लिए एक महत्वपूर्ण स्थल है। अभयारण्य का क्षेत्र 353.81 वर्ग किलोमीटर है और उत्तर अक्षांश 21.28' 30" और 21.43' 30" और पूर्व देशांतर 83.30' और 83.46' 30" के बीच स्थित है;

और, डेब्रिगढ़ वन्यजीव अभयारण्य यथास्थान संरक्षण के लिए महत्वपूर्ण स्थल है जो की अत्यधिक जैव-विविधता से भरा है जिसमें स्तनधारियों की 40 प्रजाति 234 प्रजाति की चिड़ियाँ, सरीसृप 41 प्रजाति, उभयचरों की 12 प्रजाति, मछलियों की 42 प्रजाति, उडोनाट्स, की 39 प्रजाति तितिलियों की 85 प्रजाति, मकड़ी की 38 प्रजाति तथा राष्ट्रीय परिपेक्ष्य में, जनसंख्या के कारण-1 की प्रजातियाँ जैसे- तेदुआ (पेंथेरा पार्डस), भारतीय गौर (बोस गौरस), और चौसिंगा मृग (टेटरासेरस क्वारिकोरनिस) है;

और, अभयारण्य पूर्व और उत्तर में मानव निर्मित हिराकुण्ड जलाशयों से सीमांकित है अतः राज्य के कुछ चयनित जलाशयों में से एक जलाशय का निर्माण करना है जो दोनों स्थलीय एवं जलीय जैव-विविधता की मदद करता है जो कि शीतकाल में पानी के परिवासी पक्षियों की महत्वपूर्ण संख्या को आकृष्ट करता है और यह वन्यजीव अभयारण्य 250 से भी अधिक की वनस्पतिय प्रजातियों का गृह है जिसमें बहुत सी इथनो-बोटिनिकल और औषधीय मूल्य की है;

और, डेब्रिगढ़ वन्यजीव अभयारण्य के चारों ओर के क्षेत्र को, जिसका विस्तार और सीमाएं इस अधिसूचना के पैरा 1 में विनिर्दिष्ट हैं, पर्यावरण की दृष्टि से पारिस्थितिक संवेदी जोन के रूप में सुरक्षित और संरक्षित करना तथा उक्त पारिस्थितिक संवेदी जोन में उद्योगों या उद्योगों के वर्गों के प्रचालन तथा प्रसंस्करण करने को प्रतिषिद्ध करना आवश्यक है ;

अतः, अब, केन्द्रीय सरकार, पर्यावरण (संरक्षण) नियम, 1986 के नियम 5 के उपनियम (3) और पर्यावरण (संरक्षण) अधिनियम, 1986 (1986 का 29) की धारा 3 की उपधारा (2) के खंड (v) और खंड (xiv) के साथ पठित और उपधारा (3) द्वारा प्रदत्त शक्तियों का प्रयोग करते हुए, उड़ीसा राज्य में डेब्रिगढ़ वन्यजीव अभयारण्य की सीमा के चारों ओर से 5 किलोमीटर तक के विस्तारित क्षेत्र को डेब्रिगढ़ वन्यजीव अभयारण्य पारिस्थितिक संवेदी जोन (जिसे इसमें इसके पश्चात् पारिस्थितिक संवेदी जोन कहा गया है) के रूप में अधिसूचित करती है, जिसका विवरण निम्नानुसार है, अर्थात् :--

1. **पारिस्थितिक संवेदी जोन का विस्तार और उसकी सीमाएं--**(1) पारिस्थितिक संवेदी जोन का विस्तार डेब्रिगढ़ वन्यजीव अभयारण्य की सीमा से 2 किलोमीटर से 5 किलोमीटर तक क्षेत्र का है। पारिस्थितिक संवेदी जोन का क्षेत्र 519.67 वर्ग किलोमीटर है।

(2) भू-निर्देशांकों के साथ डेब्रिगढ़ वन्यजीव अभयारण्य को विभाजित कर पारिस्थितिक संवेदी जोन की सीमा का मानचित्र **उपाबंध I और Iक** के रूप में उपाबद्ध है।

(3) पारिस्थितिक संवेदी जोन के अंतर्गत आने वाले ग्रामों की सूची के साथ प्रमुख बिन्दुओं के भू-निर्देशांक **उपाबंध II** के रूप में उपाबद्ध हैं।

2. **पारिस्थितिक संवेदी जोन के लिए आंचलिक महायोजना --**(1) राज्य सरकार, पारिस्थितिक संवेदी जोन के प्रयोजन के लिए राजपत्र में इस अधिसूचना के प्रकाशन की तारीख से दो वर्ष की अवधि के भीतर, स्थानीय व्यक्तियों के परामर्श से, इस अधिसूचना में संलग्न अनुबंधों के सामंजस्य से आंचलिक महायोजना तैयार करेगी।

(2) आंचलिक महायोजना राज्य सरकार में सक्षम प्राधिकारी द्वारा अनुमोदित होगी।

(3) पारिस्थितिक संवेदी जोन के लिए आंचलिक महायोजना इस अधिसूचना में विनिर्दिष्ट रूप में ऐसी रीति में राज्य सरकार तथा सुसंगत केंद्रीय सरकार और राज्य सरकार विधियों के सामंजस्य में भी तथा केंद्रीय सरकार द्वारा जारी मार्गनिर्देश, यदि कोई हों, द्वारा तैयार होगी।

(4) आंचलिक महायोजना सभी संबंधित राज्य सरकार के विभागों के परामर्श से तैयार होगी, अर्थात्:--

- (i) पर्यावरण ;
- (ii) वन ;
- (iii) शहरी विकास ;
- (iv) पर्यटन ;
- (v) नगरपालिका ;
- (vi) राजस्व ;
- (vii) कृषि ; और
- (viii) उड़ीसा राज्य प्रदूषण नियंत्रण बोर्ड।

(5) आंचलिक महायोजना अनुमोदित विद्यमान भू-उपयोग, अवसंरचनात्मक और क्रियाकलापों पर कोई निर्बंधन अधिरोपित नहीं करेगी जब तक कि इस अधिसूचना में और आंचलिक महायोजना में सभी अवसंरचना और अधिक प्रभावी और पारिस्थितिक अनुकूल क्रियाकलाप कारक इस प्रकार विनिर्दिष्ट न हो।

(6) आंचलिक महायोजना में अनाच्छादित क्षेत्रों के जीर्णोद्धार, विद्यमान जल निकायों के संरक्षण, आवाह क्षेत्रों के प्रबंधन, जल-संभरों के प्रबंधन, भूतल जल के प्रबंधन, मृदा और नमी संरक्षण, स्थानीय समुदायों की आवश्यकताओं तथा पारिस्थितिक और पर्यावरण से संबंधित ऐसे अन्य पहलुओं, जिन पर ध्यान देना आवश्यक है, के लिए उपबंध होंगे।

(7) आंचलिक महायोजना सभी विद्यमान पूजा स्थलों, ग्रामों और नगरीय बंदोबस्तों, वनों के प्रकार और किस्मों, कृषि क्षेत्रों, ऊपजाऊ भूमि, हरित क्षेत्र जैसे उद्यान और उसी प्रकार के स्थान, उद्यान कृषि क्षेत्र, फलोउद्यान, झीलों और अन्य जल निकायों का अभ्यंकन करेगी और विद्यमान और प्रस्तावित भूमि के उपयोग की विशेषताओं के ब्यौरे देते हुए मानचित्रों द्वारा समर्थित होगी।

(8) आंचलिक महायोजना पारिस्थितिक संवेदी जोन में विकास को पारिस्थितिक अनुकूल विकास और स्थानीय समुदायों की जीवकोपार्जन को सुनिश्चित करते हुए विनियमित और अधिसूचना में विनिर्दिष्ट संवर्धित क्रियाकलाप होगी।

(9) इस प्रकार अनुमोदित आंचलिक महायोजना इस अधिसूचना के उपबंधों के अनुसार निगरानीके अपने कार्यों को करने के लिए निगरानी समिति के लिए एक संदर्भ दस्तावेज तैयार करेगी।

3. राज्य सरकार द्वारा किए जाने वाले उपाय-- राज्य सरकार इस अधिसूचना के उपबंधों को प्रभावी करने के लिए निम्नलिखित उपाय करेगी, अर्थात् :-

(1) भू-उपयोग - पारिस्थितिक संवेदी जोन में वनों, उद्यान-कृषि क्षेत्रों, कृषि क्षेत्रों, आमोद-प्रमोद के प्रयोजन के लिए चिन्हित किए गए पाकों और खुले स्थानों का वाणिज्यिक और औद्योगिक संबद्ध विकास क्रियाकलापों के लिए उपयोग या संपरिवर्तन नहीं होगा :

परंतु पारिस्थितिक संवेदी जोन के भीतर कृषि भूमि का संपरिवर्तन, निगरानी समिति की सिफारिश पर और राज्य सरकार के पूर्व अनुमोदन से, स्थानीय निवासियों की आवासीय जरूरतों को पूरा करने के लिए और पैरा 4 की सारणी के स्तंभ (2) के सूचीबद्ध क्रियाकलापों को पूरा करने के लिए अनुज्ञात होंगे, अर्थात् :-

- (i) प्रदूषण उत्पन्न न करने वाले लघु उद्योग,
- (ii) पारिस्थितिक अनुकूल पर्यटन क्रियाकलापों के लिए पर्यटकों के अस्थायी आवासन के लिए पारिस्थितिक अनुकूल आरामगाह जैसे टेंट, लकड़ी के मकान आदि ;
- (iii) वर्षा जल संचय, और
- (iv) कुटीर उद्योग, जिसके अंतर्गत ग्रामीण कारीगर भी हैं :

परंतु यह और कि राज्य सरकार के पूर्व अनुमोदन और संविधान के अनुच्छेद 244 के उपबंधों और तत्समय प्रवृत्त विधि के उपबंधों के अनुपालन के बिना, जिसके अंतर्गत अनुसूचित जनजाति और अन्य परंपरागत वन निवासी (वन अधिकारों की मान्यता) अधिनियम, 2006 (2007 का 2) भी है, वाणिज्यिक या उद्योग विकास क्रियाकलापों के लिए जनजातीय भूमि का उपयोग अनुज्ञात नहीं होगा :

परंतु यह और भी कि पारिस्थितिक संवेदी जोन के भीतर भू-अभिलेखों में उपसंज्ञात कोई त्रुटि निगरानी समिति के विचार प्राप्त करने के पश्चात् राज्य सरकार द्वारा प्रत्येक मामले में केवल एक बार संशोधित होगी और उक्त त्रुटि के संशोधन की केंद्रीय सरकार के पर्यावरण वन और जलवायु परिवर्तन मंत्रालय को सूचना देनी होगी।

परंतु यह और भी कि उपर्युक्त त्रुटि का संशोधन में इस उप पैरा के अधीन यथा उपबंधित के सिवाय किसी भी दशा में भू-उपयोग का परिवर्तन सम्मिलित नहीं होगा।

परंतु यह और भी कि जिससे हरित क्षेत्र में जैसे वन क्षेत्र, कृषि क्षेत्र आदि में कोई पारिणामिक कटौती नहीं होगी और अनप्रयुक्त या अनुत्पादक कृषि क्षेत्रों में पुनः वनीकरण करने के प्रयास किए जाएंगे।

(2) प्राकृतिक जल स्रोतों -- आंचलिक महायोजना में सभी प्राकृतिक जल स्रोतों की पहचान की जाएगी और उनके संरक्षण और पुनरुद्भूतकरण के लिए योजना सम्मिलित होगी और राज्य सरकार द्वारा ऐसे क्षेत्रों पर या उनके निकट विकास क्रियाकलाप प्रतिषिद्ध करने के लिए ऐसी रीति से मार्गनिर्देश तैयार किए जाएंगे।

(3) पर्यटन -- (क) पारिस्थितिक संवेदी जोन के भीतर पर्यटन संबंधी क्रियाकलाप, जो आंचलिक महायोजना का भाग रूप में निम्नलिखित रूप में होंगे।

(ख) पर्यटन महायोजना पर्यटन विभाग, उड़ीसा सरकार द्वारा राजस्व और वन विभाग, उड़ीसा सरकार के परामर्श से तैयार होगी।

(ग) पर्यटन महायोजना आंचलिक महायोजना के एक घटक के रूप में होगी।

(घ) पर्यटन संबंधी क्रियाकलाप निम्नलिखित के अधीन विनियमित होंगे, अर्थात् :-

- (i) पारिस्थितिक अनुकूल पर्यटन क्रियाकलाप से संबंधित पर्यटकों के अस्थायी अधिभोग के लिए वास सुविधा के सिवाय संरक्षित क्षेत्र डेब्रिगढ़ वन्यजीव अभयारण्य की सीमा से एक किलोमीटर तक या पारिस्थितिक संवेदी जोन के विस्तार तक इनमें जो भी निकट है, नये वाणिज्यिक होटल और रिसोर्ट अनुज्ञात नहीं होंगे।

परंतु, जहाँ पारिस्थितिक संवेदी जोन का विस्तार एक किलोमीटर से ज्यादा है वहाँ, एक किलोमीटर से परे और पारिस्थितिक संवेदी जोन के विस्तार तक सभी नए पर्यटक क्रियाकलाप या विद्यमान क्रियाकलाप का विस्तार पर्यटन महायोजना के अनुसार होगा;

(ii) पारिस्थितिक संवेदी जोन के भीतर सभी नए पर्यटन क्रियाकलापों या विद्यमान पर्यटन क्रियाकलापों का विस्तार केंद्रीय सरकार के पर्यावरण, वन और जलवायु परिवर्तन मंत्रालय के मार्गदर्शक सिद्धांतों के द्वारा तथा राष्ट्रीय व्याघ्र संरक्षण प्राधिकरण, द्वारा जारी पारिस्थितिक पर्यटन (समय-समय पर यथा संशोधित) मार्गदर्शक सिद्धांतों के अनुसार होगा;

(iii) आंचलिक महायोजना का अनुमोदन किए जाने तक, पर्यटन के लिए विकास और विद्यमान पर्यटन क्रियाकलापों के विस्तार को वास्तविक स्थल विनिर्दिष्ट संवीक्षा तथा निगरानी समिति की सिफारिश पर आधारित संबंधित विनियामक प्राधिकरणों द्वारा अनुज्ञात किया होगा।

(4) **नैसर्गिक विरासत** – पारिस्थितिक संवेदी जोन में महत्वपूर्ण नैसर्गिक विरासत के सभी स्थलों जैसे सभी जीन कोश आरक्षित क्षेत्र, शैल विरचनाएं, जल प्रपातों, झरनों, घाटी मार्गों, उपवनों, गुफाओं, स्थलों, भ्रमण, अश्वरोहण, प्रपातों आदि की पहचान की जाएगी और उन्हें परिरक्षित किया जाएगा तथा उनकी सुरक्षा और संरक्षा के लिए इस अधिसूचना के प्रकाशन की तारीख से छह मास के भीतर, उपयुक्त योजना बनाई जाएगी और ऐसी योजना आंचलिक महायोजना का भाग होगी।

(5) **मानव निर्मित विरासत स्थल** – पारिस्थितिक संवेदी जोन में भवनों, संरचनाओं, शिल्प-तथ्य, ऐतिहासिक, कलात्मक और सांस्कृतिक महत्व के क्षेत्रों की पहचान की जाएगी और इस अधिसूचना के प्रकाशन की तारीख से छह मास के भीतर उनके संरक्षण की योजनाएं तैयार की जाएंगी तथा आंचलिक महायोजना में सम्मिलित की जाएंगी।

(6) **ध्वनि प्रदूषण** – पारिस्थितिक संवेदी जोन में राज्य सरकार का पर्यावरण विभाग या उड़ीसा राज्य सरकार निवारण और ध्वनि प्रदूषण नियंत्रण पर्यावरण (संरक्षण) अधिनियम, 1986 के अधीन ध्वनि (विनियमन और नियंत्रण) नियम 2000 के अनुसार संकलित किया जाएगा।

(7) **वायु प्रदूषण** -- पारिस्थितिक संवेदी जोन में वायु प्रदूषण के नियंत्रण के लिए वायु (प्रदूषण निवारण और नियंत्रण) अधिनियम 1981 (1981 का 14) और इसके अधीन किए गए विनियमों के अनुसार संकलित किया जाएगा।

(8) **बहिस्त्राव का निस्सारण** -- पारिस्थितिक संवेदी जोन में उपचारित बहिस्त्राव का निस्सारण साधारण मानकों के लिए पर्यावरणीय प्रदूषित आच्छादित के निस्सारण के अंतर्गत पर्यावरणीय (संरक्षण) अधिनियम, 1986 और उसके अधीन बनाए गए नियमों के उपबंधों के अनुसार होगा।

(9) **ठोस अपशिष्ट** -- ठोस अपशिष्टों का निपटान निम्नलिखित रूप में होगा -

(i) पारिस्थितिक संवेदी जोन में ठोस अपशिष्टों का निपटान भारत सरकार के पर्यावरण, वन और जलवायु परिवर्तन मंत्रालय की अधिसूचना सं. का.आ. 1357(आ), तारीख 8 अप्रैल, 2016 ठोस अपशिष्ट प्रबंधन नियम, 2016 के उपबंधों के अनुसार क्रियान्वित किया जाएगा;

(ii) अकार्बनिक सामग्री पारिस्थितिक संवेदी जोन बाह्य पहचान की गई स्थल पर स्वीकार्य रीति में व्यय किया जाएगा;

(iii) ठोस अपशिष्टों के ज्वलन या भस्मीकरण और भराई का स्थापना पारिस्थितिक संवेदी जोन में अनुज्ञा नहीं की जाएगी;

(10) **जैव चिकित्सीय अपशिष्ट**- पारिस्थितिक संवेदी जोन में समय-समय पर यथा संशोधित जैव चिकित्सीय अपशिष्टों का निपटान भारत सरकार के पर्यावरण, वन और जलवायु परिवर्तन मंत्रालय की अधिसूचना सं.का.नि 343 (अ), तारीख 28 मार्च 2016 द्वारा प्रकाशित जैव चिकित्सीय अपशिष्ट प्रबंधन नियम, 2016 के उपबंधों के अनुसार किया जाएगा।

(i) पारिस्थितिक संवेदी जोन में कोई साधारण उपचार सुविधा या भस्मीकरण अनुज्ञात नहीं किया जाएगा।

(ii) पारिस्थितिक संवेदी जोन के भीतर विद्यमान व्यस्तिक अस्पतालों या निजी स्वास्थ्य केंद्रों के संरक्षित क्षेत्र पर प्रतिकूल समाघात से बचने के लिए पर्याप्त अपशिष्ट उपचार प्रणाली प्रदान करेगा।

(11) **प्लास्टिक अपशिष्ट प्रबंधन**: - पारिस्थितिक संवेदी जोन में प्लास्टिक अपशिष्ट प्रबंधन का निपटान भारत सरकार के पर्यावरण, वन और जलवायु परिवर्तन मंत्रालय की अधिसूचना सं.का.नि 340(अ), तारीख 18 मार्च, 2016 द्वारा प्रकाशित प्लास्टिक अपशिष्ट प्रबंधन नियम 2016 के उपबंधों के अनुसार किया जाएगा।

(12) **निर्माण और विध्वंस अपशिष्ट प्रबंधन:** - पारिस्थितिक संवेदी जोन में संनिर्माण और विध्वंस अपशिष्ट प्रबंध का निपटान भारत सरकार के पर्यावरण, वन और जलवायु परिवर्तन मंत्रालय की अधिसूचना सं.का.नि 317(अ), तारीख 29 मार्च, 2016 द्वारा प्रकाशित संनिर्माण और विध्वंस प्रबंध नियम, 2016 के उपबंधों के अनुसार किया जाएगा।

(13) **ई-अपशिष्ट:-** पारिस्थितिक संवेदी जोन में ई-अपशिष्ट प्रबंध का निपटान भारत सरकार के पर्यावरण, वन और जलवायु परिवर्तन मंत्रालय द्वारा प्रकाशित ई-अपशिष्ट प्रबंध नियम, 2016 के उपबंधों के अनुसार किया जाएगा।

(14) **यानीय परिवहन:** - परिवहन की यानीय गतिविधियां आवास के अनुकूल विनियमित होंगी और इस संबंध में आंचलिक महायोजना में विशेष उपबंध अधिकथित किए जाएंगे और आंचलिक महायोजना के तैयार होने और राज्य सरकार के सक्षम प्राधिकारी द्वारा के अनुमोदित होने तक, निगरानी समिति प्रवृत्त नियमों और विनियमों के अनुसार यानीय गतिविधियों के अनुपालन को निगरानी करेगी।

(15) यदि यह आवश्यक समझता है, इस अधिसूचना के उपबंधों को प्रभावी करने में केन्द्रीय सरकार और राज्य सरकार, अन्य उपायों निर्दिष्ट करेगा।

**4. पारिस्थितिक संवेदी जोन में प्रतिषिद्ध और विनियमित क्रियाकलापों की सूची -** पारिस्थितिक संवेदी जोन में सभी क्रियाकलाप पर्यावरण (संरक्षण) अधिनियम, 1986 (1986 का 29) के उपबंधों द्वारा शासित होंगे और नीचे दी गई सारणी में विनिर्दिष्ट रीति में विनियमित होंगे, अर्थात् :-

#### सारणी

क्रम सं.	क्रियाकलाप	टीका-टिप्पणी
(1)	(2)	(3)
<b>क. प्रतिषिद्ध क्रियाकलाप :</b>		
1.	वाणिज्यिक खनन, पत्थर की खदान और उनको तोड़ने की इकाइयां।	(क) सभी प्रकार के नए और विद्यमान खनन (लघु और बृहत खनिज), पत्थर की खानें और उनको तोड़ने की इकाइयां वास्तविक स्थानीय निवासियों की देशी आवश्यकताओं जिसमें निजी उपयोग के लिए मकानों के संनिर्माण या मरम्मत के लिए धरती को खोदना और मकान बनाने के लिए देशी ईंटों का निर्माण करना भी सम्मिलित है, के सिवाय नहीं होंगी ;  (ख) खनन संक्रियाएं, माननीय उच्चतम न्यायालय की रिट याचिका (सिविल) सं. 1995 का 202 टी.एन. गौडावर्मन थिरुमूलपाद बनाम भारत सरकार के मामले में आदेश तारीख 4 अगस्त, 2006 और रिट याचिका (सी) सं. 2012 का 435 गोवा फाउंडेशन बनाम भारत सरकार के मामले में तारीख 21 अप्रैल, 2014 के अंतरिम आदेश के अनुसरण में सर्वदा प्रचालन होगा।
2.	आरा मिलों की स्थापना।	पारिस्थितिक संवेदी जोन के भीतर नई और विद्यमान आरा मिलों का विस्तार अनुज्ञात नहीं होगा।
3.	प्रदूषण (जल या वायु या मृदा या ध्वनि) कारित करने वाले उद्योगों की स्थापना।	(क) पारिस्थितिक संवेदी जोन में नए उद्योग और उद्योगों में विद्यमान प्रदूषण का विस्तार अनुज्ञा नहीं होगी।  (ख) फरवरी, 2016 में जब तक कि इस प्रकार अधिसूचना में विनिर्दिष्ट न हो, केन्द्रीय प्रदूषण नियंत्रण बोर्ड द्वारा जारी दिशानिर्देशों में उद्योगों के वर्गीकरण के अनुसार पारिस्थितिक संवेदी जोन के भीतर केवल गैर- प्रदूषण कुटीर उद्योगों की अनुज्ञा दी जाएगी।
4.	जलावन लकड़ी का वाणिज्यिक उपयोग।	लागू विधियों के अनुसार प्रतिषिद्ध (अन्यथा उपबंधित के सिवाय)।
5.	नई बृहत जल विद्युत परियोजनाओं की स्थापना।	लागू विधियों के अनुसार प्रतिषिद्ध (अन्यथा उपबंधित के सिवाय)।
6.	किसी परिसंकटमय पदार्थों का उपयोग या उत्पादन या प्रसंस्करण।	लागू विधियों के अनुसार प्रतिषिद्ध (अन्यथा उपबंधित के सिवाय)।
7.	पर्यटन से संबंधित क्रियाकलाप जैसे गर्म वायु गुब्बारे, हेलीकाप्टर, ड्रोन, माइक्रोलाइटस और अन्य पर्यटन क्रियाकलाप आदि द्वारा पारिस्थितिक संवेदी जोन क्षेत्र के ऊपर से उड़ना जैसे क्रियाकलाप करना।	लागू विधियों के अनुसार प्रतिषिद्ध (अन्यथा उपबंधित के सिवाय)।

8.	प्राकृतिक जल निकायों या सतही क्षेत्र में अनुपचारित बहिर्वाह का निस्सारण।	लागू विधियों के अनुसार प्रतिषिद्ध (अन्यथा उपबंधित के सिवाय)।
9.	ठोस अपशिष्ट निपटान स्थल और ठोस और जैव चिकित्सा अपशिष्ट के लिए साधारण जलाए जाने की सुविधा की स्थापना।	पारिस्थितिक संवेदी जोन में ठोस अपशिष्ट निपटान की कोई नई ठोस अपशिष्ट निपटान स्थल और अपशिष्ट उपचार/प्रसंस्करण सुविधा की अनुमति नहीं है। इसके अतिरिक्त औद्योगिक प्रक्रिया और स्वास्थ्य प्रतिष्ठान / अस्पतालों आदि से उत्पन्न किसी भी ठोस अपशिष्ट के उपचार के लिए सामान्य या व्यक्तिगत जलावतरण की सुविधा का अधिकतर प्रतिषिद्ध है।
10.	फर्में, कॉर्पोरेट, कंपनियों द्वारा बड़े पैमाने पर वाणिज्यिक पशुधन संपदा और कुक्कुट फार्मों की स्थापना।	स्थानीय जरूरतों को पूरा करने के सिवाय लागू विधियों के अनुसार प्रतिषिद्ध (अन्यथा उपबंधित के सिवाय) होंगे।
11.	ईट भट्टों की स्थापना करना।	लागू विधियों के अनुसार प्रतिषिद्ध (अन्यथा उपबंधित के सिवाय) होंगे।
<b>ख. विनियमित क्रियाकलाप</b>		
12.	वृक्षों की कटाई।	(क) राज्य सरकार में सक्षम प्राधिकारी की पूर्व अनुमति के बिना वन या सरकारी या राजस्व या निजी भूमि पर या वनों में किंहीं वृक्षों की कटाई नहीं होगी। (ख) वृक्षों की कटाई संबंधित केंद्रीय या राज्य अधिनियम या उसके अधीन बनाए गए नियमों के उपबंध के अनुसार विनियमित होगी।
13.	होटलों और रिसोर्टों की वाणिज्यिक स्थापना।	पारिस्थितिक पर्यटन क्रियाकलापों संबंधी पर्यटकों की लघु संरचनाओं के लिए संरक्षित क्षेत्र की सीमा से एक किलोमीटर तक या पारिस्थितिक संवेदी जोन के विस्तार तक, इनमें जो भी निकट है, नए वाणिज्यिक होटल और रिसोर्ट अनुज्ञात होंगे, अन्यथा नहीं।  परंतु, जहाँ पारिस्थितिक संवेदी जोन का विस्तार एक किलोमीटर से ज्यादा है वहाँ, एक किलोमीटर से परे और पारिस्थितिक संवेदी जोन के विस्तार तक सभी नए पर्यटक क्रियाकलाप या विद्यमान क्रियाकलाप का विस्तार पर्यटन महायोजना और यथा लागू मार्गदर्शी सिद्धांतों के अनुरूप होगा।
14.	कृषि प्रणाली में प्रबल परिवर्तन।	लागू विधियों के अधीन विनियमित होंगे।
15.	वाणिज्यिक जल संसाधन जिसके अंतर्गत भू-जल संचयन भी है।	(क) भूमि के अधिभोगी के वास्तविक कृषि और देशी खपत के लिए ही जल का सतही और भूमिगत जल निष्कर्षण अनुज्ञात होगा। (ख) औद्योगिक या वाणिज्यिक उपयोग के लिए सतही और भूमिगत जल के निष्कर्षण के लिए संबंधित विनियामक प्राधिकारी से पूर्व लिखित अनुज्ञा अपेक्षित होगी जिसके अंतर्गत कितने परिमाण में वह निष्कर्षण करेगा, भी है। (ग) सतही या भूजल का विक्रय अनुज्ञात नहीं होगा। (घ) किसी भी स्रोत से, जिसके अंतर्गत कृषि भी है, जल के संदूषण या प्रदूषण को रोकने के लिए सभी उपाय किए जाएंगे।
16.	विद्युत केबलों और दूरसंचार टावरों का परिनिर्माण और केबल बिछाना और अन्य बुनियादी ढांचे।	लागू विधियों के अधीन विनियमित होंगे। भूमिगत केबल को बढ़ावा दिया जाएगा।
17.	विद्यमान होटलों, लॉजों और रिसोर्टों में बाड़ लगाना।	लागू विधियों के अधीन विनियमित होंगे।
18.	पोलिथीन बैगों का उपयोग।	पारिस्थितिक संवेदी जोन के भीतर पोलिथीन बैग के उपयोग की अनुज्ञा है। तथापि, विशिष्ट आवश्यकता के आधार पर, लागू विधियों के अधीन विनियमित होंगे।
19.	विद्यमान सड़कों को चौड़ा करना और सुदृढ़ करना तथा नई सड़कों का संनिर्माण।	लागू विधियों के अनुसार न्यूनीकरण की उपायों के साथ, नियम और विनियमन और उपलब्ध दिशानिर्देश विनियमित होंगे।
20.	रात्रि में यानिक यातायात का संचलन।	विधियों के अधीन वाणिज्यिक प्रयोजन के लिए विनियमित होंगे।
21.	विदेशी प्रजातियों को लाना।	विधियों के अधीन विनियमित होंगे।
22.	पहाड़ी ढालों और नदी तटों का संरक्षण।	लागू विधियों के अधीन विनियमित होंगे।
23.	वायु (ध्वनि सहित) और यानिक प्रदूषण।	लागू विधियों के अधीन विनियमित होंगे।

24.	वाणिज्यिक साइनबोर्ड और होर्डिंग।	लागू विधियों के अधीन विनियमित होंगे।
25.	प्राकृतिक जल निकायों भू क्षेत्र में उपचारित अपशिष्ट/ बहिर्वाहों का निस्सारण।	उपचारित अपशिष्ट जल/ बहिर्वाहों के निस्सारण को जल निकायों में प्रवेश नहीं करने दिया जाएगा। उपचारित अपशिष्ट जल के पुनचक्रण और पुनः उपयोग के लिए किए जाने वाले प्रयास अन्यथा लागू विधियों के अनुसार उपचारित अपशिष्ट जल/ बहिर्वाह का निस्सारण विनियमित किया जाएगा।
26.	वन उत्पादों या गैर काष्ठ वन उत्पादों का संग्रहण (एनटीएफपी)।	लागू विधियों के अधीन विनियमित होंगे।
27.	सुरक्षा बल कैम्प।	लागू विधियों के अधीन विनियमित होंगे।
28.	नए काष्ठ आधारित उद्योग।	पारिस्थितिक संवेदी जोन की सीमा के भीतर नए काष्ठ आधारित उद्योगों की स्थापना को अनुज्ञात नहीं किया जाएगा: परंतु नए काष्ठ आधारित उद्योग 100% आयातित काष्ठ स्टाक को प्रयोग में लाते हुए पारिस्थितिक संवेदी जोन में स्थापित किए जा सकेंगे।
29.	पारिस्थितिक अनुकूल पर्यटक क्रियाकलापों के लिए, पर्यटकों के अस्थायी आवासन के लिए पारिस्थितिक अनुकूल कुटीर, जैसे तंबू, लकड़ी के घर आदि।	लागू विधियों के अधीन विनियमित होंगे।
30.	संनिर्माण क्रियाकलाप।	संरक्षित क्षेत्र या पारिस्थितिक संवेदी जोन जो भी निकट हो, की सीमा से एक किलोमीटर के भीतर किसी भी प्रकार का नया वाणिज्यिक संनिर्माण अनुज्ञात नहीं किया जाएगा:  (क) परंतु स्थानीय निवासियों की आवासीय आवश्यकताओं को पूरा करने के लिए स्थानीय लोगों को उप पैरा (1) में सूचीबद्ध क्रियाकलापों सहित उनके उपयोग के लिए उनकी भूमि में संनिर्माण करने की अनुमति भवन उपविधियों के अनुसार दी जाएगी जैसे:-  (i) विद्यमान सड़कों को चौड़ा करना और उन्हें सुदृढ़ करना तथा नई सड़कों का संनिर्माण;  (ii) बुनियादी ढांचों और नागरिक सुख सुविधाओं का संनिर्माण और नवीकरण;  (iii) कुटीर उद्योगों जिसके अंतर्गत ग्रामीण उद्योग भी हैं; सुविधाजनक भण्डार और स्थानीय सुख सुविधाएं जो पारिस्थितिक पर्यटन जिसमें गृह वास भी है सहायक हो; और  (iv) इस अधिसूचना में संवर्धित क्रियाकलापों की सूची।
31.	नागरिक सुविधाओं सहित बुनियादी ढांचे।	लागू विधियों के अनुसार न्यूनीकरण की उपायों के साथ, नियम और विनियमन और उपलब्ध दिशानिर्देश विनियमित होंगे।
32.	खुले कुआ, बोर कुआ, आदि के लिए कृषि और अन्य उपयोग।	विनियमित और उपयुक्त प्राधिकारी द्वारा क्रियाकलापों की सख्ती से निगरानी की जाएगी।
33.	ठोस अपशिष्ट प्रबंधन।	लागू विधियों के अधीन विनियमित होंगे।
34.	पारिस्थितिक पर्यटन।	लागू विधियों के अधीन विनियमित होंगे।
<b>ग. संवर्धित क्रियाकलाप :</b>		
35.	स्थानीय समुदायों द्वारा चल रही कृषि और बागवानी पद्धति के साथ पशुपालन, पशुपालन कृषि, जल कृषि और मत्स्य पालन।	विधियों के अधीन अनुज्ञात होंगे।
36.	प्रदूषण उत्पन्न न करने वाले लघु उद्योग।	फरवरी, 2016 में केन्द्रीय प्रदूषण नियंत्रण बोर्ड द्वारा जारी उद्योगों में वर्गीकरण के अनुसार गैर-प्रदूषणकारी उद्योग और अपरिसंकट में, लघु और सेवा उद्योग, कृषि, पुष्प कृषि, उद्यान कृषि या पारिस्थितिक संवेदी जोन से देशी सामग्री से उत्पादों को उत्पन्न करने वाले कृषि आधारित उद्योग सक्षम प्राधिकारी द्वारा अनुज्ञात होंगे।
37.	वर्षा जल संचयन।	सक्रिय रूप से बढ़ावा दिया जाएगा।

38.	जैविक खेती ।	सक्रिय रूप से बढ़ावा दिया जाएगा ।
39.	नवीकरणीय ऊर्जा स्रोत का उपयोग ।	सक्रिय रूप से बायो गैस, सौर प्रकाश आदि को बढ़ावा दिया जाएगा ।
40.	सभी गतिविधियों के लिए हरित प्रौद्योगिकी को ग्रहण करना ।	सक्रिय रूप से बढ़ावा दिया जाएगा ।
41.	वानस्पतिक बाड़।	लागू विधियों के अधीन अनुज्ञात होंगे ।
42.	कुटीर उद्योगों जिसके अंतर्गत ग्रामीण कारीगर आदि भी हैं।	सक्रिय रूप से बढ़ावा दिया जाएगा ।
43.	कृषि वानिकी ।	सक्रिय रूप से बढ़ावा दिया जाएगा ।
44.	पारिस्थितिक-अनुकूल परिवहन का उपयोग ।	सक्रिय रूप से बढ़ावा दिया जाएगा ।
45.	कौशल विकास ।	सक्रिय रूप से बढ़ावा दिया जाएगा ।
46.	निम्नीकृत भूमि/वन/आवास की बहाली ।	सक्रिय रूप से बढ़ावा दिया जाएगा ।
47.	पर्यावरणीय जागरूकता ।	सक्रिय रूप से बढ़ावा दिया जाएगा ।

**5. निगरानी समिति-** (1) केंद्रीय सरकार, पारिस्थितिक संवेदी जोन के प्रभावी निगरानी समिति का गठित करती है जो निम्नलिखित से मिलकर बनेगी, अर्थात् :-

- (क) जिला कलक्टर, बरगढ़, उड़ीसा सरकार - अध्यक्ष;
- (ख) पुलिस अधीक्षक जिला बरगढ़ – सदस्य;
- (ग) पर्यावरण के क्षेत्र में कार्य करने वाले गैर सरकारी संगठनों का उड़ीसा सरकार द्वारा नामनिर्दिष्ट एक प्रतिनिधि – सदस्य ;
- (घ) पारिस्थितिक और पर्यावरण के क्षेत्र में उड़ीसा सरकार द्वारा नामनिर्दिष्ट किए जाने वाला एक विशेषज्ञ- सदस्य ;
- (ङ) उड़ीसा राज्य जैव-विविधता बोर्ड का सचिव-सदस्य या सदस्य - सदस्य ;
- (च) प्रभागीय वन अधिकारी, बरगढ़ प्रभाग –सदस्य;
- (छ) क्षेत्रीय अधिकारी, उड़ीसा प्रदूषण नियंत्रण बोर्ड - सदस्य ;
- (ज) प्रभागीय वन अधिकारी, हीराकुंड वन्यजीव प्रभाग - सदस्य-सचिव ।

#### निर्देश निबंधन

(1) निगरानी समिति का कार्यकाल अधिसूचना जारी करने की तारीख से तीन वर्ष की अवधि के लिए होगा।

(2) निगरानी समिति इस अधिसूचना के उपबंधों के अनुपालन को निगरानी करेगी ।

(3) पारिस्थितिक संवेदी जोन में भारत सरकार के तत्कालीन पर्यावरण और वन मंत्रालय की अधिसूचना सं. का.आ. 1533(अ) तारीख 14 सितंबर, 2006 की अनुसूची के अधीन सम्मिलित क्रियाकलापों और इस अधिसूचना के पैरा 4 के अधीन प्रतिषिद्ध गतिविधियों के सिवाय आने वाले ऐसे क्रियाकलापों की दशा में वास्तविक विनिर्दिष्ट स्थलीय दशाओं पर आधारित निगरानी समिति द्वारा संवीक्षा की जाएगी और उक्त अधिसूचना के उपबंधों के अधीन पूर्व पर्यावरण निकासी के लिए केन्द्रीय सरकार के पर्यावरण, वन और जलवायु परिवर्तन मंत्रालय को निर्दिष्ट की जाएगी । उद्योगों की केवल श्वेत श्रेणियों को "उद्योगों, 2016 का वर्गीकरण" के लिए सीपीसीबी द्वारा जारी दिशानिर्देशों में निर्दिष्ट के रूप में माना जाएगा।

(4) इस अधिसूचना के पैरा 4 के अधीन यथा-विनिर्दिष्ट प्रतिषिद्ध क्रियाकलापों के सिवाय, भारत सरकार के तत्कालीन पर्यावरण और वन मंत्रालय की अधिसूचना संख्यांक का.आ. 1533(अ) तारीख 14 सितंबर, 2006 और का.आ. 19(अ), तारीख 6 जनवरी, 2011 और अधिसूचना के अनुसूची के अधीन ऐसे क्रियाकलापों, जिन्हें सम्मिलित नहीं किया गया है, परंतु पारिस्थितिक संवेदी जोन में आते हैं, ऐसे क्रियाकलापों की वास्तविक विनिर्दिष्ट स्थलीय दशाओं पर आधारित निगरानी समिति द्वारा संवीक्षा की जाएगी और उसे संबद्ध विनियामक प्राधिकरणों को निर्दिष्ट किया जाएगा ।

(5) निगरानी समिति का सदस्य-सचिव या संबद्ध कलक्टर या संबंधित मुख्य वन संरक्षक ऐसे व्यक्ति के विरुद्ध, जो इस अधिसूचना के किसी उपबंध का उल्लंघन करता है, पर्यावरण (संरक्षण) अधिनियम, 1986 की धारा 19 के अधीन परिवाद फाइल करने के लिए सक्षम होगा ।



(6) निगरानी समिति मुद्दों के आधार पर अपेक्षाओं पर निर्भर रहते हुए संबद्ध विभागों के प्रतिनिधियों या विशेषज्ञों, औद्योगिक संगमों या संबद्ध पणधारियों के प्रतिनिधियों को अपने विचार-विमर्श में सहायता के लिए आमंत्रित कर सकेगी।

(7) निगरानीसमिति प्रत्येक वर्ष की 31 मार्च तक राज्य के मुख्य वन्यजीव वार्डन को अपनी वार्षिक कार्रवाई रिपोर्ट **उपाबंध III** में उपबंधित रूप में उक्त वर्ष के 30 जून तक प्रस्तुत करेगी।

(8) केन्द्रीय सरकार का पर्यावरण, वन और जलवायु परिवर्तन मंत्रालय निगरानीसमिति को अपने कृत्यों के प्रभावी निर्वहन के लिए समय-समय पर ऐसे निदेश दे सकेगा, जो वह ठीक समझे।

6. इस अधिसूचना के उपबंधों को प्रभावी बनाने के लिए केन्द्रीय सरकार और राज्य सरकार अतिरिक्त उपाय, यदि कोई हों, विनिर्दिष्ट कर सकेगी।

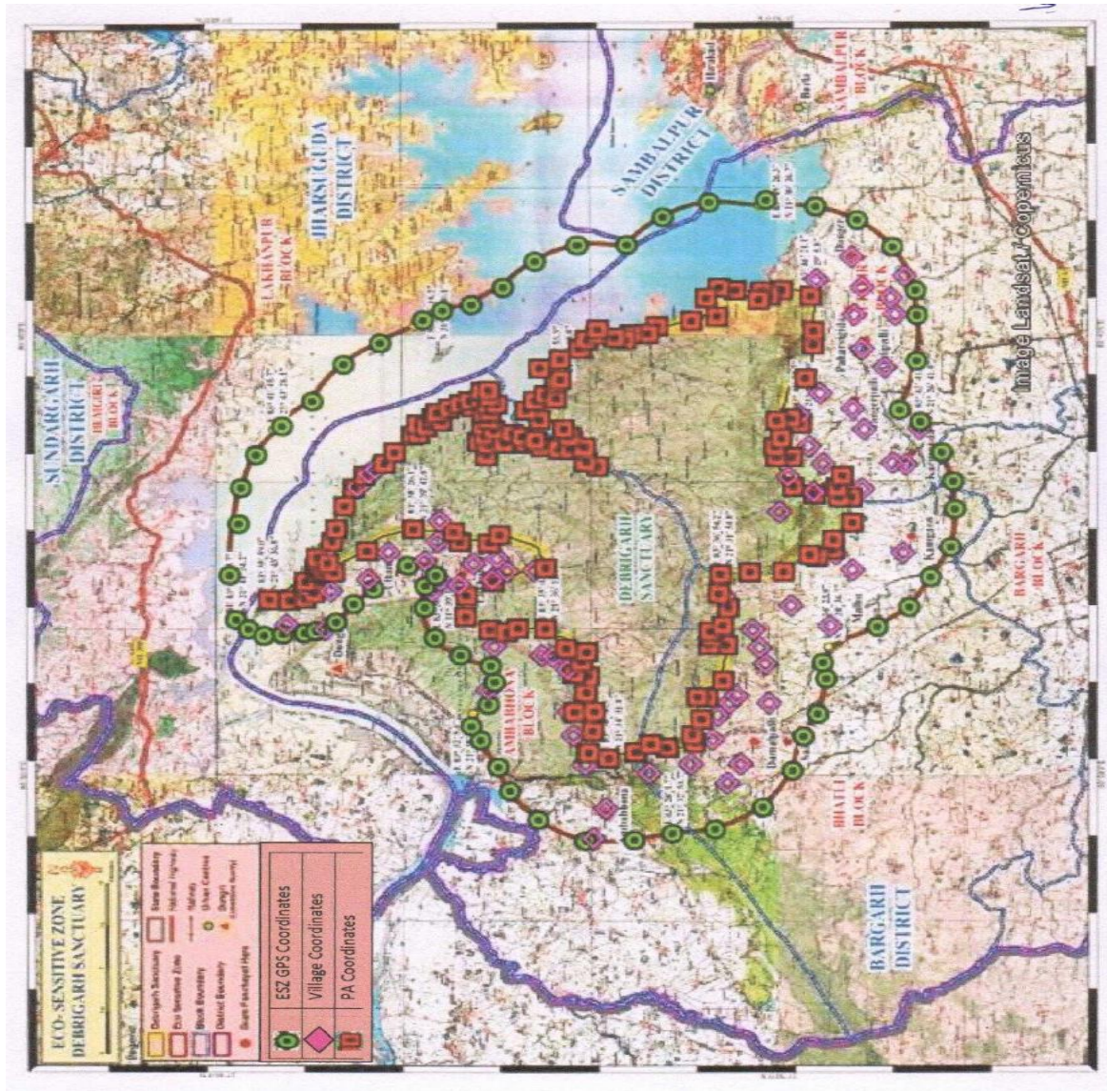
7. इस अधिसूचना के उपबंध भारत के माननीय उच्चतम न्यायालय या उच्च न्यायालय या राष्ट्रीय हरित प्राधिकरण द्वारा पारित कोई आदेश या पारित होने वाले किसी आदेश, यदि कोई हों, के अधीन होंगे।

[फा0सं0 25/39/2015-ईएसजेड-आरई]

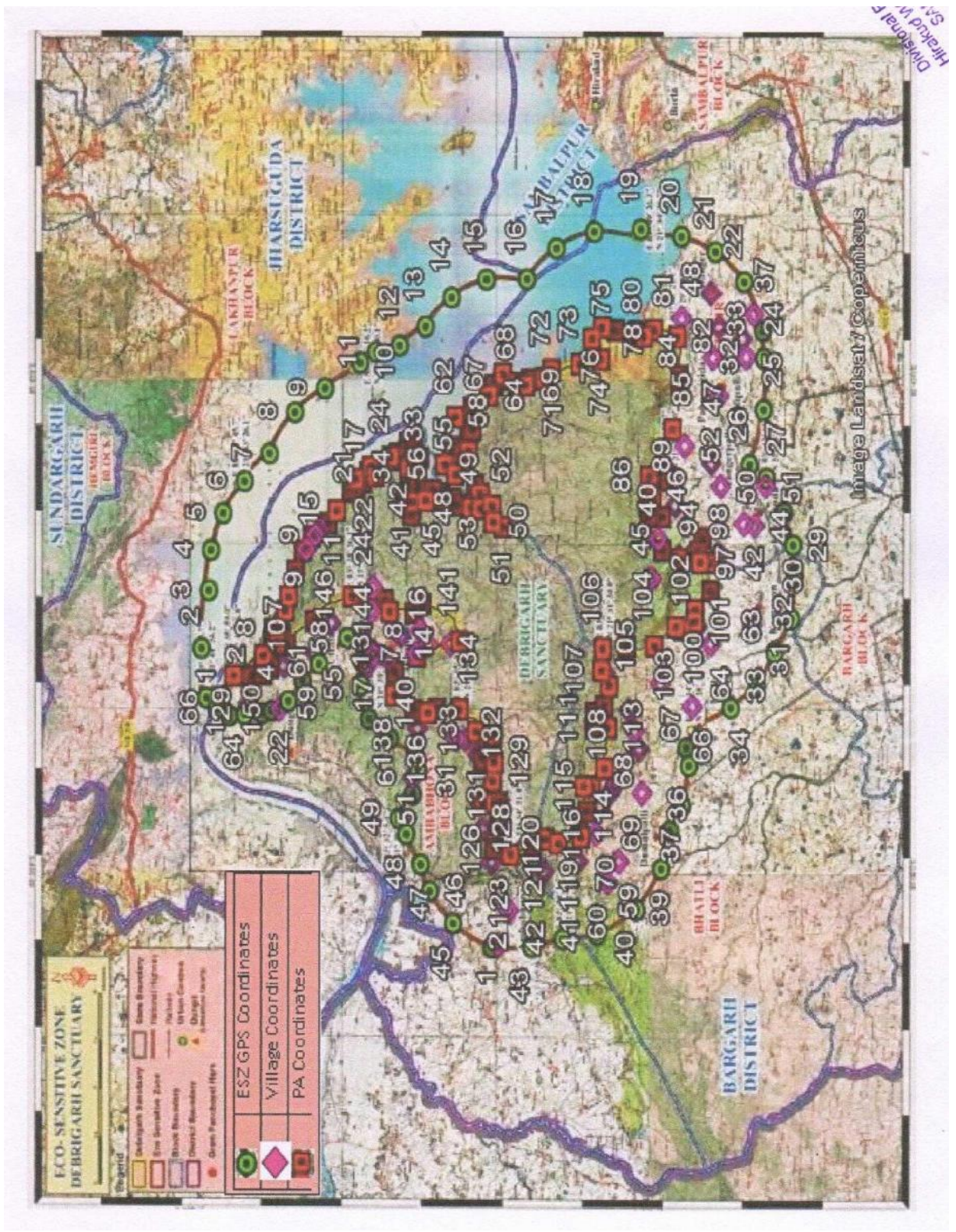
ललित कपूर, वैज्ञानिक 'जी'

**उपाबंध I**

**पारिस्थितिक संवेदी जोन के साथ डेब्रिगढ़ वन्यजीव अभयारण्य, उड़ीसा का मानचित्र**







## उपाबंध-I(क)

## डेब्रिगढ़ वन्यजीव अभयारण्य की सीमा के भू-निर्देशांक

1	21	43	40.99	83	36	5.28
2	21	42	42.40	83	36	41.63
3	21	42	26.02	83	37	8.77
4	21	42	14.41	83	37	5.49
5	21	42	13.58	83	37	12.14
6	21	42	6.01	83	37	19.00
7	21	42	19.3	83	37	14.94
8	21	42	24.68	83	37	29.31
9	21	42	0.34	83	38	1.57
10	21	41	53.99	83	38	26.78
11	21	41	41.33	83	39	1210
12	21	41	26.66	83	39	48.01
13	21	41	10.03	83	40	13.02
14	21	40	37.53	83	40	36.66
15	21	40	21.33	83	40	58.54
16	21	39	53.18	83	41	32.14
17	21	39	45.1	83	41	54.34
18	21	39	43.49	83	41	35.76
19	21	39	31.15	83	41	49.75
20	21	39	20.03	83	42	7.43
21	21	39	14.5	83	42	17.50
22	21	39	5.86	83	42	1.45
23	21	38	53.95	83	42	26.73
24	21	38	35.71	83	42	35.92
25	71	38	20.87	83	42	42.52
26	21	38	15.88	83	42	30.13
27	21	38	2.48	83	42	45.48
28	21	38	1.73	83	43	1.66
29	21	37	50.2	83	43	3.15
30	21	37	48.76	83	42	50.79
31	21	37	50.71	83	42	35.85
32	21	37	36.9	83	42	36.25
33	21	37	46.94	83	42	22.31
34	21	37	58.32	83	42	18.21
35	21	37	48.86	83	42	6.13
36	21	37	58.90	83	41	53.4
37	21	37	40.35	83	AI	46.54

38	21	37	55.04	83	41	34.94
39	21	38	5.1	83	41	22.26
40	21	37	51.74	83	40	55.31
41	21	37	50.05	83	41	17.74
42	21	37	23.6	83	41	20.94
43	21	37	10.21	83	41	39.92
44	21	36	53.92	83	41	34.14
45	21	36	47.83	83	41	21.81
46	21	36	31.86	83	41	27.29
47	21	36	21.19	83	41	15.17
48	21	35	53.43	83	41	11.00
49	21	35	34.96	83	41	10.27
50	21	35	10.21	83	40	47.37
51	21	34	51.58	83	40	39.19
52	21	35	13.2	83	41	15.78
53	21	35	36.73	83	41	36.24
54	21	35	46.3	83	41	50.83
SS	21	36	25.91	83	42	8.38
56	21	36	48.21	83	42	25.16
57	21	36	34.85	83	42	45.37
58	21	36	0.37	83	42	49.89
59	21	36	17.83	83	42	57.01
60	21	36	1.06	83	43	19.78
61	21	35	53.17	83	43	27.36
62	21	36	28.26	83	43	48.84
63	21	35	55.24	83	44	7.07
64	21	35	23.47	83	44	28.95
65	21	35	13.51	83	44	46.54
66	21	34	57.59	83	44	56.96
67	21	34	56.66	83	45	6.98
68	21	34	28.66	83	44	51.48
69	21	34	11.27	83	44	48.29
70	21	34	2.28	83	44	58.44
71	21	33	34.65	83	45	0.42
72	21	33	20.03	83	45	15.67
73	21	32	23.76	83	45	27.15
74	21	31	42.52	83	45	36.87
75	21	32	0.51	83	46	12.53
76	21	31	40.26	83	46	32.83
77	21	31	13.64	83	46	28.58

78	21	30	35.3	83	46	10.85
79	21	30	30.85	83	46	27.34
80	21	30	18.03	83	46	18.89
81	21	29	57.52	83	46	30.63
82	21	29	9.95	83	46	19.95
83	21	29	3.79	83	45	12.78
84	21	29	4.37	83	44	45.43
85	21	29	15.69	83	43	39.3
86	21	30	0.99	83	42	15.08
87	21	29	38.01	83	42	20.69
88	21	29	22.75	83	42	9.97
89	21	29	53.35	83	41	40.56
90	21	30	3.32	83	41	24.2
91	21	29	33.99	83	41	5.21
92	21	30	0.57	83	41	4.46
93	21	29	31.7	83	40	7.04
94	21	28	56.6	83	39	53.16
95	21	28	12.32	83	40	30.31
96	21	28	19.89	83	40	7.80
97	21	28	15.95	83	39	48.09
98	21	27	56.28	83	39	48.63
99	21	27	54.02	83	38	59.13
100	21	28	24.43	83	38	24.86
101	21	28	23.91	83	38	5.04
102	21	28	50.13	83	37	49.48
103	21	29	1.86	83	37	54.15
104	21	29	44.07	83	37	19.77
105	21	30	39.14	83	37	17.4
106	21	31	26.84	83	37	12.52
107	21	31	28.64	83	36	34.61
108	21	31	12.97	83	36	7.73
109	21	31	21.38	83	35	32.88
110	21	31	42.24	83	35	20.73
111	21	31	38.42	83	35	9.51
112	21	31	42.46	83	34	54.18
113	21	31	13.55	83	34	54.72
114	21	31	18.7	83	33	43.88
115	21	31	43.39	83	33	10.24
116	21	31	59.85	83	33	1093
117	21	31	52.59	83	32	27.39

118	21	32	684	83	31	57.38
119	21	32	2.99	83	31	42.5
120	21	32	47.89	83	31	30.94
121	21	33	14.38	83	31	36.88
122	21	33	39.27	83	31	21.23
123	21	34	22.69	83	31	7.8
124	21	34	55.21	83	31	17.88
125	21	34	49.29	83	32	0.40
126	21	35	17.83	83	32	36.72
127	21	34	47.85	83	32	38.05
128	21	35	1.45	83	33	15.89
129	21	3.4	58.75	83	33	48.28
130	21	35	20.8	83	33	52.24
131	21	35	9.79	83	34	16.4
132	21	35	2.1	83	34	35.6
133	21	35	34.5	83	34	41.84
134	21	36	8.63	83	35	19.41
135	21	36	53.57	83	35	19.18
136	21	37	11.63	83	35	11.45
137	21	37	39.44	83	35	15.45
138	21	38	19.44	83	35	40.03
139	21	38	18.46	83	36	20.67
140	21	37	35.28	83	36	49.19
141	21	36	10.62	83	37	17.66
142	21	37	2697	83	38	21.16
143	21	37	44.02	83	38	453
144	21	38	31.36	83	38	5.68
145	21	38	41.96	83	38	25.27
146	21	39	48.01	83	38	29.60
147	21	41	2.7	83	37	44.19
148	21	41	56.04	83	37	1.77
149	21	42	15.87	83	36	59.9
150	21	42	41.65	83	36	30.65
151	21	42	27.6	83	36	21.11
152	21	42	4232	83	36	953
153	21	43	7.49	83	36	5.14

## डेब्रिगढ़ वन्यजीव अभयारण्य के पारिस्थितिक संवेदी जोन की सीमा के भू-निर्देशांक

	डिग्री	मिनट	सेकेंड	डिग्री	मिनट	सेकेंड
1	83	35	25.7	21	44	34.2
2	83	36	51.62	21	44	45.78
3	83	38	33.45	21	44	33.45
4	83	39	44.23	21	44	30.78
5	83	40	48.79	21	44	7.70
6	83	41	45.7	21	43	26.1
7	83	42	35.52	21	42	37.70
8	83	43	48.74	21	41	48.07
9	83	44	32.16	21	40	49.23
10	83	45	18.2	21	39	40.1
11	83	45	37.92	21	39	8.80
12	83	45	50.29	21	38	21.50
13	83	46	24.98	21	37	30.73
14	83	47	17.04	21	36	39.94
15	83	47	50.46	21	35	31.86
16	83	47	52.86	21	34	12.28
17	83	48	48.62	21	33	14.54
18	83	49	19.56	21	31	59.51
19	83	49	26.3	21	30	26.7
20	83	49	15.66	21	29	5.29
21	83	48	50.79	21	27	57.26
22	83	47	59.91	21	26	58.48
23	83	46	35.59	21	26	19.33
24	83	45	47.26	21	26	15.92
25	83	44	18.03	21	26	14.83
26	83	42	41.1	21	26	41.0
27	83	42	18.66	21	26	6.34
28	83	41	20.09	21	25	30.37
29	83	40	23.75	21	25	10.84
30	83	39	29.61	21	25	6.73
31	83	38	14.47	21	25	11.87
32	83	37	14.80	21	25	43.74
33	83	36	16.21	21	26	17.67
34	83	35	36.39	21	27	9.09
35	83	34	23.8	21	28	36.7
36	83	33	52.43	21	28	30.32
37	83	32	42.80	21	28	42.63
38	83	31	58.58	21	29	5.23



39	83	30	51.14	21	29	21.64
40	83	29	38.13	21	30	8.88
41	83	28	52.71	21	31	25.98
42	83	28	42.93	21	32	35.66
43	83	28	28.22	21	33	37.62
44	83	28	24.79	21	34	55.81
45	83	29	4.52	21	36	13.01
46	83	29	59.83	21	37	0.38
47	83	30	46.31	21	37	19.96
48	83	31	38.31	21	37	49.82
49	83	32	5.4	21	38	5.7
50	83	32	48.04	21	37	38.54
51	83	33	32.31	21	37	29.30
P	83	34	4.39	21	37	36.51
53	83	34	24.28	21	38	25.89
54	83	34	57.46	21	39	9.10
55	83	35	56.10	21	39	26.60
56	83	36	38.15	21	39	26.61
57	83	36	58.9	21	39	9.5
58	83	37	17.26	21	39	55.26
59	83	36	30.74	21	40	50.81
60	83	36	0.83	21	41	22.71
61	83	35	24.27	21	41	50.49
62	83	35	6.52	21	42	23.43
63	83	35	2.08	21	42	4196
64	83	34	58.7.1	21	43	1696
65	83	34	55.40	21	43	47.84
66	83	35	7.57	21	44	13.59

## उपाबंध-II

डेब्रिगढ़ वन्यजीव अभयारण्य के पारिस्थितिक संवेदी जोन के अंतर्गत आने वाले ग्रामों की सूची के साथ भू-निर्देशांक

1	वरगढ़	अम्बाभोना	अम्बाभोना	अम्बाभोना	83.47444915770	21.57824722740	83° 28' 28.02" पू	21° 34' 41.69" उ	756221.564	2388181.697
2	वरगढ़	अम्बाभोना	अम्बाभोना	गंगेई	83.49114567660	21.57295627040	83° 21' 28.12" पू	21° 34' 22.64" उ	757960.610	2387623.268
3	वरगढ़	अम्बाभोना	अम्बाभोना	खलियावहल	83.53042057250	21.58784221830	83° 31' 49.51" पू	21° 35' 16.23" उ	762002.692	2389337.634
4	वरगढ़	अम्बाभोना	अम्बाभोना	सुंदकटी	83.51463495670	21.58270031050	83° 30' 52.69" पू	21° 34' 57.72" उ	760376.659	2388741.617
5	वरगढ़	अम्बाभोना	अम्बाभोना	संधारा	83.54309549870	21.58989848810	83° 32' 35.14" पू	21° 34' 23.63" उ	763311.978	2389586.790
6	वरगढ़	अम्बाभोना	बंजीपली	देचौन	83.55434729960	21.62696182240	83° 33' 15.65" पू	21° 37' 37.06" उ	764410.111	2393711.071
7	वरगढ़	अम्बाभोना	लखनपुर	अलेखपुर	83.61443594100	21.62630558190	83° 36' 51.97" पू	21° 37' 34.70" उ	770634.466	2393741.909
8	वरगढ़	अम्बाभोना	लखनपुर	बबेवीरा	83.62574866050	21.62433281690	83° 37' 32.70" पू	21° 37' 27.60" उ	771809.801	2393543.154
9	वरगढ़	अम्बाभोना	लखनपुर	बतलीजोरी	83.67059724870	21.68339285520	83° 40' 14.15" पू	21° 41' 0.21" उ	776342.239	2400164.378
10	वरगढ़	अम्बाभोना	लखनपुर	बंजीपली (1)	83.62275382590	21.63494118040	83° 37' 21.91" पू	21° 38' 5.79" उ	771479.784	2394712.962



11	वरगड	अम्बाभोना	लखनपुर	भूतली	83.66342993260	21.68840834880	83° 39' 48.35" पू	21° 41' 18.27" उ	775590.654	2400707.170
12	वरगड	अम्बाभोना	लखनपुर	बीछाना	83.56622771230	21.59132925150	83° 33' 58.42" पू	21° 35' 28.79" उ	765705.643	2389784.609
13	वरगड	अम्बाभोना	लखनपुर	चकरमल	83.63460339060	21.65161652060	83° 38' 4.57" पू	21° 39' 5.82" उ	772675.611	2396580.812
14	वरगड	अम्बाभोना	लखनपुर	चल	83.61960971720	21.60751663690	83° 37' 10.59" पू	21° 36' 27.06" उ	771205.384	2391669.764
15	वरगड	अम्बाभोना	लखनपुर	ओरहपली	83.60746915960	21.65360074150	83° 36' 26.89" पू	21° 39' 12.96" उ	769862.156	2396753.137
16	वरगड	अम्बाभोना	लखनपुर	गौडपली	83.61884844010	21.61973068450	83° 37' 7.85" पू	21° 37' 11.03" उ	771103.736	2393021.333
17	वरगड	अम्बाभोना	लखनपुर	हृतीखोजा	83.61324310300	21.64985274230	83° 36' 47.68" पू	21° 38' 59.47" उ	770467.030	2396348.045
18	वरगड	अम्बाभोना	लखनपुर	जूनानी	8357833329070	21.62476144640	83° 34' 42.00" पू	21° 37' 29.14" उ	766898.260	2393508.387
19	वरगड	अम्बाभोना	लखनपुर	कारला	83.57337472210	21.59800332940	83° 34' 24.15" पू	21° 35' 52.81" उ	766433.777	2390536.071
20	वरगड	अम्बाभोना	लखनपुर	लखनपुर	83.61118479990	21.64144080750	83° 36' 40.27" पू	21° 38' 29.19" उ	770269.565	2395412.705
21	वरगड	अम्बाभोना	लखनपुर	तीलअमाल	83.62358453020	21.65712400490	83° 37' 24.90" पू	21° 39' 25.65" उ	771524.282	2397171.525
22	वरगड	अम्बाभोना	उत्तम	बुनगापाल	83.58561182280	21.70175170820	83° 35' 8.20" पू	21° 42' 6.31" उ	767509.917	2402048.667
23	वरगड	अम्बाभोना	उत्तम	गोविन्दपुर	83.60914912640	21.71124512850	83° 36' 32.94" पू	21° 42' 40.48" उ	769928.613	2403141.086
24	वरगड	अम्बाभोना	उत्तम	खोला	83.64583308010	21.65087292530	83° 38' 45.00" पू	21° 39' 3.14" उ	773839.867	2396518.230
25	वरगड	अम्बाभोना	उत्तम	कुरुमकेल	83.67312033840	21.68051806460	83° 40' 23.23" पू	21° 40' 49.87" उ	776608.950	2399850.442
26	वरगड	अम्बाभोना	उत्तम	पारुअभादी	83.62793778580	21.67376582720	83° 37' 40.58" पू	21° 40' 25.56" उ	771943.812	2399022.515
27	वरगड	अम्बाभोना	उत्तम	रामखोल	83.60646896030	21.69947971440	83° 36' 23.29" पू	21° 41' 58.13" उ	769673.138	2401833.205
28	वरगड	अम्बाभोना	उत्तम	रेनगालीपह	83.63098991140	21.70025296460	83° 37' 51.56" पू	21° 42' 0.91" उ	772209.993	2401961.782
29	वरगड	अम्बाभोना	उत्तम	तमदेर	83.58760392000	21.71918055900	83° 35' 15.37" पू	21° 43' 9.05" उ	767683.850	2403982.613
30	वरगड	अम्बाभोना	उत्तम	उत्तम	83.61290728470	21.68255426850	83° 36' 46.47" पू	21° 40' 57.20" उ	770371.226	2399969.672
31	वरगड	अट्टावीरा	मुलबा	इलाहालुदयी	83.57377050310	21.60309041050	83° 34' 25.57" पू	21° 36' 11.13" उ	766465.451	2391100.207
32	वरगड	अट्टावीरा	अम्हपह	अम्हपह	83.74389559800	21.46169223120	83° 44' 38.02" पू	21° 27' 42.09" उ	784363.801	2375738.399
33	वरगड	अट्टावीरा	अम्हपह	कुकेटलरा	83.76273046050	21.44703630460	83° 45' 45.83" पू	21° 26' 49.33" उ	786345.520	2374149.275
34	वरगड	अट्टावीरा	अरनरीपली	नुअबाटीमुदा	83.73410191690	21.45138037880	83° 44' 2.77" पू	21° 27' 4.97" उ	783368.217	2374578.361
35	वरगड	अट्टावीरा	फनोड	धेमसा	83.79346685590	21.46732469770	83° 47' 36.48" पू	21° 28' 2.37" उ	789492.957	2376453.294
36	वरगड	अट्टावीरा	फनोड	हल्दी	83.77177595440	21.44930252800	83° 46' 18.39" पू	21° 26' 57.49" उ	787279.143	2374416.893
37	वरगड	अट्टावीरा	फनोड	फनोड	83.78383626010	21.44311881280	83° 47' 1.81" पू	21° 26' 35.23" उ	788542.029	2373754.083
38	वरगड	अट्टावीरा	फनोड	सोदापह	83.77714702240	21.46231241970	83° 46' 37.73" पू	21° 27' 44.32" उ	787810.574	2375867.930
39	वरगड	अट्टावीरा	खरमुन्दा	चुलधार	83.66778881270	21.46011901400	83° 40' 4.04" पू	21° 27' 36.43" उ	776475.177	2375427.676
40	वरगड	अट्टावीरा	खरमुन्दा	गदेहदाला	83.67364762690	21.49399255930	83° 40' 25.13" पू	21° 29' 38.37" उ	777018525	2379190.143
41	वरगड	अट्टावीरा	खरमुन्दा	घानघाटी	83.66550420230	21.48211867430	83° 39' 55.82" पू	21° 28' 55.63" उ	776196.760	2377860.481
42	वरगड	अट्टावीरा	खरमुन्दा	जुजीगोन	83.68222633130	21.44661115100	83° 40' 56.01" पू	21° 26' 47.80" उ	777997.844	2373957.025
43	वरगड	अट्टावीरा	खरमुन्दा	जुनानी	83.69020086140	21.48481180590	83° 41' 24.72" पू	21° 29' 5.32" उ	778752.048	2378202.653
44	वरगड	अट्टावीरा	खरमुन्दा	खरमुन्दा	83.68150324810	21.44070136610	83° 40' 53.41" पू	21° 26' 26.52" उ	777934.069	2373301.125
45	वरगड	अट्टावीरा	खरमुन्दा	लमबीपाली	83.65438764060	21.49746605810	83° 39' 15.80" पू	21° 29' 50.88" उ	775015.392	2379540.852
46	वरगड	अट्टावीरा	खरमुन्दा	रानीपाली	83.68083864150	21.47811117660	83° 40' 51.02" पू	21° 28' 41.20" उ	777794162	2377443.760
47	वरगड	अट्टावीरा	पत्थरारीगी डा	पत्थरारीगी डा	83.76224719110	21.46554071250	83° 45' 44.09" पू	21° 27' 55.95" उ	786259.226	2376198.191
48	वरगड	अट्टावीरा	पत्थरारीगी डा	रेनघाटी	83.78091827850	21.48316710090	83° 46' 51.31" पू	21° 28' 59.40" उ	788160.557	2378185054
49	वरगड	अट्टावीरा	तंगरपली	अमझार	83.70690223290	21.48926915360	83° 42' 24.85" पू	21° 29' 21.37" उ	780474.998	2378726.285
50	वरगड	अट्टावीरा	तंगरपली	कनताल	83.70009231570	21.45982075770	83° 42' 0.33" पू	21° 27' 35.35" उ	779825.324	2375452086
51	वरगड	अट्टावीरा	तंगरपली	नुअपारा	83.70095108490	21.43480787010	83° 42' 3.42" पू	21° 26' 5.31" उ	779962.164	2372682.961
52	वरगड	अट्टावीरा	तंगरपली	रूजहेनमाल	83.71924346040	21.48033320340	83° 43' 9.28" पू	21° 28' 49.20" उ	781771.656	2377758.651
53	वरगड	अट्टावीरा	तंगरपली	तंगरपली	83.71113261550	21.46531203380	83° 42' 40.08" पू	21° 27' 55.12" उ	780959.579	2376080.148
54	वरगड	भतीली	कमगाँव	लामबुबाहाब	83.63186894790	21.47140263930	83° 37' 54.73" पू	21° 28' 17.05" उ	772729.668	2376614.443
55	वरगड	भतीली	मुलबा	हरीदीही	83.57151953300	21.50233689320	83° 34' 17.47" पू	21° 30' 8.41" उ	766416.411	2379936.691
56	वरगड	भतीली	मुलबा	रातीदीही	83.59014357430	21.50832302220	83° 35' 24.52" पू	21° 30' 29.96" उ	768335.881	2380631.626
57	वरगड	भतीली	सूकूरा	लहारूपाडा	83.55380444580	21.31503250740	83° 33' 13.70" पू	21° 30' 54.12" उ	764557.186	2381312.739

58	वरगढ़	भतीली	सूकूरा	रूपधारदीही	83.54987238650	21.51793544980	83° 32' 59.54" पू	21° 31' 4.57" उ	764144.401	2381627.608
59	वरगढ़	भतीली	दूमलपली	दूमलपली	83.51688684280	21.51232076450	83° 31' 0.79" पू	21° 30' 44.35" उ	760735.785	2380950.256
60	वरगढ़	भतीली	दूमलपली	खारसाल	83.50640653910	21.51813874420	sr 30' 23.06" पू	21° 31' 5.30" उ	759639.227	2381577.168
61	वरगढ़	भतीली	दूमलपली	मेनधापाली	83.51610031530	21.53496961360	83° 30' 57.96" पू	21° 32' 5.89" उ	760613.824	2383457.487
62	वरगढ़	भतीली	दूमलपली	समरधाराहा	83.51077470880	21.55359554880	83° 30' 38.79" पू	21° 33' 12.94" उ	760028.726	2385511.567
63	वरगढ़	भतीली	कमगाँव	कमगाँव	83.63333424710	21.44101799100	83° 37' 100.00" पू	21° 26' 27.66" उ	772938.211	2373251.445
64	वरगढ़	भतीली	कमगाँव	करलाजोरी	83.62355422970	21.46367219020	83° 37' 24.80" पू	21° 27' 49.22" उ	771881.963	2375743.702
65	वरगढ़	भतीली	मुलबा	खाजुनीत्र	83.60786395110	21.32183916440	83° 36' 28.31" पू	21° 31' 18.62" उ	770147.614	2382159.295
66	वरगढ़	भतीली	मुलबा	मुलबा	83.59290168000	21.47332436530	83° 35' 34.45" पू	21° 28' 23.97" उ	768686.076	2376759.824
67	वरगढ़	भतीली	मुलबा	रोयतपाद	83.60351946630	21.49120418910	63° 36' 12.67" पू	21° 29' 28.34" उ	769753.908	2378758.539
68	वरगढ़	भतीली	मुलबा	सरधापाह	83.58042440100	21.50510870830	83° 34' 49.53" पू	zr 30' 18.39" उ	767334.366	2380258.925
69	वरगढ़	भतीली	सूकूरा	बंजीपली	83.55023485650	21.50023380330	83° 33' 0.85" पू	21° 30' 0.84" उ	764213.986	2379667.585
70	वरगढ़	भतीली	सूकूरा	नलीचुअन	83.53000655260	21.52529206680	83° 31' 4802' पू	21° 31' 31.05" उ	762072.279	2382408.919
71	वरगढ़	भतीली	सूकूरा	ताला	83.54296875000	21.52315616610	sr 32' 34.69" पू	21° 31' 23.36" उ	763419.478	2382194.182

**उपाबंध-III****पारिस्थितिक संवेदी जोन निगरानी समिति - की गई कार्रवाई की रिपोर्ट का रूप विधान**

1. बैठकों की संख्या और तिथि ।
2. बैठकों का कार्यवृत्त : कृपया मुख्य उल्लेखनीय बिंदुओं का वर्णन करें । बैठक के कार्यवृत्त को एक पृथक अनुबंध में उपाबद्ध करें ।
3. आंचलिक महायोजना की तैयारी की प्रास्थिति जिसके अंतर्गत पर्यटन महायोजना।
4. भू-अभिलेख में सदृश्य त्रुटियों के सुधार के लिए ब्यौहार किए गए मामलों का सारांश ।
5. पर्यावरण समाघात निर्धारण अधिसूचना, 2006 के अधीन आने वाली गतिविधियों की संविक्षा के मामलों का सारांश । ब्यौरे एक पृथक् उपाबंध के रूप में उपाबद्ध किए जा सकते हैं ।
6. पर्यावरण समाघात निर्धारण अधिसूचना, 2006 के अधीन न आने वाली गतिविधियों की संविक्षा के मामलों का सारांश । ब्यौरे एक पृथक् उपाबंध के रूप में उपाबद्ध किए जा सकते हैं ।
7. पर्यावरण ( संरक्षण ) अधिनियम, 1986 की धारा 19 के अधीन दर्ज की गई शिकायतों का सारांश ।
8. कोई अन्य महत्वपूर्ण विषय ।

**MINISTRY OF ENVIRONMENT, FOREST AND CLIMATE CHANGE**

**NOTIFICATION**

New Delhi, the 7th June, 2017

**S.O. 1814(E).**—**WHEREAS**, a draft notification was published in the Gazette of India, Extraordinary, vide notification of the Government of the India in the Ministry of Environment, Forest and Climate Change number S.O. 3333 (E), dated the 10<sup>th</sup> December, 2015, inviting objections and suggestions from all persons likely to be affected thereby within the period of sixty days from date on which copies of the Gazette containing the said notification were made available to the public;

**AND WHEREAS**, the copies of the Gazette containing the draft notification were made available to the public on the 10<sup>th</sup> December, 2015;

**AND WHEREAS**, objections and suggestions received from persons and stakeholders in response to the draft notification were duly considered;

**AND WHEREAS**, the Debrigarh Wildlife Sanctuary, located in the Bargarh district of Odisha, forms an important site for in-situ conservation of wildlife and the said Sanctuary covers an area of 353.81 square kilometres and is located between 21.28' 30'' and 21.43' 30'' North latitudes and between 83.30' and 83.46'30'' East longitudes;

**AND WHEREAS**, the aforesaid Sanctuary is home to an immense array of biodiversity, over 40 species of mammals, 234 species of birds, 41 species of reptiles, 12 species of amphibians, 42 species of fishes, 39 species of odonates, 85 species of butterflies and 38 species of spiders and the said Wildlife Sanctuary is extremely important in the national context because of significant population of Schedule-I species like Leopard (*Panthera pardus*), Indian Gaur (*Bos gaurus*), and Four-horned Antelope (*Tetracerus quadricornis*);

**AND WHEREAS**, the said sanctuary is fringed on the east and north by the huge man-made water body of Hirakud reservoir, thus forming one of the selected few sanctuaries in the state supporting both terrestrial and aquatic biodiversity and this further attracts a significant number of migratory waterfowls during the winter season; the said Wildlife Sanctuary is home to over 250 plant species, many of which possess ethno-botanical and medicinal values;

**AND WHEREAS**, it is necessary to conserve and protect the area, the extent and boundaries of which are specified in paragraph 1 of this notification, around the protected area of the Debrigarh Wildlife Sanctuary as Eco-sensitive Zone from ecological and environmental point of view and to prohibit industries or class of industries and their operations and processes in the said Eco-sensitive Zone;

**NOW THEREFORE**, in exercise of the powers conferred by sub-section (1), clause (v) and clause (xiv) of sub-section (2) and sub-section (3) of section 3 of the Environment (Protection) Act, 1986 (29 of 1986), read with sub-rule (3) of rule 5 of the Environment (Protection) Rules, 1986, the Central Government hereby notifies an area to an extent varying from 2 to 5 kilometres from the Debrigarh Wildlife Sanctuary in the State of Odisha as the Debrigarh Wildlife Sanctuary Eco-sensitive Zone (hereinafter referred to as the Eco-sensitive Zone) details of which are as under, namely:-

**1. Extent and boundaries of Eco-sensitive Zone.**-(1)The extent of Eco-sensitive Zone varies from 2 kilometres to 5 kilometres from the boundary of the Debrigarh Wildlife Sanctuary and the area of the Eco-Sensitive Zone is 519.67 square kilometres.

(2) The map of Debrigarh Wildlife Sanctuary demarcating the Eco-sensitive Zone boundary along with the geo co-ordinates are appended as **Annexure I** and **I(A)**.

(3) The list of villages falling within the Eco-sensitive Zone along with their geo co-ordinates at prominent points is appended as **Annexure II**.

**2. Zonal Master Plan for Eco-sensitive Zone.**- (1) The State Government shall, for the purpose of the Eco-sensitive Zone prepare, a Zonal Master Plan, within a period of two years from the date of publication of

this notification in the Official Gazette, in consultation with local people and adhering to the stipulations given in this notification.

(2) The Zonal Master Plan shall be approved by the Competent Authority in the State Government.

(3) The Zonal Master Plan for the Eco-sensitive Zone shall be prepared by the State Government in such manner as is specified in this notification and also in consonance with the relevant Central and State laws and the guidelines issued by the Central Government, if any.

(4) The Zonal Master Plan shall be prepared in consultation with all concerned State Departments, for integrating environmental and ecological considerations into it, namely:-

- i. Environment;
- ii. Forest;
- iii. Urban Development;
- iv. Tourism;
- v. Municipal;
- vi. Revenue;
- vii. Agriculture; and
- viii. Odisha State Pollution Control Board.

(5) The Zonal Master Plan shall not impose any restriction on the approved existing land use, infrastructure and activities, unless so specified in this notification and the Zonal Master Plan shall factor in improvement of all infrastructure and activities to be more efficient and eco-friendly.

(6) The Zonal Master plan shall provide for restoration of denuded areas, conservation of existing water bodies, management of catchment areas, watershed management, groundwater management, soil and moisture conservation, needs of local community and such other aspects of the ecology and environment that need attention.

(7) The Zonal Master Plan shall demarcate all the existing worshipping places, villages and urban settlements, types and kinds of forests, tribal areas, agricultural areas, fertile lands, green areas such as parks and like places, horticultural areas, orchards, lakes, wetlands and other water bodies with supporting maps and the Plan shall be supported by maps giving details of existing and proposed land use features.

(8) The Zonal Master Plan shall regulate development in Eco-sensitive Zone and shall follow prohibited, regulated and promoted activities specified in this notification so as to ensure Eco-friendly development for livelihood security of local communities.

(9) The Zonal Master Plan shall be a reference document for the Monitoring Committee for carrying out its functions with respect to the provisions given in this notification.

**3. Measures to be taken by State Government.**-The State Government shall take the following measures for giving effect to the provisions of this notification, namely:-

(1) **Landuse.**- Forests, horticulture areas, agricultural areas, parks and open spaces earmarked for recreational purposes in the Eco-sensitive Zone shall not be used or converted into areas for commercial or industrial related development activities:

Provided that the conversion of agricultural lands within the Eco-sensitive Zone may be permitted on the recommendation of the Monitoring Committee, and with the prior approval of the State Government, to meet the residential needs of local residents, and for the activities listed in column (2) of the Table in paragraph 4, namely:-

- (i) small scale industries not causing pollution;
- (ii) eco-friendly cottages for temporary occupation of tourists, such as tents, wooden houses, for Eco-friendly tourism activities;
- (iii) rainwater harvesting; and
- (iv) cottage industries including village artisans:

Provided further that no use of tribal land shall be permitted for commercial and industrial development activities without the prior approval of the State Government and without compliance of the provisions of article 244 of the Constitution or the law for the time being in force, including the Scheduled Tribes and other Traditional Forest Dwellers (Recognition of Forest Rights) Act, 2006 (2 of 2007):

Provided also that any error appearing in the land records within the Eco-sensitive Zone shall be corrected by the State Government, after obtaining the views of the Monitoring Committee, once in each case and the correction of said error shall be intimated to the Central Government in the Ministry of Environment, Forest and Climate Change:

Provided also that the above correction of error shall not include change of land use in any case except as provided under this sub-paragraph:

Provided also that there shall be no consequential reduction in green area, such as forest area and agricultural area and efforts shall be made to reforest the unused or unproductive agricultural areas.

(2) **Natural springs.-** The catchment areas of all natural springs shall be identified and plans for their conservation and rejuvenation shall be incorporated in the Zonal Master Plan and the catchment management plan shall be drawn up by the State Government in such a manner as to prohibit or restrict development activities within the catchment areas.

(3) **Tourism.-**(a)The activity relating to tourism within the Eco-sensitive Zone shall be as per Tourism Master Plan, which shall form part of the Zonal Master Plan.

(b) The Tourism Master Plan shall be prepared by the Department of Tourism, Government of Odisha in consultation with Department of Revenue and Forests, Government of Odisha.

(c) The Tourism Master Plan shall form a component of the Zonal Master Plan.

(d) The activities relating to tourism shall be regulated as under, namely.-

(i) no new construction of hotels and resorts shall be allowed within one kilometre from the boundary of the Debrigarh Wildlife Sanctuary or upto the extent of the Eco-sensitive Zone whichever is nearer:

Provided that, beyond the distance of one kilometre from the boundary of the Wildlife Sanctuary till the extent of the Eco-Sensitive Zone, the establishment of new hotels and resorts may be permitted only in pre-defined and designated areas for eco-tourism facilities as per Tourism Master Plan;

(ii) all new tourism activities or expansion of existing tourism activities within the Eco-sensitive Zone shall be in accordance with the guidelines issued by the Central Government in the Ministry of Environment, Forest and Climate Change and the eco-tourism guidelines issued by National Tiger Conservation Authority (as amended from time to time) with emphasis on eco-tourism;

(iii) till the Zonal Master Plan is approved, development for tourism and expansion of existing tourism activities shall be permitted by the concerned regulatory authorities based on the actual site specific scrutiny and recommendation of the Monitoring Committee.

(4) **Natural heritage.-** All sites of valuable natural heritage in the Eco-sensitive Zone such as the gene pool reserve areas, rock formations, waterfalls, springs, gorges, groves, caves, points, walks, rides, cliffs, etc. shall be identified and preserved and plan shall be drawn up for their protection and conservation, within six months from the date of publication of this notification and such plan shall form part of the Zonal Master Plan.

(5) **Man-made heritage sites.-** Buildings, structures, artefacts areas and precincts of historical, architectural, aesthetic, and cultural significance shall be identified in the Eco-sensitive Zone and plans for their conservation shall be prepared within six months from the date of publication of this notification and incorporated in the Zonal Master Plan.

(6) **Noise pollution.**- The Environment Department of the State Government or Odisha State Pollution Control Board shall implement the control of noise pollution in the Eco-sensitive Zone in accordance with the provisions of the Noise Pollution (Regulation And Control) Rules, 2000 under the Environment (Protection) Act, 1986.

(7) **Air pollution.**- Regulation for the control of air pollution in the Eco-Sensitive Zone shall be in accordance with the provisions of the Air (Prevention and Control of Pollution) Act, 1981 (14 of 1981) and rules made thereunder shall be complied with.

(8) **Discharge of effluents.**- The discharge of treated effluent in Eco-sensitive Zone shall be in accordance with the provisions of the General Standards for Discharge of Environmental Pollutants covered under Environmental (Protection) Act, 1986 and the rules made there under.

(9) **Solid wastes.** - Disposal of solid wastes shall be as under:-

(i) the solid waste disposal in Eco-sensitive Zone shall be carried out as per the provisions of the Solid Waste Management Rules, 2016 published by the Government of India in the Ministry of Environment, Forest and Climate Change *vide* notification number S.O. 1357 (E), dated the 8<sup>th</sup> April, 2016 as amended from time to time;

(ii) the inorganic material may be disposed in an environmental acceptable manner at site identified outside the Eco-sensitive Zone;

(iii) no burning or incineration of solid wastes and establishment of landfills shall be permitted in the Eco-sensitive Zone.

(10) **Bio-medical waste.**- The bio-medical waste disposal in the Eco-sensitive Zone shall be carried out as per the provisions of the Bio-Medical Waste Management Rules, 2016 published by the Government of India in the Ministry of Environment, Forest and Climate Change *vide* notification number G.S.R 343 (E), dated the 28<sup>th</sup> March, 2016, as amended from time to time.

(i) No common treatment facility or incineration shall be permitted within the Eco Sensitive Zone.

(ii) Individual hospitals or private health centres already existing within the Eco Sensitive Zone shall provide adequate waste treatment system to avoid adverse impact on the Protected Area.

(11) **Plastic waste management.**- The plastic waste management in the Eco-sensitive Zone shall be carried out as per the provisions of the Plastic Waste Management Rules, 2016 published by the Government of India in the Ministry of Environment, Forest and Climate Change *vide* notification number G.S.R 340 (E), dated the 18th March, 2016, as amended from time to time.

(12) **Construction and demolition waste management.**- The construction and demolition waste management in the Eco-sensitive Zone shall be carried out as per the provisions of the Construction and Demolition Waste Management Rules, 2016 published by the Government of India in the Ministry of Environment, Forest and Climate Change *vide* notification number G.S.R 317(E), dated the 29th March, 2016, as amended from time to time.

(13) **E-waste.**- The e-waste management in the Eco-sensitive Zone shall be carried out as per the provisions of the E-Waste Management Rules, 2016 published by the Government of India in the Ministry of Environment, Forest and Climate Change and as amended from time to time.

(14) **Vehicular traffic.**- The vehicular movement of traffic shall be regulated in a habitat friendly manner and specific provisions in this regard shall be incorporated in the Zonal Master Plan and till such time as the Zonal Master plan is prepared and approved by the Competent Authority in the State Government, the Monitoring Committee shall monitor compliance of vehicular movement under the relevant Acts and the rules and regulations made thereunder.

(15) The Central Government and the State Government shall specify other measures, if it considers necessary, in giving effect to the provisions of this notification.

**4. List of activities prohibited or to be regulated or promoted within the Eco-sensitive Zone.-** All activities in the Eco-sensitive Zone shall be governed by the provisions of the Environment (Protection) Act, 1986 (29 of 1986) and the rules made thereunder and shall be regulated in the manner specified in the Table below, namely:-

**Table**

Sl. No. (1)	Activity (2)	Remarks (3)
<b>A. Prohibited Activities:</b>		
1.	Commercial mining, stone quarrying and crushing units.	(a) New (minor and major minerals), stone quarrying and crushing units shall be prohibited except for meeting the domestic needs of bona fide local residents including digging of earth for construction or repair of houses and for manufacture of country tiles or bricks for housing and for personal consumption. (b) The mining operations shall be carried out in accordance with the order of the Hon'ble Supreme Court dated 04 <sup>th</sup> August, 2006 in the matter of T.N. Godavarman Thirumulpad Vs. UOI in W.P.(C) No.202 of 1995 and dated 21 <sup>st</sup> April, 2014 in the matter of Goa Foundation Vs. UOI in W.P.(C) No.435 of 2012.
2.	Setting of new saw mills.	No new or expansion of existing saw mills shall be permitted within the Eco-sensitive Zone.
3.	Setting of industries causing pollution (water, air, soil, noise, etc.).	(a) No new industries and expansion of existing polluting industries in the Eco-sensitive zone shall be permitted. (b) Only non-polluting industries may be permitted within Eco-sensitive Zone as per classification of Industries in the guidelines issued by the Central Pollution Control Board in February 2016, unless otherwise specified in this notification.
4.	Commercial use of firewood.	Prohibited (except as otherwise provided) as per applicable laws.
5.	Establishment of major hydroelectric project.	Prohibited (except as otherwise provided) as per applicable laws.
6.	Use or production or processing of any hazardous substances.	Prohibited (except as otherwise provided) as per applicable laws.
7.	Under taking other activities related to tourism like over flying the Eco-sensitive Zone area by hot air balloon, helicopter, drones, Microlites, etc.	Prohibited (except as otherwise provided) as per applicable laws.
8.	Discharge of untreated effluents in natural water bodies or land area.	Prohibited (except as otherwise provided) as per applicable laws
9.	Establishment of solid waste disposal site and common incineration facility for solid and bio medical waste	No new solid waste disposal site and waste treatment/processing facility of solid waste shall be permitted within Eco sensitive zone and Further installation of common or individual incineration facility for treatment of any form of solid waste generated from industrial process and health establishment/hospitals etc. Shall be prohibited.
10.	Establishment of large-scale commercial livestock and poultry farms by firms, companies, etc..	Prohibited (except as otherwise provided) as per applicable laws except for meeting local needs.
11.	Setting up of brick kilns.	Prohibited (except as otherwise provided) as per applicable laws

<b>B. Regulated Activities:</b>		
12.	Felling of trees.	(a) There shall be no felling of trees on the forest or Government or revenue or private lands without prior permission of the competent authority in the State Government. (b) The felling of trees shall be regulated in accordance with the provisions of the concerned Central or State Acts and the rules made thereunder.
13.	Commercial establishment of hotels and resorts.	No new commercial hotels and resorts shall be permitted within one kilometre of the boundary of the Protected Area or upto the extent of Eco-sensitive zone, whichever is nearer, except for small temporary structures for eco-tourism activities: Provided that, beyond one kilometre from the boundary of the protected Area or upto the extent of Eco-sensitive zone, whichever is nearer, all new tourist activities or expansion of existing activities shall be in conformity with the Tourism Master Plan and guidelines as applicable.
14.	Drastic change of agriculture system.	Regulated under applicable laws.
15.	Commercial water resources including ground water harvesting.	(a) The extraction of surface water and ground water shall be permitted only for <i>bona fide</i> agricultural use and domestic consumption of the occupier of the land. (b) The extraction of surface water and ground water for industrial or commercial use including the amount that can be extracted, shall require prior written permission from the concerned regulatory authority. (c) No sale of surface water or ground water shall be permitted. (d) Steps shall be taken to prevent contamination or pollution of water from any source including agriculture.
16.	Erection of electrical and communication towers and laying of cables and other infrastructures	Regulated under applicable laws. (underground cabling may be promoted).
17.	Fencing of existing premises of hotels, lodges and resorts.	Regulated under applicable laws.
18.	Use of polythene bags.	Use of polythene bags may be permitted within the Eco Sensitive Zone, however, based on specific requirement, it shall be regulated under applicable laws.
19.	Widening and strengthening of existing roads and construction of new roads.	Shall be done with mitigation measures, as per applicable laws, rules and regulations and available guidelines.
20.	Movement of vehicular traffic at night.	Regulated for commercial purpose under applicable laws.
21.	Introduction of exotic species.	Regulated under applicable laws.
22.	Protection of hill slopes and river banks.	Regulated under applicable laws.
23.	Air (including noise) and vehicular pollution.	Regulated under applicable laws.
24.	Commercial sign boards and hoardings.	Regulated under applicable laws.
25.	Discharge of treated waste water/effluents in natural water bodies or land area.	The discharge of treated waste water/effluents shall be avoided to enter into the water bodies and efforts shall be made for recycle and reuse of treated waste water, and the discharge of treated waste water/effluent shall be regulated as per applicable laws.
26.	Collection of Forest Produce or Non-Timber Forest Produce (NTFP).	Regulated under applicable laws.
27.	Security Forces Camp.	Regulated under applicable laws.
28.	New wood based industry.	No establishment of new wood based industry shall be permitted within the limits of Eco-sensitive Zone: Provided that new wood based industry may be set up in the Eco-sensitive Zone using 100% imported wood stock.



29.	Eco-friendly cottages for temporary occupation of tourists such as tents, wooden houses, etc. for eco-friendly tourism activities.	Regulated under applicable laws.
30.	Construction activities.	No new commercial construction of any kind shall be permitted within one kilometre from the boundary of the Protected Area or upto extent of the Eco-sensitive Zone whichever is nearer: Provided that, local people shall be permitted to undertake construction in their land for their use including the activities listed in sub paragraph (1) of paragraph 3 as per building byelaws to meet the residential needs of the local residents. (i) widening and strengthening of existing roads and construction of new roads; (ii) construction and renovation of infrastructure and civic amenities; (iii) cottage industries including village industries; convenience stores & local amenities supporting eco-tourism including home stays; and (iv) promoted activities listed in this Notification.
31.	Infrastructure including civic amenities.	Shall be done with mitigation measures, as per applicable laws, rules and regulations and available guidelines.
32.	Open well, bore well, etc. for agriculture or other usage.	Regulated under applicable laws and the activity shall be monitored by the cocerned authority.
33.	Solid waste management.	Regulated under applicable laws.
34.	Eco-tourism.	Regulated under applicable laws.
<b>C. Promoted Activities:</b>		
35.	Ongoing agriculture and horticulture practices by local communities along with dairies, dairy farming and fisheries.	Permitted under applicable laws.
36.	Small scale non polluting industries.	Non polluting industries termed as White Category as per classification of industries issued by the Central Pollution Control Board in February 2016 and non-hazardous, small-scale and service industry, agriculture, floriculture, horticulture or agro-based industry producing products from indigenous materials from the Eco-sensitive Zone shall be permitted by the competent Authority.
37.	Rain water harvesting.	Shall be actively promoted.
38.	Organic farming.	Shall be actively promoted.
39.	Use of renewable energy and fuels.	Bio gas, solar light etc. to be actively promoted .
40.	Adoption of green technology for all activities.	Shall be actively promoted.
41.	Vegetative fencing.	Permitted under applicable laws.
42.	Cottage industries including village artisans, etc.	Shall be actively promoted.
43.	Agro-forestry.	Shall be actively promoted.
44.	Use of eco-friendly transport.	Shall be actively promoted.
45.	Skill Development.	Shall be actively promoted.
46.	Restoration of degraded land/ forests/ habitat.	Shall be actively promoted.
47.	Environmental awareness.	Shall be actively promoted.

**5. Monitoring Committee.-** (1) The Central Government hereby constitutes a Monitoring Committee for effective monitoring of the Eco-sensitive Zone, which shall comprise of the following, namely:-

- (a) District Collector, Bargarh, Government of Odisha – Chairman;
- (b) Superintendent of Police of Bargarh District – Member;
- (c) Representative of Non-Governmental Organisations working in the field of environment to be nominated by the Government of Odisha – Member;

- |                                                                                                   |                    |
|---------------------------------------------------------------------------------------------------|--------------------|
| (d) One expert in the area of ecology and environment to be nominated by the Government of Odisha | – Member;          |
| (e) Member-Secretary or Member, Odisha State Biodiversity Board                                   | –Member;           |
| (f) Divisional Forest Officer, Bargarh Division                                                   | –Member;           |
| (g) Regional Officer, Odisha State Pollution Control Board                                        | -Member; and       |
| (h) Divisional Forest Officer, Hirakud Wildlife Division                                          | -Member Secretary. |

**Terms of reference:**

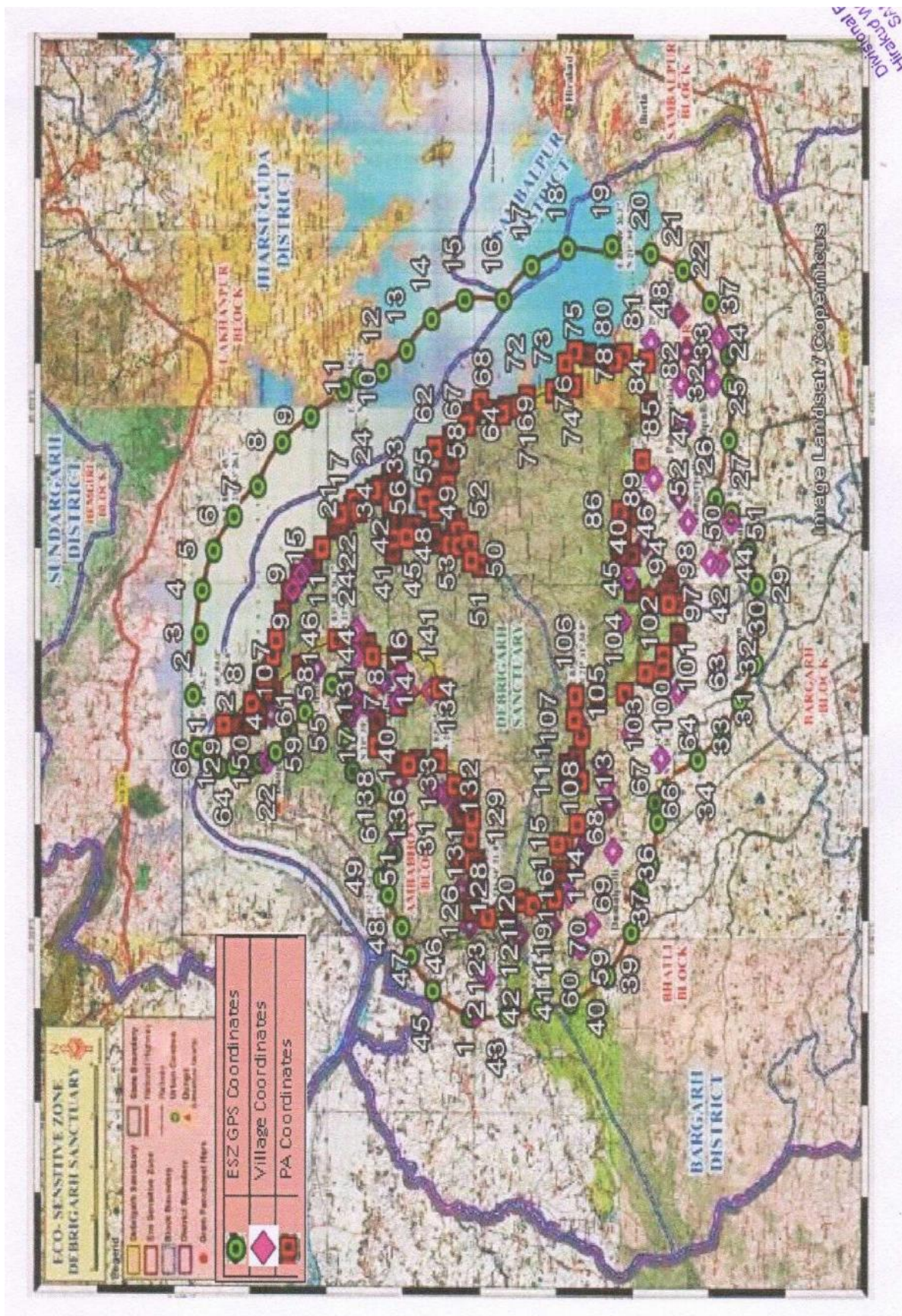
- (1) The tenure of the Monitoring Committee shall be for a period of three years from the date of issue of publication of this notification Official Gazette.
- (2) The Monitoring Committee shall monitor the compliance of the provisions of this notification.
- (3) The Monitoring Committee shall not allow the activities that are covered in the Schedule to the notifications of the Government of India in the erstwhile Ministry of Environment and Forests namely Environmental Impact Assessment, 2006 vide S.O. 1533 (E), dated the 14th September, 2006, and Coastal Regulation Zone, 2011 vide S.O. No. 19(E) dated 6<sup>th</sup> January, 2011 and subsequent amendments therein, and are falling in the Eco-sensitive Zone, including the prohibited activities as specified in the Table under paragraph 4 thereof. Only white categories of industries shall be considered as specified in the guidelines issued by the CPCB for “classification of Industries, 2016”.
- (4) The activities that are not covered in the Schedule to the notification of the Government of India in the erstwhile Ministry of Environment and Forests number S.O. 1533(E), dated the 14<sup>th</sup> September, 2006 and S.O. 19 (E) dated 6<sup>th</sup> January, 2011 and are falling in the Eco-sensitive Zone, except for the prohibited activities as specified in the Table under paragraph 4 thereof, shall be scrutinised by the Monitoring Committee based on the actual site-specific conditions and referred to the concerned Regulatory Authorities.
- (5) The Member Secretary of the Monitoring Committee or the concerned Commissioner shall be competent to file complaints under section 19 of the Environment (Protection) Act, 1986 (29 of 1986) against any person who contravenes the provisions of this notification.
- (6) The Monitoring Committee may invite representatives or experts from concerned Departments, representatives from Industry Associations or concerned stakeholders to assist in its deliberations depending on the requirements on issue to issue basis.
- (7) The Monitoring Committee shall submit the annual action taken report of its activities as on 31<sup>st</sup> March of every year by 30<sup>th</sup> June of that year to the Chief Wild Life Warden of the State as per proforma appended at **Annexure III**.
- (8) The Central Government in the Ministry of Environment, Forest and Climate Change may give such directions, as it deems fit, to the Monitoring Committee for effective discharge of its functions.
- 6.** The Central Government and State Government may specify additional measures, if any, for giving effect to provisions of this notification.
- 7.** The provisions of this notification shall be subject to the orders, if any, passed, or to be passed, by the Hon’ble Supreme Court of India or the High Court or the National Green Tribunal.

[F. No. 25/39/2015-ESZ-RE]

LALIT KAPUR, Scientist ‘G’







**Annexure I (A)****Geo Co-ordinates of boundary of Debrigarh Wildlife Sanctuary**

1	21	43	40.99	83	36	5.28
2	21	42	42.40	83	36	41.63
3	21	42	26.02	83	37	8.77
4	21	42	14.41	83	37	5.49
5	21	42	13.58	83	37	12.14
6	21	42	6.01	83	37	19.00
7	21	42	19.3	83	37	14.94
8	21	42	24.68	83	37	29.31
9	21	42	0.34	83	38	1.57
10	21	41	53.99	83	38	26.78
11	21	41	41.33	83	39	1210
12	21	41	26.66	83	39	48.01
13	21	41	10.03	83	40	13.02
14	21	40	37.53	83	40	36.66
15	21	40	21.33	83	40	58.54
16	21	39	53.18	83	41	32.14
17	21	39	45.1	83	41	54.34
18	21	39	43.49	83	41	35.76
19	21	39	31.15	83	41	49.75
20	21	39	20.03	83	42	7.43
21	21	39	14.5	83	42	17.50
22	21	39	5.86	83	42	1.45
23	21	38	53.95	83	42	26.73
24	21	38	35.71	83	42	35.92
25	71	38	20.87	83	42	42.52
26	21	38	15.88	83	42	30.13
27	21	38	2.48	83	42	45.48
28	21	38	1.73	83	43	1.66
29	21	37	50.2	83	43	3.15
30	21	37	48.76	83	42	50.79
31	21	37	50.71	83	42	35.85
32	21	37	36.9	83	42	36.25
33	21	37	46.94	83	42	22.31
34	21	37	58.32	83	42	18.21
35	21	37	48.86	83	42	6.13
36	21	37	58.90	83	41	53.4
37	21	37	40.35	83	A1	46.54
38	21	37	55.04	83	41	34.94
39	21	38	5.1	83	41	22.26
40	21	37	51.74	83	40	55.31
41	21	37	50.05	83	41	17.74
42	21	37	23.6	83	41	20.94
43	21	37	10.21	83	41	39.92
44	21	36	53.92	83	41	34.14
45	21	36	47.83	83	41	21.81
46	21	36	31.86	83	41	27.29
47	21	36	21.19	83	41	15.17
48	21	35	53.43	83	41	11.00
49	21	35	34.96	83	41	10.27
50	21	35	10.21	83	40	47.37
51	21	34	51.58	83	40	39.19
52	21	35	13.2	83	41	15.78
53	21	35	36.73	83	41	36.24
54	21	35	46.3	83	41	50.83
55	21	36	25.91	83	42	8.38
56	21	36	48.21	83	42	25.16

57	21	36	34.85	83	42	45.37
58	21	36	0.37	83	42	49.89
59	21	36	17.83	83	42	57.01
60	21	36	1.06	83	43	19.78
61	21	35	53.17	83	43	27.36
62	21	36	28.26	83	43	48.84
63	21	35	55.24	83	44	7.07
64	21	35	23.47	83	44	28.95
65	21	35	13.51	83	44	46.54
66	21	34	57.59	83	44	56.96
67	21	34	56.66	83	45	6.98
68	21	34	28.66	83	44	51.48
69	21	34	11.27	83	44	48.29
70	21	34	2.28	83	44	58.44
71	21	33	34.65	83	45	0.42
72	21	33	20.03	83	45	15.67
73	21	32	23.76	83	45	27.15
74	21	31	42.52	83	45	36.87
75	21	32	0.51	83	46	12.53
76	21	31	40.26	83	46	32.83
77	21	31	13.64	83	46	28.58
78	21	30	35.3	83	46	10.85
79	21	30	30.85	83	46	27.34
80	21	30	18.03	83	46	18.89
81	21	29	57.52	83	46	30.63
82	21	29	9.95	83	46	19.95
83	21	29	3.79	83	45	12.78
84	21	29	4.37	83	44	45.43
85	21	29	15.69	83	43	39.3
86	21	30	0.99	83	42	15.08
87	21	29	38.01	83	42	20.69
88	21	29	22.75	83	42	9.97
89	21	29	53.35	83	41	40.56
90	21	30	3.32	83	41	24.2
91	21	29	33.99	83	41	5.21
92	21	30	0.57	83	41	4.46
93	21	29	31.7	83	40	7.04
94	21	28	56.6	83	39	53.16
95	21	28	12.32	83	40	30.31
96	21	28	19.89	83	40	7.80
97	21	28	15.95	83	39	48.09
98	21	27	56.28	83	39	48.63
99	21	27	54.02	83	38	59.13
100	21	28	24.43	83	38	24.86
101	21	28	23.91	83	38	5.04
102	21	28	50.13	83	37	49.48
103	21	29	1.86	83	37	54.15
104	21	29	44.07	83	37	19.77
105	21	30	39.14	83	37	17.4
106	21	31	26.84	83	37	12.52
107	21	31	28.64	83	36	34.61
108	21	31	12.97	83	36	7.73
109	21	31	21.38	83	35	32.88
110	21	31	42.24	83	35	20.73
111	21	31	38.42	83	35	9.51
112	21	31	42.46	83	34	54.18
113	21	31	13.55	83	34	54.72
114	21	31	18.7	83	33	43.88
115	21	31	43.39	83	33	10.24
116	21	31	59.85	83	33	1093

117	21	31	52.59	83	32	27.39
118	21	32	684	83	31	57.38
119	21	32	2.99	83	31	42.5
120	21	32	47.89	83	31	30.94
121	21	33	14.38	83	31	36.88
122	21	33	39.27	83	31	21.23
123	21	34	22.69	83	31	7.8
124	21	34	55.21	83	31	17.88
125	21	34	49.29	83	32	0.40
126	21	35	17.83	83	32	36.72
127	21	34	47.85	83	32	38.05
128	21	35	1.45	83	33	15.89
129	21	34	58.75	83	33	48.28
130	21	35	20.8	83	33	52.24
131	21	35	9.79	83	34	16.4
132	21	35	2.1	83	34	35.6
133	21	35	34.5	83	34	41.84
134	21	36	8.63	83	35	19.41
135	21	36	53.57	83	35	19.18
136	21	37	11.63	83	35	11.45
137	21	37	39.44	83	35	15.45
138	21	38	19.44	83	35	40.03
139	21	38	18.46	83	36	20.67
140	21	37	35.28	83	36	49.19
141	21	36	10.62	83	37	17.66
142	21	37	2697	83	38	21.16
143	21	37	44.02	83	38	453
144	21	38	31.36	83	38	5.68
145	21	38	41.96	83	38	25.27
146	21	39	48.01	83	38	29.60
147	21	41	2.7	83	37	44.19
148	21	41	56.04	83	37	1.77
149	21	42	15.87	83	36	59.9
150	21	42	41.65	83	36	30.65
151	21	42	27.6	83	36	21.11
152	21	42	4232	83	36	953
153	21	43	7.49	83	36	5.14



**Geo Co-ordinates of boundary of Eco Sensitive Zone of Debrigarh Wildlife Sanctuary**

	D	M	S	D	M	S
1	83	35	25.7	21	44	34.2
2	83	36	51.62	21	44	45.78
3	83	38	33.45	21	44	33.45
4	83	39	44.23	21	44	30.78
5	83	40	48.79	21	44	7.70
6	83	41	45.7	21	43	26.1
7	83	42	35.52	21	42	37.70
8	83	43	48.74	21	41	48.07
9	83	44	32.16	21	40	49.23
10	83	45	18.2	21	39	40.1
11	83	45	37.92	21	39	8.80
12	83	45	50.29	21	38	21.50
13	83	46	24.98	21	37	30.73
14	83	47	17.04	21	36	39.94
15	83	47	50.46	21	35	31.86
16	83	47	52.86	21	34	12.28
17	83	48	48.62	21	33	14.54
18	83	49	19.56	21	31	59.51
19	83	49	26.3	21	30	26.7
20	83	49	15.66	21	29	5.29
21	83	48	50.79	21	27	57.26
22	83	47	59.91	21	26	58.48
23	83	46	35.59	21	26	19.33
24	83	45	47.26	21	26	15.92
25	83	44	18.03	21	26	14.83
26	83	42	41.1	21	26	41.0
27	83	42	18.66	21	26	6.34
28	83	41	20.09	21	25	30.37
29	83	40	23.75	21	25	10.84
30	83	39	29.61	21	25	6.73
31	83	38	14.47	21	25	11.87
32	83	37	14.80	21	25	43.74
33	83	36	16.21	21	26	17.67
34	83	35	36.39	21	27	9.09
35	83	34	23.8	21	28	36.7
36	83	33	52.43	21	28	30.32
37	83	32	42.80	21	28	42.63
38	83	31	58.58	21	29	5.23
39	83	30	51.14	21	29	21.64
40	83	29	38.13	21	30	8.88
41	83	28	52.71	21	31	25.98
42	83	28	42.93	21	32	35.66
43	83	28	28.22	21	33	37.62
44	83	28	24.79	21	34	55.81
45	83	29	4.52	21	36	13.01
46	83	29	59.83	21	37	0.38
47	83	30	46.31	21	37	19.96
48	83	31	38.31	21	37	49.82
49	83	32	5.4	21	38	5.7
50	83	32	48.04	21	37	38.54
51	83	33	32.31	21	37	29.30
P	83	34	4.39	21	37	36.51
53	83	34	24.28	21	38	25.89
54	83	34	57.46	21	39	9.10
55	83	35	56.10	21	39	26.60
56	83	36	38.15	21	39	26.61
57	83	36	58.9	21	39	9.5
58	83	37	17.26	21	39	55.26



59	83	36	30.74	21	40	50.81
60	83	36	0.83	21	41	22.71
61	83	35	24.27	21	41	50.49
62	83	35	6.52	21	42	23.43
63	83	35	2.08	21	42	41.96
64	83	34	58.7.1	21	43	16.96
65	83	34	55.40	21	43	47.84
66	83	35	7.57	21	44	13.59

**Annexure II****List of villages along with geo-coordinates falling within the Eco Sensitive Zone of Debrigarh Wildlife Sanctuary**

1	Bargarh	Ambabhona	Ambabhona	Ambabhona	83.47444915770	21.57824722740	83° 28' 28.02" E	21° 34' 41.69" N	756221.564	2388181.697
2	Bargarh	Ambabhona	Ambabhona	Gangei	83.49114567660	21.57295627040	83° 27' 28.12" E	21° 34' 22.64" N	757960.610	2387623.268
3	Bargarh	Ambabhona	Ambabhona	Khaliabahal	83.53042057250	21.58784221830	83° 31' 49.51" E	21° 35' 16.23" N	762002.692	2389337.634
4	Bargarh	Ambabhona	Ambabhona	Mundkati	83.51463495670	21.58270031050	83° 30' 52.69" E	21° 34' 57.72" N	760376.659	2388741.617
5	Bargarh	Ambabhona	Ambabhona	Santhara	83.54309549870	21.58989848810	83° 32' 35.14" E	21° 34' 23.63" N	763311.978	2389586.790
6	Bargarh	Ambabhona	Banjipali	Dechuan	83.55434729960	21.62696182240	83° 33' 15.65" E	21° 37' 37.06" N	764410.111	2393711.071
7	Bargarh	Ambabhona	Lakhanpur	Alekhpur	83.61443594100	21.62630558190	83° 36' 51.97" E	21° 37' 34.70" N	770634.466	2393741.909
8	Bargarh	Ambabhona	Lakhanpur	Babebira	83.62574866050	21.62433281690	83° 37' 32.70" E	21° 37' 27.60" N	771809.801	2393543.154
9	Bargarh	Ambabhona	Lakhanpur	Etalijori	83.67059724870	21.68339285520	83° 40' 14.15" E	21° 41' 0.21" N	776342.239	2400164.378
10	Bargarh	Ambabhona	Lakhanpur	Banjipali (1)	83.62275382590	21.63494118040	83° 37' 21.91" E	21° 38' 5.79" N	771479.784	2394712.962
11	Bargarh	Ambabhona	Lakhanpur	Bhutuli	83.66342993260	21.68840834880	83° 39' 48.35" E	21° 41' 18.27" N	775590.654	2400707.170
12	Bargarh	Ambabhona	Lakhanpur	Bichhana	83.56622771230	21.59132925150	83° 33' 58.42" E	21° 35' 28.79" N	765705.643	2389784.609
13	Bargarh	Ambabhona	Lakhanpur	Chakramal	83.63460339060	21.65161652060	83° 38' 4.57" E	21° 39' 5.82" N	772675.611	2396580.812
14	Bargarh	Ambabhona	Lakhanpur	Chal	83.61960971720	21.60751663690	83° 37' 10.59" E	21° 36' 27.06" N	771205.384	2391669.764
15	Bargarh	Ambabhona	Lakhanpur	Oarhpali	83.60746915960	21.65360074150	83° 36' 26.89" E	21° 39' 12.96" N	769862.156	2396753.137
16	Bargarh	Ambabhona	Lakhanpur	Goudpali	83.61884844010	21.61973068450	83° 37' 7.85" E	21° 37' 11.03" N	771103.736	2393021.333
17	Bargarh	Ambabhona	Lakhanpur	Hatikhoja	83.61324310300	21.64985274230	83° 36' 47.68" E	21° 38' 59.47" N	770467.030	2396348.045
18	Bargarh	Ambabhona	Lakhanpur	Junani	83.57833329070	21.62476144640	83° 34' 42.00" E	21° 37' 29.14" N	766898.260	2393508.387
19	Bargarh	Ambabhona	Lakhanpur	Karla	83.57337472210	21.59800332940	83° 34' 24.15" E	21° 35' 52.81" N	766433.777	2390536.071
20	Bargarh	Ambabhona	Lakhanpur	Lakhanpur	83.61118479990	21.64144080750	83° 36' 40.27" E	21° 38' 29.19" N	770269.565	2395412.705
21	Bargarh	Ambabhona	Lakhanpur	Tilaimal	83.62358453020	21.65712400490	83° 37' 24.90" E	21° 39' 25.65" N	771524.282	2397171.525
22	Bargarh	Ambabhona	Uttam	Bungapali	83.58561182280	21.70175170820	83° 35' 8.20" E	21° 42' 6.31" N	767509.917	2402048.667
23	Bargarh	Ambabhona	Uttam	Gobindpur	83.60914912640	21.71124512850	83° 36' 32.94" E	21° 42' 40.48" N	769928.613	2403141.086
24	Bargarh	Ambabhona	Uttam	Khola	83.64583308010	21.65087292530	83° 38' 45.00" E	21° 39' 3.14" N	773839.867	2396518.230
25	Bargarh	Ambabhona	Uttam	Kurumkel	83.67312033840	21.68051806460	83° 40' 23.23" E	21° 40' 49.87" N	776608.950	2399850.442
26	Bargarh	Ambabhona	Uttam	Paruabhadi	83.62793778580	21.67376582720	83° 37' 40.58" E	21° 40' 25.56" N	771943.812	2399022.515
27	Bargarh	Ambabhona	Uttam	Ramkhol	83.60646896030	21.69947971440	83° 36' 23.29" E	21° 41' 58.13" N	769673.138	2401833.205
28	Bargarh	Ambabhona	Uttam	Rengalipah	83.63098991140	21.70025296460	83° 37' 51.56" E	21° 42' 0.91" N	772209.993	2401961.782
29	Bargarh	Ambabhona	Uttam	Tamder	83.58760392000	21.71918055900	83° 35' 15.37" E	21° 43' 9.05" N	767683.850	2403982.613
30	Bargarh	Ambabhona	Uttam	Uttam	83.61290728470	21.68255426850	83° 36' 46.47" E	21° 40' 57.20" N	770371.226	2399969.672
31	Bargarh	Attabira	Mulba	Elhaludhi	83.57377050310	21.60309041050	83° 34' 25.57" E	21° 36' 11.13" N	766465.451	2391100.207
32	Bargarh	Attabira	Ampall	Amhpah	83.74389559800	21.46169223120	83° 44' 38.02" E	21° 27' 42.09" N	784363.801	2375738.399
33	Bargarh	Attabira	Amhpah	Kuketira	83.76273046050	21.44703630460	83° 45' 45.83" E	21° 26' 49.33" N	786345.520	2374149.275
34	Bargarh	Attabira	Amripali	Nuabatimunda	83.73410191690	21.45138037880	83° 44' 2.77" E	21° 27' 4.97" N	783368.217	2374578.361
35	Bargarh	Attabira	Fanged	Dhensa	83.79346685590	21.46732469770	83° 47' 36.48" E	21° 28' 2.37" N	789492.957	2376453.294
36	Bargarh	Attabira	hinged	Haldi	83.77177595440	21.44930252800	83° 46' 18.39" E	21° 26' 57.49" N	787279.143	2374416.893
37	Bargarh	Attabira	Fanged	fanged	83.78383626010	21.44311881280	83° 47' 1.81" E	21° 26' 35.23" N	788542.029	2373754.080
38	Bargarh	Attabira	Fanged	Sodhapah	83.77714702240	21.46231241970	83° 46' 37.73" E	21° 27' 44.32" N	787810.574	2375867.930
39	Bargarh	Attabira	Kharmunda	chuldhar	83.66778881270	21.46011901400	83° 40' 4.04" E	21° 27' 36.43" N	776475.177	2375427.676
40	Bargarh	Attabira	Kharmunda	Gadgaddala	83.67364762690	21.49399255930	83° 40' 25.13" E	21° 29' 38.37" N	777018525	2379190.143
41	Bargarh	Attabira	Kharmunda	Ghanghati	83.66550420230	21.48211867430	83° 39' 55.82" E	21° 28' 55.63" N	776196.760	2377860.481
42	Bargarh	Attabira	Kharmunda	Juigaon	83.68222633130	21.44661115100	83° 40' 56.01" E	21° 26' 47.80" N	777997.844	2373957.025
43	Bargarh	Attabora	Kharmunda	Junani	83.69020086140	21.48481180590	83° 41' 24.72" E	21° 29' 5.32" N	778752.048	2378202.653
44	Bargarh	Attabira	Kharmunda	Kharmunda	83.68150324810	21.44070136610	83° 40' 53.41" E	21° 26' 26.52" N	777934.069	2373301.125
45	Bargarh	Attabira	Kharmunda	Lambipali	83.65438764050	21.49746605810	83° 39' 15.80" E	21° 29' 50.88" N	775015.392	2379540.852
46	Bargarh	Attabira	Kharmunda	Runipali	83.68083864150	21.47811117660	83° 40' 51.02" E	21° 28' 41.20" N	777794.162	2377443.760
47	Bargarh	Attabira	Pathararigida	Paharsirigida	83.76224719110	21.46554071250	83° 45' 44.09" E	21° 27' 55.95" N	786259.226	2376198.191
48	Bargarh	Attabira	Pathararigida	Rengati	83.78091827850	21.48316710090	83° 46' 51.31" E	21° 28' 59.40" N	788160.557	2378185054
49	Bargarh	Attabira	Tangarpali	Amjhar	83.70690232290	21.48926915360	83° 42' 24.85" E	21° 29' 21.37" N	780474.998	2378726.285
50	Bargarh	Attabira	Tangarpali	Kantal	83.70009231570	21.45982075770	83° 42' 0.33" E	21° 27' 35.35" N	779825.324	2375452086
51	Bargarh	Attabira	Tangarpali	Nuapara	83.70095108490	21.43480787010	83° 42' 3.42" E	21° 26' 5.31" N	779962.164	2372682.961
52	Bargarh	Attabira	Tangarpali	Rujhenmal	83.71924346040	21.48033320340	83° 43' 9.28" E	21° 28' 49.20" N	781771.656	2377758.651
53	Bargarh	Attabira	Tangarpali	Tangarpall	83.71113261550	21.46531203380	83° 42' 40.08" E	21° 27' 55.12" N	780959.579	2376080.148
54	Bargarh	Bhatli	Kamgaon	lambubahab	83.63186894790	21.47140263930	83° 37' 54.73" E	21° 28' 17.05" N	772729.668	2376614.443
55	Bargarh	Bhatli	Mulba	Haridhi	83.57151953700	21.50233689320	83° 34' 17.47" E	21° 30' 8.41" N	766416.411	2379936.691
56	Bargarh	Bhatli	Mulba	Rathidhi	83.59014357430	21.50832302220	83° 35' 24.52" E	21° 30' 29.96" N	768335.881	2380631.626
57	Bargarh	Bhatli	Sukura	Iharupada	83.55380444580	21.51303250740	83° 33' 13.70" E	21° 30' 54.12" N	764557.186	2381312.739
58	Bargarh	Bhatli	Sukura	Rupdhardi	83.54987238650	21.51793544980	83° 32' 59.54" E	21° 31' 4.57" N	764144.401	2381627.608
59	Bargarh	Bhatli	Dumalpal	Dumalpal	83.51688684280	21.51232076450	83° 31' 0.79" E	21° 30' 44.35" N	760735.785	2380950.256
60	Bargarh	Bhatli	Dumalpal	Kharsal	83.50640653910	21.51813874420	83° 30' 23.06" E	21° 31' 5.30" N	759639.227	2381577.168
61	Bargarh	Bhatli	Dumalpal	Mendhapali	83.51610031530	21.53496961360	83° 30' 57.96" E	21° 32' 5.89" N	760613.824	2383457.487

62	Bargarh	Bhatli	Dumalpali	Samardarha	83.51077470880	21.55359554880	83° 30' 38.79" E	21° 33' 12.94" N	760028.726	2385511.567
63	Bargarh	Bhatli	Kamgaon	Kamgoan	83.63333424710	21.44101799100	83° 37' 100.00" E	21° 26' 27.66" N	772938.211	2373251.445
64	Bargarh	Bhatli	Kamgaon	Karlajori	83.62355422970	21.46367219020	83° 37' 24.80" E	21° 27' 49.22" N	771881.963	2375743.702
65	Bargarh	Bhatli	Mulbar	Khajuria	83.60786395110	21.32183916440	83° 36' 28.31" E	21° 31' 18.62" N	770147.614	2382159.295
66	Bargarh	Bhatli	Mutbar	Mulbar	83.59290168000	21.47332436630	83° 35' 34.45" E	21° 28' 23.97" N	768686.076	2376759.824
67	Bargarh	Bhatli	Mulbar	Routpada	83.60351946630	21.49120418910	83° 36' 12.67" E	21° 29' 28.34" N	769753.908	2378758.539
68	Bargarh	Bhatli	Mulbar	Sardhapah	83.58042440100	21.50510870830	83° 34' 49.53" E	21° 30' 18.39" N	767334.366	2380258.925
69	Bargarh	Bhatli	Sukuda	Banjipali	83.55023485650	21.50023380330	83° 33' 0.85" E	21° 30' 0.84" N	764213.986	2379667.585
70	Bargarh	Bhatli	Sukuda	Nalichuan	83.53000655260	21.52529206680	83° 31' 4802" E	21° 31' 31.05" N	762072.279	2382408.919
71	Bargarh	Bhatli	Sukuda	Tala	83.54296875000	21.52315616610	83° 32' 34.69" E	21° 31' 23.36" N	763419.478	2382194.182

### Annexure III

#### Proforma of Action Taken Report: - Eco-sensitive Zone Monitoring Committee.-

1. Number and date of meetings .
2. Minutes of the meetings: Mention main noteworthy points. Attached minutes of the meeting on separate Annexure.
3. Status of preparation of Zonal master Plan including Tourism master Plan.
4. Summary of cases dealt for rectification of error apparent on face of land record.  
Details may be attached as Annexure
5. Summary of cases scrutinised for activities covered under Environment Impact Assessment Notification, 2006.  
Details may be attached as separate Annexure.
6. Summary of cases scrutinised for activities not covered under Environment Impact Assessment Notification, 2006.  
Details may be attached as separate Annexure.
7. Summary of complaints ledged under section 19 of Environment (Protection) Act, 1986.
8. Any other matter of importance.